

# NÁVOD K POUŽITÍ A ZÁRUČNÍ LIST

BENZÍNOVÉ NŮŽKY NA ŽIVÝ PLOT

MODEL: HTP60-225-T

**NAC**  
NEW AMERICAN CONCEPT

**SERWIS.NAC.COM.PL**

K O M P L E X N Í   S E R V I S



Zajistíme váš klid



## **BENZÍNOVÉ NŮŽKY NA ŽIVÝ PLOT MODEL: HTP60-225-T**

**Výrobce: NAC Sp. z o.o.  
Al. Krakowska 39, 05-090 Raszyn  
Fax: +48 22 314 93 09  
www.nac.com.pl, info@nac.com.pl**

**Centrální servis- sklad  
Strobów 2E, 96-100 Skierniewice  
Fax: +48 46 819 35 29  
serwis.nac.com.pl, serwis@nac.com.pl**



**Pozor!  
Před instalací nebo provozem zařízení si přečtěte  
tento návod k obsluze.**

**Zařízení je určeno pro použití kolem domu.  
Použití zařízení pro profesionální, poloprofesionální nebo komerční  
účely vede ke ztrátě záruky.**

## OBSAH

Obsah	3
Technické údaje	3
Popis obrázků a piktogramů	4
Bezpečnostní pravidla pro stroje a zařízení se spalovacím motorem	5
Obecné bezpečnostní předpisy	5
Zvláštní bezpečnostní předpisy	7
Informace o zdravotních účincích látek, které se nacházejí uvnitř zařízení	8
Informace o environmentálních účincích látek, které se nacházejí uvnitř zařízení	8
Informace o systému sběru použitých elektrických a elektronických zařízení a o významu domácnosti	9
Zbytkové riziko	9
Bezpečnost a odpovědnost výrobce	10
Použití	10
Další informace pro uživatele	10
Příprava na práci	10
Spuštění	12
Obsluha	13
Čištění, údržba a skladování	14
Přeprava	15
Kontroly a diagnostika problémů	16
Záruka a servis	17
Montážní schémata zařízení	18
Prohlášení o shodě	20
Záruční podmínky	22
Záruční list	23

## TECHNICKÉ ÚDAJE

Nůžky na živý plot	
Typ, model	HTP60-225-T
Motor	1E32F
Palivová směs	Po dobu prvních 10 hodin používejte směs v poměru 25:1 (2,5 litru benzínu na každých 100 ml oleje pro dvoutaktní motory), po 10 hodinách provozu použijte směs v poměru 40:1. (4 l benzínu na 100 ml oleje pro dvoutaktní motory).
Zdvihový objem motoru	22,5 cm <sup>3</sup>
Jmenovitý výkon stroje	0,65 kW - 6500 ot/min
Maximální točivý moment motoru	0,9 Nm - 5500 ot/min
Objem palivové nádrže	0,6 l
Olej pro směs (doporučený)	NAC OIL MIX
Maximální otáčky bez zatížení	8000 ot/min
Rozsah otáček motoru při volnoběhu	3000 ± 300 ot/min
Délka nože	60 cm
Maximální průměr řezu	2,8 cm
Garantovaná hladina akustického výkonu L <sub>WA</sub>	114 dB (A)
Hladina akustického tlaku L <sub>pA</sub> na pracovišti; nejistota měření	L <sub>pA</sub> = 97,1 dB (A) K = 3 dB
Hodnota vibrací přenášených strojem a působících na horní končetiny uživatele; nepřesnost měření	přední madlo a <sub>front_hv, eq</sub> 7,024 m/s <sup>2</sup> zadní madlo a <sub>rear_hv, eq</sub> 5,699 m/s <sup>2</sup> K = 1,5 m/s <sup>2</sup>
Hmotnost zařízení	~6 kg
Rok výroby	2024

Vybavení nůžek na živý plot zahrnuje:

- Nůžky na živý plot,
- Kryt řezné lišty,
- Popruh na přenášení,
- Šrouby, matice, potřebné klíče,
- Návod k použití, ES prohlášení o shodě, záruční podmínky a záruční list.

## POPIS GRAFICKÝCH STRÁNEK A PIKTOGRAMŮ



1. Pozor! Nebezpečí. Dbejte zvýšené opatrnosti.
2. Důležité! Přečtěte si návod k použití a dbejte popsaných varování.
3. Uchovávejte zařízení mimo dosah dětí.
4. Nebezpečí poranění předměty vymrštěnými spuštěným strojem.
5. Poznámka: Mějte ruce a nohy mimo dosah ostří nože.
6. Pozor! Řezací mechanismus běží ještě chvíli po vypnutí stroje.
7. Poznámka: Před údržbou a/nebo opravou odpojte vysokonapěťovou koncovku od zapalovací svíčky.
8. Používejte ochranné rukavice. Používejte ochrannou obuv.
9. Používejte ochranné brýle a chrániče sluchu.
10. Poznámka: Výfukové plyny jsou zdraví škodlivé. Hrozí nebezpečí otravy nebo udušení. Zařízení nepoužívejte v uzavřených prostorech. Dodržujte bezpečnou vzdálenost od budov. Dodržujte minimální vzdálenost 15 m od okolních osob.
11. Nepracujte za deště nebo vysoké vlhkosti.
12. Poznámka: Horký povrch může způsobit popáleniny.
13. Vysloužilé zařízení nevyhazujte. Uživatel je povinen odnést vysloužilé zařízení na určené sběrné místo k recyklaci odpadu.



### MĚJTE NA PAMĚTI

- Při práci na svazích a v nakloněném terénu dbejte zvýšené opatrnosti.
- Poznámka: Mějte ruce a nohy mimo dosah rotujících částí.
- Před zahájením prací musí být místo zkontrolováno a vyklizeno.
- Před čištěním, opravou nebo kontrolou stroje se ujistěte, že se nůž a všechny pohyblivé části zastavily.
- Nepřenášejte nůžky se zapnutým motorem.
- Jako palivo používejte pouze směs benzínu a oleje.

### Jiná označení na stroji



Typový štítek



Zaručená úroveň akustického výkonu



Varování



Typový štítek je umístěn na krytu zařízení. Informace uvedené na typovém štítku jsou nezbytné pro určení správných náhradních dílů a činností údržby.

Tento návod by měl být považován za nedílnou součást zařízení. Měl by být uložen na místě pro něj určeném tak, aby byl snadno přístupný. Nezapomeňte tyto pokyny předat novému majiteli nebo uživateli, pokud je zařízení dále prodáváno nebo předáno jiné osobě.

## BEZPEČNOSTNÍ PRAVIDLA PRO STROJE A ZAŘÍZENÍ SE SPALOVACÍM MOTOREM

Zařízení je považováno za vhodné pro použití ve státech/oblastech, ve kterých se vyskytuje mírné klima s rovnoměrnou vlhkostí. Může být používáno také v ostatních státech/oblastech.



### UPOZORNĚNÍ!

- Pečlivě si přečtěte návod. Seznamte se s bezpečnostními předpisy pro zařízení poháněná spalovacím motorem a vybavená řídicími systémy a také se správným používáním těchto zařízení.
- Nedodržení níže uvedených pokynů a upozornění, jež se týkají bezpečnosti, může být příčinou úrazu elektrickým proudem, požáru a/nebo vážného zranění.
- Uchovejte tento návod pro případ pozdějšího použití do budoucna.
- Toto zařízení není určeno k používání osobami (včetně dětí) s omezenými fyzickými, smyslovými, nebo mentálními schopnostmi, případně osobami, které nemají žádné zkušenosti s tímto zařízením, nebo znalosti o tomto zařízením, jediné že by toto zařízení používali pod dozorem, nebo v souladu s návodem k obsluze, který byl předán osobami zodpovědnými za jejich bezpečnost.
- Nedovolte používat zařízení dětem, mladistvým osobám do 16 let věku a osobám, které se neseznámily s návodem k obsluze.

## OBECNÉ BEZPEČNOSTNÍ PŘEDPISY

### Bezpečnost na pracovišti

- Na pracovišti udržujte pořádek a zajistěte dobré osvětlení. Nepořádek a špatné osvětlení může být příčinou nehod.
- Děti a pozorovatele nesmí mít přístup do míst, ve kterých jsou používána zařízení se spalovacím motorem. Rozptýlení pozornosti může způsobit ztrátu kontroly nad zařízením. Zahradní techniku zanechávejte mimo dosah osob ve vašem okolí.
- Obsluha nebo uživatel je zodpovědný za nehody nebo ohrožení, které působí vůči ostatním osobám nebo okolí.

### Bezpečnost při manipulaci s palivem

- Spalovací motor je přizpůsoben pro práci s benzinem nebo palivovou směsí (*viz druh paliva v technických údajích zařízení*).
- Benzin může být skladován pouze v nádobách (kanystrech), které jsou určeny speciálně k tomuto účelu.
- Benzin skladujte mimo dosah působení faktorů, jež mohou být zdrojem požáru, např. bojleru, ohniště, otevřeného ohně, míst, v nichž se vyskytují elektrické jiskry, zvýšená teplota, jiskry způsobené svařováním, nebo jiné zdroje tepla, které mohou způsobit zapálení pohonné hmoty.
- Palivovou nádrž plňte pouze na otevřeném prostranství.
- Kouření cigaret nebo používání otevřeného ohně během práce se zařízením nebo při plnění palivové nádrže je výjimečně nebezpečné.
- Před zahájením plnění palivové nádrže musí být zařízení vypnuto a motor zchlazen.
- Neplňte palivovou nádrž více, než po okraj plnicího hrdla, benzin má velkou tepelnou roztažnost.
- Pokud dojde k rozlití benzínu, je nutné jej okamžitě utřít suchou látkou.
- Během plnění palivové nádrže věnujte zvýšenou pozornost skutečnosti, abyste si palivem nepotřísnili oděv. Oděv nasáknutý benzinem může být zapálen, a proto jej okamžitě vyměňte.
- Po naplnění palivové nádrže palivem uzavřete tuto nádrž těsně její zátkou a před nastartováním motoru přeneste kanystř s palivem na místo vzdálené minimálně 3 m od místa, ve kterém jste plnili palivovou nádrž.
- Před nastartováním motoru zkontrolujte těsnost celého palivového systému, zejména palivové nádrže, hadiček, spojek, zátky plnicího hrdla a okolí karburátoru. Pokud v palivovém systému zjistíte netěsnost, nestartujte motor, protože existuje riziko požáru.
- Zařízení nesmí pracovat ve výbušném prostředí, které vytvářejí hořlavé kapaliny, plyny a prach. Spalovací motor může vytvořit jiskry, jež mohou prach nebo výpary zapálit.
- Nepoužívejte zařízení, pokud se vyskytnou problémy s jeho vypnutím. Každé zařízení, které nelze vypnout, je nebezpečné, a musí být opraveno.
- Neskladujte zařízení s plnou palivovou nádrží v interiérech místností. Benzinové výpary jsou hořlavé a zdraví nebezpečné.



### POZOR!

Vyhnete se vdechování benzinových výparů a spalín. Benzin, benzinové výpary a spaliny mohou být příčinou otravy.

Nestartujte zařízení v uzavřených nebo nedostatečně větraných místnostech. Pokud vás bolí hlava, máte mdloby, poruchy sluchu nebo zraku, okamžitě přerušete práci.

## Osobní bezpečnost

- Během práce se zařízením sledujte prováděnou práci, předpokládejte vývoj událostí a řiďte se zdravým rozumem. Nepoužívejte zařízení, pokud jste unaveni, pod vlivem omamných látek / drog, alkoholu nebo léků. Chvilková nepozornost během práce může způsobit vážná zranění.
- Používejte ochranné vybavení. Vždy používejte ochranné brýle. Používání takového ochranného vybavení, jako respirátor, protiskluzná obuv, přilba nebo chrániče sluchu, může v určitých situacích zmenšit rozsah zranění.
- Před zprovozněním zařízení odstraňte všechny předměty a klíče. Ponechání klíče v rotující pracovní části stroje může způsobit zranění.
- Nevyklánějte se příliš daleko. Celou dobu stůjte pevně a udržujte rovnováhu. Umožní vám to lepší kontrolu v nepředvídatelných situacích.
- Oblékejte se vhodným způsobem. Nenoste volný oděv ani šperky. Své vlasy, oděv a rukavice udržujte mimo dosah pohyblivých částí. Volný oděv, šperky nebo dlouhé vlasy mohou být zachyceny pohyblivými částmi zařízení.
- Během práce držte zařízení za přidavná madla, pokud je jimi zařízení vybaveno. Ztráta kontroly nad zařízením může způsobit riziko úrazu.
- Nepoužívejte zařízení, pokud se vyskytnou problémy s jeho vypnutím. Každé zařízení, které nelze vypnout, je nebezpečné, a musí být opraveno.



**Přes použití konstrukce zařízení, která je ve své podstatě bezpečná, použití ochranných prostředků a doplňkových ochranných prostředků, vždy existuje zbytkové riziko, že během práce dojde ke zranění.**

## Používání zařízení a péče o něj

- Nepřetěžujte zařízení. Používejte zařízení s takovým výkonem, který odpovídá vykonávané práci. Vhodně zvolené vybavení umožní lepší a bezpečnější práci při takovém zatížení, na jaké bylo toto vybavení navrženo.
- Nepoužívané zařízení uchovávejte mimo dosah dětí. Nedovolte, aby zařízení používaly osoby, které se neseznámily se samotným zařízením nebo tímto návodem. Zařízení a vybavení s pohonem spalovacím motorem jsou v rukou neproškolených uživatelů, nebezpečné.
- Na zařízeních s pohonem spalovacím motorem musí být prováděna pravidelná údržba. Je nutné kontrolovat souosost, nebo zaseknutí se pohyblivých částí, jejich prasknutí a všechny ostatní faktory, které mohou mít vliv na správný chod zařízení. Pokud zjistíte poškození, je nutné zařízení před použitím opravit. Příčinou mnoha nehod je neprofesionální způsob opravy a/nebo údržby zařízení.
- Před použitím zařízení je nutné vyměnit všechny vadné, opotřebované a poškozené části. Pokud jsou výstražné nálepky, které jsou umístěny na zařízení, nečitelné, nebo byly poškozeny, je nutné je vyměnit.
- Výstražné nálepky a náhradní díly lze objednat v servisu společnosti NAC a také u autorizovaných dealerů.
- Nářadí s pohonem spalovacím motorem, vybavení, pracovní nástroje apod. je nutné používat v souladu s tímto návodem a zohlednit podmínky a druh vykonávané práce. Používání elektrického nářadí způsobem, pro který není určeno, může být nebezpečné.

## Obsluha a používání nářadí vybavených akumulátorem

- Před vložením akumulátoru do nářadí zkontrolujte, zda je jeho přepínač v poloze „vypnuto“. Vkládání akumulátorů do zařízení, když je přepínač v poloze „zapnuto“, může být příčinou vážného zranění.
- Používejte pouze nabíječky doporučené výrobcem. Použití nabíječky k nabíjení jiného druhu akumulátorů může být příčinou požáru.
- Nikdy nepoužívejte jiné druhy akumulátorů než ty, které doporučuje výrobce. Použití jiných druhů akumulátorů může být příčinou vážných úrazů nebo požáru.
- V době, kdy není elektrické nářadí používáno, je nutné z něj akumulátor vyjmout. Akumulátor uchovávejte mimo dosah takových kovových předmětů, jakými jsou: kancelářské sponky, mince, hřebíky, šroubky apod., které mohou způsobit zkrat kontaktů akumulátoru. Zkrat kontaktů akumulátoru může způsobit popálení nebo požár.
- V extrémním případě může z akumulátoru vytéct kapalina. Je bezpodmínečně nutné vyhnout se kontaktu s touto kapalinou. Pokud náhodou dojde ke kontaktu s touto kapalinou je nutné postižené místo okamžitě omýt vodou. Pokud tato kapalina zasáhne oči, je nutné okamžitě kontaktovat lékaře. Kapalina, která uniká z akumulátoru, může vyvolat alergickou reakci, nebo způsobit popáleniny.
- **POZOR!** Nabíječky a napájecí adaptéry akumulátorových zařízení jsou určeny pro práci v interiéru místnosti v suchém prostředí.
- Je zakázáno používat nabíječky a napájecí adaptéry v exteriéru nebo v takových místnostech s vysokou vlhkostí vzduchu, jako jsou např. koupelny nebo sklepy.



**Nebezpečí úrazu elektrickým proudem a/nebo poškození zařízení.**

## Oprava

- Před provedením jakékoli regulace/nastavení, výměny náhradního dílu nebo uskladněním odpojte vodič ze zapalovací svíčky. Taková preventivní bezpečnostní opatření omezují riziko náhodného startu.
- Opravu zařízení je nutné svěřit kvalifikované obsluze a k opravě musí být použity originální náhradní díly. To zajistí bezpečný provoz zařízení. Každou servisní činnost doporučujeme svěřit autorizovanému servisu společnosti NAC.



**POZOR!**

**Pokud si děti budou hrát s obalem, existuje nebezpečí jejich udušení.**

Obal, zejména fóliový sáček, musí být uchováván mimo dosah dětí.

## ZVLÁŠTNÍ BEZPEČNOSTNÍ PŘEDPISY PRO BENZÍNOVÉ NŮŽKY NA ŽIVÝ PLOT



### VAROVÁNÍ!

- Dodržujte všechny bezpečnostní pokyny, návody, popisy a údaje dodané se zařízením. Nedodržení následujících doporučení může představovat riziko vážného zranění osob.
- Nůžky čistěte měkkým suchým hadříkem. Nikdy nepoužívejte žádné čisticí prostředky nebo alkohol.
- Používejte osobní ochranné prostředky: ochranné brýle, ochranné rukavice, ochrannou obuv a ochranný oděv. Je nutné používat chrániče sluchu. Dlouhodobé vystavení hluku může vést ke ztrátě sluchu.
- Pravidelně čistěte větrací otvory zařízení. Ventilátor motoru nasává prach do pouzdra a velké nahromadění kovového prachu může způsobit elektrické nebezpečí.
- Používat lze pouze nůžky v dobrém technickém stavu; v případě potřeby proveďte potřebné úkony nebo se obraťte na servisní středisko. Doporučujeme využít služeb autorizovaného servisního střediska NAC.
- Před každým uvedením do provozu zkontrolujte, zda:
  - ✓ je stroj sestaven v souladu s návodem k použití;
  - ✓ je řezný nástroj v dobrém stavu; je třeba pravidelně kontrolovat upevnění řezné lišty, poškození a opotřebení;
  - ✓ jsou bezpečnostní prvky (např. kryt řezací jednotky, pouzdro, madla, spínač motoru) v dobrém stavu a správně fungují.
- Před seřizováním, čištěním a údržbou vypněte motor.
- Nepoužívejte zařízení, pokud jsou v jeho blízkosti jiné osoby, zejména děti nebo zvířata.
- Nepoužívejte poškozené nůžky.
- Nepřemísťujte přístroj s nastartovaným motorem.
- Vypněte nůžky za těchto okolností:
  - necháváte zařízení bez dozoru,
  - před seřizováním,
  - před kontrolou, čištěním nebo opravou zařízení,
  - při zasažení cizím předmětem,
  - při výskytu abnormálních vibrací.

### Příprava

- Při práci se zařízením vždy noste pevnou obuv a dlouhé kalhoty; nepracujte se zařízením naboso nebo v sandálech.
- Pečlivě zkontrolujte prostor, kde budete pracovat, a odstraňte všechny vyčnívající kameny, větve, dráty a jiné cizí předměty, o které byste mohli při práci zakopnout.
- Překážky (např. pařezy, kořeny) nemusí být ve vysoké trávě vidět, proto před použitím přístroje označte všechny překážky skryté v trávě, které nelze odstranit.
- Před použitím a po pádu nebo jiném nárazu nůžky vizuálně zkontrolujte, abyste zjistili případná poškození, která mohou ovlivnit bezpečnost.



**MĚJTE NA PAMĚTI!** Nůžky nenechávejte bez dozoru. Nůžky nikdy nenechávejte spuštěné, protože by mohlo dojít k jejich nechtěnému použití, což by mohlo způsobit nehodu.

### Použití

- Pracujte pouze za denního světla nebo při dobrém umělém osvětlení.
- Nepracujte v dešti, zejména za bouřky a při vysoké vlhkosti vzduchu.
- Nepracujte při silném větru nebo za jiných povětrnostních podmínek, které by mohly způsobit nebezpečnou situaci při používání přístroje.
- Důležité je správné držení těla při práci. Pro zabránění nadměrné únavy se doporučuje časté střídání polohy při práci.
- Každých 15 minut práci přerušte – odpočinek je nutný. Únava a nesoustředěnost mohou být příčinou nehod.
- Při práci mějte stabilní postavení nohou a nezapomínejte neustále udržovat rovnováhu.
- Při práci na šikmé ploše dbejte na to, aby vaše nohy stály stabilně.
- Nepracujte příliš dlouho kvůli možnosti brnění nebo znečítlivění prstů a rukou. Pokud se tyto příznaky objeví, přerušete práci.
- Pozor! Zařízení způsobuje během provozu vibrace končetin. Hodnota zrychlení vibrací je uvedena v tabulce jmenovitých hodnot. Dlouhodobé vystavování rukou vibracím po dobu několika měsíců nebo let může způsobit Raynaudovou nemoc, tj. snížení teploty končetin způsobené poruchou prokrvování. Příznaky, jako je brnění, necitlivost, přecitlivělost na chlad, byste neměli podceňovat, navštivte svého lékaře.
- Nepoužívejte zařízení s poškozenými kryty nebo pouzdry nebo bez bezpečnostních prvků.
- Motor nůžek startujte podle pokynů.
- Palivo doplňujte po vypnutí motoru a po jeho vychladnutí, protože hrozí nebezpečí rozlití a vznícení horkých součástí nůžek.

- Během práce se nedotýkejte nůžek odkrytými částmi těla, může dojít k popálení.
- Při práci držte nůžky oběma rukama za určená madla.
- Stříhejte při vysokých otáčkách motoru.
- Nenatahujte ruce, nestříhejte nad výšku ramen.



**POZOR!** I přes bezpečnou konstrukci, použití bezpečnostních opatření a dalších ochranných opatření vždy existuje zbytkové riziko zranění.

## Údržba a skladování



### VAROVÁNÍ!

- Před opravou nebo údržbou se ujistěte, že se motor nůžek zastavil a je studený. Odpojte vysokonapěťový kabel od zapalovací svíčky, abyste zabránili náhodnému spuštění motoru.
- Nezapomeňte, že v nádrži stroje se může nacházet palivo. Bezpečnostní pokyny pro manipulaci s palivem jsou popsána v tomto návodu v části: „Bezpečné zacházení s palivem“.
- Udržujte všechny matice, šrouby a vrutky v dobrém stavu, aby bylo zajištěno bezpečné fungování zařízení.



Po použití je třeba přístroj očistit od zbytků pilin, prachu a nečistot.



**POZOR!** Před jakoukoli kontrolou nebo údržbou se vždy ujistěte, že je přístroj vypnutý.

Jemným kartáčkem, štětcem nebo hadříkem očistěte pouzdro od prachu, nůž lze vyčistit stlačeným vzduchem.

Je povoleno čištění vlhkým hadříkem za předpokladu, že zařízení ihned poté vysušíte. Kovové části by měly být ošetřeny olejem.

Větrací otvory pravidelně čistěte stlačeným suchým vzduchem. Do větracích otvorů nevkládejte ostré předměty.

Po dokončení prací je potřeba:

- Otřít větrací otvory a zanechat je bez nečistot.
- Nůžky otřete suchým hadříkem.



**POZOR!** K čištění nikdy nepoužívejte agresivní nebo leptavé čisticí prostředky, protože by mohly poškodit plastové části přístroje.

Nůžky není dovoleno mýt proudem vody, voda by mohla poškodit elektrické části nůžek.

Čisticí prostředky a rozpouštědla, jako je: benzín, chlorid uhličitý, chlorovaná čisticí rozpouštědla, čpavek a čisticí prostředky pro domácnost obsahující čpavek, mohou poškodit plastové části.

**Pozor!** Nůžky by měly být skladovány v dobře větrané místnosti na suchém a bezprašném místě.

Skladujte pouze funkční přístroj; závady musí být před skladováním odstraněny.

## V případě nehody nebo poruchy

V případě nehody stroj okamžitě zastavte/vypněte a zavolejte pomoc (pokud to situace vyžaduje).

V případě poruchy zastavte/vypněte stroj a obraťte se na autorizované servisní středisko za účelem odstranění závady.

## INFORMACE O ZDRAVOTNÍCH ÚČINCÍCH LÁTEK, KTERÉ SE NACHÁZEJÍ UVNITŘ ZAŘÍZENÍ

V zařízení se nachází malé množství maziva a/nebo oleje, takže látek, které jsou potenciálně nebezpečné pro zdraví.

Při kontaktu těchto látek s očima může dojít k určitému podráždění očí (zarudnutí spojivek). Doporučujeme vypláchnout látku vlažnou vodou.

Kontakt s kůží může někdy způsobit zarudnutí, podráždění a vysušení pokožky, zejména během dlouhodobého působení. Doporučujeme umýt látku vlažnou vodou.

Spolknutí maziva může způsobit projevy podráždění sliznic trávicího traktu (nevolnost, zvracení, průjem, bolest břicha).

Pokyny, které se týkají jakékoliv okamžité lékařské pomoci a zvláštního zacházení s postiženým: rozhodnutí o způsobu poskytnutí první pomoci přijímá lékař po přesném vyhodnocení stavu poškozeného. Symptomatická léčba.

## INFORMACE O ENVIRONMENTÁLNÍCH ÚČINCÍCH LÁTEK, KTERÉ SE NACHÁZEJÍ UVNITŘ ZAŘÍZENÍ

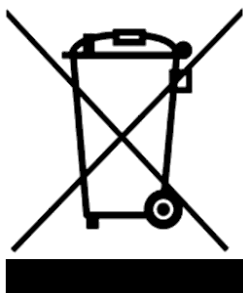
Látky a součásti zařízení mohou být nebezpečné pro životní prostředí.



## INFORMACE O SYSTÉMU SBĚRU POUŽITÝCH ELEKTRICKÝCH A ELEKTRONICKÝCH ZAŘÍZENÍ A O VÝZNAMU DOMÁCNOSTI

1. Každý zákazník může v obchodě, ve kterém si koupil nové zařízení, nechat staré, použité zařízení, protože obchod má povinnost zdarma přijmout staré zařízení, pokud je v něm zakoupeno nové zařízení téhož druhu, jež plní stejnou funkci.
2. Každý zákazník může vrátit staré, opotřebované elektrické a elektronické zařízení v místě dodávky nového zařízení.  
Ve smyslu platných předpisů je v místě dodávky nového zařízení distributor, který kupujícímu (zákazníkovi) dodává zařízení, jež je určeno pro použití v domácnosti, povinen zdarma přijmout opotřebované zařízení, které pochází z domácnosti, pokud je opotřebované zařízení stejného druhu a plní stejné funkce, jako nové zařízení.
3. Ve velkém obchodě může každý zákazník odevzdat opotřebované zařízení, aniž by musel kupovat nové.  
V souladu s platnými předpisy, jsou prodejny, které prodávají zařízení určená pro použití v domácnosti, a jejichž prodejní plocha je min. 400 m<sup>2</sup>, povinny zdarma přijmout buď v této prodejně, nebo v jejím bezprostředním okolí opotřebované zařízení, které pochází z domácnosti, a jehož žádný z vnějších rozměrů nepřekračuje 25 cm, aniž by si zákazník musel koupit nové zařízení, které je určeno pro použití v domácnosti.
4. Každý zákazník může odevzdat opotřebované zařízení do sběrného dvora. Informaci o nejbližší lokalizaci najdete na webových stránkách obce nebo informační tabuli městského úřadu.
5. Pokud se rozhodnete pro opravu zařízení v servisním středisku a oprava zařízení je nerentabilní, nebo není technicky možná, servisní středisko má povinnost toto zařízení bezplatně přijmout.
6. Domácnost plní velmi důležitou úlohu ve snaze o znovupoužití a zpětný odběr použitého zařízení. Správné zacházení s použitým zařízením předchází potenciálním negativním důsledkům pro životní prostředí a lidské zdraví.

Výše uvedeným způsobem shromážděná zařízení se dostávají do speciálních demontážních závodů, kde jsou z nich v první řadě odstraněny nebezpečné složky. Další prvky jsou zpětně získávány a recyklovány. Každé zařízení, které je napájeno elektrickým proudem nebo akumulátory, musí být označeno symbolem přeškrtnutého odpadkového koše:



**Symbol přeškrtnutého odpadkového koše, který je umístěn na zařízení, obalu, nebo k němu přiložených dokumentech, znamená, že výrobek nesmí být likvidován společně s ostatními odpady.** Povinností uživatele je odevzdat takovýto odpad do vyznačeného sběrného dvora pro jeho správné zpracování. Toto označení zároveň znamená, že zařízení byl uvedeno do obratu po dni 13. srpna 2005.

Použité zařízení nesmí být likvidováno společně s ostatními odpady!  
Hrozí to peněžními pokutami.

Správné zacházení s použitým zařízením předchází potenciálním důsledkům pro životní prostředí a lidské zdraví.

Zároveň tak šetříme přírodní zdroje naší Země tím, že opakovaně používáme suroviny získané zpracováním použitých zařízení.

## ZBYTKOVÉ RIZIKO

Přesto, že výrobce zařízení nese zodpovědnost za jeho konstrukci, která eliminuje nebezpečí, určitým prvkům rizika se během práce se zařízením nelze vyhnout. Zbytkové riziko vyplývá z chybného chování obsluhy zařízení.

Největší riziko se vyskytuje při vykonávání následujících zakázaných činností:

- používání zařízení dětmi,
- používání zařízení k jiným účelům, než jsou popsány v návodu k obsluze, když se ve vašem okolí vyskytují ostatní osoby, zejména děti nebo zvířata,
- používání zařízení osobami, které se neseznámily s návodem k obsluze,
- používání zařízení bez vhodného ochranného pracovního oděvu a obuvi, která chrání chodidla,
- používání zařízení s poškozenými ochrannými kryty a bez správně namontovaných zabezpečujících zařízení.

Riziko existuje v případě nepřizpůsobení se výše uvedeným pokynům.

Při dodržování pokynů uvedených v návodu k obsluze může být zbytkové riziko během používání zařízení eliminováno.

**POZOR:** Přes použití konstrukce zařízení, která je ve své podstatě bezpečná, použití ochranných prostředků a doplňkových ochranných prostředků, vždy existuje zbytkové riziko zranění.

## BEZPEČNOST A ODPOVĚDNOST VÝROBCE

Jakékoli použití nůžek, které není v souladu s popisem v tomto návodu, se považuje za nevhodné a výrobce nenese odpovědnost za jakékoli škody nebo zranění způsobené takovým jednáním.

- Správné používání nůžek zahrnuje také dodržování výrobcem stanovených podmínek pro používání, údržbu, skladování a opravy.
- Aby se předešlo nehodám, je třeba dodržovat všechna pravidla pro bezpečné používání a předcházení rizikům.
- Jakékoli změny konstrukce zařízení provedené uživatelem mohou ovlivnit bezpečné používání zařízení a zbavují výrobce odpovědnosti za způsobené škody nebo zranění.

## POUŽITÍ

Zařízení je určeno výhradně pro použití na soukromé zahradě v souladu s popisem a bezpečnostními pravidly uvedenými v tomto návodu k použití. Nůžky na živý plot se hojně používají při údržbě živých plotů a okrasných keřů.

Jakékoli jiné použití může být pro uživatele nebezpečné a může způsobit poškození zařízení.

Zařízení by se nemělo používat mimo jiné k:

- řezání jiných materiálů a objektů než okrasných keřů a živých plotů,
- sekání trávy,
- drcení větví,
- vysávání listí.

## DALŠÍ INFORMACE PRO UŽIVATELE

Uskutečnění údržby a seřizování před zahájením nebo po ukončení sezóny může být problém i pro pokročilé uživatele. Firma NAC nabízí službu přípravy pily k uskladnění nebo provozu. Tato služba může obsahovat: výměnu svíčky, čištění, údržbu, výměnu oleje, výměnu filtru a namazání pohyblivých součástí, nabroušení a vyvážení nože a další práce v oblasti seřizování a údržby. To zajistí dlouhodobou spolehlivou práci a poskytne jistotu, že zařízení je bezpečné.



## PŘÍPRAVA NA PRÁCI

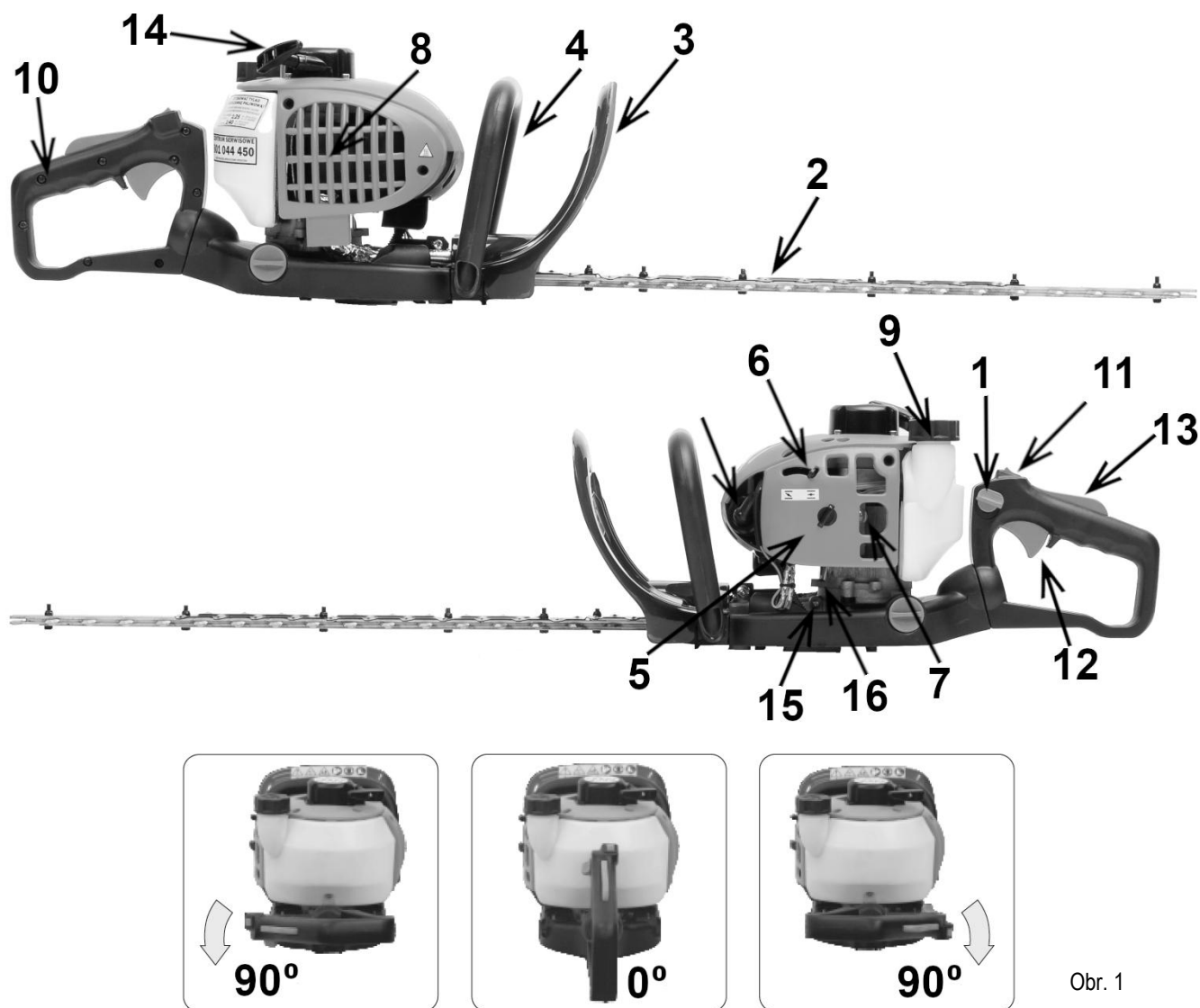
Nůžky jsou výrobcem dodávány v kartonovém obalu v částečně rozloženém stavu. Jakmile se seznámíte s návodem k použití a montážními obrázky, nebude montáž nůžek příliš obtížná. Všechny potřebné díly pro montáž jsou součástí balení.



**VAROVÁNÍ!** Čepel nůžek má velmi ostré hrany. Z bezpečnostních důvodů používejte silné ochranné rukavice.

- Nepřibližujte se k noži, protože se po nastartování motoru začne pohybovat.
- Madla by měla být suchá, čistá a zbavená oleje nebo palivové směsi.
- Před odložením nůžek na živý plot vždy vypněte motor.

## Konstrukce nůžek na živý plot (Obr. 1)



Obr. 1

- |                                    |  |
|------------------------------------|--|
| 1. Zámek pro změnu polohy rukojeti | 10. Hlavní madlo                         |
| 2. Řezná lišta                     | 11. Spínač zapnutí/vypnutí               |
| 3. Ochranný kryt                   | 12. Plynová páka (páčka plynu)           |
| 4. Pomocné madlo                   | 13. Bezpečnostní aretace plynu           |
| 5. Kryt vzduchového filtru         | 14. Startovací úchyt se šňůrou (Startér) |
| 6. Páčka sytiče                    | 15. Třímen pro mazání převodovky         |
| 7. Palivová ruční pumpička         | 16. Hnací ústrojí                        |
| 8. Tlumič                          | 17. Zapalovací svíčka                    |
| 9. Palivová nádrž                  |  |

### Plnění palivové nádrže

Palivová nádrž musí být před prvním spuštěním naplněna.

Při doplňování paliva je třeba dodržovat následující pravidla:

- motor nesmí běžet,
- motor nesmí být horký,
- palivo se nesmí rozlít.

Smíchejte dobře filtrovaný bezolovnatý benzín s oktanovým číslem 95 s kvalitním motorovým olejem – syntetickým nebo polosyntetickým určeným pro vzduchem chlazené dvoutaktní vysokootáčkové motory a naplňte palivovou nádrž. Doporučené oleje jsou NAC OIL MIX.



Obr. 2

Doplnění paliva do nádrže nůžek:

- odšroubujte víčko palivové nádrže **1 (Obr. 2)**,
- nalijte předem připravenou palivovou směs,
- zašroubujte víčko palivové nádrže **1 (Obr. 2)**.

### **Palivová směs**

Používejte bezolovnatý benzín Natural 95 a syntetický nebo polosyntetický olej pro dvoutaktní vysokootáčkové motory.

### **Doporučený poměr směsi:**

Podmínky	Benzín: Olej
Do 10 hodin provozu	25 : 1
Po 10 hodinách provozu	40 : 1

### **Tabulka pro směs 25:1**

Množství benzínu v litrech	1	2	3	4	5
Množství oleje v ml	40	80	120	160	200

### **Tabulka pro směs 40:1**

Množství benzínu v litrech	1	2	3	4	5
Množství oleje v ml	25	50	75	100	125

**POZOR!** Je zakázáno používat jiné poměry směsi, v opačném případě dochází ke ztrátě záruky.



**POZOR!** Většina problémů s motorem je způsobena nesprávnou nebo starou směsí, použitím starého paliva nebo nesprávného oleje. Benzín skladovaný déle než 30 dní by se neměl používat k výrobě směsi-po uplynutí této doby může ztratit své vlastnosti, může dojít k jeho rozkladu a vysrážení složek. To může mít za následek zhoršení výkonu motoru, znečištění přívodu paliva, ucpání palivového filtru nebo zadření motoru. Použití oleje typu „MIXOL“ a jeho derivátů a olejů pro čtyřtákní motory je zakázáno. Připravená směs by se neměla skladovat déle než 30 dní, protože po uplynutí této doby může ztratit svou kvalitu a mazací vlastnosti. Pokud má být zařízení mimo provoz déle než několik dní, je třeba odstranit palivo z palivové nádrže a přívodního systému spalením směsi až do konce.

Směs se nesmí připravovat v palivové nádrži. Chcete-li správně připravit palivovou směs, nalijte nejprve benzín a poté olej do speciální nádoby (kanystru) a promíchejte. Doporučujeme použít speciální nádobu, která je součástí sady a na které je vyznačeno množství benzínu a množství přidávaného oleje. Všechny složky důkladně promíchejte.



### **POZOR!**

Úkony s palivem provádějte venku, na volném prostranství, mimo dosah zdrojů ohně, jisker a plamenů. Během doplňování paliva by měl být motor vypnutý, je zakázáno kouřit a používat mobilní telefony. Motor nesmí být během doplňování paliva horký.

Je třeba se soustředit na prováděnou činnost. Protřepejte před každým použitím kanystr s palivovou směsí nebo palivovou nádrž benzínových nůžek (možnost rozvrstvení směsi).

Chcete-li naplnit palivovou nádrž benzínových nůžek, odšroubujte víčko palivové nádrže a nalijte směs pomocí trychtýře, přičemž dbejte zvýšené opatrnosti, abyste palivo nerozlili.

Pokud dojde k rozlití paliva, setřete jej suchým hadříkem.



Důležité upozornění! Příliš nízká hladina paliva v nádrži (méně než 1/3 objemu) může způsobit nestabilní práci motoru. Během práce s nůžkami kontrolujte hladinu paliva v nádrži.

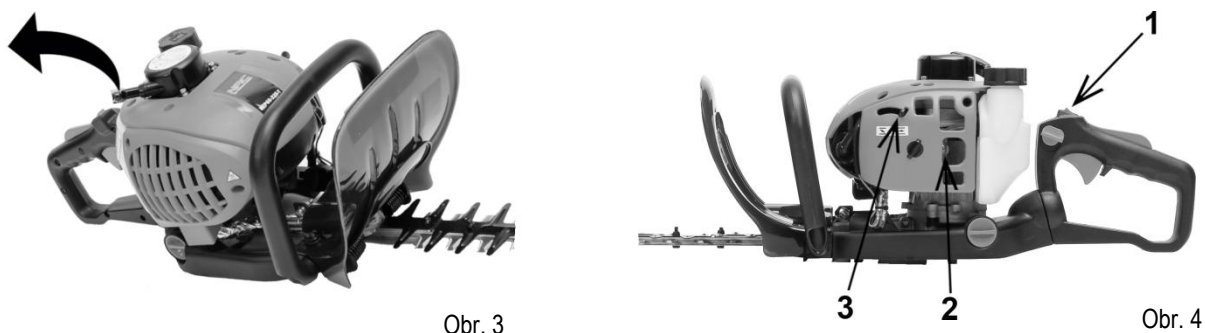
## **SPUŠTĚNÍ**

Startování nůžek:

- Ujistěte se, že nůžky stojí stabilně na povrchu.
- Naplňte palivovou nádrž a pevně utáhněte víčko.
- Spínač **1 (Obr. 4)** nastavte do polohy „I“ nebo „Start“.
- Jednou rukou držte nůžky tak, aby byly v klidu, a jednou zatáhněte za startovací šňůru (jak je znázorněno na **Obr. 3**) zkontrolujte, zda jsou nůžky zahřáté a zda se spustí.

- Pokud se nůžky nespustí, stiskněte několikrát (4-6krát) palivovou pumpičku **2 (Obr. 4)** pro přívod paliva do karburátoru (mačkejte tak dlouho, dokud se v průhledné trubce do nádrže neobjeví palivo), přesuňte páčku sytiče **3 (Obr. 4)** do polohy „Start“ a zatáhněte za startovací šňůru až do prvního taktu motoru.
- Vypněte sytič a zatáhněte za startovací šňůru. Nůžky by se nyní měly spustit.
- Motor, který byl dříve v chodu, by měl být nastartován bez sytiče.

**POZOR!** Za velmi chladného počasí, pokud se nůžky nenastartují, je možné sytič vysunout do poloviny.



**POZOR!** Pokud motor i přes několik pokusů nenastartuje, může to znamenat, že je zaplavená zapalovací svíčka. Poté je nutné odšroubovat zapalovací svíčku, otřít ji a vysušit a poté několikerým zatažením za startovací šňůru (bez zapalovací svíčky) tímto způsobem vysušit válec od přebytečného paliva. Zopakujte celý postup startování.

#### Zastavení motoru

**POZOR!** Před zastavením nechte motor běžet 1-2 minuty na volnoběh.

Zastavení motoru:

- Uvolněte páčku plynu **12 (Obr. 1)**, aby mohl motor několik minut běžet na volnoběh,
- Přepněte spínač **11 (Obr. 1)** do polohy „O“ (STOP).

**POZOR!** Maximální doba provozu nůžek nesmí být delší než doba provozu na jednu nádrž palivové směsi. Přestávka by měla být dvakrát delší než pracovní doba. Nůžky nenechávejte běžet na volnoběh déle než 5 minut – hrozí nebezpečí zadření motoru a ztráta záruky.

#### Stříhání

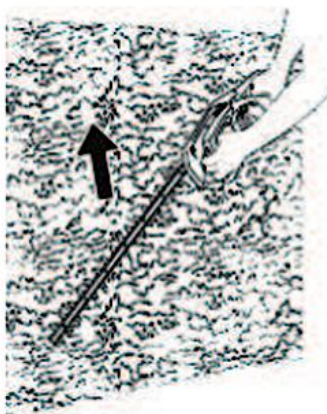
Před zahájením práce si přečtete část „Bezpečnostní pokyny“. Nepoužívejte nůžky na nestabilním povrchu nebo na žebříku. Neřežte nad výškou ramen. Nevyvíjejte velkou sílu při provádění řezu, používejte lehké, pomalé pohyby, když motor dosáhne maximálních otáček.

### OBSLUHA

#### Techniky stříhání



Obr. 5



Obr. 6

Nůžky držte pevně tak, aby bylo ostří nakloněné pod úhel 5 až 10 stupňů ke směru stříhu (**Obr. 5**). Tím zajistíte snadnější, přesnější a účinnější stříhání.

Strany živého plotu stříhejte tak, že držíte řeznou lištu ve svislé poloze a provádíte pohyby směrem dolů a nahoru (**Obr. 6**).

Pokyny pro bezpečnou údržbu zařízení jsou popsány v tomto návodu v kapitole: „Údržba a skladování“ v části „Zvláštní bezpečnostní pravidla pro benzinové nůžky na živý plot“.

### **VAROVÁNÍ!**

Před čištěním, kontrolou nebo opravou zařízení se ujistěte, že je motor vypnutý a není horký. Odpojte zapalovací svíčku, abyste zabránili náhodnému spuštění nůžek.

### **Údržba zapalovací svíčky**

Pro zajištění správného chodu motoru zkontrolujte stav zapalovací svíčky, její čistotu a vzdálenost mezi elektrodami, která by měla být 0,6-0,7 mm. Zapalovací svíčka by měla být preventivně vyměněna na začátku každé sezóny nebo po 40 hodinách provozu. Musí být použity originální zapalovací svíčky. Při výměně zapalovací svíčky je použití ekvivalentu výhradně na odpovědnost uživatele.

Následující úkony provádějte vždy při vypnutém motoru:

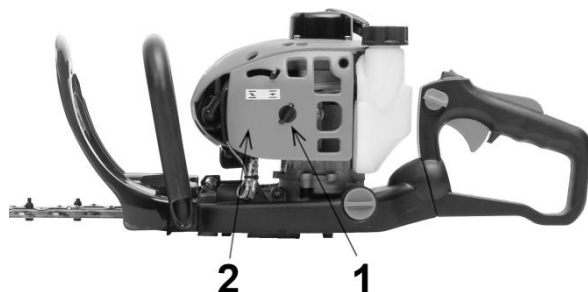
1. Opatrně odpojte vysokonapěťový kabel od zapalovací svíčky. Netahejte za kabel, ale za koncovku.
2. Vyšroubujte zapalovací svíčku pomocí přiloženého klíče na svíčky.
3. Vizually zkontrolujte zapalovací svíčku, zda není poškozená nebo znečištěná. K odstranění usazenin karbonu a sazí použijte měděný drátěný kartáč.
4. Zkontrolujte mezeru pomocí spárové měrky a nastavte vzdálenost elektrod na 0,6 až 0,7 mm (**Obr. 7**).
5. Zkontrolujte podložku zapalovací svíčky a našroubujte zapalovací svíčku klíčem na zapalovací svíčky. Utahovací moment 12-15 Nm.
6. Připojte napájecí kabel k zapalovací svíčce.



Obr. 7

### **Čištění vzduchového filtru**

Znečištěný vzduchový filtr zvyšuje spotřebu paliva a snižuje výkon motoru. Vzduchový filtr čistěte podle potřeby, nejméně však po každých 5 hodinách provozu. Piliny na povrchu filtru lze odstranit kartáčem. K čištění filtru z vnitřní strany použijte stlačený vzduch.



Obr. 8

Pro přístup ke vzduchovému filtru vyšroubujte šroub na víka vzduchového filtru **1 (Obr. 8)** a sundejte víko vzduchového filtru **2 (Obr. 8)**.

- Vyměňte vzduchový filtr.
- Odstraňte nečistoty z povrchu filtru úderem okraje filtru o tvrdý povrch.
- Pokud je filtr poškozený nebo zničený, vyměňte jej za nový.
- Nasadte všechny prvky vzduchového filtru a ujistěte se, že jsou správně umístěny.
- Nasadte víko a utáhněte šroub.

### **Žebra válců**

Prach usazený na žebrech válců může způsobit přehřátí motoru nůžek, proto při údržbě vzduchového filtru pravidelně kontrolujte a čistěte žebra válců.

### **Čištění čepele**

Po každých 5 hodinách provozu zkontrolujte stav čepele.

Za tímto účelem:

- odstraňte ze zařízení veškeré listí, větve a nečistoty,
- čepel naolejujte řídkým olejem ve spreji.

### **Broušení nůžek na živý plot**

Řezný nástroj by měl být vždy čistý a ostrý, aby práce probíhala efektivně a bezpečně. Práce s nůžkami s tupou čepelí způsobuje rychlejší opotřebení, proto je důležité nechat čepel včas nabrousit. Vlastní ostření vyžaduje speciální nástroje a dovednosti, proto je vhodné svěřit ostření čepele kvalifikovaným osobám nebo servisům zahradního nářadí. Doporučujeme autorizovaný servis NAC.

**POZOR!** Před prováděním jakékoli údržby si nasadte ochranné rukavice!

## Ostření:

- Pilník by měl být veden pod úhlem 45° k rovině.
- Ostřete vždy ve směru ostří.
- Pilník by se měl dotýkat ostří pouze při pohybu jedním směrem.
- Při zpětném pohybu zvedněte pilník.
- Odstraňte z čepele všechny piliny.
- Je důležité zpilovat co nejméně materiálu.
- Před nasazením nabroušených čepelí je třeba odstranit piliny a namazat čepel.

## Mazání převodovky

Jednou za sezónu je třeba promazat hnací ústrojí nůžek pomocí maziva.

Pozor! Použité mazivo musí být mazivo pro ozubená kola.

Doporučuje se, aby tuto činnost provedlo autorizované servisní středisko NAC.



Obr. 9

## Čištění pouzdra zařízení

Je povoleno čištění vlhkým hadříkem za předpokladu, že zařízení ihned poté vysušíte. Kovové části by měly být zabezpečeny olejem.

Větrací otvory pravidelně čistěte stlačeným suchým vzduchem. Do větracích otvorů nevkládejte ostré předměty.

Po dokončení prací je potřeba:

- Otřít větrací otvory a zanechat je bez nečistot.
- Nůžky otřete suchým hadříkem.



**POZOR!** K čištění nikdy nepoužívejte agresivní nebo leptavé čisticí prostředky, protože by mohly poškodit plastové části přístroje.

Čisticí prostředky a rozpouštědla, jako je: benzin, chlorid uhličitý, chlorovaná čisticí rozpouštědla, čpavek a čisticí prostředky pro domácnost obsahující čpavek, mohou poškodit plastové části.

## Palivový filtr

Palivový filtr se nachází v palivové nádrži. Filtr demontujte, omyjte benzínem a případně vyměňte za nový.

## Další rady

Zkontrolujte, zda nedochází k úniku paliva, nejsou uvolněné spoje a poškozené hlavní části nůžek, zejména spojů madel a upevnění řezných čepelí. Pokud zjistíte nějaké závady, zajistěte, aby byly před opětovným spuštěním opraveny.

## Je doporučena platná údržba v autorizovaném servisu

### Seřízení karburátoru

Při běžném používání může být po mnoha hodinách provozu nutné karburátor seřídit. Seřízení složení směsi by měl provádět servisní technik, protože nesprávné seřízení může způsobit přehřátí nebo zadření motoru, má negativní vliv na ochranu životního prostředí a hrozí ztráta záruky. Neprovádějte tento úkon, pokud nemáte potřebné znalosti a nářadí.

### Nastavení volnoběžných otáček

Pomocí šroubu nastavte otáčky motoru, které by měly dosahovat  $3000 \pm 300$  min<sup>-1</sup>. K tomuto nastavení je potřebný otáčkoměr, proto se obraťte na autorizovaný servis. Toto nastavení by se mělo provádět při studeném motoru. Neprovádějte tento úkon, pokud nemáte potřebné znalosti a nářadí.

## Skladování

Pozor! Nůžky na živý plot skladujte v dobře větrané místnosti na suchém a bezprašném místě.

Skladujte pouze funkční přístroj; závady musí být před skladováním odstraněny.

- Před uložením nůžek na živý plot nasadte kryt na řeznou lištu.
- Zařízení vždy uchovávejte mimo dosah dětí.

## PŘEPRAVA

### Příprava k přepravě

- Před přenášením nůžek je vypněte.

- Před přepravou nůžek nasadte na řeznou lištu ochranný kryt.
- Nůžky přenášejte tak, že je budete držet za přední madlo, abyste předešli případnému zranění.
- Při přepravě by měly být nůžky zajištěny přepravními popruhy a pokud možno přepravovány v původním obalu.

## KONTROLY A DIAGNOSTIKA PROBLÉMŮ

### Kontroly

Kontroly		Před každým použitím	Po zakončení prací nebo denně	Po každém doplnění paliva	Jednou týdně	V případě poškození	V případě potřeby
Celý přístroj	vizuální kontrola (stav, úniky)	x		x			
	vyčistit		x				
Spínač, zámek plynu	provést zkoušku	x		x			
Palivový filtr v palivové nádrži	zkontrolovat				x		
	vyčistit, vyměnit filtr					x	x
Palivová nádrž	vyčistit			x			
Vzduchový filtr	zkontrolovat	x					x
	vyměnit					x	x
Žebra válce	vyčistit				x		
Karburaťor	zkontrolovat nastavení volnoběhu	x		x			x
	nastavení volnoběžných otáček						x
Maznice	zkontrolovat těsnost, praskliny a známky stárnutí.	x		x			
Startovací šňůra	zkontrolovat poškození a známky opotřebení	x					
	vyměnit					x	x
Zapalovací svíčka	upravit mezeru mezi elektrodami						x
	vyměnit	před každou sezónou nebo po 40 hodinách provozu					
Čepel	zkontrolovat poškození a známky stárnutí	x					
	naostřit					x	x
Všechny dostupné matice a šrouby (kromě seřizovacích šroubů)	utáhnout				x		x



Problém	Možná příčina	Řešení problému
Potíže při startování studeného motoru.	Nedostatek paliva.	Zkontrolujte hladinu paliva a v případě potřeby doplňte palivovou směs.
	Zaplavená nebo poškozená zapalovací svíčka.	Zkontrolujte, vyčistěte nebo vyměňte zapalovací svíčku.
	Na zapalovací svíčce není jiskra.	Vyměňte zapalovací svíčku za novou.
	Žádné sání.	Viz část – Spuštění nůžek.
	Znečištěný vzduchový filtr.	Vyčistěte nebo vyměňte filtr.
Zařízení se vypíná a je obtížné je znovu nastartovat.	Došla palivová směs.	Doplňte palivo.
	Karburátor je ucpaný.	Vyčistěte karburátor.
	Vypnutý spínač zapalování.	Zapněte spínač.
	Příliš velký nános karbonu na zapalovací svíčce.	Vyčistěte nános karbonu na zapalovací svíčce.
	Zapnutý sytič.	Vypněte sytič.
Nízké otáčky motoru při akceleraci a slabý výkon.	Chladič válce je ucpaný, v horní části válce se nahromadilo příliš mnoho usazenin.	Vyčistěte válec.
	Ucpaný olejový okruh a/nebo vzduchový filtr.	Vyčistěte.
	Zkontrolujte napnutí a/nebo ostrost čepele.	Seřídte a/nebo naostřete.
	Znečištěný vzduchový filtr.	Vyčistěte nebo vyměňte.
Volnoběh je nestabilní.	Palivový čep je našroubován příliš pevně a/nebo je špatně nastavený šroub.	Nechte seřídít v servisu zahradní techniky. Doporučujeme autorizovaný servis NAC.
	Palivový čep je příliš odšroubovaný a/nebo olej je příliš hustý.	Nechte seřídít v servisu zahradní techniky. Doporučujeme autorizovaný servis NAC.
	Voda nebo nečistoty v palivovém systému.	Vyměňte palivo, a pokud to nepomůže, svěřte opravu kvalifikovanému servisu.

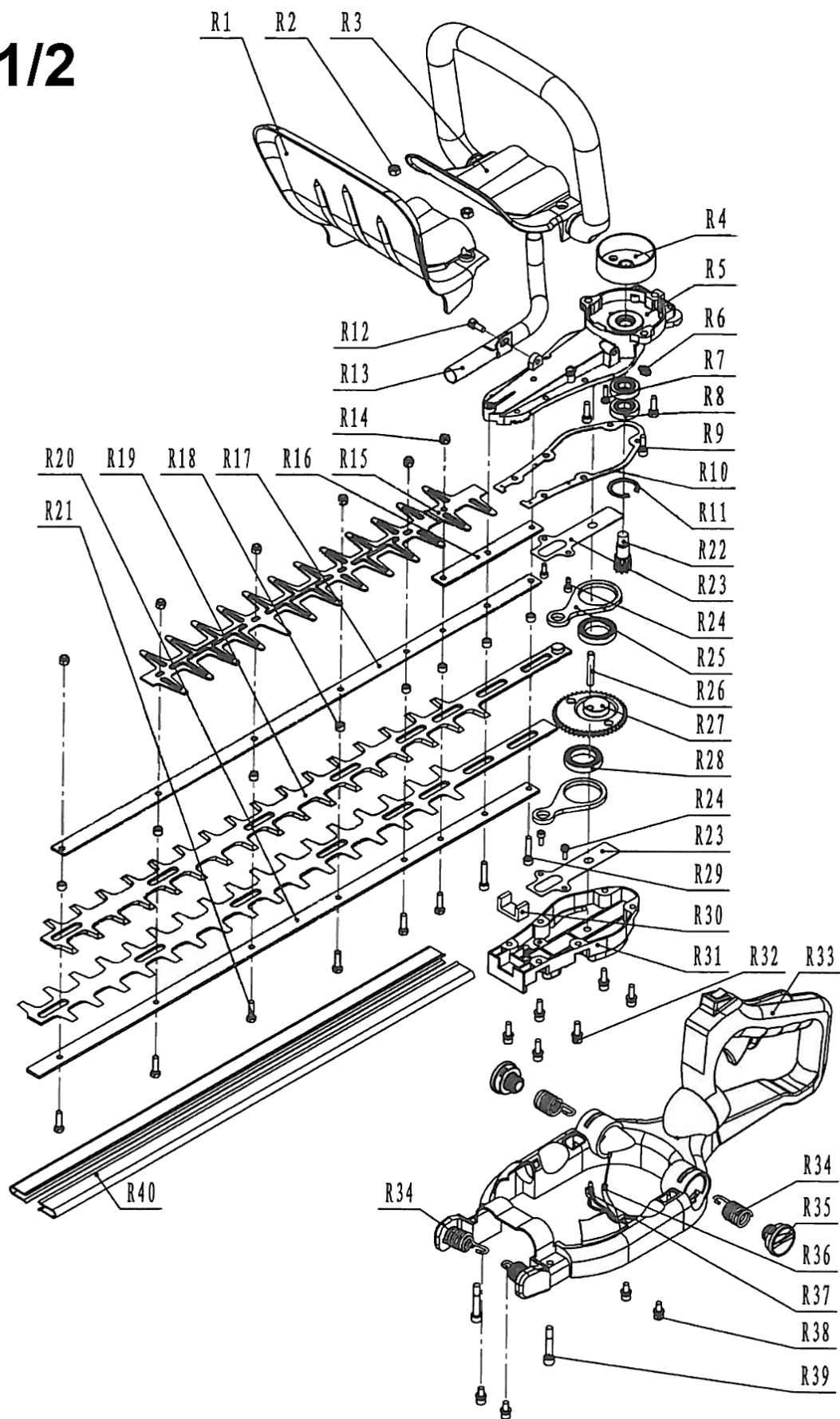
**POZOR! Pokud jednotka vyžaduje další údržbu, obraťte se na centrální servis společnosti NAC.**

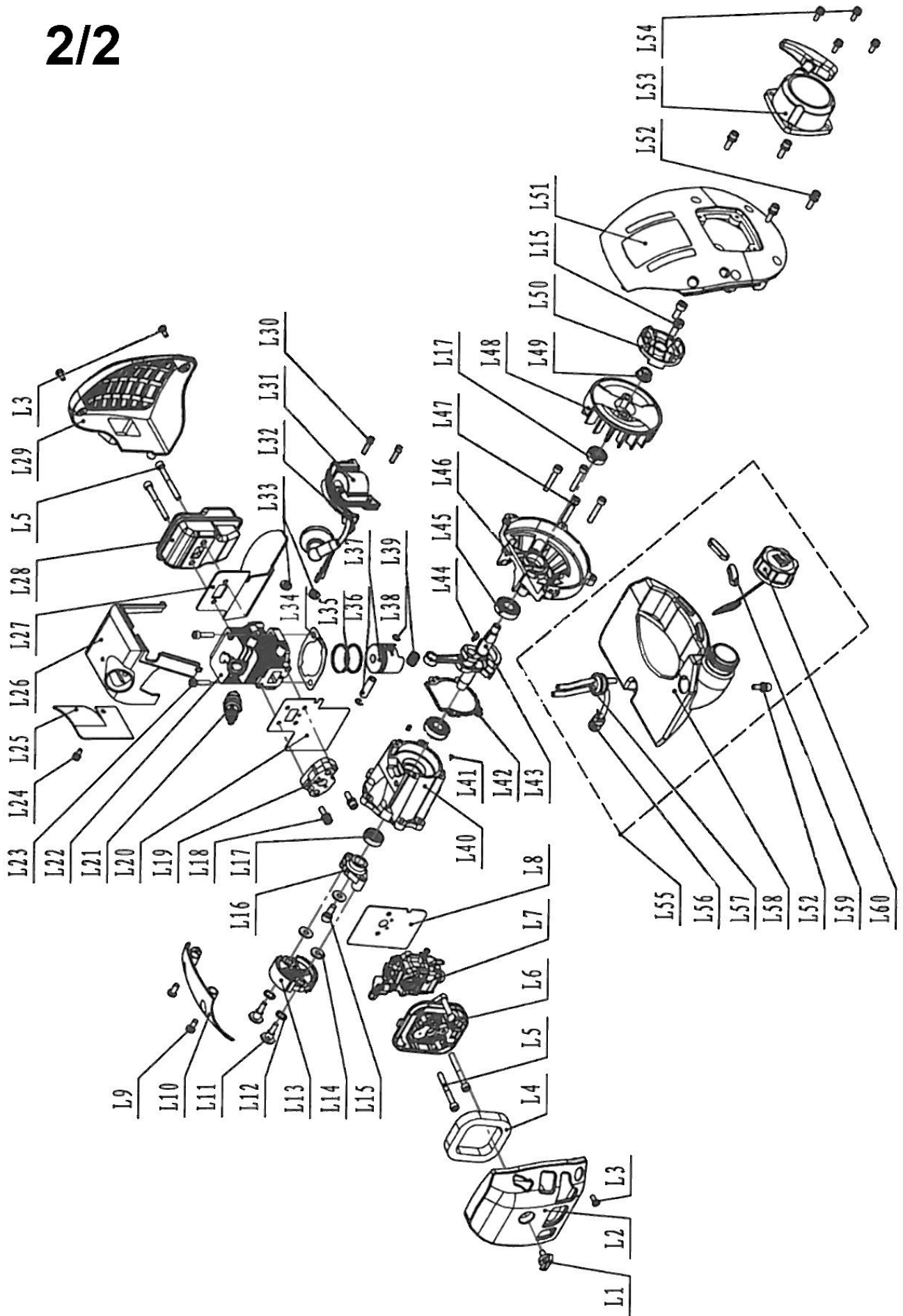
## ZÁRUKA A SERVIS

Zakoupený výrobek je určen pouze pro amatérské (hobby) použití. Pokud je zařízení používáno k jiným účelům (komerčním, profesionálním), má to za následek ztrátu záruky za zakoupené zařízení. Informace o záruce a servisní síti společnosti NAC naleznete v příloženém záručním listu a na adrese [servis.nac.com.pl](http://servis.nac.com.pl).

Nezapomeňte, že zařízení je třeba po každém použití vyčistit. Udržování zařízení v čistotě zajistí jeho dlouhodobý a spolehlivý provoz. Čištění, údržba a pravidelné kontroly nejsou opravami. Autorizovaná servisní střediska NAC mohou tyto činnosti provádět jako zpoplatněnou službu.

1/2







**ES prohlášení o shodě**

Výrobce:

název: **NAC Sp. z o.o.**  
adresa: Al. Krakowska 39, 05-090 Raszyn, Polsko

s plnou odpovědností prohlašuje, že zařízení:

název: **Benzínové nůžky na živý plot**  
model: **HTP60-225-T**  
sériové číslo: **047 24 2067851661 0000 000001 - 047 26 2067851661 9999 999999**

splňuje základní požadavky:

- směrnice o strojních zařízeních **MD 2006/42/EC**,
- směrnice o elektromagnetické kompatibilitě **EMC 2014/30/EU**,
- směrnice o hluku **NEE 2000/14/EC příloha V a 2005/88/EC**,

splňuje požadavky následujících harmonizovaných norem:

- **EN ISO 10517:2019**,
- **EN ISO 14982:2009**,
- **EN ISO 3744:1995**
- **ISO 11094:1991**

a splňuje požadavky:

- 2016/1628/EU, 2022/992/EU.

2000/14/EC: použitý postup posuzování shody podle přílohy V

- naměřená maximální hladina akustického výkonu: LWA je 104 dB(A),
- garantovaná hladina akustického výkonu LWA je 114 dB(A).

Osoba oprávněná k vypracování technické dokumentace: Jarosław Malinowski

Adresa:

NAC Sp. z o.o.  
Al. Krakowska 39  
05-090 Raszyn, Polsko

**Jarosław Malinowski**

**Ředitel pro technické záležitosti a certifikaci**

Raszyn, 9. listopadu 2023



## ZÁRUKA

Vážení,

děkujeme vám za zakoupení našeho produktu a blahopřejeme vám ke správné volbě. Zařízení, které jste si zakoupili, bylo navrženo a vyrobeno s využitím nejnovějších technologií a představuje prvotřídní standardy kvality a spolehlivosti a zároveň je šetrné k životnímu prostředí.

Rádi bychom vás upozornili na povinnost důkladně se seznámit s postupy uvedení do provozu a obsluhy před použitím zařízení; tyto postupy jsou uvedeny v návodu k obsluze dodaném se zařízením.

 **801 044 450**

*Infolinka je v provozu od pondělí do pátku od 8 do 15 hodin. Náklady na volání podle tarifů jednotlivých síťových operátorů.*

Naše specializovaná servisní síť vám poskytne veškerou potřebnou pomoc v oblasti technického a provozního poradenství.

Užitečné servisní informace a seznam autorizovaných servisních středisek najdete na webových stránkách:

 **[serwis.nac.com.pl](http://serwis.nac.com.pl)**

## ZÁRUČNÍ PODMÍNKY

1. Společnost NAC zaručuje efektivní provoz jednotky v souladu s technickými a provozními podmínkami popsány v návodu k obsluze.
2. Spotřebiteli („tj. fyzické osobě, která provádí právní úkon s podnikatelem, který přímo nesouvisí s jeho podnikatelskou nebo profesní činností“) je poskytována záruka po dobu 24 měsíců a podnikateli („tj. fyzické osobě, právnické osobě a organizační složce, která vykonává podnikatelskou nebo profesní činnost vlastním jménem) po dobu 12 měsíců“. Po uplynutí této doby má uživatel nárok na opravu za úplatu. Na baterie se záruka nevztahuje.
3. Všechny závady, které se projeví během záruční doby v důsledku vad materiálu, montáže nebo zpracování, budou bezplatně opraveny.
4. Základem pro získání záruční ochrany je doklad o zakoupení zařízení od autorizovaného distributora NAC spolu s podepsaným výtiskem tohoto záručního listu vydaného oficiálním **autorizovaným distributorem NAC** v den prodeje. Záruční ochrana nebude poskytnuta, pokud je záruční list certifikován/orazítkován společností, která není autorizovaným distributorem NAC. Tato záruka platí pro území Polské republiky.
5. Závady na zařízení, na které se vztahuje záruka, budou odstraněny do 14 pracovních dnů od převzetí v autorizovaném servisním středisku NAC. Ve výjimečných případech může být tato lhůta prodloužena na 30 pracovních dnů.
6. Z důvodů, které ručitel nemůže ovlivnit, může být výše uvedená lhůta prodloužena, zejména pokud výrobek vyžaduje dodatečné ověření/zkoumání nebo pokud nastanou okolnosti vyšší moci, které znemožňují její dodržení, např.: povodně, požár, stávkový, přírodní katastrofy, omezení dovozu atd.
7. Záruka se nevztahuje na činnosti, jako je montáž, údržba, pravidelný servis, seřízení a čištění, jakož i na kontroly, výměny oleje a filtrů, včetně materiálů a dílů použitých k výše uvedeným činnostem. Tyto činnosti lze provádět za poplatek. Záruka se nevztahuje na přirozené opotřebení nebo poškození baterií v důsledku běžného používání.
8. Pro odstranění závad nebo poškození je třeba zařízení spolu s dokladem o koupi a platným záručním listem doručit do: nejbližšího autorizovaného servisního střediska nebo využít výhodného systému "door to door" nebo do místa nákupu. Zařízení by mělo být předem vyčištěno. Servis/obchod může odmítnout opravit nevyčištěné zařízení. Pokud má být zařízení odesláno, je nutné ze zařízení před předáním kurýrovi nebo prodejci vylít provozní kapaliny (palivo a olej). Balení musí zajistit bezpečnou přepravu, doporučuje se originální balení.
9. Způsob vyřízení reklamace určuje ručitel. Po dobu trvání záruční opravy není ručitel povinen dodat náhradní zařízení.
10. Tato záruka platí za předpokladu, že je zařízení řádně provozováno a udržováno a v souladu s příloženým návodem k obsluze.
11. Uživatel je povinen se okamžitě zdržet používání poškozeného zařízení. Další provoz poškozeného zařízení může způsobit další poruchy a ohrozit zdraví nebo život uživatele nebo třetích osob.
12. Záruka se nevztahuje na škody způsobené: mechanickým poškozením, nesprávným používáním, úpravami a opravami provedenými neoprávněnými osobami. To platí i pro montáž a používání nesprávných dílů a filtrů, maziv, olejů a paliv.
13. Zničení případných záručních pečeti nebo štítku se sériovým číslem může být důvodem k odmítnutí záruky.
14. Záruka se nevztahuje na závady způsobené bleskem, požárem, povodní nebo jinými přírodními katastrofami.
15. Záruka se nevztahuje na spotřební a přirozeně se opotřebovávající díly, které podléhají opotřebení během provozu a jejichž stav musí uživatel kontrolovat, jako jsou: klínové řemeny, žárovky, filtry, zapalovací svíčky, pojezdová kola, nože a řezací čepele, rukojeti nožů, žací hlavice, řezací řetězy, vodítka řetězů, ovládací kabely, drážky a přetěžovací kolíky.
16. Společnost NAC nenes odpovědnost za přímé nebo nepřímé škody, ztráty nebo náklady vyplývající z používání nebo nemožnosti používat zařízení k jakémukoli účelu.
17. Pokud je nutné před provedením opravy provést na zařízení údržbové práce, může je servis/obchod se souhlasem uživatele/reklamujícího provést za úplatu.
18. Pokud se při opravě zjistí, že je nutné vyměnit součásti související s bezpečností uživatele nebo třetích osob (včetně řezných nožů, řetězů, vodítek, ochranných krytů řezných součástí a dalších součástí souvisejících s bezpečností), je servisní středisko povinno tyto součásti vyměnit, i když je to se souhlasem uživatele/reklamujícího zpoplatněno. V případě odmítnutí servis vrátí výrobek bez provedení opravy.
19. Záruka se nevztahuje na případné škody na předmětech nebo osobách.
20. Záruka na prodávané zboží nevylučuje, neomezuje ani nepozastavuje práva kupujícího, který je fyzickou osobou, podle ustanovení o odpovědnosti za nesoulad zboží se smlouvou.

# ZÁRUČNÍ LIST

.....  
Název zařízení \*

.....  
Model \*

.....  
Datum prodeje \*

.....  
Výrobní číslo zařízení \*

.....  
Výrobní číslo motoru

Prohlašuji, že jsem si přečetl/a návod k obsluze a záruční list. Zakoupené zařízení jsem obdržel v provozuschopném stavu, kompletní, s dokladem o koupi.

Čitelný podpis kupujícího .....

.....  
Razítko a čitelný podpis prodávajícího \*<sup>1</sup>

\* Vyplní prodávající

**\*<sup>1</sup> Prohlašuji, že jsem oficiálním autorizovaným distributorem zařízení NAC.**

*Uvedení nepravdivého údaje subjektem, který není autorizovaným distributorem zařízení NAC, může mít za následek trestní odpovědnost prodejce podle čl. 271 a čl. 286 Trestního zákoníku.*

P.Č.	Data	Popis opravy	Razítko firmy
	Datum ohlášení zařízení		
	Datum dokončení opravy		
	Datum vydání zařízení		
	Datum ohlášení zařízení		
	Datum dokončení opravy		
	Datum vydání zařízení		
	Datum ohlášení zařízení		
	Datum dokončení opravy		
	Datum vydání zařízení		

# OBJEVTE NOVÉ MOŽNOSTI

**NAC**  
NEW AMERICAN CONCEPT



**Vážený zákazníku,**



**v případě záručních a servisních záležitostí nás prosím kontaktujte prostřednictvím webových stránek.**

# **serwis.nac.com.pl**



**Fotografie a popisy v tomto návodě jsou majetkem společnosti NAC. Podle Sb. z. 94 č. 24, položka 83, oprava: Sb. z. 94 č. 43, položka 170, je kopírování, zpracování a šíření těchto materiálů jako celku nebo jejich částí bez souhlasu NAC zakázáno a představuje porušení autorských práv.**

**Tento návod na obsluhu neuvádí vlastnosti zakoupeného zařízení, na které se vztahuje, pokud nemají přímý vliv na způsob jeho používání, a proto se konkrétní technické údaje uvedené v návodě mohou změnit, za což společnost NAC nese odpovědnost.**