

# NÁVOD K POUŽITÍ A ZÁRUČNÍ LIST

ELEKTRICKÁ BRUSKA NA ŘETĚZY NAC

Model: SHE230-F

**NAC**  
NEW AMERICAN CONCEPT

**SERWIS.NAC.COM.PL**

K O M P L E X N Í S E R V I S



Zajistíme váš klid



## **ELEKTRICKÁ BRUSKA NA ŘETĚZY NAC**

### **Model: SHE230-F**

**Výrobce: NAC Sp. z o.o.**  
**Al. Krakowska 39, 05-090 Raszyn**  
**Fax: +48 22 314 93 09**  
**[www.nac.com.pl](http://www.nac.com.pl), [info@nac.com.pl](mailto:info@nac.com.pl)**

**Centrální servis- sklad**  
**Strobów 2E, 96-100 Skierniewice**  
**Fax: +48 46 819 35 29**  
**[serwis.nac.com.pl](http://serwis.nac.com.pl), [serwis@nac.com.pl](mailto:serwis@nac.com.pl)**



**Pozor!**  
**Před instalací nebo provozem zařízení si přečtěte tento návod k obsluze.**

**Zařízení je určeno pro použití kolem domu.**  
**Použití zařízení pro profesionální, poloprofesionální nebo komerční účely vede ke ztrátě záruky.**

## OBSAH

Obsah	3
Technické údaje	3
Popis grafických stránek a piktogramů	4
Obecná bezpečnostní ustanovení	5
Zvláštní bezpečnostní ustanovení pro elektrické brusky na řetězy	7
Informace o zdravotních účincích látek, které se nacházejí uvnitř zařízení	7
Informace o environmentálních účincích látek, které se nacházejí uvnitř zařízení	8
Informace o systému sběru použitých elektrických a elektronických zařízení a o významu domácnosti	8
Bezpečnost a zodpovědnost výrobce	8
Zbytkové riziko	9
Použití	9
Před prvním zprovozněním	9
Spuštění	10
Obsluha	12
Čištění, údržba a skladování	14
Revize a diagnostika poruch	14
Záruka a servis	14
Schémata sestav zařízení	15
Prohlášení o shodě	16
Záruční podmínky	18
Záruční list	19

## TECHNICKÉ ÚDAJE

ELEKTRICKÁ BRUSKA NA ŘETĚZY NAC	
<b>Model</b>	<b>SHE230-F</b>
Druh motoru	motor
Jmenovitý výkon	230W
Napájení napětí	230V
Napájecí frekvence	50Hz
Otáčky naprázdno	3000 ot./min.
Rozměry kotouče	Ø145 x 3,2 x Ø 22,3 mm
Základna	kovová
Třída elektrické izolace	I
IP krytí	IP20
Hmotnost	6 kg
Rok výroby	2023

Obsah balení:

- bruska na řetězu,
- návod k obsluze,
- ES prohlášení o shodě,
- záruční podmínky,
- záruční list.



1. Pozor! Nebezpečí. Postupujte zvlášť opatrně.
2. Důležité! Přečtěte si návod a dodržujte pokyny.
3. Zařízení uchovávejte mimo dosah dětí.
4. Používejte protiprachovou masku.
5. Používejte ochranné rukavice.
6. Používejte ochranné brýle a chrániče sluchu.
7. Pozor! Nebezpečí úrazu elektrickým proudem.
8. Pozor! Před seřizováním, výměnou dílů nebo čištěním odpojte přístroj od napájení.
9. Pozor na rotující součásti
10. Během přestávek při práci odpojte přístroj ze sítě.
11. Nevyhazujte elektrická zařízení jako netříděný komunální odpad. Všechny opotřeбенé elektrické a elektronické výrobky musí být uskladněny na zvláštním, k tomu určeném místě. Tento požadavek platí pro všechny státy Evropské unie. Tyto výrobky nesmí být vyhazovány do netříděného komunálního odpadu. Při výměně starých zařízení za nové je maloobchodní prodejce ze zákona povinen přijmou bezplatně staré zařízení.

**Ostatní označení na stroji**



Typový štítek

Typový štítek je umístěn na krytu zařízení.

Informace uvedené na typovém štítku jsou nezbytné pro určení správných náhradních dílů a činnosti údržby.

Tento návod by měl být považován za nedílnou součást zařízení. Měl by být uložen na místě pro něj určeném tak, aby byl snadno přístupný. Nezapomeňte tyto pokyny předat novému majiteli nebo uživateli, pokud je zařízení dále prodáváno nebo předáno jiné osobě.

## Bezpečnostní pravidla pro stroje a zařízení s elektrickým motorem

Zařízení se považuje za vhodné pro použití v zemích s mírným, rovnoměrně vlhkým podnebím. Lze jej použít i v jiných zemích.



- ✓ Pečlivě si přečtěte pokyny. Seznamte se s bezpečnostními předpisy pro elektricky napájené spotřebiče a s ovládním a správným používáním zařízení.
- ✓ Nedodržení následujících upozornění a bezpečnostních pokynů může mít za následek úraz elektrickým proudem, požár a/nebo vážné zranění.
- ✓ Tento návod si uschovejte pro budoucí použití.
- ✓ Toto zařízení není určeno pro použití osobami (včetně dětí) se sníženými fyzickými, smyslovými nebo duševními schopnostmi nebo osobami s nedostatečnými zkušenostmi nebo znalostmi o zařízení, pokud nejsou pod dohledem nebo v souladu s pokyny pro použití zařízení vydanými osobami odpovědnými za jejich bezpečnost.
- ✓ Nedovoďte dětem, mladistvým do 16 let a osobám, které nejsou seznámeny s návodem k obsluze, aby zařízení obsluhovaly.

## Bezpečnost na pracovišti

- Pracoviště by mělo být uklizené a dobře osvětlené. Nepořádek a špatné osvětlení přispívají k nehodám.
- Nepoužívejte elektricky napájené zařízení ve výbušném prostředí tvořeném hořlavými kapalinami, plyny nebo prachem. Zařízení může vytvářet jiskry, které mohou zapálit prach nebo výpary.
- Nedovoďte dětem nebo pozorovatelům vstupovat do prostor, kde se používají elektricky poháněná zařízení. Rozptýlení může způsobit ztrátu kontroly nad zařízeními. Elektricky poháněná zahradní vybavení nechte mimo dosah veřejnosti.
- Provozovatel nebo uživatel je odpovědný za nehody nebo nebezpečí, které vzniknou jiným osobám nebo životnímu prostředí.

## Elektrická bezpečnost

Zástrčky elektrického nářadí musí pasovat do zásuvek. Zástrčka by se neměla nijak upravovat. Nepoužívejte žádné prodlužovací kabely k elektrickému nářadí, které má kabel s ochranným vodičem. Absence úprav zástrček a zásuvek snižuje riziko úrazu elektrickým proudem.

- Nedotýkejte se uzemněných nebo zkratovaných povrchů, jako jsou potrubí, topná tělesa, radiátory ústředního topení a chladničky. Pokud se dotknete uzemněných nebo zkratovaných částí, zvyšuje se riziko úrazu elektrickým proudem.
- Nevystavujte elektricky napájené zařízení dešti nebo vlhku. Pokud se do elektrického nářadí dostane voda, zvyšuje se riziko úrazu elektrickým proudem.
- Nenamáhejte připojovací kabely. Připojovací kabel nikdy nepoužívejte k přenášení, tahání za elektricky napájené zařízení ani k vytahování zástrčky ze zásuvky. Připojovací kabel udržujte mimo dosah zdrojů tepla, olejů, ostrých hran nebo pohyblivých částí. Poškozené nebo zapletené připojovací kabely zvyšují riziko úrazu elektrickým proudem.
- Pokud je elektrické nářadí používáno venku, měly by být připojovací kabely prodlouženy prodlužovacími kabely určenými pro venkovní použití. Použití takového prodlužovacího kabelu snižuje riziko úrazu elektrickým proudem.
- Jako ochrana před úrazem elektrickým proudem musí být použit proudový chránič (RCD). Použití proudových chráničů snižuje riziko úrazu elektrickým proudem. Zařízení musí být napájeno přes proudový chránič se jmenovitým proudem nepřesahujícím 30 mA.

Upozornění: Termín „proudový chránič“ (RCD) může být nahrazen termínem „zemní proudový chránič (GFCI)“ nebo „zemní jistič (ELCB)“.

- Elektrické nářadí držte za izolovanou část krytu, protože pracovní část může při práci poškodit skrytý elektrický kabel nebo vlastní kabel. Kontakt nářadí s kabelem pod napětím může vést k úrazu obsluhy elektrickým proudem.
- Před zahájením práce zkontrolujte napájecí kabel. Pokud je napájecí kabel nebo prodlužovací kabel odřený, přerýznutý nebo jinak poškozený, v práci nepokračujte.
- Pokud se napájecí kabel během používání poškodí, vypněte přístroj a vytáhněte zástrčku ze zásuvky.
- Spotřebiče pracující v elektrické třídě ochrany I musí být připojeny k elektrické instalaci s ochranným kolíkem. Takové řešení je nezbytné pro bezpečnost uživatelů.

## Osobní bezpečnost

- Při práci s elektricky poháněným zařízením buďte předvídaví, sledujte, co děláte, a používejte zdravý rozum. Zařízení nepoužívejte, pokud jste unavení nebo pod vlivem drog, alkoholu nebo léků. Chvilka nepozornosti při práci s elektrickým nářadím může způsobit vážné zranění.
- Používejte ochranné pomůcky. Vždy používejte ochranné brýle. Používání ochranných pomůcek, jako je protiprachová maska, protiskluzová obuv, přilba nebo chrániče sluchu, za vhodných podmínek sníží riziko zranění.
- Je třeba se vyvarovat neúmyslného spuštění. Před připojením ke zdroji napájení a/nebo před připojením baterii se ujistěte, že je vypínač elektrického nářadí ve vypnuté poloze. Před zvednutím nebo přemístěním zařízení se ujistěte, že je napájecí kabel odpojen od elektrické sítě a vypínač je v poloze: „vypnuto“. Přenášení elektricky poháněných zařízení s prstem na vypínači nebo připojení k síti se zapnutým vypínačem může způsobit nehodu.
- Před spuštěním elektrického nářadí vyjměte všechny klíče. Ponechání klíče v rotující části elektrického nářadí může způsobit zranění osob.
- Nenahýbejte se příliš daleko. Stůjte vždy pevně a udržujte rovnováhu. To umožní lepší kontrolu v nepředvídatelných situacích.
- Vhodně se oblečte. Nenoste volné oblečení ani šperky. Udržujte vlasy, oděv a rukavice mimo dosah pohyblivých částí. Volné oblečení, šperky nebo dlouhé vlasy mohou být zachyceny pohyblivými částmi.
- Při práci držte zařízení za přidavné rukojeti, pokud je jimi zařízení vybaveno. Ztráta kontroly nad zařízením s sebou nese riziko zranění.



**I přes přirozeně bezpečnou konstrukci, použití bezpečnostních opatření a dalších ochranných opatření vždy existuje zbytkové riziko úrazu při práci.**

## Používání a péče o zařízení

- Elektricky poháněné zařízení by nemělo být přetěžováno. Používejte zařízení se správným výkonem pro danou práci. Správné elektrické zařízení vám umožní lépe a bezpečněji pracovat se zátěží, pro kterou je určeno.
- Nepoužívejte elektricky poháněné zařízení, pokud jej vypínač nezapíná a nevypíná. Zařízení, které nelze zapnout nebo vypnout vypínačem, je nebezpečné a musí být opraveno.
- Před jakýmkoli nastavováním, výměnou dílů nebo skladováním odpojte zástrčku od zdroje napájení elektrického nářadí a/nebo odpojte baterii. Tato preventivní bezpečnostní opatření snižují riziko náhodného spuštění elektrického zařízení.
- Pokud elektrické zařízení nepoužíváte, uchovávejte jej mimo dosah dětí. Nedovolte, aby elektrické zařízení používaly osoby, které nejsou seznámeny s tímto návodem. Elektricky poháněné nástroje a zařízení jsou v rukou nevyškolených uživatelů nebezpečné.
- Elektricky poháněné zařízení musí být vhodně udržováno. Zkontrolujte, zda nedochází k soustředění nebo zaseknutí pohyblivých částí, k poškození dílů a ke všem dalším skutečnostem, které by mohly ovlivnit provoz elektrického zařízení. Pokud zjistíte poškození, musíte elektrické zařízení před použitím opravit. Příčinou mnoha nehod je neodborný způsob opravy a/nebo údržby elektrického zařízení.
- Před použitím zařízení vyměňte všechny vadné a opotřebované a poškozené díly. Pokud jsou výstražné štítky na jednotce nečitelné nebo poškozené, vyměňte je.
- Výstražné nálepky a náhradní díly lze objednat u servisu NAC a u autorizovaných prodejců.
- Elektrické nářadí, doplňky, pracovní nástroje atd. musí být používány v souladu s tímto návodem s ohledem na podmínky a druh prováděné práce. Použití elektrického zařízení způsobem, pro který není určeno, může být nebezpečné.

## Obsluha a provoz bezdrátových zařízení a elektrického zařízení

- Před vložením baterií do elektrického zařízení se ujistěte, že je jeho vypínač v poloze „vypnuto“. Vložení baterií do elektrického zařízení, když je vypínač v poloze „zapnuto“, může způsobit vážné zranění.
- Používejte pouze nabíječku doporučenou výrobcem. Použití nabíječky k nabíjení jiného typu baterie může způsobit požár.
- Nikdy nepoužívejte jiné baterie než ty, které doporučuje výrobce. Použití jiných baterií může způsobit vážné zranění nebo požár.
- Pokud elektrické nářadí nepoužíváte, vyjměte z něj baterii. Baterii uchovávejte mimo dosah kovových předmětů, jako jsou kancelářské sponky, mince, hřebíky, šrouby apod., které mohou zkratovat póly baterie. Zkratování svorek baterie může způsobit popálení nebo požár.
- Za extrémních podmínek může z baterie unikat kapalina. Je naprosto nezbytné vyhnout se kontaktu s ní. Dojde-li k náhodnému kontaktu s kapalinou - okamžitě místo opláchněte vodou. Při vniknutí kapaliny do očí okamžitě vyhledejte lékaře. Kapalina vytékající z baterie může způsobit podráždění nebo popáleniny.

- **POZOR!** Nabíječky a napájecí zdroje pro dobíjecí zařízení jsou určeny pro vnitřní použití v suchém prostředí.
- Je zakázáno používat nabíječky a napájecí zdroje venku nebo v místnostech s vysokou vlhkostí, jako jsou koupelny nebo sklepy.



Nebezpečí úrazu elektrickým proudem a/nebo poškození přístroje.

### **Oprava**

V případě poškození zařízení nebo abnormálních vibrací okamžitě přerušete provoz a vytáhněte zástrčku ze zásuvky. Elektricky poháněné zařízení musí být před další prací opraveno. Pokud nemáte potřebné znalosti a oprávnění, nechte provést nezbytné opravy pouze kvalifikovanou osobou s použitím výhradně originálních náhradních dílů, nejlépe ve specializovaném servisním středisku; doporučujeme využít autorizované servisní středisko NAC. Tím zajistíte bezpečnost elektrického zařízení.



### **POZOR:**

**Nebezpečí udušení dětí při hře s obalem.  
Obal uchovávejte mimo dosah dětí.**

## **ZVLÁŠTNÍ BEZPEČNOSTNÍ USTANOVENÍ PRO ELEKTRICKÉ BRUSKY NA ŘETĚZY**



### **Upozornění**

- Při používání elektrické brusky je nutné dodržovat bezpečnostní pravidla. Bruska by se měla používat pouze k ostření řetězů řetězových pil.
- Výrobce neodpovídá za škody způsobené nevhodným nebo nesprávným používáním brusky.
- Všechny díly musí být správně smontovány.
- Nezačínějte s prací, pokud je bruska poškozená nebo pokud jsou poškozeny bezpečnostní prvky, jako je ochranný kryt.
- Při práci s bruskou vždy používejte ochranné brýle a ochranné rukavice.
- Abyste předešli zranění, používejte přiléhavý oděv a ochrannou obuv.
- Měly by se používat ochranné chrániče sluchu, aby nedošlo k poranění uší.
- Při práci s bruskou udržujte stabilní polohu.
- Pracoviště musí být udržováno v čistotě.
- Abyste předešli úrazu elektrickým proudem, vyhněte se kontaktu s neuzemněnými částmi.
- Brusku lze nastavovat pouze tehdy, je-li odpojen zdroj napájení.
- Brusku může používat vždy pouze jedna osoba. Ostatní osoby by měly být mimo pracovní prostor. Do pracovního prostoru by se neměly dostat zejména děti a zvířata. Vzdálenost by měla být alespoň 5 metrů.
- Před spuštěním brusky se ujistěte, že je kotouč řádně utažen a nedotýká se cizích těles.
- Při používání brusky se ujistěte, že je bezpečně připevněna.
- Brusku by neměly používat děti ani mladiství.
- Pronájem brusky je povolen pouze osobám, které jsou s tímto typem zařízení obeznámeny a vědí, jak jej používat. Spolu s pronajatou bruskou by měl být vždy předán návod k použití.
- Zajistěte, aby bruska byla vždy uložena mimo dosah dětí.
- Používejte pouze originální náhradní díly.
- Brusku nepřetěžujte.
- Vzhledem ke své konstrukci není bruska mobilním zařízením, a proto by měla být namontována nastálo.
- Chraňte kabel před teplem, oleji a ostrými hranami.

### **Postup v případě nehody nebo poruchy**

V případě nehody okamžitě zastavte a vypněte zařízení a přivolejte pomoc (pokud je to potřeba).

V případě poruchy zastavte a vypněte zařízení a obraťte se na autorizovaný servis.

## **INFORMACE O ZDRAVOTNÍCH ÚČINCÍCH LÁTEK, KTERÉ SE NACHÁZEJÍ UVNITŘ ZAŘÍZENÍ**

V zařízení se nachází malé množství maziva a/nebo oleje, takže látek, které jsou potenciálně nebezpečné pro zdraví.

Při kontaktu těchto látek s očima může dojít k určitému podráždění očí (zarudnutí spojivek). Doporučujeme vypláchnout látku vlažnou vodou.

Kontakt s kůží může někdy způsobit zarudnutí, podráždění a vysušení pokožky, zejména během dlouhodobého působení. Doporučujeme umýt látku vlažnou vodou.

Spolknutí maziva může způsobit projevy podráždění sliznic trávicího traktu (nevolnost, zvracení, průjem, bolest břicha).

Pokyny, které se týkají jakékoliv okamžité lékařské pomoci a zvláštního zacházení s postiženým: rozhodnutí o způsobu poskytnutí první pomoci přijímá lékař po přesném vyhodnocení stavu poškozeného. Symptomatická léčba.

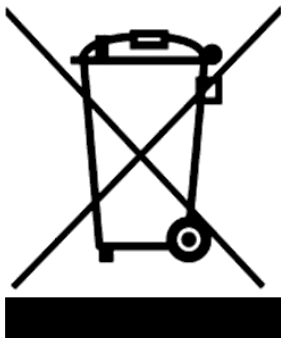
## INFORMACE O ENVIRONMENTÁLNÍCH ÚČINCÍCH LÁTEK, KTERÉ SE NACHÁZEJÍ UVNITŘ ZAŘÍZENÍ

Látky a součásti zařízení mohou být nebezpečné pro životní prostředí.

## INFORMACE O SYSTÉMU SBĚRU POUŽITÝCH ELEKTRICKÝCH A ELEKTRONICKÝCH ZAŘÍZENÍ A O VÝZNAMU DOMÁCNOSTI

1. Každý zákazník může v obchodě, ve kterém si koupil nové zařízení, nechat staré, použité zařízení, protože obchod má povinnost zdarma přijmout staré zařízení, pokud je v něm zakoupeno nové zařízení téhož druhu, jež plní stejnou funkci.
2. Každý zákazník může vrátit staré, opotřebované elektrické a elektronické zařízení v místě dodávky nového zařízení. Ve smyslu platných předpisů je v místě dodávky nového zařízení distributor, který kupujícímu (zákazníkovi) dodává zařízení, jež je určeno pro použití v domácnosti, povinen zdarma přijmout opotřebované zařízení, které pochází z domácnosti, pokud je opotřebované zařízení stejného druhu a plní stejné funkce, jako nové zařízení.
3. Ve velkém obchodě může každý zákazník odevzdat opotřebované zařízení, aniž by musel kupovat nové. V souladu s platnými předpisy, jsou prodejny, které prodávají zařízení určená pro použití v domácnosti, a jejichž prodejní plocha je min. 400 m<sup>2</sup>, povinny zdarma přijmout buď v této prodejně, nebo v jejím bezprostředním okolí opotřebované zařízení, které pochází z domácnosti, a jehož žádný z vnějších rozměrů nepřekračuje 25 cm, aniž by si zákazník musel koupit nové zařízení, které je určeno pro použití v domácnosti.
4. Každý zákazník může odevzdat opotřebované zařízení do sběrného dvora. Informaci o nejbližší lokalizaci najdete na webových stránkách obce nebo informační tabuli městského úřadu.
5. Pokud se rozhodnete pro opravu zařízení v servisním středisku a oprava zařízení je nerentabilní, nebo není technicky možná, servisní středisko má povinnost toto zařízení bezplatně přijmout.
6. Domácnost plní velmi důležitou úlohu ve snaze o znovupoužití a zpětný odběr použitého zařízení. Správné zacházení s použitým zařízením předchází potenciálním negativním důsledkům pro životní prostředí a lidské zdraví.

Výše uvedeným způsobem shromážděná zařízení se dostávají do speciálních demontážních závodů, kde jsou z nich v první řadě odstraněny nebezpečné složky. Další prvky jsou zpětně získávány a recyklovány. Každé zařízení, které je napájeno elektrickým proudem nebo akumulátory, musí být označeno symbolem přeškrtnutého odpadkového koše:



**Symbol přeškrtnutého odpadkového koše, který je umístěn na zařízení, obalu, nebo k němu přiložených dokumentech, znamená, že výrobek nesmí být likvidován společně s ostatními odpady.** Povinností uživatele je odevzdat takovýto odpad do vyznačeného sběrného dvora pro jeho správné zpracování. Toto označení zároveň znamená, že zařízení byl uvedeno do obratu po dni 13. srpna 2005.

Použité zařízení nesmí být likvidováno společně s ostatními odpady!  
Hrozí to peněžními pokutami.

Správné zacházení s použitým zařízením předchází potenciálním důsledkům pro životní prostředí a lidské zdraví.

Zároveň tak šetříme přírodní zdroje naší Země tím, že opakovaně používáme suroviny získané zpracováním použitých zařízení.

## BEZPEČNOST A ZODPOVĚDNOST VÝROBCE

Jakékoli použití přístroje, které není v souladu s popisem v této příručce, se považuje za nesprávné a výrobce nenes odpovědnost za škody nebo újmy vzniklé v důsledku takového jednání.

Správné používání zahrnuje také dodržování podmínek provozu, údržby, skladování a oprav stanovených výrobcem.



Aby se předešlo nehodám, je třeba dodržovat všechna pravidla bezpečného používání a vyhýbání se nebezpečí. Jakékoli změny konstrukce stroje provedené uživatelem mohou ovlivnit bezpečné používání stroje a zbavují výrobce odpovědnosti za způsobené škody nebo zranění.

## ZBYTKOVÉ RIZIKO

Přesto, že výrobce zařízení nese zodpovědnost za jeho konstrukci, která eliminuje nebezpečí, určitým prvkům rizika se během práce se zařízením nelze vyhnout. Zbytkové riziko vyplývá z chybného chování obsluhy zařízení.

Největší riziko se vyskytuje při vykonávání následujících zakázaných činností:

- používání zařízení dětmi,
- používání zařízení k jiným účelům, než jsou popsány v návodu k obsluze, když se ve vašem okolí vyskytují ostatní osoby, zejména děti nebo zvířata,
- používání zařízení osobami, které se neseznámily s návodem k obsluze,
- používání zařízení bez vhodného ochranného pracovního oděvu a obuvi, která chrání chodidla,
- používání zařízení s poškozenými ochrannými kryty a bez správně namontovaných zabezpečujících zařízení.

Riziko existuje v případě nepřizpůsobení se výše uvedeným pokynům.

Při dodržování pokynů uvedených v návodu k obsluze může být zbytkové riziko během používání zařízení eliminováno.

## POUŽITÍ

**POZNÁMKA:** Správná, spolehlivá a bezpečná práce s použitím brusky na řetězy je závislá především na jejím správném používání.

Nedodržování tohoto návodu zbavuje výrobce a servis odpovědnosti za jakékoliv škody, které v důsledku toho vzniknou.

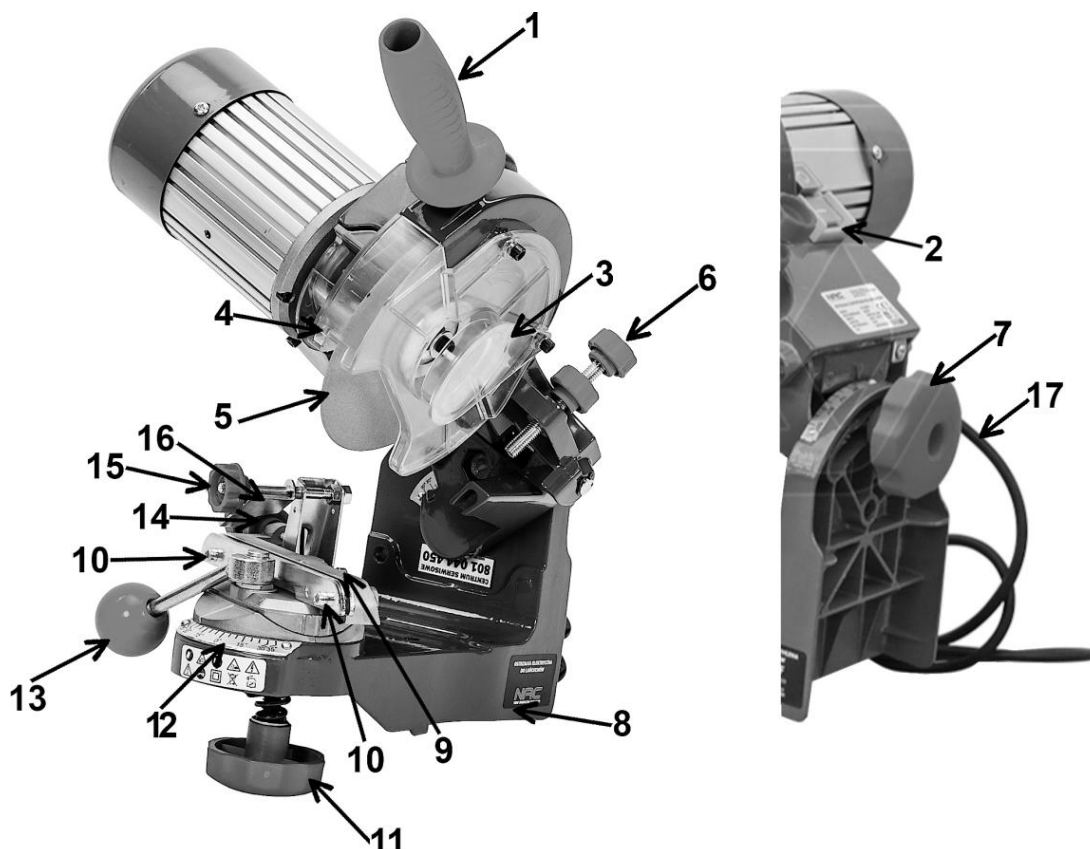
Přístroj je určen pouze k použití jako bruska na ostření řetězů.

## PŘED PRVNÍM ZPROVOZNĚNÍM

Seznamte se s tímto návodem k obsluze a s konstrukcí zařízení.

Zkontrolujte, že síťové napětí se shoduje s napětím uvedeným na továrním štítku zařízení.

### Konstrukce a popis elektrické brusky na řetězy



Obr. 1

- |  |  |
|--|--|
| 1. Rukojeť                               | 10. Upínací šrouby                     |
| 2. Vypínač ON / OFF                      | 11. Knoflík pro nastavení úhlu ostření |
| 3. Boční kryt kotouče                    | 12. Měřítko                            |
| 4. Hlavní kryt kotouče                   | 13. Upínací páka                       |
| 5. Brusný kotouč                         | 14. Nastavovací šroub                  |
| 6. Nastavovací šroub pro hloubku ostření | 15. Nastavovací šroub vodítka          |
| 7. Knoflík pro nastavení úhlu ostření    | 16. Nárazníková deska                  |
| 8. Základna brusky                       | 17. Napájení kabel                     |
| 9. Šroub pro nastavení vzdálenosti       |  |

## SPUŠTĚNÍ

### Příprava brusky na řetězy k použití

#### Montáž

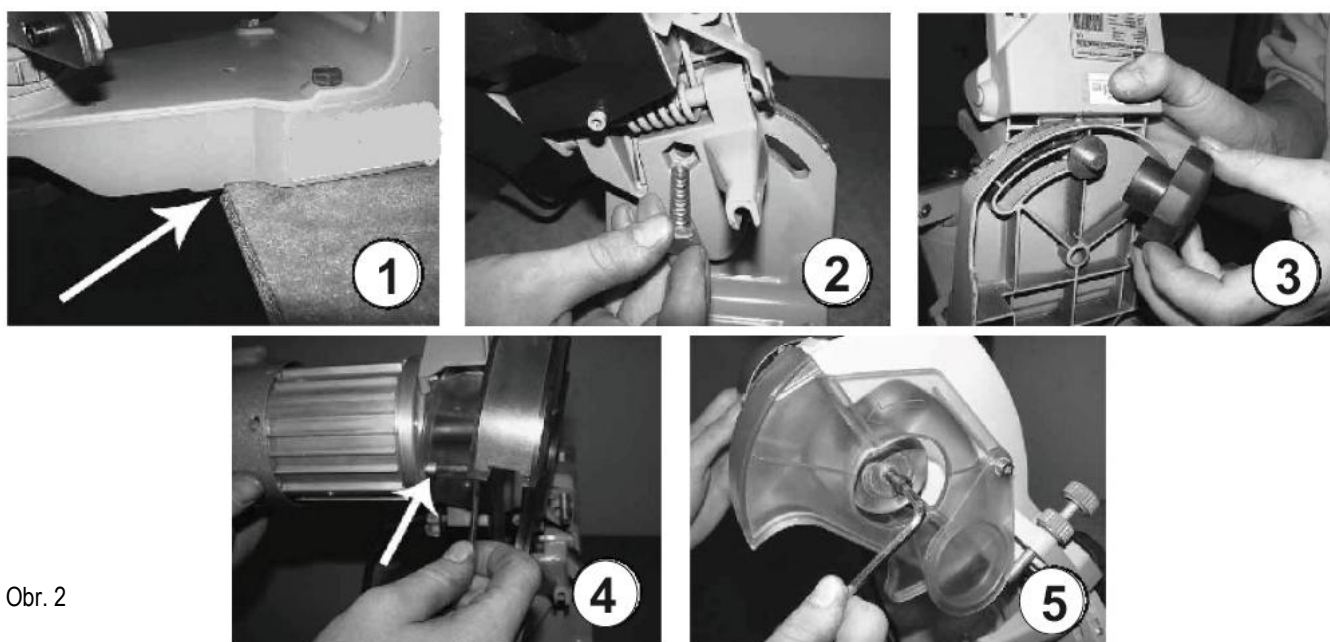
Bruska by měla být používána na čistém místě, bez prachu a vlhkosti, dobře osvětleném, mimo dosah dětí, mimo dosah hořlavých plynů a kapalin a v blízkosti elektrické zásuvky se šňůrou s vhodnou zástrčkou, aby bylo vyloučeno použití prodlužovacího kabelu.

Zásuvka by měla být uzemněná.

Bruska by měl být připevněna k pracovnímu stolu. Při upevňování brusky k pracovnímu stolu ji umístěte do správné polohy. Po správném sestavení základny brusky můžete pokračovat v montáži ostatních součástí brusky.

Postup montáže je znázorněn na **Obr. 2 (1-5)**:

- Přisuňte brusku k okraji stolu až k zarážce v jeho základně (**Obr. 2.1**) a přišroubujte základnu pomocí otvorů v ní. Pro montáž na stěnu použijte příslušné otvory ve svislé části základny (zachovejte na podložkách odstup od stěny, abyste měli přístup k zadnímu seřizovacímu šroubu).
- Rameno připevněte k základně nastavením pilotního čepu a poté rameno upevněte pomocí šroubu se šestihrannou hlavou (**Obr. 2.2**).
- Nasadte podložku na zadní straně a přišroubujte knoflík ke šroubu (**Obr. 2.3**).
- Přišroubujte rukojeť pohyblivého ramene k tělu kotouče brusky (**Obr. 2.4**).
- Pomocí dodaných šroubů a imbusového klíče upevněte hlavní kryt kotouče brusky (**Obr. 2.5**).



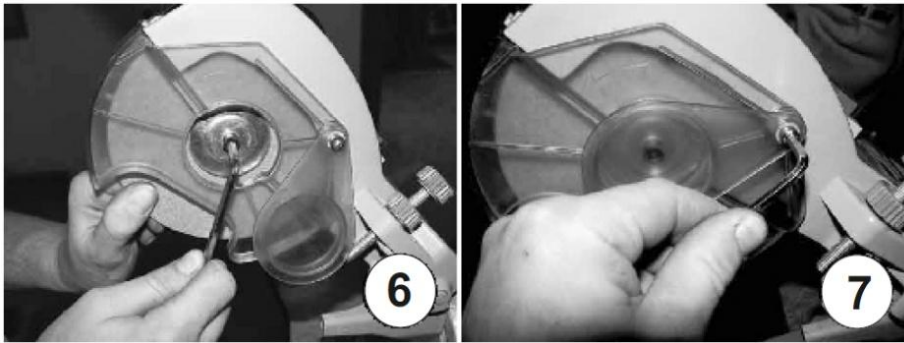
Obr. 2

## Montáž brusného kotouče

Před použitím vždy zkontrolujte, zda je brusný kotouč v dobrém stavu, bez třísek nebo prasklin. V takovém případě je nutné kotouč vyměnit.

Postup montáže je znázorněn na **Obr. 3 (6-7)**:

- Odšroubujte přírubu bočního krytu kotouče (**Obr. 3.6**).
- Nasadte kotouč brusky na rameno těla brusky a dbejte na to, aby boční kryt kotouče a kotouč byly přesně proti sobě (**Obr. 3.7**).
- Utáhněte šroub upevňující kryt a kotouč.



Obr. 3

Pozor! Šroub příliš neutahujte, aby nedošlo k poškození kotouče. Kotouč by měl být přišroubován k náboji silou 7 Nm pomocí momentového klíče, který není součástí dodávky.

Po montáži kotouče je třeba zkontrolovat správnost jeho montáže. Kotouč by neměl mít žádnou vůli podél ani napříč. Po správném nasazení kotouče je možné otestovat funkčnost zařízení. Za tímto účelem si stoupněte stranou stroje, ujistěte se, že se v blízkosti nenachází žádná osoba, a zapněte brusku pomocí vypínače **2 (Obr. 1)**. Pokud kotouč vibruje nebo vykazuje jiné známky abnormálního chodu, okamžitě vypněte přístroj pomocí vypínače **2 (Obr. 1)** a odpojte napájecí kabel ze zásuvky, než se pokusíte závadu odstranit.

Pomocí brusného kamene lze dosáhnout požadovaného tvaru profilu kotouče. Této činnosti je třeba věnovat zvláštní pozornost.

Pozor: Přístroj je vybaven pojistkou nulového napětí, která v případě výpadku síťového napětí neumožní, aby se přístroj po obnově napětí sám znovu spustil.

## Kontrola brusného kotouče

Abyste předešli zraněním a nehodám, vždy používejte brusný kotouč bez vad. Před montáží se ujistěte, že kotouč, který hodláte použít, není vadný. K tomu je třeba provést jednoduchý akustický test (**Obr. 4**):

- vložte tužku do otvoru kotouče tak, aby se kotouč volně kýval,
- jemně poklepejte druhou tužkou na okraj kotouče. Kotouč by měl vydávat čistý, vysoký zvuk!
- pokud je zvuk kotouče tlumený nebo dutý, je kotouč vadný a nesmí se používat! Slabý nebo tlumený zvuk signalizuje prasklinu nebo podobnou závadu.

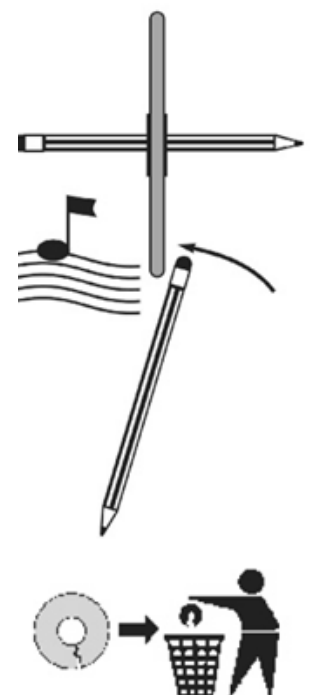
POZOR: Při nasazování kotouče na náboj nepoužívejte sílu.

Průměr středového otvoru kotouče se nesmí měnit.

Používejte pouze odpovídající kotouč.

Vnější průměr nejmenšího brusného kotouče nesmí být menší než 100 mm!

Veškeré seřizování kotouče je nutné provádět při vypnutém přístroji a odpojeném napájecím kabelu.



Obr. 4

Obsluha zařízení není obtížná, je ale nutné dodržovat bezpečnosti zásady.

**!** **UPOZORNĚNÍ!** Před nasazením/sejmutím pracovního nástroje se ujistěte, že je stroj vypnutý.

**Postup při ostření**

Před ostřením se doporučuje řetěz důkladně očistit.

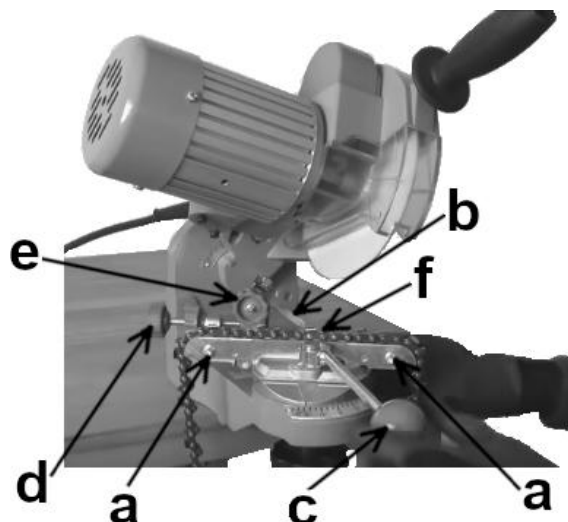
Umístěte řetěz do vodící drážky mezi obě upínací vodítka, jak je znázorněno na **Obr. 5**.

Ostří řetězu musí směřovat k brusnému kotouči.

Nastavte vzdálenost mezi vodítky řetězu pomocí seřizovacího šroubu **f** (**Obr. 5**).

Zablokujte broušený zub řetězu zarážkou **b** (**Obr. 5**) a upevněte řetěz utažením upínacích šroubů **a** (**Obr. 5**).

- a - Upínací šrouby
- b - Zarážky
- c - Upevňovací šroub
- d - Seřizovací šroub
- e - Nastavovací šroub vodítka
- f - Šroub pro nastavení vzdálenosti
- g - Šroub pro nastavení otáčení hlavy
- h - Brusný kotouč

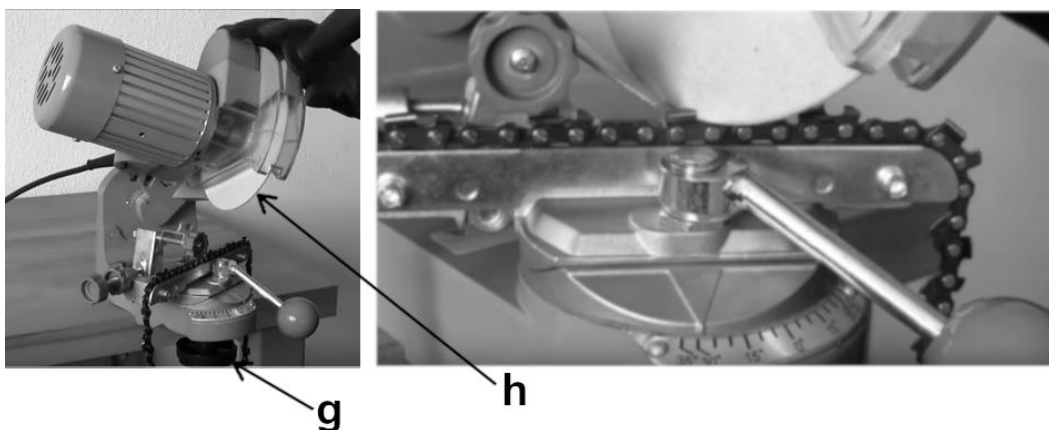


Obr. 5

**Nastavení**

Nastavte tloušťku ostření pomocí seřizovacího šroubu **d** (**Obr. 5**). Povolte šroub pro nastavení otáčení **g** (**Obr. 6**) na spodní straně základní desky tak, aby se otočná hlava pro montáž řetězu volně otáčela. Umístěte řetěz do lišty vodítka podle úhlu ostření (stupně) stanoveného výrobcem řetězu. Tento úhel lze sledovat na knoflíku objímky. Pomocí knoflíku **g** (**Obr. 6**) zajistěte hlavu v pevné poloze.

Přesuňte brusný kotouč **h** (**Obr. 6**) směrem k řetězu. Přiblížte brusný kotouč k zubům řetězu tak, aby se nedotýkaly brusného kotouče. Nebruste hlouběji! Připevněte řetěz pomocí upevňovacího šroubu **c** (**Obr. 5**). Pomocí šroubu pro nastavení hloubky **6** (**Obr. 1**) nastavte hloubkový doraz tak, aby se brusný kotouč **g** (**Obr. 6**) lehce dotýkal zubu řetězu. Zkontrolujte, zda se řetěz nepohnul, a v případě potřeby jej znovu zajistěte šroubem **c** (**Obr. 5**).



Obr. 6

**Pozor:** Nejprve nastavte maximální hloubku řezu pro nejvíce opotřebený zub. Všechny ostatní zuby nabruzte na stejnou hloubku řezu.

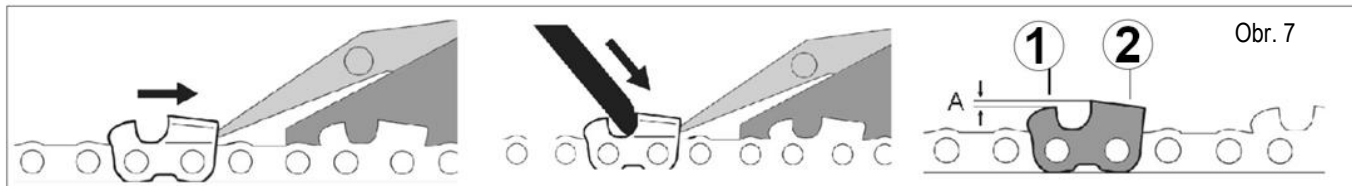
**Pozor:** Nejčastěji používané řezné řetězy mají úhel řezných zubů 25,3 stupně. Úhel zubů je obvykle uveden na obalu při koupi nového řetězu. Pokud neznáte přesný úhel řezných zubů, je nutné je změřit, abyste mohli brusný kotouč správně vést.

## Ostření

Pro ostření řetězu zachovejte výše uvedené nastavení. Stisknutím rukojeti brusky posuňte brusný kotouč směrem k řetězu. Před změnou nastavení brusku vypněte a počkejte, až se brusný kotouč zastaví. Chcete-li nabrousit další část řetězu, povolte upevňovací šrouby, přesuňte řetěz na stůl a znovu utáhněte šrouby stabilizující řetěz.

**Pozor: Zuby řetězu ostříme na obou stranách, přičemž nejprve na jedné straně ostříme každý druhý zub a poté měníme směr řetězu a ostříme zbývající zuby.**

## Kontrola délky hloubkového dorazu



Ostření řetězu znamená ostření jednotlivých zubů, které se skládají z ostří **1 (Obr. 7)** a hloubkových dorazů **2 (Obr. 7)**.



### UPOZORNĚNÍ:

Než začnete ostřit, zkontrolujte zda:

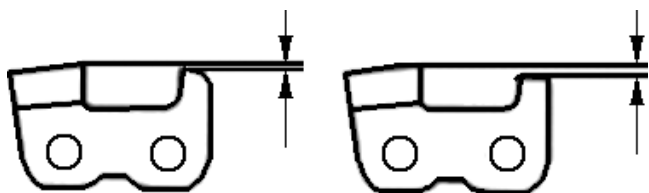
- články řetězu nejsou ohnuté nebo roztřepené,
- zuby řetězu nejsou zlomené,
- nýtů nebo hlav nýtů nejsou uvolněné nebo zlomené.

Pokud je při kontrole zjištěno jakékoli poškození, musí být řetěz řetězové pily vyměněn.

Ostrý řetěz řetězové pily se automaticky zanoří do řezaného materiálu. Pokud se objeví známky tuposti, budou se při řezání postupně tvořit piliny. Řetěz musí být nabroušen, pokud je při řezání vyžadována síla.

Všechny zuby musí být rovnoměrně naostřené. Tím zajistíte, že naostřený řetěz řetězové pily poběží hladce, a tedy s minimálními vibracemi. Nerovnoměrné nebo poškozené zuby řetězu mohou způsobit šikmé řezání a mohou způsobit rychlejší opotřebení čela zubů řetězu.

Hloubkový doraz se musí profilovat ručně. Dbejte na to, aby byly všechny hloubkové dorazy stejně vysoké.



Obr. 8

Dbejte na to, aby byly všechny zuby řetězu nabroušeny na stejný úhel řezu. Při broušení zkontrolujte, zda je správně nastaven úhel řezu, protože toto nastavení se může vlivem vibrací měnit.



Obr. 9

Na obrázku výše jsou vidět nerovnoměrně a nesprávně naostřené zuby.

## ČISTĚNÍ, ÚDRŽBA A SKLADOVÁNÍ



Po dokončení práce odstraňte z pily zbytky pilin, prach a pyl.



**POZOR!** Před prohlídkou a údržbou se vždy ujistěte, že je zařízení vypnuté a odpojené od napájení.

Jemným kartáčkem, štětečkem nebo hadříkem odstraňte prach z krytu, zařízení lze také čistit stlačeným vzduchem. Je povoleno čištění mokřím hadříkem, avšak poté je nutné ihned zařízení osušit. Kovové součásti ošetřete olejem. Pravidelně čistěte ventilační otvory suchým stlačeným vzduchem. Nevkládejte do ventilačních otvorů ostré předměty.

Po ukončení činnosti:

- Otřete ventilační otvory a odstraňte z nich nečistoty.
- Otřete zařízení suchým hadříkem.
- Nenechávejte ohnutý napájecí kabel.



**POZOR!** Nikdy nepoužívejte agresivní nebo žíravé čisticí prostředky, protože mohou poškodit plastové součásti zařízení.

Čisticí prostředky a ředidla, jako je benzín, tetrachlormethan, chlorovaná čisticí rozpouštědla, čpavek a domácí čisticí prostředky, které obsahují čpavek, mohou poškodit plastové části.

Pozor! Brusku na řetězy uchovávejte v dobře větrané místnosti na suchém a nezaprášeném místě.

Uskladňujte pouze funkční zařízení; před uskladněním odstraňte závady.

## REVIZE A DIAGNOSTIKA PORUCH

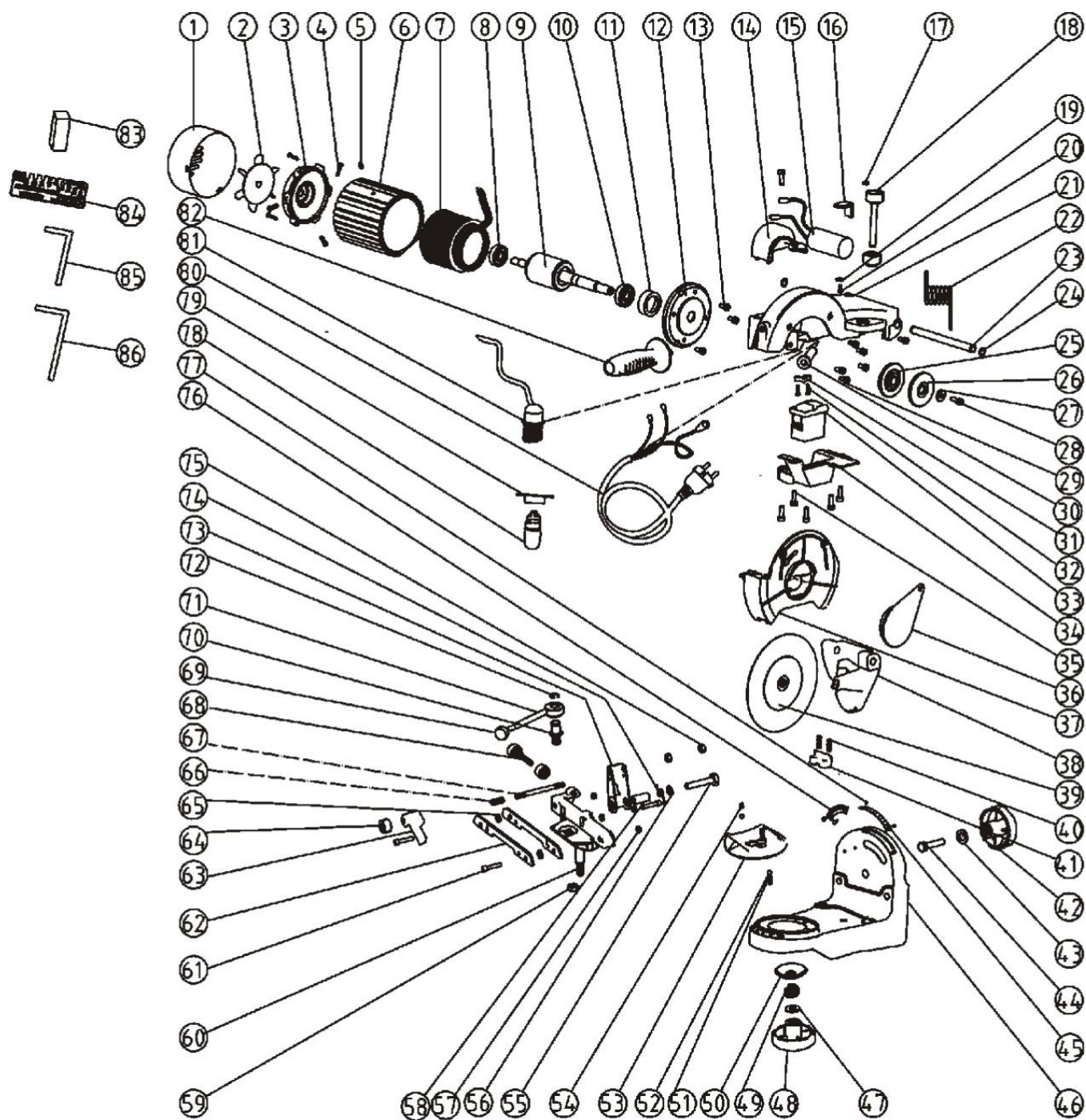
Problém	Možná příčina	Řešení problému
Zařízení se nezapne.	Bez napájení.	Zkontrolujte zdroj napájení a připojovací kabel.
	Vadný vypínač.	Vyměňte vadný vypínač v servisním středisku.
	Opotřebené uhlíkové kartáčky.	Vyměňte uhlíkové kartáčky v servisním středisku.
Horký kryt zařízení.	Zařízení je přehřáté.	Přerušete práci a počkejte alespoň 10 minut.

## ZÁRUKA A SERVIS

Zakoupený výrobek je určen pouze pro amatérské (hobby) použití. Pokud je zařízení používáno k jiným účelům (komerčním, profesionálním), má to za následek ztrátu záruky za zakoupené zařízení. Informace o záruce a servisní síti společnosti NAC naleznete v příloženém záručním listu a na adrese [servis.nac.com.pl](http://servis.nac.com.pl).

Nezapomeňte, že zařízení je třeba po každém použití vyčistit. Udržování zařízení v čistotě zajistí jeho dlouhodobý a spolehlivý provoz. Čištění, údržba a pravidelné kontroly nejsou opravami. Autorizovaná servisní střediska NAC mohou tyto činnosti provádět jako zpoplatněnou službu.

# SCHÉMA SESTAVY ZAŘÍZENÍ





**ES prohlášení o shodě**

Výrobce:

název: **NAC Sp. z o.o.**  
adresa: Al. Krakowska 39, 05-090 Raszyn, Polsko

s plnou odpovědností prohlašuje, že zařízení:

název: **Elektrická bruska na řetězy**  
model: **SHE230-F**  
sériové číslo: 010 23 2067855454 0000 **000001** - 010 25 2067855454 0000 **999999**

splňuje základní požadavky:

- směrnice o strojních zařízeních **MD 2006/42/EC**,
- směrnice o elektromagnetické kompatibilitě **EMC 2014/30/EU**,
- směrnice o nebezpečných látkách **RoHS 2011/65/EU** a **(EU) 2015/863**,

splňuje požadavky následujících harmonizovaných norem:

- **EN 62841-1:2015+AC:2015**
- **EN 62841-3-10:2015+AC:2016+A11:2017**
- **EN IEC 55014-1:2021**
- **EN IEC 55014-2:2021**
- **EN IEC 61000-3-2:2019+ A1:2021**
- **EN 61000-3-3:2013+A1:2019**

Osoba oprávněná k vypracování technické dokumentace: Jarosław Malinowski

Adresa:

NAC Sp. z o.o.  
Al. Krakowska 39,  
05-090 Raszyn, Polsko

Jarosław Malinowski

**Ředitel pro technické záležitosti a certifikaci**

Raszyn, 26. května 2023





## ZÁRUKA

Vážení,

děkujeme vám za zakoupení našeho produktu a blahopřejeme vám ke správné volbě. Zařízení, které jste si zakoupili, bylo navrženo a vyrobeno s využitím nejnovějších technologií a představuje prvotřídní standardy kvality a spolehlivosti a zároveň je šetrné k životnímu prostředí.

Rádi bychom vás upozornili na povinnost důkladně se seznámit s postupy uvedení do provozu a obsluhy před použitím zařízení; tyto postupy jsou uvedeny v návodu k obsluze dodaném se zařízením.

 **801 044 450**

*Infolinka je v provozu od pondělí do pátku od 8 do 15 hodin. Náklady na volání podle tarifů jednotlivých síťových operátorů.*

Naše specializovaná servisní síť vám poskytne veškerou potřebnou pomoc v oblasti technického a provozního poradenství.

Užitečné servisní informace a seznam autorizovaných servisních středisek najdete na webových stránkách:

 **[serwis.nac.com.pl](http://serwis.nac.com.pl)**

## ZÁRUČNÍ PODMÍNKY

1. Společnost NAC zaručuje efektivní provoz jednotky v souladu s technickými a provozními podmínkami popsány v návodu k obsluze.
2. Spotřebiteli („tj. fyzické osobě, která provádí právní úkon s podnikatelem, který přímo nesouvisí s jeho podnikatelskou nebo profesní činností“) je poskytována záruka po dobu 24 měsíců a podnikateli („tj. fyzické osobě, právnické osobě a organizační složce, která vykonává podnikatelskou nebo profesní činnost vlastním jménem) po dobu 12 měsíců“. Po uplynutí této doby má uživatel nárok na opravu za úplatu. Na baterie se záruka nevztahuje.
3. Všechny závady, které se projeví během záruční doby v důsledku vad materiálu, montáže nebo zpracování, budou bezplatně opraveny.
4. Základem pro získání záruční ochrany je doklad o zakoupení zařízení od autorizovaného distributora NAC spolu s podepsaným výtiskem tohoto záručního listu vydaného oficiálním **autorizovaným distributorem NAC** v den prodeje. Záruční ochrana nebude poskytnuta, pokud je záruční list certifikován/orazítkován společností, která není autorizovaným distributorem NAC. Tato záruka platí pro území Polské republiky.
5. Závady na zařízení, na které se vztahuje záruka, budou odstraněny do 14 pracovních dnů od převzetí v autorizovaném servisním středisku NAC. Ve výjimečných případech může být tato lhůta prodloužena na 30 pracovních dnů.
6. Z důvodů, které ručitel nemůže ovlivnit, může být výše uvedená lhůta prodloužena, zejména pokud výrobek vyžaduje dodatečné ověření/zkoumání nebo pokud nastanou okolnosti vyšší moci, které znemožňují její dodržení, např.: povodeň, požár, stávkový, přírodní katastrofy, omezení dovozu atd.
7. Záruka se nevztahuje na činnosti, jako je montáž, údržba, pravidelný servis, seřízení a čištění, jakož i na kontroly, výměny oleje a filtrů, včetně materiálů a dílů použitých k výše uvedeným činnostem. Tyto činnosti lze provádět za poplatek. Záruka se nevztahuje na přirozené opotřebení nebo poškození baterií v důsledku běžného používání.
8. Pro odstranění závad nebo poškození je třeba zařízení spolu s dokladem o koupi a platným záručním listem doručit do: nejbližšího autorizovaného servisního střediska nebo využít výhodného systému "door to door" nebo do místa nákupu. Zařízení by mělo být předem vyčištěno. Servis/obchod může odmítnout opravit nevyčištěné zařízení. Pokud má být zařízení odesláno, je nutné ze zařízení před předáním kurýrovi nebo prodejci vylít provozní kapaliny (palivo a olej). Balení musí zajistit bezpečnou přepravu, doporučuje se originální balení.
9. Způsob vyřízení reklamace určuje ručitel. Po dobu trvání záruční opravy není ručitel povinen dodat náhradní zařízení.
10. Tato záruka platí za předpokladu, že je zařízení řádně provozováno a udržováno a v souladu s příloženým návodem k obsluze.
11. Uživatel je povinen se okamžitě zdržet používání poškozeného zařízení. Další provoz poškozeného zařízení může způsobit další poruchy a ohrozit zdraví nebo život uživatele nebo třetích osob.
12. Záruka se nevztahuje na škody způsobené: mechanickým poškozením, nesprávným používáním, úpravami a opravami provedenými neoprávněnými osobami. To platí i pro montáž a používání nesprávných dílů a filtrů, maziv, olejů a paliv.
13. Zničení případných záručních pečeti nebo štítku se sériovým číslem může být důvodem k odmítnutí záruky.
14. Záruka se nevztahuje na závady způsobené bleskem, požárem, povodní nebo jinými přírodními katastrofami.
15. Záruka se nevztahuje na spotřební a přirozeně se opotřebovávající díly, které podléhají opotřebení během provozu a jejichž stav musí uživatel kontrolovat, jako jsou: klínové řemeny, žárovky, filtry, zapalovací svíčky, pojezdová kola, nože a řezací čepele, rukojeti nožů, žací hlavice, řezací řetězy, vodítka řetězů, ovládací kabely, drážky a přetěžovací kolíky.
16. Společnost NAC nenesie odpovědnost za přímé nebo nepřímé škody, ztráty nebo náklady vyplývající z používání nebo nemožnosti používat zařízení k jakémukoli účelu.
17. Pokud je nutné před provedením opravy provést na zařízení údržbové práce, může je servis/obchod se souhlasem uživatele/reklamujícího provést za úplatu.
18. Pokud se při opravě zjistí, že je nutné vyměnit součásti související s bezpečností uživatele nebo třetích osob (včetně řezných nožů, řetězů, vodítek, ochranných krytů řezných součástí a dalších součástí souvisejících s bezpečností), je servisní středisko povinno tyto součásti vyměnit, i když je to se souhlasem uživatele/reklamujícího zpoplatněno. V případě odmítnutí servis vrátí výrobek bez provedení opravy.
19. Záruka se nevztahuje na případné škody na předmětech nebo osobách.
20. Záruka na prodávané zboží nevylučuje, neomezuje ani nepozastavuje práva kupujícího, který je fyzickou osobou, podle ustanovení o odpovědnosti za nesoulad zboží se smlouvou.

# ZÁRUČNÍ LIST

.....  
Název zařízení \*

.....  
Model \*

.....  
Datum prodeje \*

.....  
Výrobní číslo zařízení \*

.....  
Výrobní číslo motoru

Prohlašuji, že jsem si přečetl/a návod k obsluze a záruční list. Zakoupené zařízení jsem obdržel v provozuschopném stavu, kompletní, s dokladem o koupi.

Čitelný podpis kupujícího .....

.....  
Razítko a čitelný podpis prodávajícího \*1

\* Vyplní prodávající

**\*1 Prohlašuji, že jsem oficiálním autorizovaným distributorem zařízení NAC.**

*Uvedení nepravdivého údaje subjektem, který není autorizovaným distributorem zařízení NAC, může mít za následek trestní odpovědnost prodejce podle čl. 271 a čl. 286 Trestního zákoníku.*

P.Č.	Data	Popis opravy	Razítko firmy
	Datum ohlášení zařízení		
	Datum dokončení opravy		
	Datum vydání zařízení		
	Datum ohlášení zařízení		
	Datum dokončení opravy		
	Datum vydání zařízení		
	Datum ohlášení zařízení		
	Datum dokončení opravy		
	Datum vydání zařízení		
	Datum ohlášení zařízení		
	Datum dokončení opravy		
	Datum vydání zařízení		

# OBJEVTE NOVÉ MOŽNOSTI

**NAC**  
NEW AMERICAN CONCEPT



**Vážený zákazníku,**



**v případě záručních a servisních záležitostí nás prosím kontaktujte prostřednictvím webových stránek.**

# **serwis.nac.com.pl**



**Fotografie a popisy v tomto návodě jsou majetkem společnosti NAC. Podle Sb. z. 94 č. 24, položka 83, oprava: Sb. z. 94 č. 43, položka 170, je kopírování, zpracování a šíření těchto materiálů jako celku nebo jejich částí bez souhlasu NAC zakázáno a představuje porušení autorských práv.**

**Tento návod na obsluhu neuvádí vlastnosti zakoupeného zařízení, na které se vztahuje, pokud nemají přímý vliv na způsob jeho používání, a proto se konkrétní technické údaje uvedené v návodě mohou změnit, za což společnost NAC nenes odpovědnost.**