

M A N U A L



NAX 950V



over **100** years
of **EXPERIENCE**



A

NAX 950V	2024
0,75 kW – 7500/min	CE
1,0 Nm – 5500/min	
25,4 cc 5,5 kg	
<small>Engge & Stratton is a trademark of Engge & Stratton Corporation and is used under license.</small> NAC Sp. z o.o. Al. Krakowska 39 05-090 Raszyn, Poland	



B



C

D



ZAHRADNÍ VYSAVAČ A FUKAR NA LISTÍ
NAX 950V



Obr. 1



Obr. 2



Obr. 3



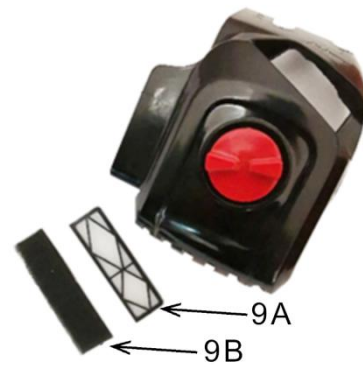
Obr. 4



Obr. 5



Obr. 6



Obr. 7



Obr. 8



Obr. 9



Obr. 10



Obr. 11



Obr. 12



Obr. 13



Obr. 14



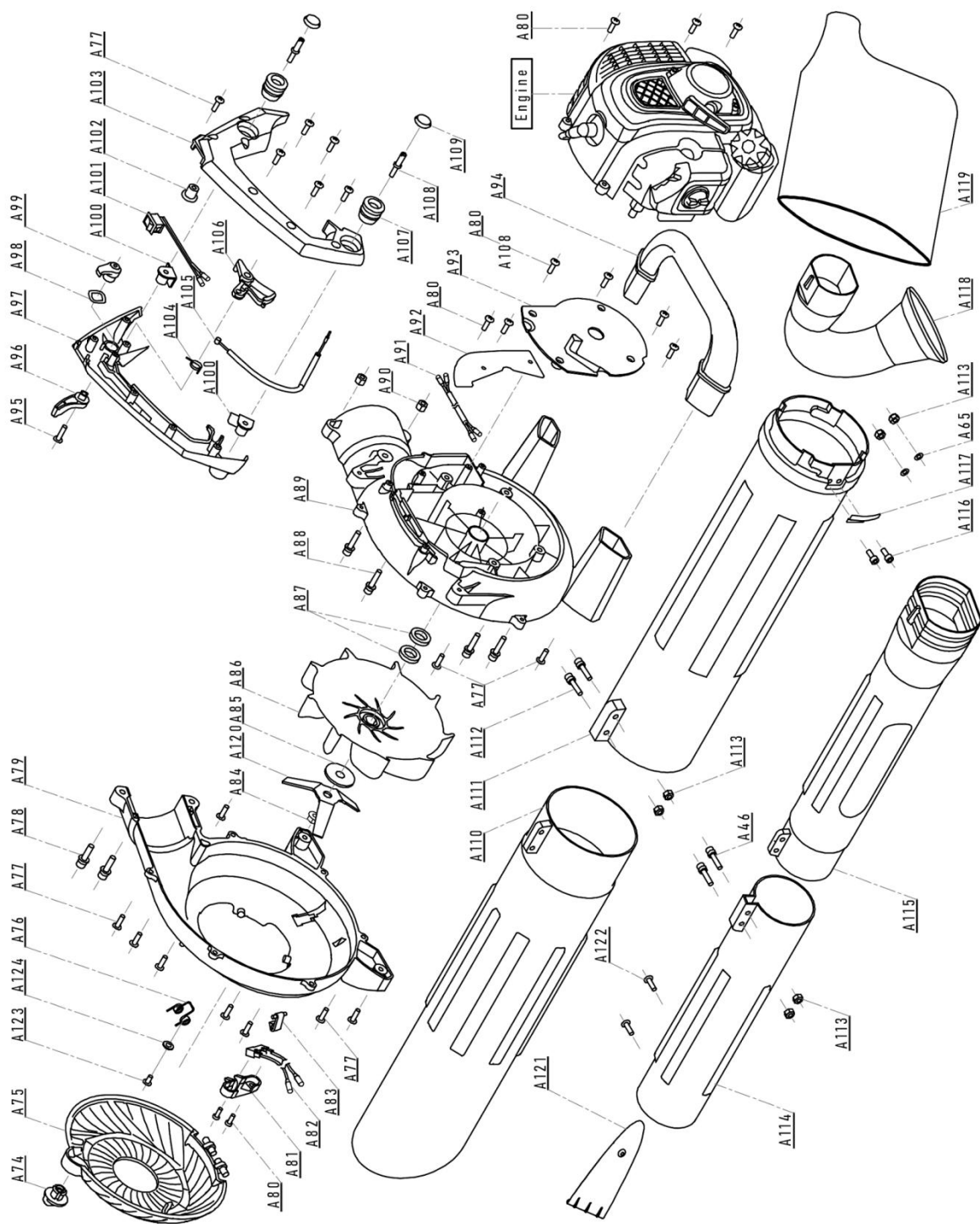
Obr. 15



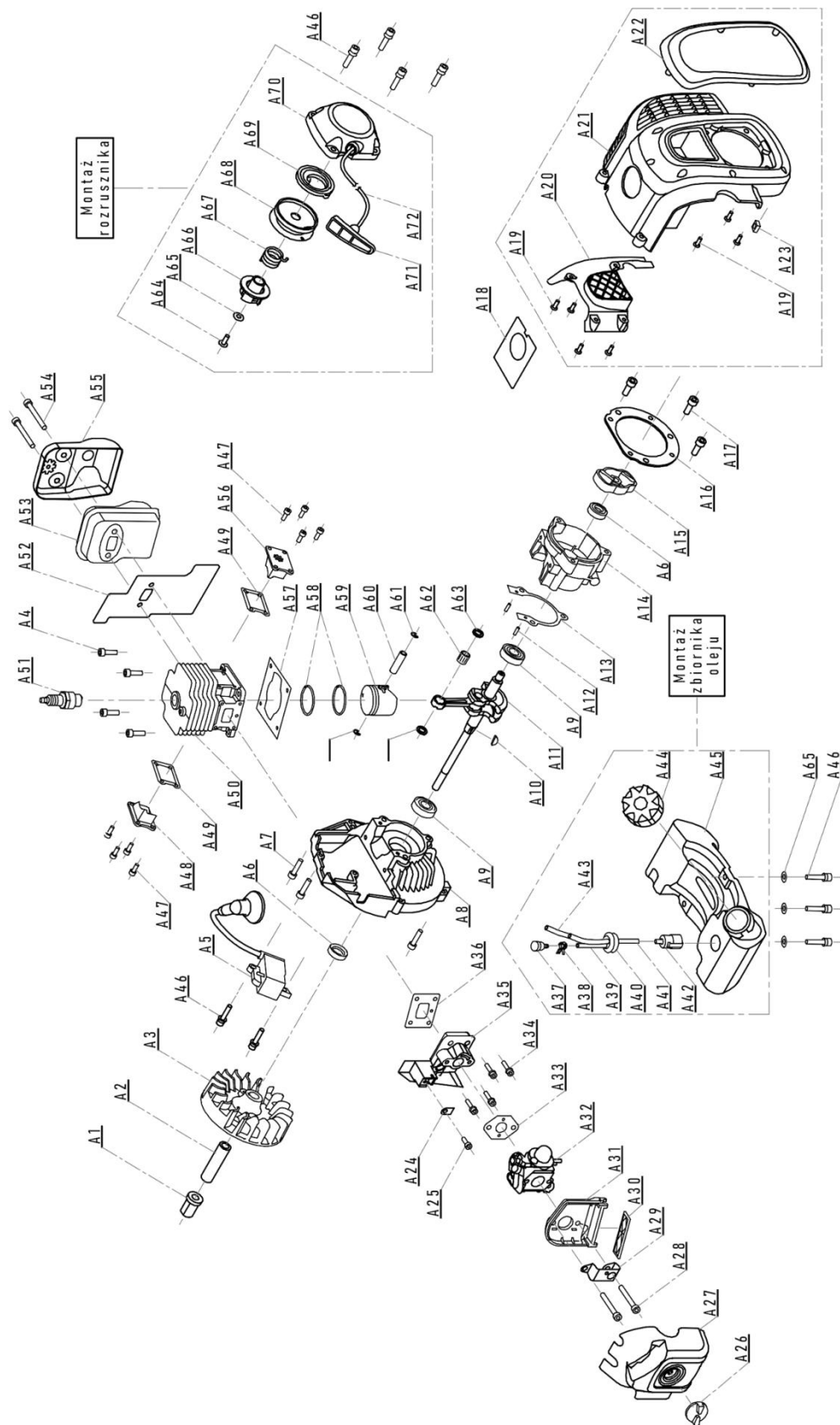
Obr. 16



Obr. 17



Obr. 18



Obr. 19



Pozor!
Před instalací nebo provozem zařízení si přečtěte tento návod k obsluze.

Zařízení je určeno pro použití kolem domu.
Použití zařízení pro profesionální, poloprofesionální nebo komerční účely vede ke ztrátě záruky.

PŮVODNÍ NÁVOD - 2022, 1. VYDÁNÍ - ČESKÝ PŘEKLAD

Tento návod je třeba považovat za nedílnou součást zařízení. Měl by být uložen na místě pro něj určeném tak, aby byl snadno přístupný. Nezapomeňte tento návod předat novému majiteli nebo uživateli, pokud je zařízení dále prodáno nebo předáno jiné osobě.

OBSAH

Obsah	9
Technické údaje	10
Popis grafických stránek a piktogramů	10
Bezpečnostní pokyny pro stroje a zařízení se spalovacím motorem	11
Obecné bezpečnostní předpisy	11
Zvláštní bezpečnostní předpisy	13
Informace o vlivu látek uvnitř zařízení na zdravotní stav	15
Informace o vlivu látek uvnitř zařízení na životní prostředí	15
Informace o systému sběru odpadních elektrických a elektronických zařízení a úloze domácností	15
Bezpečnost a odpovědnost výrobce	16
Zbytkové riziko	16
Využití	16
Před prvním spuštěním	17
Ovládání	17
Údržba	19
Čištění a skladování	20
Přeprava	21
Kontrola a diagnostika problémů	21
Záruka a servis	23
Montážní schémata zařízení	23
Prohlášení o shodě	24
Záruční podmínky	26
Záruční list	27

ZAŘÍZENÍ SE SKLÁDÁ Z:

- motor vysavače na listí,
- dvoudílná sací a vyfukovací trubka,
- záchytný vak s upevňovacím popruhem,
- návod k použití,
- ES prohlášení o shodě,
- záruční podmínky,
- záruční list.

TECHNICKÉ ÚDAJE

ZAHRADNÍ VYSAVAČ	
Typ, model	NAX 950V
Motor	TT-1E34F-G1 řada BS
Palivová směs	40: 1 (4 l benzínu na 100 ml oleje pro dvoutaktní motory)
Objem palivové nádrže	0,45 l
Zdvihový objem motoru	25,4 cm ³
Olej pro směs (doporučený)	Briggs & Stratton pro dvoutaktní motory
Jmenovitý výkon stroje	0,75 kW - 7500 ot/min
Maximální točivý moment motoru	1 Nm - 5500 ot./min
Maximální otáčky motoru bez zatížení	9000 ot./min
Zapalovací svíčka	TORCH L8RTF
Emise CO ₂	1528 g/kWh
Motor splňuje požadavky předpisů	2016/1628/EU a 2018/989/EU
Číslo schválení	e24*2016/1628*2018/989SHA2/P*0200*00
Účast na zkouškách emisí výfukových plynů	NSAI CERTIFICATION
Rychlost proudění vzduchu	~265 km/h
Maximální objem vyfukovaného vzduchu	14,5 m ³ /min
Objem záchytného vaku	40 l
Hladina akustického tlaku LpA	LpA = 86,5 dB(A), K = 3 dB(A)
Hodnota vibrací přenášených strojem a působících na horní končetiny uživatele	a _{front_hv_eq} 2,194 m/s ² , K = 1,5 m/s ²
Garantovaná hladina akustického výkonu LwA	108 dB(A)
Hmotnost zařízení	5,5 kg
Rok výroby	2024
Stroj splňuje nové emisní limity Euro V, což je označeno zkratkou „2016/1628“, kterou najdete v čísle schválení typu výrobku.	
Zkouška byla provedena za laboratorních podmínek uvedených ve směrnici 2016/1628/EU. Hodnota FA 0,93 až 1,07. Teplota 24,1 °C.	

POPIS GRAFICKÝCH STRÁNEK A PIKTOGRAMŮ

Piktogramy strana 2.A

1. Pozor! Nebezpečí. Dbejte zvýšené opatrnosti.
2. Důležité! Přečtěte si návod k použití a dbejte popsaných varování.
3. Používejte ochranné brýle a chrániče sluchu.
4. Používejte ochranné rukavice.
5. Uchovávejte zařízení mimo dosah dětí.
6. Dávejte pozor na předměty odhozené strojem. Nebezpečí zranění.
7. Udržujte bezpečnou vzdálenost od okolních osob.
8. Pozor na horký povrch.
9. Pozor! Zkontrolujte, zda je horní kryt zajištěn nebo zda je správně nasazena trubka vysavače.
10. Místo pohyblivé části krytu ventilátoru.
11. Vyvarujte se kontaktu s čepelí rotoru jak rukou, tak předměty.
12. Nevysávejte kovové předměty.



Mějte na paměti!

- Nebezpečí požáru nebo výbuchu. Benzín je vysoce hořlavý.
- Používejte ochrannou obuv.
- Před zahájením prací musí být místo zkontrolováno a vyklizeno.
- Poznámka: Výfukové plyny jsou zdraví škodlivé. Hrozí nebezpečí otravy nebo udušení. Zařízení nepoužívejte v uzavřených místnostech.
- Při práci na svazích a v nakloněném terénu dbejte zvýšené opatrnosti.
- Před čištěním, opravou/kontrolou stroje se ujistěte, že se nůž a všechny pohyblivé části zastavily.
- Zařízení uchovávejte mimo dosah dětí.
- Zákaz práce v dešti.
- Vysloužilé zařízení nevyhazujte. Uživatel je povinen odnést vysloužilé zařízení na určené sběrné místo k recyklaci odpadu.

JINÉ OZNAČENÍ NA STROJI

1. Výrobní štítek (strana 2.B).
2. Garantovaná hladina akustického výkonu (strana 2.C).
3. Jiná označení (strana 2.D).

BEZPEČNOSTNÍ POKYNY PRO STROJE A ZAŘÍZENÍ SE SPALOVACÍM MOTOREM



VAROVÁNÍ!

- Pečlivě si přečtěte návod k použití. Seznamte se s bezpečnostními předpisy a ovládacími prvky a pravidly pro správné používání zařízení.
- Nedodržení následujících upozornění a bezpečnostních pokynů může mít za následek úraz elektrickým proudem, požár a/nebo vážné zranění.
- Tento návod si uschovejte pro budoucí použití.
- Toto zařízení není určeno k používání osobami (včetně dětí) se sníženými fyzickými, smyslovými nebo duševními schopnostmi nebo osobami, které nemají zkušenosti nebo nejsou se zařízením obeznámeny, pokud nejsou pod dohledem nebo nepostupují v souladu s návodem k použití předaným osobou odpovědnou za jejich bezpečnost.
- Nedovolte dětem, mladistvým do 16 let a osobám, které nejsou seznámeny s návodem k použití, aby zařízení obsluhovaly.

OBEČNÉ BEZPEČNOSTNÍ PŘEDPISY

BEZPEČNOST NA PRACOVÍŠTI

- Pracoviště by mělo být uklizené a dobře osvětlené. Nepořádek a špatné osvětlení přispívají k nehodám.
- Děti a pozorovatelé by neměli mít přístup do prostor, kde se používá zařízení se spalovacím motorem. Rozptýlení může způsobit ztrátu kontroly nad zařízením. Zahradní techniku přechovávejte mimo dosah veřejnosti.
- Provozovatel nebo uživatel je odpovědný za nehody nebo ohrožení jiných osob nebo životního prostředí.

BEZPEČNOST PŘI MANIPULACI S PALIVEM

- Spalovací motor je určen pro provoz na benzín nebo směsné palivo (**viz typ paliva v technických údajích zařízení**).
- Benzín by měl být skladován pouze ve speciálně upravených nádobách (kanystrech).
- Benzín uchovávejte mimo dosah faktorů, které mohou způsobit požár, např. ohniště, otevřený oheň, místa s elektrickými jiskrami, zvýšené teploty, jiskry ze svařování nebo jiné zdroje tepla, které mohou palivo zapálit.
- Palivovou nádrž plňte pouze na volném prostranství.
- Je mimořádně nebezpečné kouřit nebo používat otevřený oheň za chodu spotřebiče nebo při plnění palivové nádrže.
- Před doplněním paliva do nádrže vždy nejprve vypněte a ochladte motor.
- Nenaplňujte nádrž nad spodní okraj plnicího hrdla, benzín má vysokou tepelnou roztažnost.
- V případě rozlití paliva okamžitě setřete rozlitý benzín suchým hadrem.
- Při plnění palivové nádrže dbejte zvýšené opatrnosti, aby nedošlo k rozlití paliva na oděv. Oděv nasáklý benzinem se může vznítit, proto jej okamžitě převlékněte.

- Po naplnění nádrže zařízením palivem pevně utáhněte uzávěr a před spuštěním motoru přemístěte nádobu s palivem na místo vzdálené nejméně 3 m od místa plnění.
- Před nastartováním motoru zkontrolujte těsnost celého palivového systému, zejména palivové nádrže, palivového potrubí, konektorů, víčka plnicího otvoru a okolí karburátoru. Pokud zjistíte netěsnost palivového systému, motor nestartujte, protože hrozí nebezpečí požáru.
- Zařízení by nemělo pracovat ve výbušném prostředí tvořeném hořlavými kapalinami, plyny nebo prachem. Spalovací motor může vytvářet jiskry, které mohou zapálit prach nebo výpary.
- Zařízení nepoužívejte, pokud je problém s jeho vypnutím. Každé zařízení, které nelze vypnout, je nebezpečné a musí být opraveno.
- Neskladujte zařízení s naplněnou palivovou nádrží v uzavřeném prostoru. Benzinové výpary jsou hořlavé a zdraví nebezpečné.



POZOR!

- Nevdechujte benzinové výpary a výfukové plyny. Benzín, benzinové výpary a výfukové plyny mohou způsobit otravu.
- Zařízení nepoužívejte v uzavřených nebo špatně větraných prostorách. Pokud pocítíte bolesti hlavy, nevolnost, problémy se sluchem nebo zrakem, okamžitě přestaňte pracovat.

OSOBNÍ BEZPEČNOST

- Při práci se zařízením musíte být předvídaví, sledovat, co děláte, a používat zdravý rozum. Zařízení nepoužívejte, pokud jste unavení nebo pod vlivem drog, alkoholu nebo léků. Chvilka nepozornosti při práci může způsobit vážné zranění.
- Používejte ochranné pomůcky. Vždy používejte ochranné brýle. Používání ochranných pomůcek za vhodných podmínek, jako je protiprachová maska, protiskluzová obuv, přilba nebo chrániče sluchu, snižuje počet zranění.
- Před spuštěním zařízení odstraňte všechny předměty a klíče. Ponechání klíče v rotující pracovní části stroje může způsobit zranění osob.
- Při práci se zařízením stůjte stabilně a držte rovnováhu. To umožní lepší kontrolu v nepředvídatelných situacích.
- Vhodně se oblékněte. Nenoste volné oblečení ani šperky. Udržujte vlasy, oděv a rukavice mimo dosah pohyblivých částí. Volné oblečení, šperky nebo dlouhé vlasy mohou být zachyceny pohyblivými částmi.
- Při práci držte zařízení za přidavné rukojeti, pokud je jimi zařízení vybaveno. Ztráta kontroly nad zařízením s sebou nese riziko zranění.
- Zařízení nepoužívejte, pokud je problém s jeho vypnutím. Každé zařízení, které nelze vypnout, je nebezpečné a musí být opraveno.



POZOR! I přes přirozeně bezpečnou konstrukci, použití bezpečnostních opatření a dalších ochranných opatření vždy existuje zbytkové riziko úrazu při práci.

POUŽÍVÁNÍ A PÉČE O ZAŘÍZENÍ

- Zařízení by nemělo být přetěžováno. Používejte zařízení s dostatečným výkonem pro prováděnou práci. Správné vybavení vám umožní pracovat lépe a bezpečněji za účelem, pro který je určeno.
- Nepoužívané zařízení skladujte mimo dosah dětí. Nedovoľte, aby zařízení používaly osoby, které nejsou seznámeny s tímto zařízením nebo s tímto návodem. Přístroje a zařízení poháněné motory jsou v rukou nevyškolených uživatelů nebezpečné.
- Zařízení poháněná motory podléhají údržbě. Je třeba zkontrolovat soustřednost nebo zaseknutí pohyblivých částí, zlomení dílů a všechny další faktory, které mohou ovlivnit provoz zařízení. Pokud je zjištěno poškození, musí být zařízení před použitím opraveno. Příčinou mnoha nehod je nesprávný způsob oprav a/nebo údržby zařízení.
- Před použitím zařízení vyměňte všechny vadné, opotřebované a poškozené díly. Pokud jsou výstražné štítky na zařízení nečitelné nebo poškozené, vyměňte je.
- Výstražné nálepky a náhradní díly lze objednat u servisu a autorizovaných prodejců společnosti NAC.
- Používejte zařízení, vybavení, pracovní nástroje atd. poháněné motorem v souladu s těmito pokyny a s ohledem na podmínky a druh prováděné práce. Použití zařízení způsobem, pro který není určeno, může být nebezpečné.

PROVOZ A POUŽÍVÁNÍ NÁŘADÍ VYBAVENÉHO AKUMULÁTOREM

- Před vložením baterií do nářadí se ujistěte, že je spínač v poloze „vypnuto“. Vložení baterií do zařízení, když je spínač v poloze „zapnuto“, může způsobit vážné zranění.
- Používejte pouze nabíječku doporučenou výrobcem. Použití nabíječky k nabíjení jiného typu baterie může způsobit požár.
- Nikdy nepoužívejte jiné baterie než ty, které doporučuje výrobce. Použití jiných baterií může způsobit vážné zranění nebo požár.
- Pokud zařízení nepoužíváte, vyjměte z něj baterii. Baterii uchovávejte mimo dosah kovových předmětů, jako jsou kancelářské sponky, mince, hřebíky, šrouby apod., které mohou zkratovat póly baterie. Zkratování svorek baterie může způsobit popáleniny nebo požár.
- Za extrémních podmínek může z baterie unikat kapalina. Je naprosto nezbytné vyhnout se kontaktu s ní. Dojde-li k náhodnému

kontaktem s kapalinou - okamžitě místo opláchněte vodou. Při vniknutí kapaliny do očí okamžitě vyhledejte lékaře. Kapalina vytékající z baterie může způsobit podráždění nebo popáleniny.

- Je zakázáno používat nabíječky a napájecí zdroje venku nebo v místnostech s vysokou vlhkostí, jako jsou koupelny nebo sklepy.



POZOR! Nabíječky a napájecí zdroje pro dobíjecí zařízení jsou určeny pro vnitřní použití v suchém prostředí. Nebezpečí úrazu elektrickým proudem a/nebo poškození přístroje.

OPRAVA

- Před jakýmkoli seřizováním, výměnou dílů nebo uskladněním odpojte kabel od zapalovací svíčky. Tato preventivní bezpečnostní opatření snižují riziko náhodného spuštění.
- Opravy nechte provést kvalifikovanou osobou a používejte pouze originální náhradní díly. Tím se zajistí trvalý bezpečný provoz zařízení. Doporučujeme, aby veškeré servisní úkony prováděl autorizovaný servis NAC.



POZOR! Nebezpečí udušení dětí při hře s obalem. Obal, zejména plastový sáček, uchovávejte mimo dosah dětí.

ZVLÁŠTNÍ BEZPEČNOSTNÍ PŘEDPISY PRO BENZÍNOVÉ VYSAVAČE LISTÍ

- Dodržujte všechny bezpečnostní pokyny, návody, popisy a údaje dodané se zařízením. Nedodržení následujících doporučení může představovat riziko vážného zranění osob.
- K čištění vysavače používejte měkký a suchý hadřík. Nikdy nepoužívejte žádné čisticí prostředky nebo alkohol.
- Používejte osobní ochranné prostředky: ochranné brýle, ochranné rukavice, ochrannou obuv a ochranný oděv. Je třeba používat chrániče sluchu. Dlouhodobé vystavení hluku může vést ke ztrátě sluchu.
- Vyhněte se nošení volného oblečení a šperků, které by mohly být nasáty sací koncovkou.
- Pravidelně čistěte větrací otvory zařízení. Ventilátor motoru nasává prach do pouzdra a velké nahromadění kovového prachu může způsobit elektrické nebezpečí.
- Používejte pouze vysavač, který je v dobrém technickém stavu, v případě potřeby proveďte potřebné úkony nebo se obraťte na servisní středisko. Doporučujeme využít služeb autorizovaného servisního střediska NAC.
- Před každým uvedením do provozu zkontrolujte, zda:
 - je stroj sestaven v souladu s návodem k použití;
 - je nářadí v dobrém provozním stavu; je třeba pravidelně kontrolovat upevnění všech součástí, poškození a opotřebení;
 - jsou bezpečnostní prvky (např. kryt rotoru, kryt, rukojeť, spínač motoru) v dobrém stavu a správně fungují;
- Před seřizováním, čištěním a údržbou vypněte motor.
- Nepoužívejte zařízení, pokud jsou v jeho blízkosti jiné osoby, zejména děti nebo zvířata.
- Nepoužívejte poškozený vysavač
- Nepřemísťujte přístroj s nastartovaným motorem.
- Vysavač vypněte v těchto případech:
 - necháváte zařízení bez dozoru,
 - před seřizováním,
 - před kontrolou, čištěním nebo opravou zařízení,
 - při zasažení cizím předmětem,
 - před čištěním,
 - při výskytu abnormálních vibrací.

PŘÍPRAVA

- Při používání zařízení vždy noste pevnou obuv a dlouhé kalhoty; přístroj nepoužívejte bez obuvi nebo v sandálech.
- Pečlivě zkontrolujte prostor, kde budete pracovat, a odstraňte všechny vyčnívající kameny, větve, dráty a jiné cizí předměty, o které byste mohli při práci zakopnout.
- Před prací se strojem označte všechny překážky skryté v trávě, které nelze odstranit.
- Zkontrolujte povrch, který budete čistit, odstraňte všechny papíry, sáčky, kameny, plechovky a jiné předměty.
- Před použitím a po pádu nebo jiném nárazu vysavač vizuálně zkontrolujte, abyste zjistili případná důležitá poškození,

která mohou ovlivnit bezpečnost.



MĚJTE NA PAMĚTI!

Nenechávejte vysavač bez kontroly. Nikdy nenechávejte vysavač v chodu, protože může dojít k neúmyslnému použití, které může způsobit nehodu.

POUŽITÍ

- Pracujte pouze za denního světla nebo při dobrém umělém osvětlení.
- Nepracujte v dešti, zejména za bouřky a při vysoké vlhkosti vzduchu.
- Nepracujte na mokřem povrchu.
- Nepracujte při silném větru nebo za jiných povětrnostních podmínek, které by mohly způsobit nebezpečnou situaci při používání přístroje.
- Vyvarujte se nasávání mokrých předmětů (listí, nečistot), protože to může vést k ucpání komory a snížení funkčnosti zařízení. V takovém případě je nutné zařízení rozebrat a vyčistit. Toto by měl provést odborník na elektrotechniku a není to součástí záruční opravy.
- Do vysavače nevtahujte tvrdé předměty ani žádné horké, doutnající nebo hořící materiály (např. cigarety, uhlíky apod.), kouřící, hořlavé, jedovaté nebo výbušné materiály.
- Nevtahujte vlhké nebo mokré materiály ani žádné kapaliny.
- Přístroj používejte pouze v kompletně smontovaném stavu.
- V režimu sání pracujte pouze tehdy, když je nasazen záchytný vak na listí.
- Důležité je správné držení těla při práci. Pro zabránění nadměrné únavy se doporučuje časté střídání polohy při práci.
- Každých 15 minut práci přerušte - odpočinek je nutný. Únava a nesoustředěnost mohou být příčinou nehod.
- Při práci mějte stabilní postavení nohou a nezapomínejte neustále udržovat rovnováhu.
- Při práci na šikmé ploše dbejte na to, aby vaše nohy stály stabilně.
- Nepřibližujte prsty ani nohy k sací trubce.
- Při práci udržujte bezpečnou a stabilní polohu, zejména při práci na šikmé ploše.
- Zařízení držte oběma rukama a pracujte pouze s řádně připevněným ramenním popruhem, který zařízení podpírá.
- Nepracujte příliš dlouho kvůli možnosti brnění nebo znecitlivění prstů a rukou. Pokud se tyto příznaky objeví, přerušte práci.
- Pozor! Zařízení způsobuje během provozu vibrace končetin. Hodnota zrychlení vibrací je uvedena v tabulce jmenovitých hodnot. Dlouhodobé vystavování rukou vibracím po dobu několika měsíců nebo let může způsobit Raynaudovou nemoc, tj. snížení teploty končetin způsobené poruchou prokrvování. Příznaky, jako je brnění, necitlivost, přecitlivělost na chlad, byste neměli podceňovat, navštivte svého lékaře.
- Dodržujte bezpečnou vzdálenost min. 5 m od ostatních osob. Přerušte práci, pokud se k vám blíží jiné osoby.
- Během provozu nemiřte zařízením na sebe ani na jiné osoby, které se nacházejí v jeho blízkosti.
- Ujistěte se, že jsou okolní osoby v bezpečné vzdálenosti od dosahu náradí. Každý, kdo se nachází v blízkosti zařízení v provozu, musí používat osobní ochranné prostředky.
- Nepoužívejte zařízení s poškozenými kryty nebo pouzdra nebo bez bezpečnostních prvků.
- Motor vysavače startujte podle pokynů.
- Palivo doplňujte po vypnutí motoru a po jeho vychladnutí, protože hrozí nebezpečí rozlití a vznícení horkých součástí vysavače.
- Během provozu se vysavače nedotýkejte odkrytými částmi těla, abyste předešli možným popáleninám.

ÚDRŽBA A SKLADOVÁNÍ



VAROVÁNÍ!

- Před prováděním jakýchkoli oprav nebo údržby se ujistěte, že se motor zařízení zastavil a je studený. Odpojte vysokonapěťový kabel od zapalovací svíčky, abyste zabránili náhodnému spuštění motoru.
- Nezapomeňte, že v nádrži stroje se může nacházet palivo. Bezpečnostní pokyny pro manipulaci s palivem jsou popsány v tomto návodu v části: „Bezpečné zacházení s palivem“.
- Udržujte všechny matice, šrouby a vruty v dobrém stavu, aby bylo zajištěno bezpečné fungování zařízení.
- Po použití zařízení vyčistěte.



POZOR!

Před jakoukoli kontrolou nebo údržbou se vždy ujistěte, že je přístroj vypnutý. Jemným kartáčkem, štětcem nebo hadříkem očistěte pouzdro zařízení od prachu; vysavač můžete vyčistit stlačeným vzduchem.

Je povoleno čištění vlhkým hadříkem za předpokladu, že zařízení ihned poté vysušíte. Kovové části by měly být zabezpečeny olejem. Větrací otvory pravidelně čistěte stlačeným suchým vzduchem. Do větracích otvorů nevkládejte ostré předměty.

Po dokončení prací je potřeba:

- Otřít větrací otvory a zanechat je bez nečistot.
- Vysavač otřete suchým hadříkem.



POZOR!

K čištění nikdy nepoužívejte agresivní nebo žíravé čisticí prostředky, protože by mohly poškodit plastové části přístroje. Vysavač není dovoleno mýt proudem vody, voda by mohla poškodit elektrické části vysavače.

Čisticí prostředky a rozpouštědla, jako je benzín, tetrachlormethan, chlorované čisticí prostředky, čpavek a čisticí prostředky pro domácnost obsahující čpavek, mohou poškodit plastové součásti.

Vysavač skladujte v dobře větrané místnosti na suchém a bezpečném místě. Skladujte pouze funkční přístroj; závady musí být před skladováním odstraněny.

V PŘÍPADĚ NEHODY NEBO PORUCHY

V případě nehody stroj okamžitě zastavte/vypněte a zavolejte pomoc (pokud to situace vyžaduje).

V případě poruchy zastavte/vypněte zařízení a obraťte se na autorizované servisní středisko, které závadu odstraní.

INFORMACE O VLIVU LÁTEK UVNITŘ ZAŘÍZENÍ NA ZDRAVOTNÍ STAV

V zařízení je malé množství maziva a/nebo oleje, což je látka, která je potenciálně nebezpečná pro zdraví.

Při kontaktu směsi s očima může dojít k mírnému podráždění očí (zarudnutí spojivek). Doporučuje se látku opláchnout teplou vodou.

Kontakt s kůží může někdy způsobit zarudnutí, podráždění a vysušení kůže, zejména při dlouhodobém kontaktu. Doporučuje se látku opláchnout teplou vodou.

Požítí maziva může vyvolat příznaky podráždění trávicího traktu (nevolnost, zvracení, průjem, bolest břicha).

Informace o případné okamžité lékařské pomoci a potřebném zvláštním ošetření: O neodkladném ošetření rozhodne lékař po důkladném posouzení stavu poškozeného. Symptomatická léčba.

INFORMACE O VLIVU LÁTEK UVNITŘ ZAŘÍZENÍ NA ŽIVOTNÍ PROSTŘEDÍ

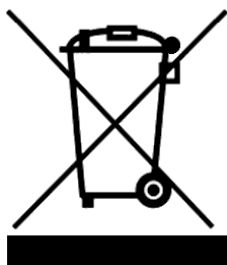
Látky a součásti zařízení mohou být nebezpečné pro životní prostředí.

INFORMACE O SYSTÉMU SBĚRU ODPADNÍCH ELEKTRICKÝCH A ELEKTRONICKÝCH ZAŘÍZENÍ A ÚLOZE DOMÁCNOSTÍ

1. Každý zákazník může nechat své staré zařízení v obchodě, kde si zakoupil nové zařízení, protože obchod je povinen staré zařízení bezplatně přijmout, pokud si v něm zakoupí nové zařízení stejného typu a funkce.
2. Každý zákazník může odevzdat staré elektrické a elektronické zařízení v místě dodání.
Podle platných právních předpisů je distributor při dodávce zařízení určeného pro domácnost odběrateli (zákazníkovi) povinen bezplatně odebrat použité zařízení pro domácnost v místě dodávky tohoto zařízení, pokud je použité zařízení stejného typu a plnilo stejné funkce jako dodané zařízení.
3. Každý zákazník může ve větším obchodě zanechat své použité zařízení, aniž by si musel kupovat nové.
Podle platných právních předpisů jsou prodejny s prodejní plochou min. 400 m² povinny v této jednotce nebo v její bezprostřední blízkosti bezplatně přijímat použité vybavení domácností, jehož vnější rozměry nepřesahují 25 cm, aniž by musely nakupovat nové vybavení do domácností.
4. Každý zákazník může odnést použité zařízení na sběrné místo. Informace o nejbližším místě najdete na webových stránkách obce nebo na vývěsní tabuli Městského úřadu.

5. Pokud se rozhodnete nechat zařízení opravit v servisním středisku a oprava zařízení není nákladově efektivní nebo technicky možná, je servisní středisko povinno zařízení bezplatně přijmout.
6. Domácnost hraje velmi důležitou roli při přispívání k opětovnému použití a využití odpadních zařízení. Vhodným nakládáním s vysloužilým zařízením se předchází možným negativním důsledkům pro životní prostředí a pro lidské zdraví.

Takto získaná zařízení se odesílají do specializovaných zpracovatelských zařízení, kde se z nich nejprve odstraní nebezpečné složky. Zbývající prvky jsou recyklovány. Každé zařízení napájené elektřinou nebo bateriemi by mělo být označeno symbolem přeškrtnutého koše:



Symbol přeškrtnutého odpadkového koše umístěný na zařízení, obalu nebo průvodních dokladech znamená, že výrobek nesmí být likvidován společně s jiným odpadem. Uživatel je povinen odnést použité zařízení na určené sběrné místo k řádnému zpracování. Současně je na označení uvedeno, že zařízení bylo uvedeno na trh po 13. srpnu 2005.

Použité zařízení nelikvidujte společně s ostatním odpadem!

Hrozí za to finanční sankce.

Vhodným zacházením s použitým zařízením se předchází možným následkům pro životní prostředí a lidské zdraví.

Zároveň šetříme přírodní zdroje naší Země tím, že znovu využíváme suroviny získané při recyklaci zařízení.

BEZPEČNOST A ODPOVĚDNOST VÝROBCE

Jakékoli použití vysavače, které není v souladu s popisem v tomto návodu, je považováno za nevhodné a výrobce nenese odpovědnost za jakékoli škody nebo újmy vzniklé v důsledku takového jednání. Správné používání vysavače zahrnuje také dodržování výrobcem stanovených podmínek pro provoz, údržbu, skladování a opravy. Aby se předešlo nehodám, je třeba dodržovat všechna pravidla pro bezpečné používání a předcházení rizikům.

Jakékoli změny provedené uživatelem na konstrukci zařízení mohou mít vliv na bezpečné používání zařízení a zbavují výrobce odpovědnosti za způsobené škody nebo zranění.

ZBYTKOVÉ RIZIKO

Přestože výrobce zařízení odpovídá za jeho konstrukci, která eliminuje nebezpečí, některým rizikovým prvkům se při provozu nelze vyhnout. Zbytková rizika vyplývají z nesprávného chování při práci. Největší nebezpečí hrozí při provádění následujících zakázaných činností:

- používání zařízení dětmi,
- používání zařízení k jiným účelům, než je popsáno v návodu k použití,
- když se v blízkosti nacházejí další osoby, zejména děti nebo zvířata,
- používání zařízení osobami, které nebyly seznámeny s návodem k použití,
- používání zařízení bez vhodného ochranného oděvu a obuvi pro obsluhu,
- používání zařízení s poškozenými kryty nebo pouzdrem a bez řádně namontovaných bezpečnostních prvků, např. ochranných krytů nožů apod.

Při dodržování doporučení uvedených v návodu k použití lze zbytkové riziko při používání zařízení eliminovat. Nedodržení výše uvedených doporučení představuje riziko.

VYUŽITÍ

Správný, spolehlivý a bezpečný provoz zahradního vysavače závisí především na jeho správném používání.

Nedodržení těchto pokynů vylučuje odpovědnost výrobce a servisu za vzniklé škody.

Zahradní vysavač se hojně používá k úklidu zelených ploch kolem domu a zahrady. Vysavač je vhodný k čištění a odstraňování listů, posekané trávy a spadaneho jehličí stromů z teras, cest a chodníků. Zahradní vysavač značky NAX má funkci drcení. Zařízení by se nemělo používat v rozporu s jeho určeným použitím, např. k vysávání kamenů, větví, polystyrenu. Zařízení se nesmí používat na površích s pylem/prachem nebezpečným pro zdraví nebo jako nástroj na odsávání vody.

PŘED PRVNÍM SPUŠTĚNÍM

Vysavač je výrobcem dodáván v kartonovém obalu v částečně rozloženém stavu. Jakmile se seznámíte s návodem k použití a montážními obrázky, neměla by být montáž vysavače příliš obtížná. Všechny potřebné díly pro montáž jsou součástí balení. Tento návod k použití platí pro různé modely vysavačů. Příslušný vysavač se může lišit od zakoupeného. Přečtěte si ty části, které se vztahují k modelu zařízení, které máte.

OVLÁDÁNÍ

KONSTRUKCE ZAHRADNÍHO VYSAVAČE/FUKARU

Vysvětlující obrázky najdete na stránce 4, **Obr. 1**

1. Páčka plynu
2. Spínač ON/OFF
3. Palivová ruční pumpička
4. Sytič
5. Víčko palivové nádrže
6. Úchyt startovací šňůry
7. Koncovka zapalovací svíčky
8. Tlumič
9. Kryt vzduchového filtru
10. Horní rukojeť
11. Dolní rukojeť
12. Koncovka vyfukovací trubky
13. Spodní vyfukovací trubka
14. Horní vyfukovací trubka
15. Spodní sací trubka
16. Horní sací trubka
17. Montážní šrouby
18. Konektor vaku k trubce
19. Sběrný vak
20. Kryt motoru
21. Výstupní otvor
22. Montážní šrouby
23. Koleno výstupní trubky
24. Kryt ventilátoru
25. Bezpečnostní aretace plynu

MONTÁŽ ZAŘÍZENÍ

MONTÁŽ VYSAVAČE

- Před zahájením práce musí být základní část vysavače obsahující motor připojena k sací trubce a sběrnému vaku na listí. (**Obr. 4**)
- Vložte koleno výstupní trubky **23 (Obr. 1)** hluboko do sběrného vaku se západkou **19 (Obr. 1)**.
- Spojte koleno výstupní trubky s konektorem pro upevnění vaku **18 (Obr. 1)**.
- Nasadte koleno výstupní trubky **23 (Obr. 1)** na kryt vysavače **20 (Obr. 1)** tak, aby se drážky trubky dotýkaly drážek krytu vysavače. Zašroubujte šroub, abyste trubku zajistili.
- Spojte obě části sacích trubek **15 a 16 (Obr. 1)** zasunutím jedné do druhé a sešroubujte pomocí šroubů **17 (Obr. 1)**. (**Obr. 6**)
- Otevřete kryt ventilátoru **24 (Obr. 5)** a nasadte sací trubku složenou z prvků **15 a 16 (Obr. 1)** (pro sběr) tak, aby se výstupky trubky dostaly do zářezů pouzdra fukaru. (**Obr. 5**)
- Otočte sací trubici tak, aby zapadla do pouzdra.



POZOR! V režimu vysávání lze přístroj používat pouze po nasazení vaku.

MONTÁŽ FUKARU

Před zahájením práce musí být základní část vysavače, obsahující motor, připojena k vyfukovací trubce. **(Obr. 3)**

- Zkontrolujte, zda je kryt ventilátoru **24 (obr. 5)** uzavřen.
- Zasuňte koncovku vyfukovací trubky **12 (Obr. 1)** do spodní trubky **13 (Obr. 1)** a otáčejte jí, dokud nezapadne na místo.
- Vložte spodní trubku **13 (Obr. 1)** do horní trubky **14 (Obr. 1)** a sešroubujte je pomocí upevňovacích šroubů.
- Zasuňte složenou vyfukovací trubku do krytu motoru **20 (Obr. 1)**, utáhněte šroub. Ujistěte se, že je trubka pevně připevněna ke krytu motoru.

PLNĚNÍ PALIVOVÉ NÁDRŽE

Před prvním spuštěním doplňte palivo do nádrže.

Při doplňování paliva je třeba dodržovat následující pravidla:

- motor nesmí běžet,
- motor nesmí být horký,
- palivo se nesmí rozlít.

Smíchejte dobře filtrovaný bezolovnatý benzin s oktanovým číslem 95 s kvalitním olejem - syntetickým nebo polosyntetickým určeným pro dvoutaktní vzduchem chlazené motory **(Obr. 9)** a naplňte palivovou nádrž **(Obr. 10)**.

Doplnění paliva do nádrže vysavače:

- odšroubujte víčko palivové nádrže **5 (Obr. 1)**,
- Nalijte předem připravenou palivovou směs (max. 450 ml),
- zašroubujte víčko palivové nádrže **5 (Obr. 1)**.



POZOR! Většina problémů s motorem je způsobena nesprávnou nebo zastaralou směsí, použitím zastaralého paliva nebo nesprávného oleje. Benzin skladovaný déle než 30 dní by se neměl používat k výrobě směsi - po uplynutí této doby může ztratit své vlastnosti, může dojít k jeho rozkladu a vysrážení složek. To může mít za následek zhoršení výkonu motoru, znečištění přívodu paliva, ucpání palivového filtru nebo zadření motoru. Použití oleje typu „MIXOL“ a jeho derivátů a olejů pro čtyřtákní motory je zakázáno. Připravená směs by neměla být skladována déle než 30 dní, po této době může ztratit svou kvalitu a mazací vlastnosti. Pokud má být zařízení mimo provoz déle než několik dní, odstraňte palivo z palivové nádrže a přívodního systému spotřebou směsi až do jejího konce.

Doporučený poměr směsi 40:1

Tabulka pro směs 40:1

Množství benzínu v litrech	1	2	3	4	5
Množství oleje v ml	25	50	75	100	125



POZOR! Benzinové výpary jsou hořlavé.


Je zakázáno používat jiné poměry směsi, v opačném případě dochází ke ztrátě záruky.

SPUŠTĚNÍ ZAŘÍZENÍ



POZOR! Z bezpečnostních důvodů nesmí být zařízení provozováno bez nasazených trubek.

Spuštění zařízení:

- Ujistěte se, že vysavač stojí pevně na zemi.
- Zařízení vždy přidržíte.
- Zkontrolujte, zda je kabel zapalovací svíčky připojen k zapalovací svíčce **(Obr. 11)**.
- Několikrát (4-8krát) stiskněte ruční palivovou pumpičku **3 (Obr. 4)** pro přívod paliva do karburátoru (pumpujte, dokud není palivo v pumpičce). **(Obr. 12)**
- Přesuňte sytič **4 (obr. 4)** do polohy pro sání .
- Spínač **2 (Obr. 1)** dejte do polohy „I“. **(Obr. 14)**
- Jednou rukou držte vysavač tak, aby byl v klidu, a jednou zatáhněte za úchyt startovací šňůry, aniž byste za ni trhli **6 (Obr. 4)** uvolníte tak vůli startéru, a když ucítíte odpor, pevně a energicky za šňůru zatáhněte. **(Obr. 15)**
- Poté několikrát za startovací šňůru zatáhněte, dokud se neozve první takt práce.

- Po nastartování motoru přesuňte bezpečnostní aretaci plynu **25 (Obr. 2)** a stiskněte páčku plynu **1 (Obr. 1)**, aby se vypnul sytič (automaticky). (**Obr. 16 a 17**)
- Pokud motor nenastartuje, podívejte se do tabulky řešení problémů.

Špatně nasazená sací trubice vysavače nebo špatně uzavřený boční kryt rotoru mohou způsobit, že zahradní vysavač nebude fungovat.

Pokud motor i přes několik pokusů nenastartuje, může to znamenat, že je zaplavená zapalovací svíčka. Je tedy nutné odšroubovat zapalovací svíčku, otřít ji a osušit a poté několikrát bez trhnutí zatáhnout za startovací šňůru (bez zapalovací svíčky a s válcem „vzhůru nohama“), čímž se válec spolu s klikovou skříní zbaví přebytečného paliva. Celý postup spuštění zopakujte.

Po nastartování nechte motor 2 až 3 minuty běžet na volnoběh, dokud se nezahřeje.

Chcete-li přístroj vypnout, přesuňte spínač ON/OFF **2 (Obr. 1)** do polohy „O“. Před zastavením nechte motor běžet 1-2 minuty na volnoběh.

Maximální doba provozu vysavače/fukaru nesmí překročit dobu provozu na 1 nádrž palivové směsi. Přestávka by měla být dvakrát delší než doba práce. Nenechávejte přístroj běžet na volnoběh déle než 5 minut-hrozí nebezpečí zadření motoru a ztráta záruky.

VYPRAZDŇOVÁNÍ SBĚRNÉHO VAKU

Jak se vak plní, sací výkon výrazně klesá. Když je vak plný, musí se vyprázdnit. Před vyprázdněním vaku přístroj vypněte. Rozepněte celý zip na vaku a obsah vyprázdněte.

ÚDRŽBA

Pravidla pro bezpečnou údržbu zařízení jsou popsána v tomto návodu v kapitole: „Údržba a skladování“ v části „Zvláštní bezpečnostní pravidla pro zahradní vysavače“.

VAROVÁNÍ!

Před čištěním, kontrolou nebo opravou zařízení se ujistěte, že je motor vypnutý a není horký. Odpojte zapalovací svíčku, abyste zabránili náhodnému zapnutí.

ČIŠTĚNÍ VZDUCHOVÉHO FILTRU

Znečištěný vzduchový filtr zvyšuje spotřebu paliva a snižuje výkon motoru. Vzduchový filtr čistěte podle potřeby, nejméně po každých 10 hodinách provozu vysavače, nebo dříve, pokud je znečištěný.

Chcete-li sundat kryt filtru **9 (Obr. 1)**, vyšroubujte upevňovací šroub krytu filtru.

1. Otevřete kryt **9 (Obr. 1)**.
2. Vyndejte vložku vzduchového filtru (**Obr. 7**).
3. Hlavní filtr má tzv. předfiltr.
4. Pokud není hlavní filtr zničený:
 - omyjte pěnový prvek filtru **9B (Obr. 7)** vodou s čisticím prostředkem,
 - vymačkejte pěnový prvek do sucha čistým hadříkem,
 - Namočte pěnový prvek filtru do několika kapek čistého motorového oleje a poté přebytečný olej vymačkejte.
5. Pokud je předfiltr **9A (Obr. 7)** je znečištěný, měl by se vyčistit měkkým štětečkem.
6. Pokud je filtr poškozený nebo zničený, vyměňte jej za nový.
7. Nasaďte všechny prvky vzduchového filtru a ujistěte se, že jsou správně umístěny.
8. Nasaďte kryt vzduchového filtru.

ŽEBRA VÁLCE

Prach usazený na žebrech válce může způsobit přehřátí motoru vysavače, proto při servisu vzduchového filtru pravidelně kontrolujte a čistěte žebra válce.

ÚDRŽBA ZAPALOVACÍ SVÍČKY

Zapalovací svíčku je třeba měnit preventivně před sezónou/jednou ročně. Pro zajištění správného chodu motoru zkontrolujte stav zapalovací svíčky, její čistotu a vzdálenost mezi elektrodami, která by měla být 0,5-0,7 mm. Musí být použity originální

zapalovací svíčky Torch L8RTF. Následující úkony provádějte vždy s vypnutým motorem.

1. Opatrně odpojte vysokonapěťový kabel od zapalovací svíčky. Netahejte za kabel, ale za koncovku.
2. Vyšroubujte zapalovací svíčku pomocí přiloženého klíče na svíčky.
3. Vizually zkontrolujte zapalovací svíčku, zda není poškozená a znečištěná. K odstranění nánosů karbonu a sazí použijte měděný drátěný kartáč.
4. Zkontrolujte mezeru pomocí spárové měrky a ustavte vzdálenost elektrod na 0,5-0,7 mm (**Obr. 8**).
5. Zkontrolujte podložku zapalovací svíčky a našroubujte zapalovací svíčku klíčem na zapalovací svíčky. Utahovací moment 12-15 Nm.
6. Připojte napájecí kabel k zapalovací svíčke.
7. V případě problémů se obraťte na servisní středisko NAC.

DALŠÍ RADY

Zkontrolujte, zda nedochází k úniku paliva, uvolněným spojům a poškození hlavních částí přístroje, zejména rukojeti a upevnění trubek vysavače a fukaru. Pokud zjistíte nějaké závady, zajistěte, aby byly před opětovným spuštěním opraveny.

ČIŠTĚNÍ A SKLADOVÁNÍ

ČIŠTĚNÍ

Po použití je třeba přístroj očistit od zbytků listí, prachu a nečistot.



POZOR! Před jakoukoli kontrolou nebo údržbou se vždy ujistěte, že je přístroj vypnutý a odpojený ze sítě.

Pomocí jemného kartáče, štětce nebo hadříku očistěte prach z krytu, zahradní vysavač můžete vyčistit stlačeným vzduchem. Je povoleno čištění vlhkým hadříkem za předpokladu, že zařízení ihned poté vysušíte. Kovové části by měly být zabezpečeny olejem. Větrací otvory pravidelně čistěte stlačeným suchým vzduchem. Do větracích otvorů nevkládejte ostré předměty.

Po dokončení prací je potřeba:

- Otřít větrací otvory a zanechat je bez nečistot.
- Vysavač otřete suchým hadříkem.
- Nenechávejte napájecí kabel jednotky ohnutý.
- Sundejte vak, otočte jej naruby, protřepejte a důkladně vyčistěte. Tím zabráníte tvorbě plísní a nepříjemných pachů.
- Vyčistěte výstupní části od zbytků uklízených materiálů.



POZOR! K čištění nikdy nepoužívejte agresivní nebo žíravé čisticí prostředky, protože by mohly poškodit plastové části přístroje.

Čisticí prostředky a rozpouštědla, jako je benzín, tetrachlormethan, chlorované čisticí prostředky, čpavek a čisticí prostředky pro domácnost obsahující čpavek, mohou poškodit plastové součásti.

Motor není třeba mazat, protože je vybaven ložisky s doživotním mazáním.

ODSTRANĚNÍ UCPÁNÍ

Listí a čerstvé části rostlin mohou zahradní vysavač ucpat.

Čištění části vstupu vzduchu:

1. Sundejte vak.
2. Vyčistěte vnější části vstupu vzduchu.
3. Pomocí kartáče na láhve nebo podobného nástroje odstraňte z vnitřní strany vstupu vzduchu všechny zbývající nečistoty a odstraňte předměty tupým nástrojem bez ostrých hran.

Čištění sacího trubky:

1. Opatrně sundejte sací trubku
2. Poklepejte na vnitřek trubky a důkladně ji vyčistěte.
3. Odstraňte nečistoty z kola rotoru kartáčem a odstraňte předměty pomocí tupých nástrojů bez ostrých hran.
4. Zkontrolujte, zda se kolo rotoru může volně otáčet a zda není poškozené. Vadné kolo rotoru by mělo být vyměněno v autorizovaném servisu.



POZOR: Pokud se přístroj během provozu náhle zastaví a přestane odsávat, je třeba jej okamžitě vypnout. Pokud se přístroj po vyčištění sací trubky nezapne, obraťte se na servisní středisko.

VÝMĚNA VAKU

Poškozený vak je třeba okamžitě vyměnit. Používejte pouze originální vaky. V opačném případě zaniká záruka.

SKLADOVÁNÍ



Pozor! Vysavač skladujte v dobře větrané místnosti na suchém, bezprašném místě, které není přístupné dětem. Skladujte pouze funkční přístroj; závady musí být před skladováním odstraněny.

Nářadí uchovávejte vždy mimo dosah dětí.

Neskladujte přístroj přímo na slunci, uchovávejte jej na tmavém místě nebo za snížených světelných podmínek.

Nepřikrývejte zařízení nylonovými sáčky, protože by mohlo navlhnout.

Na konci sezóny a před skladováním zařízení na zimu je třeba je důkladně vyčistit. Vak vyčistěte tak, že jej sundáte, vyprázdníte a umyjete neutrálním mýdlem pod teplou vodou. Po vysušení vak opět nasadíte.

Pro lepší skladování lze sací trubici rozložit.

Pokud vysavač nepoužíváte, uložte jej čistý na rovném a suchém povrchu. Pokud je přestávka v provozu delší než 3 měsíce, měli byste:

- vyprázdnit a vyčistit palivovou nádrž,
- palivo zlikvidujte v souladu s platnými předpisy,
- zařízení důkladně vyčistěte, zejména žebra válce a vzduchový filtr.

PŘEPRAVA

Příprava na přepravu

- Před přepravováním vysavač vypněte.
- Horké části vysavače udržujte v dostatečné vzdálenosti od těla.
- Při přepravě zajistěte zařízení přepravními popruhy a pokud je to možné, přepravujte zařízení v původním obalu.

KONTROLA A DIAGNOSTIKA PROBLÉMŮ

KONTROLY

Kontroly		Před každým použitím	Po každém doplnění paliva	Jednou měsíčně	V případě poškození nebo poruchy	V případě potřeby
Celý přístroj	vizuální kontrola (stav, netěsnosti a praskliny).	x	x			
	vyčistit	x	x			x
Spínač, startér, plynová páka	provést zkoušku	x	x			
Palivový filtr v palivové nádrži	zkontrolovat			x		
	vyčistit, vyměnit filtr				x	každých 6 měsíců
Palivová nádrž	zkontrolovat těsnost, praskliny a známky stárnutí.	x	x			

Kontroly		Před každým použitím	Po každém doplnění paliva	Jednou měsíčně	V případě poškození nebo poruchy	V případě potřeby
Vzduchový filtr	zkontrolovat	x				
	vyměnit					x
Žebra válce	vyčistit			x		
Startovací šňůra	zkontrolovat	x				
	vyměnit				x	
Zapalovací svíčka	upravit mezeru mezi elektrodami					x
	vyměnit				x	každých 6 měsíců
Všechny dostupné šrouby a matice (kromě šroubů karburátoru)	utáhnout					x
Antivibrační systém	zkontrolovat		x			

Výše uvedené intervaly údržby platí pouze pro běžné provozní podmínky. Pokud je denní pracovní doba delší než obvykle nebo jsou podmínky práce obtížné, měly by se uvedené operace provádět mnohem častěji.

ŘEŠENÍ PROBLÉMŮ

Problém	Možná příčina	Řešení problému
Obtížné startování studeného motoru.	Nedostatek paliva.	Zkontrolujte hladinu paliva a v případě potřeby doplňte palivovou směs.
	Zaplavená nebo poškozená zapalovací svíčka.	Zkontrolujte, vyčistěte nebo vyměňte zapalovací svíčku.
	Na zapalovací svíčce není jiskra.	Vyměňte zapalovací svíčku za novou.
	Není zapnutý sytič	Viz část - Spuštění vysavače.
	Znečištěný vzduchový filtr.	Vyčistěte nebo vyměňte filtr.
	Špatně nainstalovaná sací trubka	Nasaďte správně sací trubku vysavače.
	Otevřený kryt rotoru.	Zavřete kryt rotoru.
Zařízení se vypne a je obtížné je znovu spustit	Došla palivová směs.	Doplňte palivo.
	Karburátor je ucpaný.	Vyčistěte karburátor.
	Zapnutý spínač zapalování.	Zapněte spínač.
	Příliš velký nános karbonu na zapalovací svíčce.	Vyčistěte nános karbonu na zapalovací svíčce.
	Zapnutý sytič.	Vypněte sytič.

Problém	Možná příčina	Řešení problému
Nízké otáčky motoru při akceleraci	Chladič válce je ucpaný, v horní části válce se nahromadilo příliš mnoho usazenin.	Vyčistěte válec.
	Ucpaný olejový okruh a/nebo vzduchový filtr.	Vyčistěte.
	Znečištěný vzduchový filtr.	Vyčistěte nebo vyměňte filtr.
Volnoběh není stabilní	Palivový kolík je zašroubován příliš silně a/nebo dorazový šroub není správně nastaven.	Nechte seřídít v servisu zahradní techniky. Doporučujeme autorizovaný servis NAC.
	Palivový kolík je příliš uvolněný a/nebo olej je příliš hustý.	Doporučujeme seřízení v servisu zahradní techniky. Doporučujeme autorizovaný servis NAC.
	Voda nebo nečistoty v palivovém systému.	Vyměňte palivo, a pokud to nepomůže, svěťte opravu specializovanému servisu.
Nízký nebo žádný sací výkon	Vak je plný	Vyprázdněte vat.
	Vak je špinavý.	Vyčistěte vak.
	Zařízení je ucpané nebo zablokované cizími předměty.	Odstraňte materiály, které ucpávají zařízení (viz část "Čištění a skladování").
Nízká síla nebo žádné foukání	Vyfukovací trubka je zablokována cizím předmětem.	Odstraňte materiály, které ucpávají zařízení (viz část "Čištění a skladování").
Horké pouzdro zařízení	Zařízení je přehřáté.	Přerušete práci a počkejte alespoň 10 minut.

POZOR! Při práci s přístrojem dělejte přestávky - 30 minut přestávky po každých 15 minutách provozu. Nedodržení těchto pokynů bude mít za následek ztrátu záruky.

ZÁRUKA A SERVIS

Zakoupený výrobek je určen pouze pro amatérské (hobby) použití. Pokud je zařízení používáno k jiným účelům (komerčním, profesionálním), má to za následek ztrátu záruky za zakoupené zařízení. Informace o záruce a servisní síti společnosti NAC naleznete v příloženém záručním listu.

Nezapomeňte, že zařízení je třeba po každém použití vyčistit. Udržování zařízení v čistotě zajistí jeho dlouhodobý a spolehlivý provoz. Čištění, údržba a pravidelné kontroly nejsou opravami. Autorizovaná servisní střediska NAC mohou tyto činnosti provádět jako zpoplatněnou službu.

MONTÁŽNÍ SCHÉMATA ZAŘÍZENÍ

Montážní schémata zařízení naleznete na stranách 7 a 8 (Obr. 18 a 19).

PROHLÁŠENÍ O SHODĚ

Výrobce:

název: **NAC Sp. z o.o.**

adresa: Al. Krakowska 39, 05-090 Raszyn, Polsko

s plnou odpovědností prohlašuje, že zařízení:

název: **Zahradní vysavač a fukar na listí**model: **NAX 950V**sériové číslo: 047 **24** 2490749894 **5000 000001** - 047 **26** 2490749894 **5999 999999**

splňuje základní požadavky:

- ❖ směrnice o strojních zařízeních **MD 2006/42/EC**,
- ❖ směrnice o elektromagnetické kompatibilitě **EMC 2014/30/EU**,
- ❖ směrnice o hluku **NEE 2000/14/EC příloha V a 2005/88/EC**,

splňuje požadavky následujících harmonizovaných norem:

- ✓ **EN 15503:2009+A2:2015**,
- ✓ **EN ISO 14982:2009**,

a splňuje požadavky:

- ✓ 2016/1628/EU, 2018/989/EU.

2000/14/EC: použitý postup posuzování shody podle přílohy V

- ❖ naměřená maximální hladina akustického výkonu LWA je 106 dB(A),
- ❖ garantovaná hladina akustického výkonu LWA je 108 dB(A).

Place of submission and storage of the Technical Documentation:

Adresa:

NAC Sp. z o.o.

Al. Krakowska 39,

05-090 Raszyn

**Jarosław Malinowski****Ředitel pro technické záležitosti a certifikaci****Raszyn, 15. prosince 2023**

ZÁRUKA

Vážení,

Děkujeme vám za zakoupení našeho produktu a blahopřejeme vám ke správné volbě. Zařízení, které jste si zakoupili, bylo navrženo a vyrobeno s využitím nejnovějších technologií a představuje prvotřídní standardy kvality a spolehlivosti a zároveň je šetrné k životnímu prostředí.

Rádi bychom vás upozornili na povinnost důkladně se seznámit s postupy uvedení do provozu a obsluhy před použitím zařízení; tyto postupy jsou uvedeny v návodu k použití dodaným se zařízením.

Naše specializovaná síť servisních středisek vám poskytne veškerou potřebnou pomoc v oblasti technického a provozního poradenství.

Užitečné servisní informace a seznam autorizovaných servisních středisek najdete na stránkách: www.naxpower.com

ZÁRUČNÍ PODMÍNKY

1. Firma NAC zaručuje efektivní provoz zařízení v souladu s technickými a provozními podmínkami popsány v návodu k použití.
2. Na zařízení je spotřebiteli „(tj. fyzické osobě, která uskutečňuje právní úkon s podnikatelem, který přímo nesouvisí s její podnikatelskou nebo profesní činností)“ poskytována záruka po dobu 36 měsíců a podnikateli „(tj. fyzické osobě, právnické osobě a organizaci, která vykonává podnikatelskou nebo profesní činnost vlastním jménem)“ záruka po dobu 12 měsíců. Po uplynutí této doby má uživatel nárok na zpoplatněnou opravu. **Podmínkou 36- měsíční záruky je provedení záruční kontroly v autorizovaném servisním středisku NAC mezi 12. a 24. měsícem používání. Kontrola je bezplatná, ale náklady na dodání zařízení do servisu a spotřební materiál, jako je olej, svíčka, vzduchové filtry, palivové filtry, hradí uživatel/majitel zařízení.** Na baterie se záruka nevztahuje.
3. Všechny závady, které se projeví během záruční doby v důsledku vad materiálu, sestavení nebo výrobní vady, budou bezplatně opraveny.
4. Záruční ochrana je založena na dokladu o zakoupení zařízení od autorizovaného distributora zařízení NAX spolu s podepsaným výtiskem tohoto záručního listu vydaného oficiálním autorizovaným distributorem značky NAX v den prodeje. Záruční ochrana nebude poskytnuta, pokud je záruční výtisk certifikován/orazítkován společností, která není autorizovaným distributorem společnosti NAX. Tato záruka platí pro území Polské republiky.
5. Závady na zařízení, na které se vztahuje záruka, budou odstraněny do 14 pracovních dnů od převzetí v autorizovaném servisním středisku společnosti NAC. Tato lhůta může být ve výjimečných případech prodloužena na 30 pracovních dnů.
6. Z důvodů, které ručitel nemůže ovlivnit, může být výše uvedená lhůta prodloužena, zejména pokud výrobek vyžaduje dodatečné ověření/zkoušku nebo pokud nastanou okolnosti vyšší moci, které znemožňují její dodržení, např.: záplavy, požár, stávky, přírodní katastrofy, dovozní omezení atd.
7. Záruka se nevztahuje na činnosti, jako je montáž, údržba, pravidelný servis, seřizování a čištění, jakož i na kontroly, výměny oleje a filtrů, včetně materiálů a dílů použitých k výše uvedeným činnostem. Tyto činnosti lze provádět za poplatek. Záruka se nevztahuje na přirozené opotřebenění nebo poškození baterií v důsledku běžného používání.
8. Pro odstranění závad nebo poškození je třeba zařízení spolu s dokladem o koupi a platným záručním listem doručit do: nejbližšího autorizovaného servisního střediska nebo využít výhodného systému "door to door" nebo do místa nákupu. Zařízení by mělo být předem vyčištěno. Servis/obchod může odmítnout opravu nevyčištěného zařízení. Pokud má být spotřebič přepravován, je nutné, aby byly ze spotřebiče před předáním kurýrovi nebo prodejci vypuštěny provozní kapaliny (palivo a olej). Obal musí zajistit bezpečnou přepravu, doporučuje se originální balení.
9. Způsob vyřízení reklamace určí ručitel. Po dobu trvání záruční opravy není ručitel povinen dodat náhradní zařízení.
10. Tato záruka platí za předpokladu, že je zařízení správně používáno, udržováno a obsluhováno v souladu s příloženým návodem k použití.
11. Uživatel je povinen se okamžitě zdržet používání vadného přístroje. Další používání vadného přístroje může způsobit další závady a ohrozit zdraví nebo život uživatele nebo třetích osob.
12. Záruka se nevztahuje na škody způsobené: mechanickým poškozením, nesprávným používáním, úpravami a opravami provedenými neoprávněnými osobami. To platí i pro montáž a používání nesprávných dílů a filtrů, maziv, olejů a paliv.
13. Zničení případných záručních pečeti nebo štítků se sériovým číslem může být důvodem k odmítnutí záruky.
14. Záruka se nevztahuje na závady způsobené bleskem, požárem, povodní nebo jinými přírodními katastrofami.
15. Záruka se nevztahuje na spotřební díly, které podléhají přirozenému opotřebenění během provozu a jejichž stav musí uživatel kontrolovat, jako jsou: klínové řemeny, žárovky, filtry, zapalovací svíčky, kola, nože a ostří, držáky nožů, strunové hlavy, řetězy, vodítka řetězů, ovládací lanka, drážky a pojistné kolíky.
16. Společnost NAC nenes odpovědnost za přímé nebo nepřímé škody, ztráty nebo náklady vyplývající z používání nebo nemožnosti používat zařízení k jakémukoli účelu.
17. Pokud je nutné před provedením opravy provést na zařízení údržbové práce, může je servis/obchod se souhlasem uživatele/reklamujícího provést za poplatek.
18. Pokud se při opravě zjistí, že je nutné vyměnit součásti související s bezpečností uživatele nebo třetích osob (včetně nožů, řetězů, vodítek, ochranných krytů řezných součástí a dalších součástí souvisejících s bezpečností), je servisní středisko povinno tyto součásti vyměnit, a to i v případě zpoplatnění se souhlasem uživatele/reklamujícího. V případě odmítnutí vrátí servis výrobek zpět bez provedení opravy.
19. Záruka se nevztahuje na případné poškození vzniklé na věcech nebo osobách.
20. Záruka na prodané zboží nevylučuje, neomezuje ani nepozastavuje právo kupující fyzické osoby vycházející z ustanovení o neshodě zboží se smlouvou na vady prodaného zboží.

ZÁRUČNÍ LIST

.....
Název zařízení*

.....
Model *

.....
Datum prodeje *

.....
Výrobní číslo zařízení *

.....
Výrobní číslo motoru

Prohlašuji, že jsem se seznámil/a s návodem k použití a záručním listem. Zakoupené zařízení jsem obdržel v provozuschopném stavu, kompletní, s dokladem o koupi.

Čitelný podpis kupujícího

.....
Razítko a čitelný podpis prodávajícího*1

* *Vyplní prodávající*

***1 Prohlašuji, že jsem oficiálním autorizovaným distributorem zařízení NAX.**

Uvedení nepravdivého údaje subjektem, který není autorizovaným distributorem zařízení NAX, může mít za následek trestní odpovědnost prodejce podle čl. 271 a odst. 286 Trestního zákoníku.

P.č.	Data	Číslo protokolu o opravě	Razítko firmy
	Datum ohlášení stroje		
	Datum dokončení opravy / Datum vydání stroje		
	Datum ohlášení stroje		
	Datum dokončení opravy / Datum vydání stroje		
	Datum ohlášení stroje		
	Datum dokončení opravy / Datum vydání stroje		
	Datum ohlášení stroje		
	Datum dokončení opravy / Datum vydání stroje		
	Datum ohlášení stroje		
	Datum dokončení opravy / Datum vydání stroje		

Originální protokol o opravě je rovnocenný se záznamem v záručním listu.

