

M A N U A L



NAX 950V



over **100** years
of **EXPERIENCE**



A

NAX 950V	2024
0,75 kW – 7500/min	CE
1,0 Nm – 5500/min	
25,4 cc	5,5 kg
<small>Engge & Stratton is a trademark of Engge & Stratton Corporation and is used under license</small>	
	
<small>NAC Sp. z o.o. Al. Krakowska 39 05-090 Raszyn, Poland</small>	



B



C

D



ZÁHRADNÝ VYSÁVAČ S FUNKCIOU DÚCHADLA
NAX 950V



Obr. 1



Obr. 2



Obr. 3



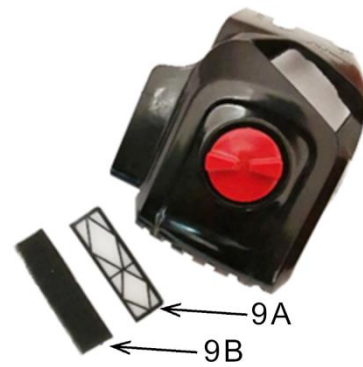
Obr. 4



Obr. 5



Obr. 6



Obr. 7



Obr. 8



Obr. 9



Obr. 10



Obr. 11



Obr. 12



Obr. 13



Obr. 14



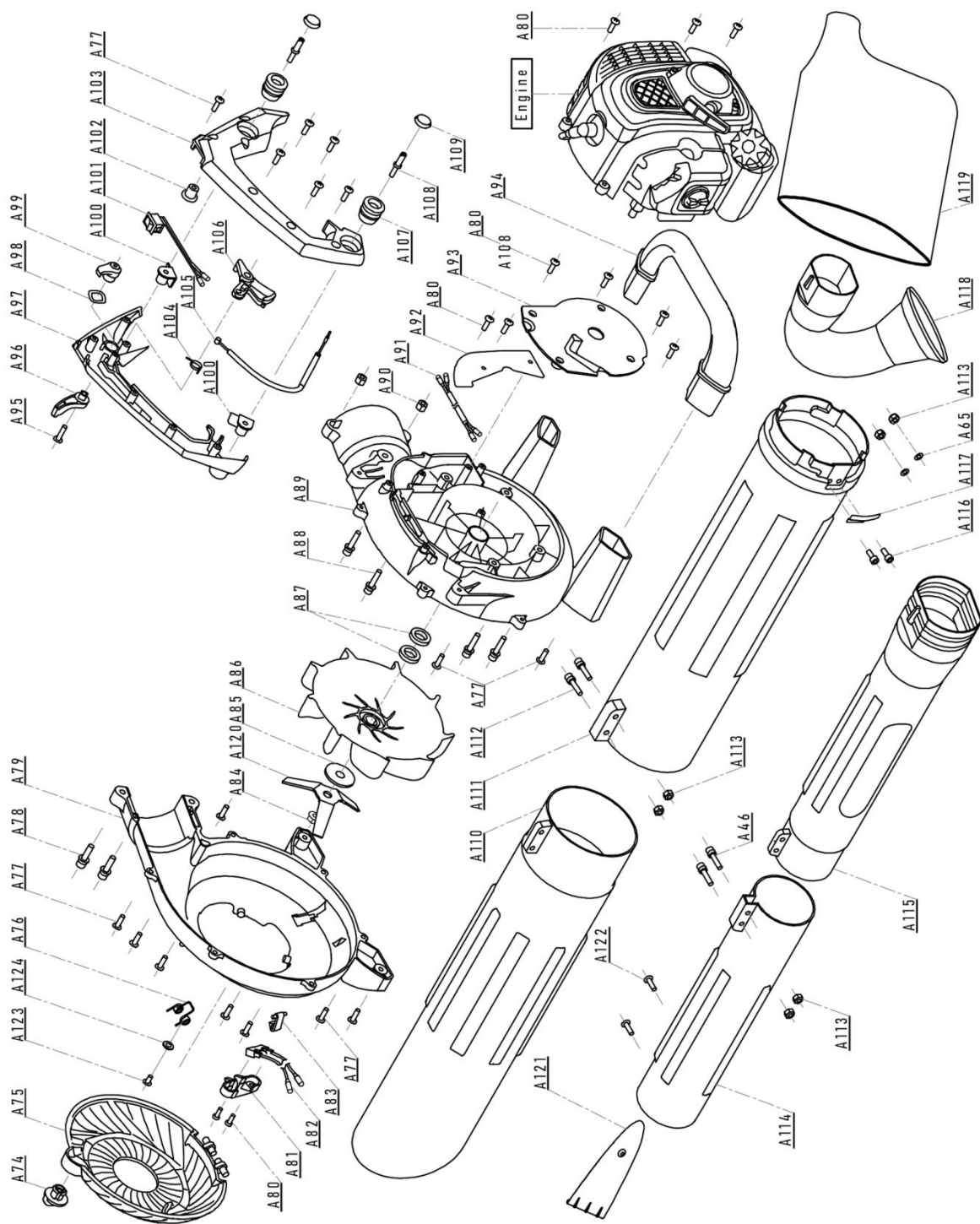
Obr. 15



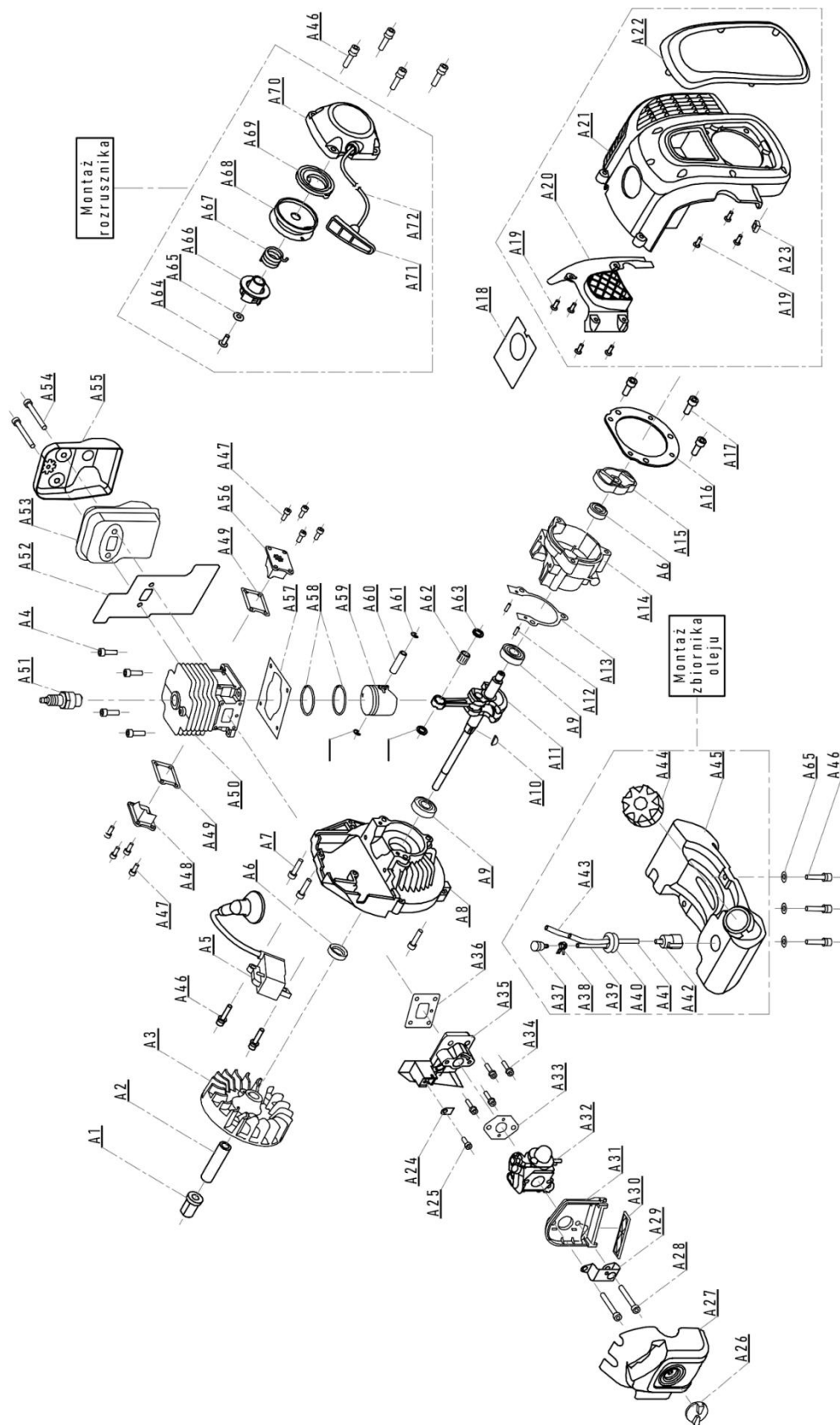
Obr. 16



Obr. 17



Obr. 18



Obr. 19

**Pozor!**

Kým začnete náradie montovať alebo prevádzkovať, prečítajte si tento návod na použitie.

Prístroj je určený na obsluhu priestoru okolo domu.

Používanie zariadenia na profesionálne, poloprofesionálne alebo komerčné účely ruší platnosť záruky.

PŔVODNÝ NÁVOD - 2024, 1. VYDANIE - PREKLAD Z POLSKÉHO JAZYKA

Tento návod je neoddeliteľnou súčasťou zariadenia. Mal by byť uložený v priestore na to určenom tak, aby bol ľahko prístupný. Nezabudnite tieto pokyny odovzdať novému majiteľovi alebo používateľovi v prípade ďalšieho predaja alebo prevodu zariadenia na inú osobu.

OBSAH

Obsah	9
Technické parametre	10
Opis grafických stránok a piktogramov	10
Bezpečnostné pravidlá pre stroje a zariadenia so spaľovacím motorom	11
Všeobecné bezpečnostné predpisy	11
Osobitné bezpečnostné predpisy pre spaľovacie vysávače	13
Informácie o vplyve látok vo vnútri zariadenia na zdravie	15
Informácie o vplyve látok vo vnútri zariadenia na životné prostredie	15
Informácie o systéme zberu odpadu z elektrických a elektronických zariadení a úlohe domácností	16
Bezpečnosť a zodpovednosť výrobcu	16
Zvyškové riziko	16
Použitie	17
Pred prvým spustením	17
Používanie	17
Údržba	19
Čistenie a skladovanie	20
Preprava	21
Kontrola a diagnostika problémov	22
Záruka a servis	23
Schémy montáže zariadenia	24
Vyhlásenie o zhode	24
Záručné podmienky	26
Záručný list	27

ZARIADENIE POZOSTÁVA Z:

- motor vysávača lístia,
- dvojdielne nasávacie a vyfukovacie potrubie,
- vrečko na lístie s upevňovacím popruhom,
- návod na použitie,
- ES vyhlásenie o zhode,
- záručné podmienky,
- záručný list.

TECHNICKÉ PARAMETRE

ZÁHRADNÝ VYSÁVAČ	
Typ, model	NAX 950V
Motor	TT-1E34F-G1 séria BS
Palivová zmes	40: 1 (4 l benzínu na 100 ml oleja pre dvojtaktné motory)
Objem palivovej nádrže	0,45 l
Zdvihový objem motora	25,4 cm ³
Olej do zmesi (odporúčaný)	Briggs & Stratton pre dvojtaktné motory
Menovitý výkon stroja	0,75 kW - 7500 ot/min
Maximálny krútiaci moment motora	1 Nm - 5500 ot/min
Maximálne otáčky motora bez zaťaženia	9000 ot/min
Zapaľovacia sviečka	TORCH L8RTF
Emisie CO ₂	1528 g/kWh
Motor spĺňa požiadavky predpisov	2016/1628/EÚ a 2018/989/EÚ
Číslo schválenia	e24*2016/1628*2018/989SHA2/P*0200*00
Účasť na testoch emisií výfukových plynov	CERTIFIKÁCIA NSAI
Rýchlosť prúdenia vzduchu	~265 km/h
Maximálny objem vyfukovaného vzduchu	14,5 m ³ /min
Objem vrečka na lístie	40 l
Hladina akustického tlaku LpA	LpA=86,5 dB(A), K=3 dB(A)
Hodnota vibrácií prenášaných strojom a pôsobiacich na horné končatiny operátora	affront_hv_eq 2,194 m/s ² , K=1,5 m/s ²
Zaručená hladina akustického výkonu LWA	108 dB(A)
Hmotnosť zariadenia	5,5 kg
Rok výroby	2024
Stroj spĺňa nové emisné limity Euro V, čo je označené skratkou "2016/1628", ktorú nájdete v čísle schválenia typu výrobku.	
Skúška vykonaná v laboratórnych podmienkach špecifikovaných v smernici 2016/1628/EÚ. Hodnota FA 0,93 až 1,07. Teplota 24,1°C.	

OPIS GRAFICKÝCH STRÁNOK A PIKTOGRAMOV

Piktogramy strana č. 2A

1. Pozor! Nebezpečenstvo. Zachovajte mimoriadnu opatnosť.
2. Dôležité! Prečítajte si návod na použitie a dodržiavajte upozornenia.
3. Noste ochranné okuliare a chrániče sluchu.
4. Používajte ochranné rukavice.
5. Zariadenie uchovávajte mimo dosahu detí.
6. Dávajte pozor na predmety, ktoré stroj odmietne. Nebezpečenstvo úrazu.
7. Dodržiavajte bezpečnú vzdialenosť od okolostojacich osôb.
8. Pozor na horúci povrch.
9. Pozor! Skontrolujte, či je horný kryt zaistený alebo či je správne nainštalovaná trubica vysávača.
10. Umiestnenie pohyblivej časti krytu ventilátora.
11. Zabráňte kontaktu rúk alebo predmetov s listom rotora.
12. Nevťahujte kovové predmety.

**Pozor!**

- Riziko požiaru alebo výbuchu. Benzín je mimoriadne horľavý.
- Noste ochrannú obuv.
- Pred začatím prác skontrolujte a vyčistite miesto.
- Poznámka: Výfukové plyny sú škodlivé pre zdravie. Hrozí nebezpečenstvo otravy alebo udusenia. Zariadenie nepoužívajte v uzavretých priestoroch.
- Pri práci na svahoch a v naklonenom teréne buďte mimoriadne opatrní.
- Pred čistením, opravou/kontrolou stroja sa uistite, že sa nôž a všetky pohyblivé časti zastavili.
- Prístroj uchovávajte mimo dosahu detí.
- Zákaz práce v daždi.
- Nevyhadzujte zariadenie, ktoré doslúžilo. Používateľ je povinný odovzdať použité zariadenie na určené zberné miesto na recykláciu odpadu.

INÉ OZNAČENIA NA ZARIADENÍ

1. Výrobný štítok (strana č. 2B)
2. Zaručená hladina akustického výkonu (strana č. 2C)
3. Ďalšie označenia (strana č. 2D).

BEZPEČNOSTNÉ PRAVIDLÁ PRE STROJE A ZARIADENIA SO SPALOVACÍM MOTOROM**UPOZORNENIE!**

- Pozorne si prečítajte návod na použitie. Oboznámte sa s bezpečnostnými predpismi, ovládacími systémami a pravidlami správneho používania zariadenia.
- Nedodržanie nasledujúcich upozornení a bezpečnostných pokynov môže mať za následok úraz elektrickým prúdom, požiar a/alebo vážne zranenie.
- Tento návod si uschovajte pre budúce použitie.
- Toto zariadenie nie je určené na používanie osobami (vrátane detí) so zníženými fyzickými, zmyslovými alebo duševnými schopnosťami alebo osobami, ktoré nemajú dostatočné skúsenosti alebo nie sú oboznámené s týmto zariadením, pokiaľ ho nepoužívajú pod dohľadom alebo v súlade s pokynmi na používanie, ktoré im poskytli osoby zodpovedné za ich bezpečnosť.
- Nedovoľte, aby zariadenie obsluhovali deti, mladiství do 16 rokov a osoby, ktoré nie sú oboznámené s návodom na obsluhu.

VŠEOBECNÉ BEZPEČNOSTNÉ PREDPISY**BEZPEČNOSŤ NA PRACOVISKU**

- Na pracovisku treba udržiavať poriadok a zabezpečiť dobre osvetlenie. Neporiadok a zlé osvetlenie prispievajú k vzniku nehôd.
- Deti a pozorovatelia by nemali mať povolený vstup do priestorov, kde sa používajú zariadenia so spaľovacím motorom. Nedostatok pozornosti môže viesť k strate kontroly nad zariadením. Záhradné príslušenstvo nemôže byť v dosahu iných osôb.
- Prevádzkovateľ alebo používateľ je zodpovedný za nehody alebo nebezpečenstvo, ktoré vznikne iným osobám alebo na životnom prostredí.

BEZPEČNOSŤ PRI MANIPULÁCII S PALIVOM

- Spaľovací motor je určený na prevádzku na benzín alebo zmiešané palivo (**pozrite typ paliva v technických údajoch zariadenia**).
- Benzín by sa mal skladovať len v špeciálne pripravených nádobách (kanistroch).
- Benzín uchovávajte mimo dosahu faktorov, ktoré môžu spôsobiť požiar, napr. ohniská, otvorený oheň, miesta, kde sa vyskytujú elektrické iskry, zvýšené teploty, iskry zo zvárania alebo iné tepelné zdroje, ktoré môžu palivo zapáliť.
- Palivovú nádrž plňte len na čerstvom vzduchu.

- Je mimoriadne nebezpečné fajčiť alebo používať otvorený oheň počas prevádzky zariadenia alebo pri plnení palivovej nádrže.
- Pred naplnením nádrže palivom vždy najprv vypnite a ochladte motor.
- Nádrž nenaplňajte nad spodný okraj plniaceho hrdla, benzín má vysokú tepelnú rozťažnosť.
- V prípade rozliatia paliva ho okamžite utrite suchou látkou.
- Pri plnení palivovej nádrže dbajte na to, aby ste palivo nevyliali na oblečenie. Oblečenie nasiaknuté benzínom sa môže vznietiť, preto si ho okamžite prezlečte.
- Po naplnení nádrže zariadenia palivom pevne utiahnite uzáver a pred naštartovaním motora premiestnite nádobu na palivo na miesto vzdialené najmenej 3 m od miesta plnenia.
- Pred naštartovaním motora skontrolujte tesnosť celého palivového systému, najmä palivovej nádrže, palivového potrubia, konektorov, plniaceho viečka a okolia karburátora. Ak zistíte netesnosť palivového systému, motor neštartujte, pretože hrozí nebezpečenstvo požiaru.
- Zariadenie by nemalo pracovať vo výbušnom prostredí, ktoré tvoria horľavé kvapaliny, plyny alebo prach. Spaľovací motor môže produkovať iskry, ktoré môžu zapáliť prach alebo výpary.
- Nepoužívajte zariadenie, ak máte problém s jeho vypnutím. Každé zariadenie, ktoré sa nedá vypnúť, je nebezpečné a musí sa opraviť.
- Neskladujte zariadenie s naplnenou palivovou nádržou v uzavretých miestnostiach. Benzinové výpary sú horľavé a nebezpečné pre zdravie.



POZOR!

- **Treba sa vyhýbať vdychovaniu benzínových výparov a emisií. Benzín, benzínové výpary a emisie môžu spôsobiť otravu.**
- **Zariadenie nepoužívajte v uzavretých alebo zle vetraných priestoroch. Ak pocítite bolesti hlavy, nevoľnosť, problémy so sluchom alebo zrakom, okamžite prerušte prácu.**

OSOBNÁ BEZPEČNOSŤ

- Pri práci so zariadením musíte byť predvídavi, pozorní a zachovávať rozvahu. Nepoužívajte elektrické zariadenie ak ste unavení alebo pod vplyvom omamných látok, alkoholu buď liekov. Chvilková nepozornosť pri práci môže spôsobiť vážne zranenie.
- Je potrebné používať ochrannú výbavu. Je potrebné vždy nosiť ochranné okuliare. Používanie ochranného vybavenia, ako je maska proti prachu, protišmyková obuv, prilba alebo chrániče sluchu, za vhodných podmienok zníži možnosť zranenia.
- Pred spustením zariadenia odstráňte všetky predmety a kľúče. Ponechanie kľúča v rotujúcej pracovnej časti stroja môže spôsobiť zranenie.
- Pri práci so zariadením stojte pevne a udržujte rovnováhu. To umožní lepšiu kontrolu v nepredvídateľných situáciách.
- Je potrebné správne sa obliekať. Nenoste voľné odevy ani šperky. Vlasy, odev a rukavice držte mimo dosahu pohyblivých častí. Voľné odevy, šperky či dlhé vlasy môžu byť zachytené pohyblivými časťami zariadenia.
- Počas pracovnej činnosti držte náradie za dodatočné úchyty, ak je nimi vybavené. Strata kontroly nad ovládaním zariadenia môže viesť k zraneniam.
- Nepoužívajte zariadenie, ak máte problém s jeho vypnutím. Každé zariadenie, ktoré sa nedá vypnúť, je nebezpečné a musí sa opraviť.



POZOR! Napriek bezpečnej konštrukcii, použitiu bezpečnostných prostriedkov a ďalších ochranných opatrení vždy existuje zvyškové riziko úrazu počas práce.

POUŽÍVANIE A STAROSTLIVOSŤ O ZARIADENIE

- Zariadenie by nemalo byť preťažené. Používajte zariadenie s dostatočným výkonom pre vykonávanú prácu. Správne zvolené zariadenie umožní lepšiu a bezpečnejšiu prácu pri záťaži, na ktorú je prispôbené.
- Nepoužívané zariadenie skladujte mimo dosahu detí. Nedovoľte, aby zariadenie používala osoba, ktorá nie je oboznámená so zariadením alebo s týmto návodom na použitie. Prístroje a zariadenia poháňané spaľovacím motorom sú v rukách nevyškolených používateľov nebezpečné.
- Zariadenia poháňané spaľovacím motorom je nutné udržiavať v dobrej stave. Treba kontrolovať sústrednosť alebo zaseknutie pohyblivých častí, prasknutie dielov a všetky ostatné faktory, ktoré môžu ovplyvniť prevádzku zariadenia. Ak sa zistí poškodenie, zariadenie je nutné pred použitím opraviť. Príčinou mnohých nehôd je nesprávny spôsob opravy a/alebo údržby zariadenia.
- Pred použitím zariadenia je potrebné vymeniť všetky chybné, poškodené a opotrebované diely. Ak sú výstražné tabuľky na

zariadení nečitateľné alebo poškodené, je nutné ich vymeniť.

- Výstražné nálepky a náhradné diely si môžete objednať v servise spoločnosti Murray a u autorizovaných predajcov.
- Zariadenie na spaľovací pohon, vybavenie, pracovné nástroje atď. je nutné používať v súlade s týmito pokynmi, pričom treba zohľadniť podmienky a druh vykonávanej práce. Používanie zariadenia spôsobom, na ktorý nie je určené, môže byť nebezpečné.

PREVÁDZKA A POUŽÍVANIE ZARIADENÍ VYBAVENÝCH AKUMULÁTOROM

- Pred vložením akumulátorov do zariadenia skontrolujte, či je vypínač v polohe "vypnuté". Vloženie batérií do zariadenia, keď je vypínač v polohe "zapnuté", môže spôsobiť vážne poranenie osôb.
- Používajte iba nabíjačku odporúčanú výrobcom. Používanie nabíjačky určenej na iné druhy akumulátorov môže byť príčinou požiaru.
- Nikdy nepoužívajte iné akumulátory ako tie, ktoré odporúča výrobca. Používanie iných akumulátorov môže byť príčinou vážneho zranenia alebo požiaru.
- Ak sa zariadenie nepoužíva, vyberte z neho akumulátor. Akumulátor uskladňujte mimo dosahu kovových predmetov, ako sú napr.: sponky na papier, mince, klince, skrutky a pod., ktoré by mohli skratovať svorky akumulátora. Skrat svoriek akumulátora môže viesť k popáleniu alebo vzniku požiaru. V extrémnych podmienkach môže z akumulátora unikať tekutina. Takejto tekutiny sa rozhodne nedotýkajte. Ak sa jej náhodou dotknete, okamžite dotknuté miesto obmyte vodou. Ak sa takáto tekutina dostane do očí, okamžite vyhľadajte lekára. Takáto tekutina môže spôsobiť podráždenie alebo popálenie.
- Je zakázané používať nabíjačky a napájacie zdroje vonku alebo v miestnostiach s vysokou vlhkosťou, ako sú kúpeľne alebo pivnice.



POZOR! Nabíjačky a napájacie káble pre zariadenia vybavené akumulátormi sú určené na prevádzku v uzavretých priestoroch a v suchom prostredí. Existuje nebezpečenstvo úrazu elektrickým prúdom a/alebo poškodenia zariadenia.

OPRAVA

- Pred akýmkoľvek nastavením, výmenou dielov alebo skladovaním odstráňte kábel zo zapalovacej sviečky. Takéto preventívne bezpečnostné opatrenia znižujú riziko náhodného spustenia.
- Opravy zverte kvalifikovanej osobe a používajte iba originálne náhradné diely. Tým sa zabezpečí nepretržitá bezpečná prevádzka zariadenia. Odporúča sa, aby všetky servisné úkony vykonával autorizovaný servis spoločnosti NAC.



POZOR! Nebezpečenstvo udusení detí v prípade hry s obalom výrobku. Obal, najmä plastové vrečko, uchovávajte mimo dosahu detí.

OSOBITNÉ BEZPEČNOSTNÉ PREDPISY PRE SPAĽOVACIE VYSÁVAČE

- Je potrebné dodržiavať všetky bezpečnostné usmernenia, pokyny, popisy a údaje, ktoré sú dodané so zariadením. Nedodržanie nasledujúcich odporúčaní môže predstavovať riziko vážneho zranenia.
- Na čistenie vysávača použite mäkkú, suchú handričku. Nikdy nepoužívajte žiadne čistiace prostriedky ani alkohol.
- Používajte osobné ochranné prostriedky: ochranné okuliare, ochranné rukavice, ochrannú obuv a ochranný odev. Mali by sa používať chrániče sluchu. Dlhodobé vystavenie hluku môže viesť k strate sluchu.
- Vyhnite sa noseniu voľného oblečenia a šperkov, ktoré by mohli byť vťahnuté nasávacím hrotom.
- Pravidelne čistite vetracie otvory zariadenia. Dúchadlo motora vŕha prach do vonkajšej časti náradia, pričom veľké nahromadenie kovového prachu môže spôsobiť elektrické nebezpečenstvo.
- Používajte len vysávač, ktorý je v dobrom technickom stave, v prípade potreby vykonajte potrebné práce alebo sa obráťte na servisné stredisko. Odporúča sa využívať služby autorizovaného poskytovateľa servisných služieb NAC.
- Pred každým spustením skontrolujte, či:
 - zariadenie je zostavené v súlade s návodom na použitie,
 - náradie je v dobrom prevádzkovom stave; pravidelne by sa malo kontrolovať upevnenie všetkých komponentov, poškodenie a opotrebenie;
 - bezpečnostné zariadenia (napr. kryt rotora, kryt, rukoväť, spínač motora) sú v dobrom technickom stave a správne fungujú;

- Pred nastavovaním, čistením a údržbou vypnite motor.
- Zariadenie nepoužívajte, keď sú v jeho blízkosti iné osoby, najmä deti alebo zvieratá.
- Nespúšťajte poškodený vysávač
- Neprenášajte zariadenie so zapnutým motorom.
- Vypnite vysávač, keď:
 - nechávate zariadenie bez dozoru,
 - pred nastavením,
 - pred kontrolou, čistením alebo opravou zariadenia,
 - po zasiahnutí cudzím predmetom,
 - pred čistením,
 - v prípade vzniku abnormálnych vibrácií.

PRÍPRAVA

- Pri používaní zariadenia vždy noste pevnú obuv a dlhé nohavice; zariadenie nepoužívajte bez obuvi alebo v sandáloch.
- Pozorne skontrolujte oblasť, kde budete pracovať, a odstráňte všetky vyčnievajúce kamene, konáre, drôty a iné cudzie predmety, o ktoré by ste mohli pri práci zakopnúť.
- Pred prácou so strojom označte všetky prekážky skryté v tráve, ktoré nie je možné odstrániť.
- Skontrolujte čistý povrch, odstráňte všetky papiere, vrecká, kamene, plechovky a iné predmety.
- Pred použitím a po páde alebo inom náraze vysávač vizuálne skontrolujte, aby ste zistili akékoľvek významné poškodenie, ktoré môže ovplyvniť bezpečnosť.



PAMÄTAJTE!

Vysávač nenechávajte bez kontroly. Nikdy nenechávajte vysávač spustený, pretože môže dôjsť k neúmyselnému použitiu, ktoré môže spôsobiť nehodu.

POUŽÍVANIE

- Pracujte len pri dennom alebo dobrom umelom osvetlení.
- Nepracujte v daždi, najmä počas búrky a pri vysokej vlhkosti.
- Nepracujte na mokrom povrchu.
- Nepracujte v silnom vetre alebo počas iných poveternostných podmienok, ktoré by mohli spôsobiť nebezpečnú situáciu pri používaní zariadenia.
- Vyhnite sa nasávaniu mokrých predmetov (lístie, nečistoty), pretože to môže viesť k upchatiu reznej komory a zníženiu funkčnosti zariadenia. V takom prípade je potrebné zariadenie demontovať a vyčistiť. Toto by mal vykonať odborník na elektrotechniku a nie je to súčasťou záručnej opravy.
- Do vysávača nevťahujte tvrdé predmety ani žiadne horúce, tlejúce alebo horiace materiály (napr. cigarety, uhliky atď.), fajčiarske, horľavé, jedovaté alebo výbušné materiály.
- Nevťahujte vlhké alebo mokré materiály alebo akékoľvek kvapaliny.
- Prístroj používajte len v kompletne zmontovanom stave.
- V režime odsávania pracujte len vtedy, keď je na mieste vrecko na lístie.
- Dôležitá je správna pracovná poloha. Aby sa zabránilo nadmernej únave, odporúča sa často meniť pracovnú polohu.
- Každých 15 minút prerušte prácu - odpočinok je nevyhnutný. Únava a rozptýlenie môžu prispieť k nehode.
- Pri práci dbajte na stabilné postavenie nôh a nezabudnite udržiavať rovnováhu po celý čas.
- Pri práci na šikmej ploche dbajte na to, aby vaše nohy stáli pevne.
- Držte prsty a nohy mimo sacieho potrubia.
- Pri práci udržiavajte bezpečnú, stabilnú polohu, najmä pri práci na šikmej ploche.
- Zariadenie držte oboma rukami a pracujte len s riadne upevneným ramenným popruhom, ktorý zariadenie podopiera.
- Nepracujte príliš dlho kvôli možnosti mravčenia alebo znecitlivenia prstov a rúk. Ak sa tieto príznaky objavia, prerušte ďalšiu prácu.
- Pozor! Zariadenie spôsobuje vibráciu končatín počas prevádzky. Hodnota zrýchlenia vibrácií je uvedená v tabuľke s menovitými údajmi. Dlhodobé vystavenie rúk vibráciám počas niekoľkých mesiacov alebo rokov môže spôsobiť chorobu bielych prstov, zníženie teploty končatín spôsobené ischémiou. Príznaky ako brnenie, necitlivosť, precitlivosť na chlad by sa nemali podceňovať, choďte k lekárovi.
- Dodržujte bezpečnú vzdialenosť min. 5 m od iných osôb. Prerušte prácu, ak sa k vám blížia iní ľudia.
- Počas prevádzky nemierte spotrebičom na seba ani na iné osoby, ktoré sa nachádzajú v jeho blízkosti.

- Zabezpečte, aby sa iné osoby nachádzali v bezpečnej vzdialenosti od zóny dosahu elektrického náradia. Každý, kto sa nachádza v blízkosti pracovného zariadenia, musí používať osobné ochranné prostriedky.
- Zariadenie nepoužívajte s poškodenými krytmi buď vonkajšími časťami alebo bez ochrany.
- Motor vysávača spustíte podľa pokynov.
- Palivo doplňte po vypnutí motora a po jeho vychladnutí, pretože hrozí riziko rozliatia a vznietenia od horúcich súčastí vysávača.
- Počas prevádzky sa vysávača nedotýkajte odkrytými časťami tela, aby ste predišli možným popáleninám

ÚDRŽBA A SKLADOVANIE



UPOZORNENIE!

- Pred opravou alebo údržbou sa uistite, že sa motor spotrebiča zastavil a je studený. Odpojte vysokonapäťový kábel od zapalovacej sviečky, aby ste zabránili náhodnému spusteniu motora.
- Upozorňujeme, že v nádrži zariadenia môže byť palivo. Bezpečnostné pravidlá pre manipuláciu s palivom sú opísané v tejto príručke v časti: "Bezpečná manipulácia s palivom".
- Udržujte všetky matice a skrutky v dobrom stave, aby ste zaistili bezpečnú prevádzku.
- Po použití zariadenie vyčistite.



POZOR!

Pred vykonaním akejkoľvek kontroly alebo údržby sa vždy uistite, že je zariadenie vypnuté. Pomocou jemnej kefy, štetca alebo handričky očistite prach z krytu; vysávač môžete vyčistiť stlačeným vzduchom.

Čistenie vlhkou handričkou je prípustné, avšak pod podmienkou, že sa zariadenie ihneď vysuší. Kovové časti by mali byť chránené olejom. Pravidelne čistite vetracie otvory stlačeným suchým vzduchom. Do vetracích otvorov nekladajte ostré predmety.

Po dokončení prác je potrebné:

- Utrieť vetracie otvory a udržiavať ich bez nečistôt.
- Vysávač utrite suchou handričkou.



POZOR! Na čistenie nikdy nepoužívajte agresívne alebo žieravé čistiace prostriedky, pretože môžu poškodiť plastové časti zariadenia. Nie je prípustné umývať vysávač prúdom vody, voda by mohla poškodiť elektrické časti vysávača. Čistiace prostriedky a rozpúšťadlá, ako napríklad benzín, tetrachlórmetán, chlórované čistiace rozpúšťadlá, amoniak a čistiace prostriedky pre domácnosť obsahujúce amoniak môžu poškodiť plastové komponenty.

Vysávač skladujte v dobre vetranej miestnosti na suchom, bezprašnom mieste. Uskladňujte iba funkčné zariadenie; závady sa musia odstrániť pred uskladnením.

V PRÍPADE NEHODY ALEBO PORUCHY

V prípade nehody zariadenie okamžite zastavte/vypnite a zavolajte pomoc (ak si to situácia vyžaduje).

V prípade poruchy zastavte/vypnite stroj a obráťte sa na autorizované servisné stredisko, ktoré poruchu odstráni.

INFORMÁCIE O VPLYVE LÁTKO VO VNÚTRI ZARIADENIA NA ZDRAVIE

V zariadení sa nachádza malé množstvo maziva a/alebo oleja, teda látky, ktorá je potenciálne nebezpečná pre zdravie.

Pri kontakte zmesi s očami môže dôjsť k miernemu podráždeniu očí (začervenanie spojiviek). Odporúča sa látku opláchnuť teplou vodou.

Kontakt s pokožkou môže niekedy spôsobiť začervenanie, podráždenie a vysušenie pokožky, najmä pri dlhodobom kontakte. Látku sa odporúča zmyť teplou vodou.

Prehltutie maziva môže spôsobiť príznaky podráždenia sliznic tráviacej sústavy (nevoľnosť, vracanie, hnačka, bolesť brucha).

Indikácie o akejkoľvek potrebe okamžitej lekárskej pomoci a osobitného postupu s poškodenou osobou: o naliehavom ošetrení rozhodne lekár po dôkladnom posúdení stavu poškodeného. Symptomatická liečba.

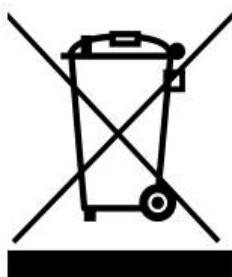
INFORMÁCIE O VPLYVE LÁTKO VO VNÚTRI ZARIADENIA NA ŽIVOTNÉ PROSTREDIE

Látky a komponenty zariadenia môžu byť nebezpečné pre životné prostredie.

INFORMÁCIE O SYSTÉME ZBERU ODPADU Z ELEKTRICKÝCH A ELEKTRONICKÝCH ZARIADENÍ A ÚLOHE DOMÁCNOSTÍ

1. Každý zákazník môže nechať svoje staré zariadenie v predajni, v ktorej si zakúpil nové zariadenie, pretože predajňa je povinná prijať staré zariadenie bezplatne, ak si v nej zakúpi nové zariadenie rovnakého typu a s tou istou funkciou.
2. Každý zákazník môže odovzdať elektroodpad v mieste dodania.
Podľa platných právnych predpisov je distribútor pri dodávke zariadenia určeného pre domácnosť kupujúcemu (zákazníkovi) povinný bezplatne prevziať použité v domácnosti zariadenie v mieste dodávky tohto zariadenia za predpokladu, že použité zariadenie je rovnakého typu a plnilo rovnaké funkcie ako dodané zariadenie.
3. Každý zákazník môže svoje použité zariadenie nechať vo veľkom obchode bez toho, aby si musel kupovať nové zariadenie.
Podľa platných právnych predpisov predajne s predajnou plochou najmenej 400 m² sú povinné bezplatne prijať v tejto jednotke alebo v jej bezprostrednej blízkosti použité vybavenie pre domácnosť, ktorého vonkajšie rozmery nepresahujú 25 cm, bez nevyhnutnosti nákupu nového zariadenia do domácnosti.
4. Každý zákazník môže svoje použité zariadenie odovzdať na zbernom mieste. Informácie o najbližšej lokalite zberného miesta nájdete na webovej stránke obce alebo na nástenke miestneho úradu.
5. Ak sa rozhodnete dať zariadenie opraviť v servisnom stredisku a oprava zariadenia nie je ekonomicky alebo technicky možná, servisné stredisko je povinné zariadenie bezplatne prijať.
6. Domácnosť zohráva veľmi dôležitú úlohu pri prispievaní k opätovnému použitiu a zhodnocovaniu odpadových zariadení. Vhodným zaobchádzaním s opotrebeným zariadením sa predchádza možným negatívnym dôsledkom na životné prostredie a ľudské zdravie.

Takto zozbierané zariadenie sa posieľa do špecializovaných spracovateľských závodov, kde sa z neho najprv odstráni nebezpečné zložky. Zvyšné komponenty sa zhodnotia a recyklujú. Každé zariadenie napájané elektrinou alebo batériami by malo byť označené symbolom preškrtnutého koša:



Symbol preškrtnutého odpadového koša umiestnený na zariadení, obale alebo sprievodných dokumentoch znamená, že výrobok sa nesmie likvidovať spolu s iným odpadom. Používateľ je povinný odovzdať použité zariadenie na určené zberné miesto na riadne spracovanie. Označenie zároveň znamená, že zariadenie bolo uvedené na trh po 13. auguste 2005.

Použité zariadenie nelikvidujte spolu s iným odpadom!

Hrozia za to pokuty.

Vhodným zaobchádzaním s opotrebeným zariadením sa predchádza možným negatívnym následkom na životné prostredie a ľudské zdravie.

Zároveň tým šetríme prírodné zdroje našej planéty, keďže opätovne využívame suroviny získané pri spracovaní zariadení.

BEZPEČNOSŤ A ZODPOVEDNOSŤ VÝROBCU

Akékoľvek použitie vysávača, ktoré nie je v súlade s popisom v tomto návode, sa považuje za nevhodné a výrobca nezodpovedá za žiadne škody alebo poškodenia vyplývajúce z takéhoto konania. K správne použitiu vysávača patrí aj dodržiavanie podmienok stanovených výrobcom pre prevádzku, údržbu, skladovanie a opravy. Aby sa predišlo nehodám, musia sa dodržiavať všetky pravidlá bezpečného používania a predchádzania rizikám.

Akékoľvek zmeny vykonané používateľom na konštrukcii zariadenia môžu ovplyvniť jeho bezpečné používanie a zbavujú výrobcu zodpovednosti za spôsobené škody alebo zranenia.

ZVYŠKOVÉ RIZIKO

Hoci je výrobca zodpovedný za konštrukciu zariadenia, ktorá eliminuje nebezpečenstvá, niektorým prvkom rizika počas prevádzky sa nedá vyhnúť. Zvyškové riziká vyplývajú z chybného správania obsluhujúcej osoby.

Najväčšie nebezpečenstvo hrozí pri vykonávaní týchto zakázaných činností:

- používanie zariadenia deťmi,

- používanie zariadenia na iné účely, ako sú popísané v návode na použitie,
- keď sa v blízkosti nachádzajú iné osoby, najmä deti alebo zvieratá,
- používanie zariadenia osobami, ktoré nie sú oboznámené s návodom na použitie,
- používanie zariadenia bez vhodného ochranného odevu a obuvi chrániacej chodidlá,
- používanie zariadenia s poškodenými krytmi alebo vonkajšími časťami a bez riadne namontovaných bezpečnostných zariadení.

Pri dodržiavaní odporúčaní uvedených v návode na použitie je možné eliminovať zvyškové riziko pri používaní zariadenia. V prípade nedodržania uvedených odporúčaní hrozia riziká.

POUŽITIE

Správna, spoľahlivá a bezpečná prevádzka záhradného vysávača závisí predovšetkým od jeho správneho používania.

Nedodržanie týchto pokynov vylučuje zodpovednosť výrobcu a servisu za prípadné vzniknuté škody.

Záhradný vysávač sa bežne používa na čistenie zelených plôch okolo domu a záhrady. Vysávač je vhodný na čistenie a odstraňovanie lístia, pokosenej trávy a opadaného ihličia z terás, ciest a chodníkov. Záhradný vysávač značky NAX má funkciu drvenia. Spotrebič sa nesmie používať nesprávne, napr. na vysávanie kameňov, konárov, polystyrénu. Spotrebič sa nesmie používať na povrchy s prachom nebezpečným pre zdravie alebo ako nástroj na odsávanie vody.

PRED PRVÝM SPUSTENÍM

Výrobca dodáva vysávač v kartónovom obale v čiastočne rozloženom stave. Po oboznámení sa s návodom na použitie a montážnymi výkresmi by montáž vysávača nemala byť príliš zložitá. Všetky potrebné komponenty na montáž sú súčasťou balenia. Tento návod na obsluhu sa vzťahuje na rôzne modely vysávačov. Príslušný vysávač sa môže líšiť od zakúpeného vysávača. Prečítajte si tie úryvky, ktoré sa týkajú modelu zariadenia, ktoré vlastníte.

POUŽÍVANIE

KONŠTRUKCIA ZÁHRADNÉHO VYSÁVAČA/DÚCHADLA

Vysvetľujúce nákresy nájdete na s. 4, Obr. 1

1. Spúšťač škrtiacej klapky
2. Vypínač/zapínač ON/OFF
3. Palivové čerpadlo
4. Sacia páka
5. Uzáver otvoru palivovej nádrže
6. Držiak štartovacieho lana
7. Rúrka zapaľovacej sviečky
8. Tlmič
9. Kryt vzduchového filtra
10. Horná rukoväť
11. Spodná rukoväť
12. Koncentračný hrot prúdu vzduchu
13. Spodná rúrka dúchadla
14. Horná rúrka dúchadla
15. Spodné sacie potrubie
16. Horné sacie potrubie
17. Upevňovacie skrutky
18. Pripojenie vaku k rúrke
19. Vrečko na lístie
20. Kryt motora
21. Výstupný otvor
22. Upevňovacie skrutky
23. Zakrivené výstupné potrubie
24. Kryt ventilátora
25. Zámok plynovej páky

MONTÁŽ ZARIADENIA

MONTÁŽ VYSÁVAČA

- Pred začatím práce musí byť základná časť vysávača, ktorá obsahuje motor, pripojená k saciemu potrubiu a vrecu na zber lístia. **(Obr. 4)**
- Vložte koleno vyhadzovacej rúrky **23 (Obr. 1)** hlboko do zberného vrečka so západkou **19 (Obr. 1)**.
- Spojte koleno vyhadzovacej trubice s koncovkou na upevnenie vaku **18 (Obr. 1)**.
- Namontujte ohnutú vyhadzovaciu rúrku **23 (Obr. 1)** na kryt vysávača **20 (Obr. 1)** tak, aby sa drážky rúrky dotýkali drážok krytu vysávača. Zaskrutkujte skrutku na zaistenie rúrky.
- Spojte obe časti sacieho potrubia **15 a 16 (Obr. 1)** zasunutím jedného do druhého a upevnite skrutkami **17 (Obr. 1)**. **(Obr. 6)**
- Otvorte kryt ventilátora **24 (Obr. 5)** a vložte nasávaciu rúru zloženú z prvkov **15 a 16 (Obr. 1)** (zber) tak, aby výstupky rúry zasiahli do zárezov telesa dúchadla. **(Obr. 5)**
- Otočte nasávaciu trubicu tak, aby zapadla do puzdra.



POZOR! V režime odsávania možno prístroj používať až po nasadení vrečka.

MONTÁŽ DÚCHADLA

Pred začatím práce musí byť základná časť vysávača, ktorá obsahuje motor, pripojená k fúkacej trubici. **(Obr. 3)**

- Skontrolujte, či je kryt ventilátora **24 (Obr. 5)** zatvorený.
- Vložte koncentračný hrot vzduchu **12 (Obr. 1)** do spodnej trubice **13 (Obr. 1)** otáčaním, až kým sa nezacvakne.
- Vložte spodnú rúru **13 (Obr. 1)** do hornej rúrky **14 (Obr. 1)** a upevnite pomocou upevňovacích skrutiek.
- Zasuňte zloženú fúkaciu trubicu do krytu motora **20 (Obr. 1)**, utiahnite skrutku. Uistite sa, že je rúrka bezpečne pripevnená ku krytu motora.

PLNENIE PALIVOVEJ NÁDRŽE

Palivová nádrž je treba naplniť pred prvým spustením.

Pri tankovaní paliva je potrebné dodržiavať nasledujúce pravidlá:

- motor nemôže bežať,
- motor nesmie byť horúci,
- palivo sa nesmie rozliať.

Dobre filtrovaný bezolovnatý benzín s oktánovým číslom 95 zmiešajte s kvalitným olejom - syntetickým alebo polosyntetickým určeným pre dvojtaktné vzduchom chladené motory **(Obr. 9)** a naplňte palivovú nádrž **(Obr. 10)**.

Doplnenie paliva do nádrže vysávača:

- odskrutkujte uzáver palivovej nádrže **5 (Obr. 1)**,
- Nalejte vopred pripravenú palivovú zmes (max. 450 ml),
- zavrite uzáver palivovej nádrže **5 (Obr. 1)**.



POZOR! Väčšina problémov s motorom je spôsobená nesprávnou alebo staršou zmesou, používaním starého paliva alebo nesprávneho oleja. Benzín skladovaný dlhšie ako 30 dní by sa nemal používať na miešanie - po uplynutí tejto doby môže stratiť svoje vlastnosti, rozvrstviť sa a zložky sa môžu vytráčať. To môže mať za následok zhoršenie stavu motora, znečistenie prírodného systému, upchatie palivového filtra alebo zastavenie motora. Používanie oleja typu "MIXOL" a jeho derivátov a olejov pre štvortaktné motory je zakázané. Pripravená zmes by sa nemala skladovať dlhšie ako 30 dní, pretože po tomto čase môže stratiť svoju kvalitu a mazacie vlastnosti. Ak má byť zariadenie mimo prevádzky dlhšie ako niekoľko dní, musí sa palivo z palivovej nádrže a prírodného systému odstrániť spálením zmesi až do konca.

Odporúčaný pomer zmesi: 40:1

Tabuľka pre zmes 40:1

Množstvo benzínu v litroch	1	2	3	4	5
Objem oleja v ml	25	50	75	100	125



POZOR! Benzínové výpary sú horľavé.


Je zakázané používať iné pomery zmesi pod hrozbou straty záruky.

AKTIVÁCIA ZARIADENIA



POZOR! Z bezpečnostných dôvodov sa zariadenie nesmie prevádzkovať bez nasadených rúrok.

Pre spustenie zariadenia:

- Uistite sa, že vysávač stojí pevne na zemi.
- Zariadenie vždy držte.
- Uistite sa, že kábel zapalovacej sviečky je pripojený k zapalovacej sviečke (**Obr. 11**).
- Niekoľkokrát stlačte ručné palivové čerpadlo (4-8-krát) **3** (**Obr. 2**) na prívod paliva do karburátora (pumpujte, kým sa v čerpadle neobjaví palivo). (**Obr. 12**)
- Presuňte odsávaciu páku **4** (**Obr. 4**) do polohy odsávania .
- Prepínač **2** (**Obr. 1**) nastavte do polohy "I". (**Obr. 14**)
- Jednou rukou držte vysávač tak, aby bol v pokoji, raz potiahnite za rukoväť štartovacieho lana bez trhnutia **6** (**Obr. 4**) a resetujte vôľu štartéra, a keď pocítite odpor, pevne a energicky zatiahnite za lano. (**Obr. 15**)
- Potom niekoľkokrát zatiahneme za štartovacie lano, kým sa nezozve prvý úder.
- Po naštartovaní motora posuňte aretáciu plynovej páky **25** (**Obr. 2**) a stlačte plynovú spúšť **1** (**Obr. 1**), na vypnutie odsávania (odsávanie je automatické). (**Obr. 16 i 17**)
- Ak sa motor nenašartuje, skontrolujte tabuľku na riešenie problémov.

Zle nasadená sacia trubica vysávača alebo zle uzavretý bočný kryt obežného kolesa môžu spôsobiť, že záhradný vysávač bude zlyhať.

Ak motor napriek niekoľkým pokusom nenabehne, môže to znamenať, že je zapalovacia sviečka zaplavená. Potom je potrebné odskrutkovať zapalovaciu sviečku, utrieť ju a osušiť a potom niekoľkokrát potiahnuť štartovacie lanko bez trhnutia (bez zapalovacej sviečky a s valcom "hore nohami"), čím sa valec spolu s klukovou skriňou zbaví prebytočného paliva. Zopakujte celý postup spustenia.

Po naštartovaní nechajte motor 2 až 3 minúty bežať na voľnobeh, kým sa nezahreje.

Ak chcete prístroj vypnúť, posuňte vypínač/zapínač **2** (**Obr. 1**) do polohy "O". Pred zastavením nechajte motor bežať na voľnobeh 1-2 minúty.

Maximálny prevádzkový čas vysávača/dúchadla nesmie prekročiť prevádzkový čas na 1 nádrž palivovej zmesi. Prestávka by mala byť dvakrát dlhšia ako pracovný čas. Nenechávajte prístroj bežať na voľnobeh dlhšie ako 2 minúty - hrozí riziko zadretia motora a strata záručnej ochrany.

VYPRÁZDŇOVANIE VRECA NA LÍSTIE

Keď sa vrecko naplní, sací výkon sa výrazne zníži. Vrecko sa musí po naplnení vyprázdniť. Pred vyprázdnením vrecka prístroj vypnite. Zips na vrecku by sa mal úplne rozliahnuť a jeho obsah vyprázdniť.

ÚDRŽBA

Pravidlá bezpečnej údržby spotrebiča sú opísané v tejto príručke v časti: "Údržba a skladovanie" v kapitole "Osobitné bezpečnostné pravidlá pre záhradný vysávač".



UPOZORNENIE!

Pred čistením, kontrolou alebo opravou zariadenia sa uistite, že motor je vypnutý a nie je horúci. Odpojte zapalovaciu sviečku, aby ste zabránili náhodnému zapnutiu.

ČISTENIE VZDUCHOVÉHO FILTRA

Znečistený vzduchový filter zvyšuje spotrebu paliva a znižuje účinnosť spaľovacieho motora. Vzduchový filter čistite podľa potreby, minimálne po každých 10 hodinách prevádzky vysávača alebo skôr, ak je znečistený.

Ak chcete odstrániť kryt filtra **9** (**Obr. 1**), odskrutkujte upevňovaciu skrutku krytu filtra.

1. Otvorte kryt **9** (**Obr. 1**).

2. Vyberte kazetu vzduchového filtra (**Obr. 7**).
3. Hlavný filter má tzv. vstupný filter (prefilter).
4. Ak primárny filter nie je zničený:
 - umyte špongiový prvok filtra **9B (Obr. 7)** s vodou a čistiacim prostriedkom,
 - vyžmýkajte prvok zo špongie do sucha v čistej handričke,
 - namočte špongiový prvok filtra niekoľkými kvapkami čistého motorového oleja a potom vytlačte prebytočný olej.
5. Ak je prefilter **9A (Obr. 7)** je znečistený, treba ho vyčistiť mäkkým štetcom.
6. Ak je filter poškodený alebo zničený, vymeňte ho za nový.
7. Namontujte všetky prvky vzduchového filtra a uistite sa, že sú správne nastavené.
8. Vymeňte kryt puzdra vzduchového filtra.

REBRÁ VALCA

Prach nahromadený na rebrách valca môže spôsobiť prehriatie motora vysávača, preto pri servise vzduchového filtra pravidelne kontrolujte a čistite rebrá valca.

ÚDRŽBA ZAPAĽOVACÍCH SVIEČOK

Zapaľovacia sviečka by sa mala vymieňať preventívne pred sezónou/raz ročne. Na zabezpečenie správnej prevádzky motora je potrebné skontrolovať stav zapaľovacej sviečky, jej čistotu a medzeru medzi elektródami, ktorá by mala byť 0,5-0,7 mm. Musia sa používať originálne zapaľovacie sviečky Torch L8RTC. Nasledujúce operácie vykonávajte vždy s vypnutým motorom:

1. Opatrne odstráňte vysokonapäťový vodič zo zapaľovacej sviečky. Neťahajte za vodič, len priamo za špičku/rúrku.
2. Odskrutkujte zapaľovaciu sviečku pomocou dodaného kľúča na zapaľovacie sviečky.
3. Vizualne skontrolujte zapaľovaciu sviečku, či nie je poškodená a znečistená. Na odstránenie karbónu a sadzí použite medenú drôtenú kefu.
4. Skontrolujte medzeru pomocou meradla a nastavte vzdialenosť elektród na 0,5-0,7 mm (**Obr. 8**).
5. Skontrolujte podložku zapaľovacej sviečky a otočte zapaľovaciu sviečku kľúčom na zapaľovacie sviečky. Otáčací moment 12-15 Nm.
6. Pripojte napájací kábel k zapaľovacej sviečke.
7. V prípade problémov sa obráťte na servisné stredisko NAC.

ĎALŠIE RADY

Skontrolujte, či nedochádza k úniku paliva, či nie sú uvoľnené spoje a či nie sú poškodené hlavné časti zariadenia, najmä rukoväť a upevnenie rúrok vysávača a dúchadla. Ak sa zistia nejaké chyby, pred opätovným spustením sa uistite, že sú odstránené.

ČISTENIE A SKLADOVANIE

ČISTENIE

Po použití by sa mala jednotka očistiť od zvyškov lístia, prachu a nečistôt.



POZOR! Pred údržbou alebo servisom sa vždy uistite, že je zariadenie vypnuté a odpojené od elektrickej siete.

Pomocou jemnej kefy, štetca alebo handričky očistite prach z krytu, záhradný vysávač môžete vyčistiť stlačeným vzduchom. Čistenie vlhkou handričkou je prípustné, avšak pod podmienkou, že sa zariadenie ihneď vysuší. Kovové časti by mali byť chránené olejom. Pravidelne čistite vetracie otvory stlačeným suchým vzduchom. Do vetracích otvorov nekladajte ostré predmety.

Po dokončení prác je potrebné:

- Utriteť vetracie otvory a udržiavať ich bez nečistôt.
- Vysávač utrite suchou handričkou.
- Nenechávajte napájací kábel zariadenia prehnutý.
- Vyberte vrečko, obráťte ho naruby, pretrepte ho a dôkladne ho utrite. Zabráni sa tak tvorbe plesní a neprijemných pachov.
- Vyčistite výstupné časti od zvyškov čistených materiálov.



POZOR! Na čistenie nikdy nepoužívajte agresívne alebo žieravé čistiace prostriedky, pretože môžu poškodiť

plastové časti zariadenia.

Čistiace prostriedky a rozpúšťadlá, ako napríklad benzín, tetrachlórmetán, chlórované čistiace rozpúšťadlá, amoniak a čistiace prostriedky pre domácnosť obsahujúce amoniak môžu poškodiť plastové komponenty. Motor nie je potrebné mazať, pretože je vybavený ložiskami s doživotným mazaním.

ODSTRAŇOVANIE BLOKÁD

Listy a čerstvé časti rastlín môžu záhradný vysávač upchať.

Čistenie prívodu vzduchu:

1. Vyberte vrečko.
2. Vyčistite vonkajšie časti výstupu vzduchu.
3. Pomocou kefy na fľaše alebo podobného nástroja odstráňte z vnútornej strany výstupu vzduchu všetky zvyšné nečistoty a predmety odstráňte tupým nástrojom bez ostrých hrán.

Čistenie sacieho potrubia:

1. Opatrne odstráňte sacie potrubie.
2. Poklepte na vnútornú stranu trubice vysávača a dôkladne ju vyčistite.
3. Odstráňte nečistoty z kolesa rotora pomocou kefy a predmety odstráňte pomocou tupých nástrojov bez ostrých hrán.
4. Skontrolujte, či sa koleso rotora môže voľne otáčať a či nie je poškodené. Poškodené koleso rotora by malo byť vymenené v autorizovanom servise.



POZOR: Ak sa zariadenie počas prevádzky náhle zastaví a prestane odsávať, je potrebné ho okamžite vypnúť. Ak sa zariadenie po vyčistení sacieho potrubia nezapne, obráťte sa na servisné stredisko.

VÝMENA VRECKA

Poškodené vrečko by sa malo okamžite vymeniť. Používajte len originálne vrecká. V opačnom prípade záruka zaniká.

SKLADOVANIE



Pozor! Vysávač skladujte v dobre vetranej miestnosti na suchom, bezprašnom mieste, ktoré nie je prístupné deťom. Uskladňujte iba funkčné zariadenie; závady sa musia odstrániť pred uskladnením.

Nástroj vždy uchovávajte mimo dosahu detí.

Zariadenie neukladajte priamo na slnku, uchovávajte ho na tmavom mieste alebo pri zníženom osvetlení.

Jednotku nezakrývajte nylonovými vreckami, pretože by mohla navlhnúť.

Na konci sezóny a pred uskladnením jednotky na zimu by sa mala dôkladne vyčistiť. Vrečko vyčistite tak, že ho vyberiete, vyprázdnite a umyjete neutrálnym mydlom v teplej vode. Po vysušení vrečko opäť pripevnite.

Na lepšie skladovanie možno odsávaciu trubicu rozložiť.

Ak vysávač nepoužívate, uložte ho čistý na rovný a suchý povrch. Ak je prestávka v prevádzke dlhšia ako 3 mesiace, mali by ste:

- vyprázdniť a vyčistiť palivovú nádrž,
- zlikvidovať palivo v súlade s platnými predpismi,
- zariadenie dôkladne vyčistite, najmä rebrá valca a vzduchový filter.

PREPRAVA

Príprava na prepravu

- Pred prenášaním vysávač vypnite.
- Horúce časti vysávača držte ďalej od tela.
- Pri preprave zabezpečte zariadenie prepravnými popruhmi a ak je to možné, prepravujte ho v pôvodnom obale.

KONTROLA A DIAGNOSTIKA PROBLÉMOV

TECHNICKÉ PREHLIADKY

Technické prehliadky		Pred každým použitím	Po každom doplnení paliva	Raz za mesiac	V prípade poškodenia alebo poruchy	V prípade potreby
Celé zariadenie	skontrolujte vizuálne (stav, netesnosti a praskliny)	x	x			
	očistite	x	x			x
Spínač, štartér, plynová páka	otestujte	x	x			
Palivový filter v palivovej nádrži	skontrolujte			x		
	vyčistite, vymeňte filter				x	každých 6 mesiacov
Palivová nádrž	skontrolujte tesnosť, praskliny a prejavy starnutia	x	x			
Vzduchový filter	skontrolujte	x				
	vymeňte					x
Rebrá valca	očistite			x		
Štartovacie lanko	skontrolujte	x				
	vymeňte				x	
Zapaľovacia sviečka	nastavte medzeru medzi elektródami					x
	vymeňte				x	každých 6 mesiacov
Všetky dostupné skrutky a matice (okrem skrutiek karburátora)	utiahnite					x
Protivibračný systém	pozrite si		x			

Uvedené intervaly údržby sa vzťahujú len na normálne podmienky prevádzky zariadenia. Ak je denný pracovný čas dlhší ako obvykle alebo ak sú podmienky rezania náročné, uvedené operácie by sa mali vykonávať oveľa častejšie.

ODSTRÁŇOVANIE PORÚCH

Problém	Možná príčina	Riešenie problému
Ťažkosti pri štartovaní studeného motora.	Nedostatok paliva.	Skontrolujte hladinu paliva a v prípade potreby doplňte palivovú zmes.
	Zaplnené alebo poškodené zapaľovacie sviečky.	Skontrolujte, vyčistite alebo vymeňte zapaľovaciu sviečku.
	Žiadna iskra na zapaľovacej sviečke.	Vymeňte zapaľovaciu sviečku za novú.
	Nie je pripojené žiadne odsávanie.	Pozrite si kapitolu - Spustenie vysávača.
	Znečistený vzduchový filter.	Vyčistite alebo vymeňte filter.
	Zle namontované sacie potrubie.	Správne nasadte sacie potrubie vysávača.
	Otvorte klapku rotora.	Zatvorte klapku rotora.
Zariadenie hasne a je ťažké ho znovu naštartovať	Palivová zmes sa vyčerpala.	Naplňte palivovú nádrž.
	Upchatý karburátor.	Vyčistite karburátor.
	Zapnutý spínač zapaľovania.	Zapnite vypínač.
	Na zapaľovacej sviečke sa nahromadilo príliš veľa karbónu.	Vyčistite uhlík usadený na zapaľovacej sviečke.
	Zapnuté odsávanie.	Vypnite odsávanie.
Nízke otáčky motora pri akcelerácii.	Chladič valca je upchatý, v hornej časti valca sa nahromadilo príliš veľa sadzí.	Vyčistite valec.
	Upchatý olejový okruh a/alebo upchatý vzduchový filter.	Vyčistite.
	Znečistený vzduchový filter.	Vyčistite alebo vymeňte filter.
Voľnobeh nie je stabilný.	Palivový kolík je naskrutkovaný príliš pevne a/alebo dorazová skrutka je nesprávne nastavená.	Nechajte nastaviť v servise záhradného náradia. Odporúča sa autorizovaný servis NAC.
	Palivový kolík je príliš pootočený a/alebo olej je príliš hustý.	Nechajte nastaviť v servise záhradného náradia. Odporúča sa autorizovaný servis NAC.
	voda alebo nečistoty v palivovom systéme.	Vymeňte palivo, a ak to nepomôže, vykonať opravu v kvalifikovanom servise.
Nízky alebo žiadny sací výkon	Vrečko je plné.	Vyprázdňte vrečko.
	Vrečko je špinavé.	Vyčistite vrečko.
	Zariadenie je upchaté alebo zablokované cudzími predmetmi.	Odstráňte upchaté materiály (pozrite kapitolu "Čistenie a skladovanie").
Nízka alebo žiadna sila fúkania	Vyfukovacie potrubie je zablokované cudzím telesom.	Odstráňte upchaté materiály (pozrite kapitolu "Čistenie a skladovanie").
Horúci korpus	Zariadenie je prehriate.	Prerušte prácu a počkajte aspoň 10 minút.

POZOR! Pri práci so zariadením si robte prestávky - 30 minút prestávky po každých 15 minútach prevádzky. Ak tak neurobíte, stratíte záruku.

ZÁRUKA A SERVIS

Zakúpený výrobok je určený len na amatérske (hobby) použitie. Ak sa zariadenie používa na iné účely (komerčné, profesionálne), ručíateľ tým stráca zodpovednosť za zakúpené zariadenie. Informácie o záruke a servisnej sieti spoločnosti NAC nájdete v priloženom záručnom

liste.

Nezabudnite, že prístroj by sa mal čistiť po každom použití. Udržiavanie zariadenia v čistote zabezpečí jeho dlhodobú a spoľahlivú prevádzku. Čistenie, údržba a pravidelné kontroly sa nepovažujú za opravy. Autorizované servisné strediská NAC môžu tieto činnosti vykonávať ako spoplatnenú službu.

SCHÉMY MONTÁŽE ZARIADENIA

Montážne schémy zariadenia nájdete na stranách 7 a 8 (Obr. 18 i 19).

VYHLÁSENIE O ZHODE

Výrobca:

názov: **NAC Sp. z o.o.**
 adresa: Al. Krakowska 39, 05-090 Raszyn, Poľsko

s plnou zodpovednosťou vyhlasuje, že náradie:

názov: **Záhradný vysávač s funkciou dúchadla**
 model: **NAX 950V**
 sériové číslo: 047 **24** 2490749894 **5000 000001** - 047 **26** 2490749894 **5999 999999**

spĺňa základné požiadavky:

- ❖ smernice o strojových zariadeniach **MD 2006/42/EC**,
- ❖ smernice o kompatibilite **EMC 2014/30/EU**,
- ❖ smernica o hluku **NEE 2000/14/EC príloha V a 2005/88/EC**,

spĺňa požiadavky týchto harmonizovaných noriem:

- ✓ **EN 15503:2009+A2:2015**,
- ✓ **EN ISO 14982:2009**,

a spĺňa požiadavky:

- ✓ 2016/1628/EU, 2018/989/EU.

2000/14/ES: postup posudzovania zhody podľa prílohy V

- ❖ nameraná maximálna hladina akustického výkonu: LWA je 106 dB(A),
- ❖ garantovaná hladina akustického výkonu: LWA je 108 dB(A).

Osoba oprávnená vypracovať technickú dokumentáciu: Jarosław Malinowski

Adresa:

NAC Sp. z o.o.
 Al. Krakowska 39,
 05-090 Raszyn


 Jarosław Malinowski

Riaditeľ pre technické záležitosti a certifikáciu

Raszyn, 15. december 2023

ZÁRUKA

Vážené dámy a páni!

Ďakujeme vám za zakúpenie nášho produktu a blahoželáme k správnej voľbe. Zariadenie, ktoré ste si zakúpili, bolo navrhnuté a vyrobené s použitím najnovších technológií a ponúka prvotriedne štandardy kvality a spoľahlivosti, pričom je šetrné k životnému prostrediu.

Chceli by sme vám pripomenúť povinnosť dôkladne sa oboznámiť s postupmi uvedenia do prevádzky a obsluhy pred použitím zariadenia; tieto postupy sú uvedené v návode na použitie dodanom so zariadením.

Naša špecializovaná servisná sieť vám poskytne všetku potrebnú pomoc v oblasti technického a prevádzkového poradenstva.

Užitočné servisné informácie a zoznam autorizovaných servisných stredísk nájdete na webovej stránke: www.naxpower.com

ZÁRUČNÉ PODMIENKY

1. Spoločnosť NAC zaručuje efektívnu prevádzku zariadenia v súlade s technickými a prevádzkovými podmienkami opísanými v návode na použitie.
2. Na zariadenie sa vzťahuje 36-mesačná záruka pre spotrebiteľa "(t. j. fyzickú osobu, ktorá uskutočňuje právny úkon s podnikateľom, ktorý priamo nesúvisí s jej obchodnou alebo profesionálnou činnosťou)" a 12-mesačná záruka pri kúpe podnikateľom "(t. j. fyzickou osobou, právnickou osobou a organizačnou zložkou, ktorá vykonáva obchodnú alebo profesionálnu činnosť vo vlastnom mene)". Po uplynutí tejto lehoty má používateľ nárok na opravu za úhradu. **Podmienkou 36-mesačnej záruky je vykonanie záručnej kontroly v autorizovanom servisnom stredisku NAC medzi 12. a 24. mesiacom používania. Kontrola je bezplatná, ale náklady na doručenie zariadenia do servisu a spotrebný materiál, ako je olej, sviečka, vzduchové filtre, palivové filtre, hradí používateľ/vlastník zariadenia. Na akumulátory sa záruka nevzťahuje.**
3. Všetky závady zistené počas záručnej doby v dôsledku chýb materiálu, montáže alebo spracovania budú opravené bezplatne.
4. Základom pre získanie záručnej ochrany je doklad o kúpe zariadenia od autorizovaného distribútora značky NAX spolu s podpísaným výtlačkom tohto záručného listu, ktorý vydal **oficiálny autorizovaný distribútor značky NAX** v deň predaja. Záručná ochrana sa neposkytne, ak je záručný výtlačok certifikovaný/opečiatkovaný spoločnosťou, ktorá nie je autorizovaným distribútorom značky NAX. Táto záruka platí na území Poľskej republiky.
5. Závady na zariadení, na ktoré sa vzťahuje záruka, budú odstránené do 14 pracovných dní od prijatia v autorizovanom servisnom stredisku NAC. Túto lehotu možno vo výnimočných prípadoch predĺžiť na 30 pracovných dní.
6. Z dôvodov, ktoré poskytovateľ záruky nemôže ovplyvniť, môže byť vyššie uvedená lehota predĺžená, najmä ak si výrobok vyžaduje dodatočné overenie/skúšku alebo ak nastanú okolnosti v podobe vyššej moci, ktoré znemožňujú jej dodržanie, napr.: záplavy, požiar, štrajky, prírodné katastrofy, dovozné obmedzenia atď.
7. Záruka sa nevzťahuje na činnosti, ako je montáž, údržba, pravidelný servis, nastavenie a čistenie, ako ani na kontroly, výmeny oleja a filtrov vrátane materiálov a dielov použitých na uvedené činnosti. Tieto činnosti sa môžu vykonávať za poplatok. Záruka sa nevzťahuje na prirodzené opotrebovanie alebo zhoršenú funkčnosť akumulátorov v dôsledku bežného používania.
8. Na odstránenie závad alebo poškodenia je potrebné spotrebič spolu s dokladom o kúpe a platným záručným listom doručiť do: najbližšieho autorizovaného servisného strediska alebo využiť výhodný systém "door to door" alebo doručiť na miesto nákupu. Prístroj by sa mal predtým vyčistiť. Servisné miesto/obchod môže odmietnuť opravu nečistého spotrebiča. Ak sa má spotrebič prepravovať, je nevyhnutné, aby sa z neho pred odovzdaním kuriérovi alebo predajcovi vyliali prevádzkové kvapaliny (palivo a olej). Balenie musí zaručovať bezpečnú prepravu, odporúča sa originálne balenie.
9. Spôsob vybavenia sťažností určí poskytovateľ záruky. Poskytovateľ záruky nie je povinný dodať náhradné zariadenie počas trvania záručnej opravy.
10. Táto záruka platí za predpokladu, že spotrebič je správne prevádzkovaný, udržiavaný a obsluhovaný v súlade s priloženým návodom na použitie.
11. Používateľ je povinný okamžite prestať používať chybné zariadenie. Pokračovanie v prevádzke chybného zariadenia môže spôsobiť ďalšie poruchy a ohroziť zdravie alebo život používateľa alebo tretích osôb.
12. Záruka sa nevzťahuje na škody spôsobené: mechanickým poškodením, nesprávnym používaním, úpravami a opravami vykonanými neoprávnenými osobami. To platí aj pre montáž a používanie nesprávnych dielov a filtrov, mazív, olejov a palív.
13. Zničené prípadných záručných plomb alebo štítku so sériovým číslom môže byť dôvodom na odmietnutie záruky.
14. Záruka sa nevzťahuje na chyby spôsobené bleskom, požiarom, povodňou alebo inými prírodnými katastrofami.
15. Záruka sa nevzťahuje na spotrebné a prirodzene sa opotrebovávajúce diely, ktoré podliehajú opotrebovaniu počas prevádzky a ktorých stav musí kontrolovať používateľ, ako napríklad: klinové remene, žiarovky, filtre, zapaľovacie sviečky, kolesá, nože a ostria, úchyty na nože, žacie hlavy, rezacie reťaze, vodidlá reťazí, ovládacie káble, preťažovacie kľúče a čapy.
16. Spoločnosť NAC nenesie zodpovednosť za priame alebo nepriame škody, straty alebo náklady vyplývajúce z používania alebo nemožnosti používať zariadenie na akýkoľvek účel.
17. Ak je potrebné vykonať na spotrebiči údržbové práce pred vykonaním opravy, servis/obchod môže so súhlasom používateľa/osoby podávajúcej reklamáciu tieto práce vykonať za úhradu.
18. Ak sa počas opravy zistí, že je potrebné vymeniť komponenty súvisiace s bezpečnosťou používateľa alebo tretích strán (vrátane ostria, reťazí, vodidiel, ochranných krytov rezných komponentov a iných komponentov súvisiacich s bezpečnosťou), servisné stredisko je povinné tieto komponenty vymeniť, aj keď je to so súhlasom používateľa/osoby podávajúcej reklamáciu spoplatnené. V prípade odmietnutia reklamácie servis vráti výrobok bez vykonania opravy.
19. Záruka sa nevzťahuje na prípadné poškodenie predmetov alebo zranenie osôb.
20. Záruka na predávaný tovar nevylučuje, neobmedzuje ani nepozastavuje práva kupujúcej fyzickej osoby vyplývajúce z ustanovení o nesúlade predávaného tovaru s právnymi predpismi v prípade väd tovaru.

ZÁRUČNÝ LIST

.....
Názov zariadenia*

.....
Model *

.....
Dátum predaja *

.....
Výrobné číslo zariadenia*

.....
Výrobné číslo motora

Vyhlasujem, že som sa oboznámil s návodom na použitie a záručným listom. Zakúpené zariadenie som nadobudol v prevádzkyschopnom stave, kompletne, s dokladom o kúpe.

.....
Čitateľný podpis kupujúceho

.....
Pečiatka a čitateľný podpis predávajúceho *1

* Vypní predávajúci

*1 Vyhlasujem, že som oficiálnym autorizovaným distribútorom zariadení NAX.

Poskytnutie nepravdivého vyhlásenia subjektom, ktorý nie je autorizovaným distribútorom zariadení NAX, môže mať za následok trestnoprávnou zodpovednosť predávajúceho podľa čl. 271 a čl. 286 Trestného zákona.

Č.	Dátumy	Popis opravy	Pečiatka podniku
	Dátum nahlásenia zariadenia		
	Dátum ukončenia opravy / Dátum vydania zariadenia		
	Dátum nahlásenia zariadenia		
	Dátum ukončenia opravy / Dátum vydania zariadenia		
	Dátum nahlásenia zariadenia		
	Dátum ukončenia opravy / Dátum vydania zariadenia		
	Dátum nahlásenia zariadenia		
	Dátum ukončenia opravy / Dátum vydania zariadenia		

Pôvodný protokol o oprave zodpovedá záznamu v záručnom liste.

