

NÁVOD K POUŽITÍ A ZÁRUČNÍ LIST
AKUMULÁTOROVÝ RÁZOVÝ UTAHOVÁK
MODEL: ID-LI-20V

NAC
NEW AMERICAN CONCEPT

SERWIS.NAC.COM.PL

KOMPLEXNÍ SERVIS



Zajistíme vaší klid



AKUMULÁTOROVÝ RÁZOVÝ UTAHOVÁK

MODEL: ID-LI-20V

Výrobce: NAC Sp. z o.o.
Al. Krakowska 39, 05-090 Raszyn
tel. +48 22 314 93 00
www.nac.com.pl, bok@nac.com.pl

Centrální servis- sklad
Strobów 2E, 96-100 Skierniewice
tel. 801 044 450, +48 22 314 93 00
serwis.nac.com.pl, serwis@nac.com.pl



Pozor!
Před instalací nebo provozem zařízení si přečtěte tento návod k obsluze.

**Zařízení je určeno pro použití kolem domu.
Použití zařízení pro profesionální, poloprofesionální nebo komerční účely vede ke ztrátě záruky.**

OBSAH

| | |
|---|----|
| Obsah | 3 |
| Technické údaje | 3 |
| Popis grafických stránek a piktogramů | 4 |
| Obecná bezpečnostní předpisy | 4 |
| Zvláštní bezpečnostní předpisy | 6 |
| Informace o zdravotních účincích látek, které se nacházejí uvnitř zařízení | 6 |
| Informace o environmentálních účincích látek, které se nacházejí uvnitř zařízení | 7 |
| Informace o systému sběru použitých elektrických a elektronických zařízení a o významu domácnosti | 7 |
| Bezpečnost a odpovědnost výrobce | 7 |
| Použití | 7 |
| Před prvním spuštěním | 8 |
| Uvedení do provozu | 8 |
| Obsluha | 9 |
| Čištění, údržba a skladování | 10 |
| Diagnostika problémů | 10 |
| Záruka a servis | 11 |
| Montážní schéma přístroje | 11 |
| Prohlášení o shodě | 12 |
| Záruční podmínky | 14 |
| Záruční list | 15 |

TECHNICKÉ ÚDAJE

| Akumulátorový rázový utahovák | |
|---|---|
| Typ, model | ID-LI-20V |
| Jmenovité napětí | 20 V DC |
| Rychlost bez zatížení | 0-2800 ot/min |
| Točivý moment | 250 Nm |
| Třída elektrické ochrany | III |
| Povlak rukojeti | Guma |
| Hmotnost (hmotnost nezahrnuje baterii) | 1,3 kg |
| Rok výroby | 2024 |
| Baterie (kupuje se samostatně nebo je přidána jako volitelná výbava) | |
| | 20 V, Li-On, 2000 mAh, 20 V, Li-On, 4000 mAh nebo 20 V, Li-On 6000 mAh |
| Hmotnost baterie 2000 mAh | 0,45 kg |
| Hmotnost baterie 4000 mAh | 0,6 kg |
| Hmotnost baterie 6000 mAh | 1,0 kg |
| Nabíječka (zakoupená samostatně nebo volitelně) | |
| Typ, model | BC-LI-20V |
| Napájecí napětí a frekvence | 230-240 VAC, 50 Hz |
| Jmenovitý výkon | 65W |
| Výkon nabíječky | |
| Nabíjecí napětí | DC 21,5 V |
| Maximální nabíjecí proud | 2,4A |
| Maximální použitelný výkon | 51W |
| Doba nabíjení | 60 minut |

Akumulátorový rázový utahovák ID-LI-20V obsahuje:

- napínák,
- návod k obsluze, záruční list a záruční podmínky, ES prohlášení o shodě.

Volitelné:

- dobíjecí baterie,
- nabíječka baterií (stožan + napájecí adaptér).

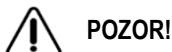


1. Důležité! Přečtěte si pokyny a dodržujte varování.
2. Používejte ochranné brýle a chrániče sluchu.
3. Maximální teplota okolí.
4. Nevhazujte do vody.
5. Zařízení splňuje směrnice EU a bezpečnostní normy.
6. Druhá třída elektrické ochrany.
7. Nepoužívejte v případě vysoké vlhkosti.
8. Uchovávejte zařízení mimo dosah dětí.
9. Pozor! Nebezpečí úrazu elektrickým proudem.
10. Pozor! Nebezpečí. Dbejte zvýšené opatrnosti.
11. Nevyhazujte elektrospotřebiče jako netříděný komunální odpad. Veškeré použité elektrické a elektronické výrobky je nutné odevzdat v k tomu určeném sběrném místě. Tento požadavek platí ve všech zemích Evropské unie. Takové výrobky se nesmí ukládat společně s netříděným komunálním odpadem. Při výměně starých spotřebičů za nové je prodejce ze zákona povinen převzít starý spotřebič k likvidaci zdarma.
12. Neházejte do ohně.

OBECNÁ BEZPEČNOSTNÍ USTANOVENÍ

Bezpečnostní pravidla pro stroje a zařízení s elektrickým motorem

Zařízení se považuje za vhodné pro použití v zemích s mírným, rovnoměrně vlhkým podnebím. Lze jej použít i v jiných zemích.



POZOR!

- ✓ Pečlivě si přečtěte pokyny. Seznamte se s bezpečnostními předpisy pro elektricky napájené spotřebiče a s ovládáním a správným používáním zařízení.
- ✓ Nedodržení následujících upozornění a bezpečnostních pokynů může mít za následek úraz elektrickým proudem, požár a/nebo vážné zranění.
- ✓ Tento návod si uschovejte pro budoucí použití.
- ✓ Toto zařízení není určeno pro použití osobami (včetně dětí) se sníženými fyzickými, smyslovými nebo duševními schopnostmi nebo osobami s nedostatečnými zkušenostmi nebo znalostmi o zařízení, pokud nejsou pod dohledem nebo v souladu s pokyny pro použití zařízení vydanými osobami odpovědnými za jejich bezpečnost.
- ✓ Nedovolte dětem, mladistvým do 16 let a osobám, které nejsou seznámeny s návodem k obsluze, aby zařízení obsluhovaly.

Bezpečnost na pracovišti

- Pracoviště by mělo být uklizené a dobře osvětlené. Nepořádek a špatné osvětlení přispívají k nehodám.
- Nepoužívejte elektricky napájené zařízení ve výbušném prostředí tvořeném hořlavými kapalinami, plyny nebo prachem. Zařízení může vytvářet jiskry, které mohou zapálit prach nebo výpary.
- Nedovolte dětem nebo pozorovatelům vstupovat do prostor, kde se používají elektricky poháněná zařízení. Rozptýlení může způsobit ztrátu kontroly nad zařízením. Elektricky poháněné zahradní vybavení nechte mimo dosah veřejnosti.
- Provozovatel nebo uživatel je odpovědný za nehody nebo nebezpečí, které vzniknou jiným osobám nebo životnímu prostředí.

Elektrická bezpečnost

Zástrčky elektrického nářadí musí pasovat do zásuvek. Zástrčka by se neměla nijak upravovat. Nepoužívejte žádné prodlužovací kabely k elektrickému nářadí, které má kabel s ochranným vodičem. Absence úprav zástrček a zásuvek snižuje riziko úrazu elektrickým proudem.

- Nedotýkejte se uzemněných nebo zkratovaných povrchů, jako jsou potrubí, topná tělesa, radiátory ústředního topení a chladničky. Pokud se dotknete uzemněných nebo zkratovaných částí, zvyšuje se riziko úrazu elektrickým proudem.
- Nevystavujte elektricky napájené zařízení dešti nebo vlhku. Pokud se do elektrického nářadí dostane voda, zvyšuje se riziko úrazu elektrickým proudem.
- Nenamáhejte připojovací kabely. Připojovací kabel nikdy nepoužívejte k přenášení, tahání za elektricky napájené zařízení ani k vytahování zástrčky ze zásuvky. Připojovací kabel udržujte mimo dosah zdrojů tepla, olejů, ostrých hran nebo pohyblivých částí. Poškozené nebo zapletené připojovací kabely zvyšují riziko úrazu elektrickým proudem.

- Pokud je elektrické nářadí používáno venku, měly by být přípojovací kabely prodlouženy prodlužovacími kabely určenými pro venkovní použití. Použití takového prodlužovacího kabelu snižuje riziko úrazu elektrickým proudem.
- Jako ochrana před úrazem elektrickým proudem musí být použit proudový chránič (RCD). Použití proudových chráničů snižuje riziko úrazu elektrickým proudem. Zařízení musí být napájeno přes proudový chránič se jmenovitým proudem nepřesahujícím 30 mA. Upozornění: Termín „proudový chránič“ (RCD) může být nahrazen termínem „zemní proudový chránič (GFCI)“ nebo „zemní jistič (ELCB)“.
- Elektrické nářadí držte za izolovanou část krytu, protože pracovní část může při práci poškodit skrytý elektrický kabel nebo vlastní kabel. Kontakt nářadí s kabelem pod napětím může vést k úrazu obsluhy elektrickým proudem.
- Před zahájením práce zkontrolujte napájecí kabel. Pokud je napájecí kabel nebo prodlužovací kábel odřený, přerýznutý nebo jinak poškozený, v práci nepokračujte.
- Pokud se napájecí kabel během používání poškodí, vypněte přístroj a vytáhněte zástrčku ze zásuvky.
- Spotřebiče pracující v elektrické třídě ochrany I musí být připojeny k elektrické instalaci s ochranným kolíkem. Takové řešení je nezbytné pro bezpečnost uživatelů.

Osobní bezpečnost

- Při práci s elektricky poháněným zařízením buďte předvídaví, sledujte, co děláte, a používejte zdravý rozum. Zařízení nepoužívejte, pokud jste unavení nebo pod vlivem drog, alkoholu nebo léků. Chvilka nepozornosti při práci s elektrickým nářadím může způsobit vážné zranění.
- Používejte ochranné pomůcky. Vždy používejte ochranné brýle. Používání ochranných pomůcek, jako je protiprachová maska, protiskluzová obuv, přilba nebo chrániče sluchu, za vhodných podmínek sníží riziko zranění.
- Je třeba se vyvarovat neúmyslného spuštění. Před připojením ke zdroji napájení a/nebo před připojením baterii se ujistěte, že je vypínač elektrického nářadí ve vypnuté poloze. Před zvednutím nebo přemístěním zařízení se ujistěte, že je napájecí kabel odpojen od elektrické sítě a vypínač je v poloze: „vypnuto“. Přenášení elektricky poháněných zařízení s prstem na vypínači nebo připojení k síti se zapnutým vypínačem může způsobit nehodu.
- Před spuštěním elektrického nářadí vyjměte všechny klíče. Ponechání klíče v rotující části elektrického nářadí může způsobit zranění osob.
- Nenahýbejte se příliš daleko. Stůjte vždy pevně a udržujte rovnováhu. To umožní lepší kontrolu v nepředvídatelných situacích.
- Vhodně se oblečte. Nenoste volné oblečení ani šperky. Udržujte vlasy, oděv a rukavice mimo dosah pohyblivých částí. Volné oblečení, šperky nebo dlouhé vlasy mohou být zachyceny pohyblivými částmi.
- Při práci držte zařízení za přidavné rukojeti, pokud je jimi zařízení vybaveno. Ztráta kontroly nad zařízením s sebou nese riziko zranění.



I přes přirozeně bezpečnou konstrukci, použití bezpečnostních opatření a dalších ochranných opatření vždy existuje zbytkové riziko úrazu při práci.

Používání a péče o zařízení

- Elektricky poháněné zařízení by nemělo být přetěžováno. Používejte zařízení se správným výkonem pro danou práci. Správné elektrické zařízení vám umožní lépe a bezpečněji pracovat se zátěží, pro kterou je určeno.
- Nepoužívejte elektricky poháněné zařízení, pokud jej vypínač nezapíná a nevypíná. Zařízení, které nelze zapnout nebo vypnout vypínačem, je nebezpečné a musí být opraveno.
- Před jakýmkoli nastavováním, výměnou dílů nebo skladováním odpojte zástrčku od zdroje napájení elektrického nářadí a/nebo odpojte baterii. Tato preventivní bezpečnostní opatření snižují riziko náhodného spuštění elektrického zařízení.
- Pokud elektrické zařízení nepoužíváte, uchovávejte jej mimo dosah dětí. Nedovolte, aby elektrické zařízení používaly osoby, které nejsou seznámeny s tímto návodem. Elektricky poháněné nástroje a zařízení jsou v rukou nevyškolených uživatelů nebezpečné.
- Elektricky poháněné zařízení musí být vhodně udržováno. Zkontrolujte, zda nedochází k soustředění nebo zaseknutí pohyblivých částí, k poškození dílů a ke všem dalším skutečnostem, které by mohly ovlivnit provoz elektrického zařízení. Pokud zjistíte poškození, musíte elektrické zařízení před použitím opravit. Příčinou mnoha nehod je neodborný způsob opravy a/nebo údržby elektrického zařízení.
- Před použitím zařízení vyměňte všechny vadné a opotřebované a poškozené díly. Pokud jsou výstražné štítky na jednotce nečitelné nebo poškozené, vyměňte je.
- Výstražné nálepky a náhradní díly lze objednat u servisu NAC a u autorizovaných prodejců.
- Elektrické nářadí, doplňky, pracovní nástroje atd. musí být používány v souladu s tímto návodem s ohledem na podmínky a druh prováděné práce. Použití elektrického zařízení způsobem, pro který není určeno, může být nebezpečné.

Obsluha a provoz bezdrátových zařízení a elektrického zařízení

- Před vložením baterií do elektrického zařízení se ujistěte, že je jeho vypínač v poloze „vypnuto“. Vložení baterií do elektrického zařízení, když je vypínač v poloze „zapnuto“, může způsobit vážné zranění.
- Používejte pouze nabíječku doporučenou výrobcem. Použití nabíječky k nabíjení jiného typu baterie může způsobit požár.
- Nikdy nepoužívejte jiné baterie než ty, které doporučuje výrobce. Použití jiných baterií může způsobit vážné zranění nebo požár.
- Pokud elektrické nářadí nepoužíváte, vyjměte z něj baterii. Baterii uchovávejte mimo dosah kovových předmětů, jako jsou kancelářské sponky, mince, hřebíky, šrouby apod., které mohou zkratovat póly baterie. Zkratování svorek baterie může způsobit popálení nebo požár.

- Za extrémních podmínek může z baterie unikat kapalina. Je naprosto nezbytné vyhnout se kontaktu s ní. Dojde-li k náhodnému kontaktu s kapalinou - okamžitě místo opláchněte vodou. Při vniknutí kapaliny do očí okamžitě vyhledejte lékaře. Kapalina vytékající z baterie může způsobit podráždění nebo popáleniny.
- **POZOR!** Nabíječky a napájecí zdroje pro dobíjecí zařízení jsou určeny pro vnitřní použití v suchém prostředí.
- Je zakázáno používat nabíječky a napájecí zdroje venku nebo v místnostech s vysokou vlhkostí, jako jsou koupelny nebo sklepy.



Nebezpečí úrazu elektrickým proudem a/nebo poškození přístroje.

Oprava

V případě poškození zařízení nebo abnormálních vibrací okamžitě přerušete provoz a vytáhněte zástrčku ze zásuvky. Elektricky poháněné zařízení musí být před další prací opraveno. Pokud nemáte potřebné znalosti a oprávnění, nechte provést nezbytné opravy pouze kvalifikovanou osobou s použitím výhradně originálních náhradních dílů, nejlépe ve specializovaném servisním středisku; doporučujeme využít autorizované servisní středisko NAC. Tím zajistíte bezpečnost elektrického zařízení.



POZOR:

Nebezpečí udušení dětí při hře s obalem.

Obal uchovávejte mimo dosah dětí.

ZVLÁŠTNÍ BEZPEČNOSTNÍ PŘEDPISY PRO AKUMULÁTOROVÉ RÁZOVÉ UTAHOVÁKY



Varování

- Dodržujte všechny bezpečnostní pokyny, návody, popisy a údaje dodané s elektrickým zařízením. Nedodržení následujících doporučení může představovat riziko úrazu elektrickým proudem, požáru a/nebo vážného zranění osob.
- Používejte pouze doporučenou baterii a nabíječku.
- Baterii vždy uchovávejte mimo dosah zdroje ohně. Nenechávejte jej delší dobu v prostředí s vysokou teplotou (na slunečním světle, v blízkosti radiátorů nebo tam, kde teplota přesahuje 50 °C).
- Vyvarujte se nabíjení baterie při teplotách pod 0 °C.
- Nabíječka dodávaná s krytkou je určena pouze pro tento výrobek. Nesmí se používat k jiným účelům.
- Do nabíječky nekládejte žádné kovové předměty.
- Za chodu utahováku neměňte směr otáčení vřetena utahováku, mohlo by dojít k jeho poškození.
- K čištění utahováku použijte měkký suchý hadřík. Nikdy nepoužívejte žádné čisticí prostředky nebo alkohol.
- Před čištěním musí být nabíječka odpojena od elektrické sítě.
- Nepoužívejte příslušenství, které není určeno a doporučeno výrobcem speciálně pro toto zařízení. Skutečnost, že lze na elektrické nářadí namontovat příslušenství, není zárukou bezpečného používání.
- Vnější průměr a tloušťka pracovního nástroje musí odpovídat rozměrům elektrického nářadí. Pracovní nástroje s nesprávnými rozměry nelze dostatečně chránit ani kontrolovat.
- Používejte osobní ochranné prostředky. V závislosti na typu práce používejte ochrannou masku zakrývající celý obličej, ochranu očí, například ochranné brýle. Chraňte oči před cizími tělesy, která se při práci dostávají do vzduchu. Masky proti prachu a chránící dýchací cesty musí filtrovat prach vznikající při práci. Dlouhodobé vystavení hluku může vést ke ztrátě sluchu.
- Ujistěte se, že jsou okolní osoby v bezpečné vzdálenosti od dosahu elektrického nářadí. Každý, kdo se nachází v blízkosti elektrického nářadí, musí používat osobní ochranné prostředky. Úlomky obrobku nebo zlomené pracovní nástroje se mohou rozštípnout a způsobit zranění i mimo bezprostřední dosah.
- Nepohybujte elektrickým nářadím, pokud je v provozu. Náhodný kontakt oděvu s rotujícím pracovním nástrojem může způsobit jeho vtažení a zavrtání pracovního nástroje do těla obsluhující osoby.
- Pravidelně čistěte větrací otvory elektrického nářadí. Dmychadlo motoru nasává prach do krytu a velké nahromadění kovového prachu může způsobit elektrické nebezpečí.
- Nepoužívejte elektrické zařízení v blízkosti hořlavých materiálů. Jiskry by je mohly zapálit.



POZOR: Zařízení je určeno pro vnitřní použití. I přes bezpečnou konstrukci, použití bezpečnostních opatření a dalších ochranných opatření vždy existuje malé riziko zranění.

INFORMACE O ZDRAVOTNÍCH ÚČINCÍCH LÁTEK, KTERÉ SE NACHÁZEJÍ UVNITŘ ZAŘÍZENÍ

V zařízení se nachází malé množství maziva a/nebo oleje, takže látek, které jsou potenciálně nebezpečné pro zdraví.

Při kontaktu těchto látek s očima může dojít k určitému podráždění očí (zarudnutí spojivek). Doporučujeme vypláchnout látku vlažnou vodou.

Kontakt s kůží může někdy způsobit zarudnutí, podráždění a vysušení pokožky, zejména během dlouhodobého působení. Doporučujeme umýt látku vlažnou vodou.

Spolknutí maziva může způsobit projevy podráždění sliznic trávicího traktu (nevolnost, zvracení, průjem, bolest břicha).

Pokyny, které se týkají jakékoliv okamžité lékařské pomoci a zvláštního zacházení s postiženým: rozhodnutí o způsobu poskytnutí první pomoci přijímá lékař po přesném vyhodnocení stavu poškozeného. Symptomatická léčba.

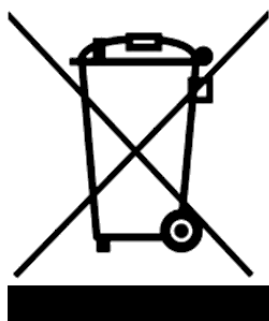
INFORMACE O ENVIRONMENTÁLNÍCH ÚČINCÍCH LÁTEK, KTERÉ SE NACHÁZEJÍ UVNITŘ ZAŘÍZENÍ

Látky a součásti zařízení mohou být nebezpečné pro životní prostředí.

INFORMACE O SYSTÉMU SBĚRU POUŽITÝCH ELEKTRICKÝCH A ELEKTRONICKÝCH ZAŘÍZENÍ A O VÝZNAMU DOMÁCNOSTI

1. Každý zákazník může v obchodě, ve kterém si koupil nové zařízení, nechat staré, použité zařízení, protože obchod má povinnost zdarma přijmout staré zařízení, pokud je v něm zakoupeno nové zařízení téhož druhu, jež plní stejnou funkci.
2. Každý zákazník může vrátit staré, opotřebované elektrické a elektronické zařízení v místě dodávky nového zařízení.
Ve smyslu platných předpisů je v místě dodávky nového zařízení distributor, který kupujícímu (zákazníkovi) dodává zařízení, jež je určeno pro použití v domácnosti, povinen zdarma přijmout opotřebované zařízení, které pochází z domácnosti, pokud je opotřebované zařízení stejného druhu a plní stejnou funkci, jako nové zařízení.
3. Ve velkém obchodě může každý zákazník odevzdat opotřebované zařízení, aniž by musel kupovat nové.
V souladu s platnými předpisy, jsou prodejny, které prodávají zařízení určená pro použití v domácnosti, a jejichž prodejní plocha je min. 400 m², povinny zdarma přijmout buď v této prodejně, nebo v jejím bezprostředním okolí opotřebované zařízení, které pochází z domácnosti, a jehož žádný z vnějších rozměrů nepřekračuje 25 cm, aniž by si zákazník musel koupit nové zařízení, které je určeno pro použití v domácnosti.
4. Každý zákazník může odevzdat opotřebované zařízení do sběrného dvora. Informaci o nejbližší lokalizaci najdete na webových stránkách obce nebo informační tabuli městského úřadu.
5. Pokud se rozhodnete pro opravu zařízení v servisním středisku a oprava zařízení je nerentabilní, nebo není technicky možná, servisní středisko má povinnost toto zařízení bezplatně přijmout.
6. Domácnost plní velmi důležitou úlohu ve snaze o znovupoužití a zpětný odběr použitého zařízení. Správné zacházení s použitým zařízením předchází potenciálním negativním důsledkům pro životní prostředí a lidské zdraví.

Výše uvedeným způsobem shromážděná zařízení se dostávají do speciálních demontážních závodů, kde jsou z nich v první řadě odstraněny nebezpečné složky. Další prvky jsou zpětně získávány a recyklovány. Každé zařízení, které je napájeno elektrickým proudem nebo akumulátory, musí být označeno symbolem přeškrtnutého odpadkového koše:



Symbol přeškrtnutého odpadkového koše, který je umístěn na zařízení, obalu, nebo k němu přiložených dokumentech, znamená, že výrobek nesmí být likvidován společně s ostatními odpady. Povinností uživatele je odevzdat takovýto odpad do vyznačeného sběrného dvora pro jeho správné zpracování. Toto označení zároveň znamená, že zařízení byl uvedeno do obratu po dni 13. srpna 2005.

Použitá zařízení nesmí být likvidována společně s ostatními odpady!
Hrozí to peněžními pokutami.

Správné zacházení s použitým zařízením předchází potenciálním důsledkům pro životní prostředí a lidské zdraví.

Zároveň tak šetříme přírodní zdroje naší Země tím, že opakovaně používáme suroviny získané zpracováním použitých zařízení.

BEZPEČNOST A ZODPOVĚDNOST VÝROBCE

Jakékoli použití přístroje, které není v souladu s popisem v této příručce, se považuje za nesprávné a výrobce nenes odpovědnost za škody nebo újmy vzniklé v důsledku takového jednání.

Správné používání zahrnuje také dodržování podmínek provozu, údržby, skladování a oprav stanovených výrobcem.

Aby se předešlo nehodám, je třeba dodržovat všechna pravidla bezpečného používání a vyhýbání se nebezpečí.

Jakékoli změny konstrukce stroje provedené uživatelem mohou ovlivnit bezpečné používání stroje a zbavují výrobce odpovědnosti za způsobené škody nebo zranění.

POUŽITÍ



POZNÁMKA: Správný, spolehlivý a bezpečný provoz akumulátorového rázového utahováku ID-LI-20V závisí především na správné obsluze.

Nedodržení těchto pokynů vylučuje výrobce a servis z odpovědnosti za jakékoli následné škody.

Utahovák je široce používán v práci související s interiérovým designem, úpravou místností atd.

Utahovák je určen k vrtání otvorů (s 1/4" otočnými bity) a k šroubování a vyšroubování šroubů a vrutů z/do dřeva, kovu, plastu a keramiky.

PŘED PRVNÍM SPUŠTĚNÍM

Seznamte se s tímto návodem k obsluze a s konstrukcí přístroje.

Ujistěte se, že napětí v síti odpovídá napětí doporučenému na typovém štítku nabíječky.

Konstrukce a popis utahováku



Obr. 1

Konstrukce zařízení:

1. Šestihřanné držák 1/4"
2. Tlačítko pro změnu směru otáčení
3. Spínač
4. Rukojeť pokrytá protiskluzovou gumou
5. LED dioda pro osvětlení pracovního prostoru
6. Baterie (není součástí dodávky nebo je volitelná)

UVEDENÍ DO PROVOZU

Příprava utahováku k použití

Nabíjení akumulátoru

Dodaná baterie byla nabitá jen částečně, aby se předešlo možným problémům, měla by se před použitím nabít.

POZOR! Baterie nedosáhnou plně nabitého stavu během prvního nabití. K dosažení plného výkonu baterie je třeba několika cyklů (nabíjení a vybití). Akumulátor by se měl nabíjet pouze v interiéru. Baterie může být během nabíjení teplá, to je normální.

- Neumisťujte nabíječku do oblasti s velmi vysokými nebo nízkými teplotami, nejvhodnější bude pokojová teplota.
- Po nabití baterie odpojte nabíječku a vyjměte baterii z nabíječky.

POZOR! Nenabíjejte horkou baterii. Po ukončení nabíjení nechte baterii zcela vychladnout.

POZOR! Před nabíjením zkontrolujte baterii. Nenabíjejte prasklý nebo vytékající akumulátor.

POZOR! Před nabíjením vždy zkontrolujte, zda používáte originální akumulátor odpovídající specifikacím. Nepokoušejte se nabíjet baterii, která se nehodí/nepatří do nabíječky.

Po nabití a vychladnutí akumulátoru můžete utahovák připojit k akumulátoru zasunutím akumulátoru do rukojeti přístroje a začít pracovat s elektrickým náradím.



Obr. 2



Obr. 3

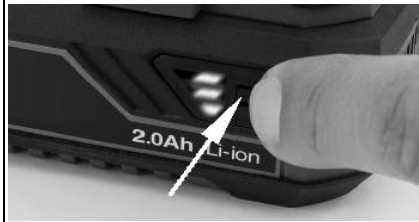



- Připojte nabíječku (**Obr. 2**) do zásuvky 230 V~ 50 Hz, nepoužívejte prodlužovací kabel. Rozsvítí se zelená kontrolka LED.

- Vložte baterii do nabíječky (Obr. 3), rozsvítí se červená LED, která signalizuje nabíjení baterie.
- Po dokončení nabíjení se rozsvítí zelená kontrolka LED, která signalizuje, že je baterie plně nabitá.

Stav nabití baterie

Chcete-li zkontrolovat úroveň nabití baterie, stiskněte tlačítko indikátoru úrovně nabití (Obr. 4).

Żeby sprawdzić poziom naładowania akumulatora należy nacisnąć przycisk wskaźnika poziomu naładowania (Obr. 4).

| | Indikátor úrovně nabití | Indikátor úrovně nabití |
|---|--|-------------------------|
|  |  ZELENÁ ORANŽOVÁ ČERVENÁ | 75 – 100% |
| |  ORANŽOVÁ ČERVENÁ | 25 – 50% |
| |  ČERVENÁ | 10-25% |

Obr. 4

OBSLUHA

Obsluha zařízení by neměla být obtížná, je však třeba dodržovat bezpečnostní pokyny.

Vkládání a vyjímání hrotů



Obr. 5

Akumulátorový rázový utahovák má šestihřanné sklíčidlo 1/4".

Postup vkládání hrotů a vrtáků:

1. Zatáhněte zpět upevňovací objímku pracovního nástroje (Obr. 5).
2. Vložte hrot pracovního nástroje do držáku 1 (Obr. 1).
3. Uvolněte upínací objímku pracovního nástroje (Obr. 5).

Při odstraňování vrtáků a bitů postupujte stejně, jak je popsáno výše.

VAROVÁNÍ! Před vložením/vyjmutím vrtáku nebo jiného pracovního nástroje se ujistěte, že je přístroj vypnutý a přepínač směru otáčení 2 (Obr. 1) je ve střední poloze.

Směr otáčení

Směr otáčení se ovládá přepínačem směru otáčení 2 (Obr. 1).



Otáčení po směru hodinových ručiček:

Chcete-li zvolit otáčení ve směru hodinových ručiček, uvolněte spínač ON/OFF 3 (Obr. 1) a zatlačte páčku vpřed/vzad až na doraz 2 (Obr. 1) na pravé straně nástroje.



Otáčení proti směru hodinových ručiček:

Chcete-li zvolit otáčení vlevo, zatlačte páčku vpřed/vzad až na doraz 2 (Obr. 1) na levé straně přístroje.

Když je přepínač směru ve střední poloze, je přepínač uzamčen a zařízení nelze zapnout.

Ovládání točivého momentu

Točivý moment se nastavuje pomocí kroužku pro nastavení točivého momentu 9 (obr. 1), odečtete na stupnici.

Točivý moment je vyšší, když je kroužek nastavení točivého momentu nastaven do vyšší polohy. Točivý moment je nižší, když je kroužek nastavení točivého momentu nastaven do dolní polohy „1“ znamená nejnižší, „18“ znamená nejvyšší.

Točivý moment se nastavuje v závislosti na potřebách (např. zašroubování krátkého šroubu s malým průměrem vyžaduje menší točivý moment než zašroubování dlouhého šroubu s velkým průměrem).

LED osvětlení



LED dioda **5 (Obr. 1)** se může rozsvítit před spuštěním zařízení lehkým stisknutím tlačítka ON/OFF, což vám umožní osvětlit a zkontrolovat pracovní plochu. Během provozu se rozsvítí kontrolka LED.

POZOR! Nedívejte se přímo na světelný paprsek. Světlo LED by nikdy nemělo směřovat na jiný než opracovávaný objekt.

POZOR! Je zakázáno záměrně směřovat světelný paprsek LED na lidi a zvířata.

Obr. 6

ČISTĚNÍ, ÚDRŽBA A SKLADOVÁNÍ



Po ukončení práce očistěte zařízení od zbytků prachu a nečistot.



POZOR! Před údržbou nebo servisem se vždy ujistěte, že je přístroj vypnutý a odpojený od sítě.

Jemným kartáčkem, štětcem nebo hadříkem očistěte kryt od prachu, přístroj můžete také vyčistit stlačeným vzduchem.

Je povoleno čištění vlhkým hadříkem za předpokladu, že zařízení ihned poté vysušíte.

Větrací otvory pravidelně čistěte stlačeným suchým vzduchem. Do větracích otvorů nekládejte ostré předměty.

Po dokončení prací je potřeba:

- Otřete větrací otvory a udržujte je bez nečistot.
- Přístroj otřete suchým hadříkem.
- Nenechávejte napájecí kabel nabíječky zkroucený.



POZOR! K čištění nikdy nepoužívejte agresivní nebo žíravé čisticí prostředky, protože by mohly poškodit plastové části přístroje.

Čisticí prostředky a rozpouštědla, jako je benzín, tetrachlormethan, chlorované čisticí prostředky, čpavek a čisticí prostředky pro domácnost obsahující čpavek, mohou poškodit plastové součásti.

Pozor! Zařízení by mělo být skladováno v dobře větrané místnosti na suchém a bezprašném místě.

Skladujte pouze funkční přístroj; závady musí být před uskladněním odstraněny.

Příprava akumulátoru k recyklaci

- Pól baterie zajistěte silnou izolační páskou.
- **POZOR!** Nepokoušejte se baterii zničit, odpojit nebo vyjmout některou z jejích součástí.
- **POZOR!** Nedotýkejte se svorek (na baterii) kovovými předměty nebo částmi těla, protože hrozí nebezpečí zkratu.
- Uchovávejte mimo dosah malých dětí.
- Nedodržení výše uvedených varování může vést k požáru a/nebo vážnému zranění.

DIAGNOSTIKA PROBLÉMŮ

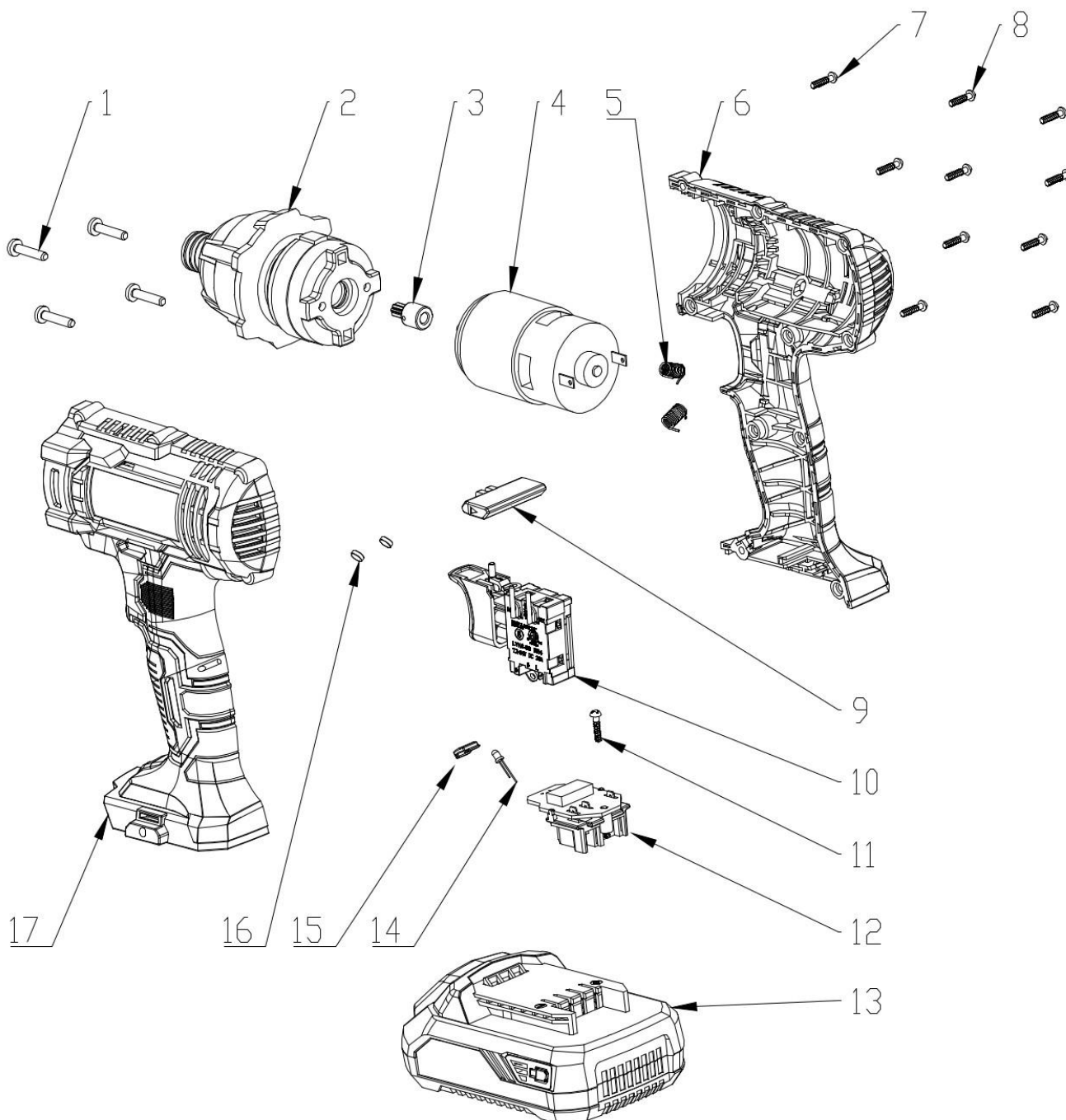
| Problém | Možná příčina | Řešení problému |
|--------------------------|---------------------------------|---|
| Zařízení nejde zapnout. | Žádné napájení. | Zkontrolujte zdroj napájení (baterii) a v případě potřeby ji nabijte. |
| Příliš velké vibrace. | Obrobek je nesprávně připevněn. | Obrobek musí být řádně upnutý. |
| | Zakřivený pracovní nástroj. | Zkontrolujte jeho stav a vyměňte jej za nový. |
| | Zakřivená rukojeť. | Zkontrolujte stav rukojeti a v případě potřeby ji vyměňte za novou v autorizovaném servisním středisku NAC. |
| Kryt přístroje je horký. | Zařízení je přehřáté. | Přerušete práci a počkejte alespoň 10 minut. |

ZÁRUKA A SERVIS

Zakoupený výrobek je určen pouze pro amatérské (hobby) použití. Pokud je zařízení používáno k jiným účelům (komerčním, profesionálním), má to za následek ztrátu záruky za zakoupené zařízení. Informace o záruce a servisní síti společnosti NAC naleznete v příloženém záručním listu a na adrese servis.nac.com.pl.

Nezapomeňte, že zařízení je třeba po každém použití vyčistit. Udržování zařízení v čistotě zajistí jeho dlouhodobý a spolehlivý provoz. Čištění, údržba a pravidelné kontroly nejsou opravami. Autorizovaná servisní střediska NAC mohou tyto činnosti provádět jako zpoplatněnou službu.

MONTÁŽNÍ SCHÉMA PŘÍSTROJE





ES prohlášení o shodě

Výrobce:

firma: **NAC Sp. z o.o.**
 adresa: Al. Krakowska 39, 05-090 Raszyn, Polsko

s plnou odpovědností prohlašuje, že přístroj:

název: **Akumulátorový rázový utahovák**
 model: **ID-LI-20V**
 sériové číslo: **066 24 2490740068 0000 000001 - 066 26 2490740068 9999 999999**

splňuje základní požadavky:

- směrnice o strojních zařízeních **MD 2006/42/EC**,
- směrnice o kompatibilitě **EMC 2014/30/EU**,
- směrnice o nebezpečných látkách **RoHS 2011/65/EU a (EU) 2015/863**,
- směrnice o nízkém napětí **LVD 2014/35/EU**,

splňuje požadavky následujících harmonizovaných norem:

- EN 62841-1:2015;
- EN 62841-2-2:2014;
- EN IEC 55014-1:2021;
- EN IEC 55014-2:2021;
- IEC 62321-3-1:2013; IEC 62321-4-1:2017; IEC 62321-5:2013; IEC 62321-6:2015; IEC 62321-7-1:2015; IEC 62321-7-2:2017; IEC 62321-8:2017;

NABÍJEČKA BC-LI-20V

splňuje základní požadavky:

- směrnice o kompatibilitě **EMC 2014/30/EU**,
- směrnice o nebezpečných látkách **RoHS 2011/65/EU a (EU) 2015/863**,
- směrnice o nízkém napětí **LVD 2014/35/EU**,

splňuje požadavky následujících harmonizovaných norem:

- EN 55014-1:2017/A11:2020;
- EN IEC 55014-1:2021;
- EN 55014-2:1997/A2:2008;
- EN IEC 55014-2:2021;
- Příloha II a příloha III k směrnici 2011/65/EU.
- EN 61000-3-2:2014;
- EN IEC 61000-3-2:2019 /A1:2021;
- EN 61000-3-3:2013;
- EN 61000-3-3:2013/A1:2019;

Místo uložení a uchování technické dokumentace:

Adresa:
 NAC Sp. z o.o.
 Al. Krakowska 39,
 05-090 Raszyn


 Jarosław Malinowski

Ředitel pro technické záležitosti a certifikaci

Raszyn, 18. března 2024



ZÁRUKA

Vážení,

děkujeme vám za zakoupení našeho produktu a blahopřejeme vám ke správné volbě. Zařízení, které jste si zakoupili, bylo navrženo a vyrobeno s využitím nejnovějších technologií a představuje prvotřídní standardy kvality a spolehlivosti a zároveň je šetrné k životnímu prostředí.

Rádi bychom vás upozornili na povinnost důkladně se seznámit s postupy uvedení do provozu a obsluhy před použitím zařízení; tyto postupy jsou uvedeny v návodu k obsluze dodaném se zařízením.

 **801 044 450**

Infolinka je v provozu od pondělí do pátku od 8 do 15 hodin. Náklady na volání podle tarifů jednotlivých síťových operátorů.

Naše specializovaná servisní síť vám poskytne veškerou potřebnou pomoc v oblasti technického a provozního poradenství.

Užitečné servisní informace a seznam autorizovaných servisních středisek najdete na webových stránkách:

 **serwis.nac.com.pl**

1. Společnost NAC zaručuje efektivní provoz jednotky v souladu s technickými a provozními podmínkami popsány v návodu k obsluze.
2. Spotřebiteli („tj. fyzické osobě, která provádí právní úkon s podnikatelem, který přímo nesouvisí s jeho podnikatelskou nebo profesní činností“) je poskytována záruka po dobu 24 měsíců a podnikateli („tj. fyzické osobě, právnické osobě a organizační složce, která vykonává podnikatelskou nebo profesní činnost vlastním jménem) po dobu 12 měsíců“. Po uplynutí této doby má uživatel nárok na opravu za úplat. Na baterie se záruka nevztahuje.
3. Všechny závady, které se projeví během záruční doby v důsledku vad materiálu, montáže nebo zpracování, budou bezplatně opraveny.
4. Základem pro získání záruční ochrany je doklad o zakoupení zařízení od autorizovaného distributora NAC spolu s podepsaným výtiskem tohoto záručního listu vydaného oficiálním **autorizovaným distributorem NAC** v den prodeje. Záruční ochrana nebude poskytnuta, pokud je záruční list certifikován/orazítkován společností, která není autorizovaným distributorem NAC. Tato záruka platí pro území Polské republiky.
5. Závady na zařízení, na které se vztahuje záruka, budou odstraněny do 14 pracovních dnů od převzetí v autorizovaném servisním středisku NAC. Ve výjimečných případech může být tato lhůta prodloužena na 30 pracovních dnů.
6. Z důvodů, které ručitel nemůže ovlivnit, může být výše uvedená lhůta prodloužena, zejména pokud výrobek vyžaduje dodatečné ověření/zkoumání nebo pokud nastanou okolnosti vyšší moci, které znemožňují její dodržení, např.: povodně, požár, stávky, přírodní katastrofy, omezení dovozu atd.
7. Záruka se nevztahuje na činnosti, jako je montáž, údržba, pravidelný servis, seřízení a čištění, jakož i na kontroly, výměny oleje a filtrů, včetně materiálů a dílů použitých k výše uvedeným činnostem. Tyto činnosti lze provádět za poplatek. Záruka se nevztahuje na přirozené opotřebení nebo poškození baterií v důsledku běžného používání.
8. Pro odstranění závad nebo poškození je třeba zařízení spolu s dokladem o koupi a platným záručním listem doručit do: nejbližšího autorizovaného servisního střediska nebo využít výhodného systému "door to door" nebo do místa nákupu. Zařízení by mělo být předem vyčištěno. Servis/obchod může odmítnout opravit nevyčištěné zařízení. Pokud má být zařízení odesláno, je nutné ze zařízení před předáním kurýrovi nebo prodejci vylít provozní kapaliny (palivo a olej). Balení musí zajistit bezpečnou přepravu, doporučuje se originální balení.
9. Způsob vyřízení reklamace určuje ručitel. Po dobu trvání záruční opravy není ručitel povinen dodat náhradní zařízení.
10. Tato záruka platí za předpokladu, že je zařízení řádně provozováno a udržováno a v souladu s příloženým návodem k obsluze.
11. Uživatel je povinen se okamžitě zdržet používání poškozeného zařízení. Další provoz poškozeného zařízení může způsobit další poruchy a ohrozit zdraví nebo život uživatele nebo třetích osob.
12. Záruka se nevztahuje na škody způsobené: mechanickým poškozením, nesprávným používáním, úpravami a opravami provedenými neoprávněnými osobami. To platí i pro montáž a používání nesprávných dílů a filtrů, maziv, olejů a paliv.
13. Zničení případných záručních pečeti nebo štítku se sériovým číslem může být důvodem k odmítnutí záruky.
14. Záruka se nevztahuje na závady způsobené bleskem, požárem, povodní nebo jinými přírodními katastrofami.
15. Záruka se nevztahuje na spotřební a přirozeně se opotřebovávající díly, které podléhají opotřebení během provozu a jejichž stav musí uživatel kontrolovat, jako jsou: klínové řemeny, žárovky, filtry, zapalovací svíčky, pojezdová kola, nože a řezací čepele, rukojeti nožů, žací hlavice, řezací řetězy, vodítka řetězů, ovládací kabely, drážky a přetěžovací kolíky.
16. Společnost NAC nenes odpovědnost za přímé nebo nepřímé škody, ztráty nebo náklady vyplývající z používání nebo nemožnosti používat zařízení k jakémukoli účelu.
17. Pokud je nutné před provedením opravy provést na zařízení údržbové práce, může je servis/obchod se souhlasem uživatele/reklamujícího provést za úplat.
18. Pokud se při opravě zjistí, že je nutné vyměnit součásti související s bezpečností uživatele nebo třetích osob (včetně řezných nožů, řetězů, vodítek, ochranných krytů řezných součástí a dalších součástí souvisejících s bezpečností), je servisní středisko povinno tyto součásti vyměnit, i když je to se souhlasem uživatele/reklamujícího zpoplatněno. V případě odmítnutí servis vrátí výrobek bez provedení opravy.
19. Záruka se nevztahuje na případné škody na předmětech nebo osobách.
20. Záruka na prodávané zboží nevylučuje, neomezuje ani nepozastavuje práva kupujícího, který je fyzickou osobou, podle ustanovení o odpovědnosti za nesoulad zboží se smlouvou.

.....
 Název zařízení *

.....
 Model *

.....
 Datum prodeje *

.....
 Výrobní číslo zařízení *

.....
 Výrobní číslo motoru

Prohlašuji, že jsem si přečetl/a návod k obsluze a záruční list. Zakoupené zařízení jsem obdržel v provozuschopném stavu, kompletní, s dokladem o koupi.

Čitelný podpis kupujícího

.....
 Razítko a čitelný podpis prodávajícího*1

* Vyplní prodávající

***1 Prohlašuji, že jsem oficiálním autorizovaným distributorem zařízení NAC.**

Uvedení nepravdivého údaje subjektem, který není autorizovaným distributorem zařízení NAC, může mít za následek trestní odpovědnost prodejce podle čl. 271 a čl. 286 Trestního zákoníku.

| P.Č. | Data | Popis opravy | Razítko firmy |
|------|-------------------------|--------------|---------------|
| | Datum ohlášení zařízení | | |
| | Datum dokončení opravy | | |
| | Datum vydání zařízení | | |
| | Datum ohlášení zařízení | | |
| | Datum dokončení opravy | | |
| | Datum vydání zařízení | | |
| | Datum ohlášení zařízení | | |
| | Datum dokončení opravy | | |
| | Datum vydání zařízení | | |
| | Datum ohlášení zařízení | | |
| | Datum dokončení opravy | | |
| | Datum vydání zařízení | | |

OBJEVTE NOVÉ MOŽNOSTI

NAC
NEW AMERICAN CONCEPT



Vážený zákazníku,



v případě záručních a servisních záležitostí nás prosím kontaktujte prostřednictvím webových stránek.

serwis.nac.com.pl



Fotografie a popisy v tomto návodě jsou majetkem společnosti NAC. Podle Sb. z. 94 č. 24, položka 83, oprava: Sb. z. 94 č. 43, položka 170, je kopírování, zpracování a šíření těchto materiálů jako celku nebo jejich částí bez souhlasu NAC zakázáno a představuje porušení autorských práv.

Tento návod na obsluhu neuvádí vlastnosti zakoupeného zařízení, na které se vztahuje, pokud nemají přímý vliv na způsob jeho používání, a proto se konkrétní technické údaje uvedené v návodě mohou změnit, za což společnost NAC nenes odpovědnost.