

NÁVOD NA POUŽITIE A ZÁRUČNÝ LIST

AKUMULÁTOROVÉ NOŽNICE NA ŽIVÝ PLOT

Model: HB-BL-LI-20V

NAC
NEW AMERICAN CONCEPT

SERWIS.NAC.COM.PL

KOMPLEXNÁ SERVISNÁ OBSLUHA



Zabezpečíme vám svätý pokoj



AKUMULÁTOROVÉ NOŽNICE NA ŽIVÝ PLOT

Model: HB-BL-LI-20V

Výrobca: NAC Sp. z o.o.
Al. Krakowska 39, 05-090 Raszyn
tel. +48 22 314 93 00
www.nac.com.pl, bok@nac.com.pl

Centrálly servis - Sklad
Strobów 2E, 96-100 Skierniewice
tel. 801 044 450, +48 22 314 93 00
serwis.nac.com.pl, serwis@nac.com.pl



Pozor!

**Kým začnete náradie montovať alebo prevádzkovať,
prečítajte si tento návod na použitie.**

Prístroj je určený na obsluhu priestoru okolo domu.

**Používanie zariadenia na profesionálne, poloprofesionálne alebo komerčné účely
ruší platnosť záruky.**

OBSAH

Oobsah	3
Technické údaje	3
Opis grafických stránok a piktogramov	4
Všeobecné bezpečnostné predpisy	5
Osobitné bezpečnostné predpisy pre akumulátorové nožnice na živý plot	7
Informácie o vplyve látok vo vnútri zariadenia na zdravie	7
Informácie o vplyve látok vo vnútri zariadenia na životné prostredie	7
Informácie o systéme zberu odpadu z elektrických a elektronických zariadení a úlohe domácností	8
Bezpečnosť a zodpovednosť výrobcu	8
Zvyškové riziko	8
Ďalšie informácie pre používateľa	8
Aplikácia	9
Pred prvým spustením	9
Spustenie	9
Obsluha	10
Čistenie, údržba a skladovanie	11
Preprava	12
Kontroly a diagnostika problémov	12
Záruka a servis	12
Schéma montáže náradia	13
Vyhlasenia o zhode	14
Poznámky	15
Záručné podmienky	18
Záručný list	19

TECHNICKÉ ÚDAJE

AKUMULÁTOROVÉ NOŽNICE NA ŽIVÝ PLOT			
Typ, model	HB-BL-LI-20V		
Menovité napätie	20 V DC		
Maximálna rýchlosť	1300 / min		
Maximálna hrúbka rezu	15 mm		
Dĺžka noža na prerezávanie kríkov	510 mm		
Trieda elektrickej ochrany	III		
Ochrana IP	IPX0		
Nameraná hladina akustického výkonu LWA	90 dB(A); K=3 dB(A)		
Garantovaná hladina akustického výkonu LWA	94 dB(A)		
Hladina akustického tlaku LpA	81,5 dB(A); K=3 dB(A)		
Úroveň vibrácií rukoväte	hlavná rukoväť 3,845 m/s ² ; vedľajšia rukoväť 2,638 m/s ² ; K=1,5 m/s ²		
Hmotnosť zariadenia (bez batérie)	2,12 kg		
Rok výroby	2021		
Nabíjačka - je potrebné zakúpiť samostatne Uvedené sú možné možnosti.	BC-LI-20V BC-LI-2x30-20V		
Model nabíjačky	Typ nabíjačky	Vstup	Výstup
BC-LI-20V	jednoduchá	230-240 V (AC), 50 Hz, Max. 65 W	21,5 V (DC), 2,4 A
BC-LI-2x30-20V	dvojitá	220-240 V (AC), 50/60 Hz, Max. 160 W	1. 21,5 V (DC), 3,0 A; 2. 21,5 V (DC)
Li-Ion batéria - je potrebné zakúpiť samostatne Uvedené sú možné možnosti.	B-20-LI-20 B-40-LI-20V		
Čas nabíjania batérie			
Model batérie	Napätie batérie	Nabíjačka BC-LI-20V	Nabíjačka BC-LI-2x30-20V
B-20-LI-20V	20V 2,0 Ah	60 min.	50 min.
B-40-LI-20V	20V 4,0 Ah	120 min.	100 min.
Očakávaný čas prevádzky pri rôznych kapacitách batérie:*			
Model batérie	Napätie batérie	Pracovný čas	
B-20-LI-20V	20V 2,0 Ah	25 min.	
B-40-LI-20V	20V 4,0 Ah	50 min.	
*Predpokladaný čas prevádzky sa nedá presne určiť, pretože závisí od faktorov, ako je intenzita používania, teplota okolia, čas medzi nabíjaním batérie a používaním.			

Zariadenie obsahuje:

- Akumulátorové nožnice na živý plot
- ochranný kryt žacej lišty,
- návod na použitie,
- záručné podmienky,
- ES vyhlásenie o zhode.

OPIS GRAFICKÝCH STRÁNOK A PIKTOGRAMOV

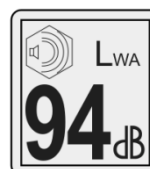


1. Dôležité! Prečítajte si pokyny a dbajte na upozornenia.
2. Noste ochranné okuliare a chrániče sluchu.
3. Maximálna teplota okolia, pri ktorej môže zariadenie bezpečne pracovať.
4. Nehádzajte do vody.
5. Zariadenie spĺňa požiadavky smerníc EÚ a bezpečnostných noriem.
6. Nepoužívajte v podmienkach vysokej vlhkosti.
7. Zariadenie uchovávajte mimo dosahu detí.
8. Pozor! Riziko úrazu elektrickým prúdom.
9. Pozor! Nebezpečenstvo. Dávajte si osobitný pozor.
10. Elektrické spotrebiče nevyhadzujte ako netriedený komunálny odpad. Všetky použité elektrické a elektronické výrobky sa musia skladovať na špeciálne určenom mieste. Táto požiadavka platí vo všetkých krajinách Európskej únie. Takéto výrobky sa nesmú likvidovať s netriedeným komunálnym odpadom. Pri výmene starých zariadení za nové je predajca zo zákona povinný prevziať staré zariadenie na likvidáciu minimálne bezplatne.
11. Nehádzajte do ohňa.
12. Pozor! Rezací mechanizmus beží ešte chvíľu po vypnutí stroja.
13. Dávajte pozor na odhodené predmety.
14. Dodržiavajte bezpečnú vzdialenosť od okolitých osôb a budov.
15. Používajte ochranné rukavice. Noste ochrannú obuv.
16. Nabíjačku používajte len v interiéri.

Ďalšie označenia na stroji



Štítok s názvom



Garantovaná hladina akustického

Výrobný štítok sa nachádza na kryte zariadenia. Informácie na štítku sú nevyhnutné na určenie správnych náhradných dielov a úkonov údržby.

Tento návod je neoddeliteľnou súčasťou zariadenia. Mal by byť uložený v priestore na to určenom tak, aby bol ľahko prístupný. Nezabudnite tieto pokyny odovzdať novému majiteľovi alebo používateľovi v prípade ďalšieho predaja alebo prevodu zariadenia na inú osobu.

Bezpečnostné pravidlá pre stroje a zariadenia s elektrickým motorom

Spotrebič sa považuje za vhodný na používanie v krajinách s miernym, rovnomerne vlhkým podnebí.

VAROVANIE!

- ✓ Pozorne si prečítajte pokyny. Oboznámte sa s bezpečnostnými predpismi pre elektricky napájané spotrebiče a s ovládaním a správnym používaním spotrebiča.
- ✓ Nedodržanie nasledujúcich upozornení a bezpečnostných pokynov môže mať za následok úraz elektrickým prúdom, požiar a/alebo vážne zranenie.
- ✓ Tento návod si uschovajte pre budúce použitie.
- ✓ Tento spotrebič nie je určený na používanie osobami (vrátane detí) so zníženými fyzickými, zmyslovými alebo duševnými schopnosťami alebo s nedostatočnými skúsenosťami alebo znalosťami o spotrebiči, pokiaľ nie sú pod dohľadom alebo pokiaľ sa to nevykonáva v súlade s pokynmi na používanie spotrebiča, ktoré im poskytlí osoby zodpovedné za ich bezpečnosť.
- ✓ Nedovoľte, aby spotrebič obsluhovali deti, mladiství do 16 rokov a osoby, ktoré nie sú oboznámené s návodom na obsluhu.

Bezpečnosť na pracovisku

- Pracovisko má byť upratané a dobre osvetlené. Neporiadok a zlé osvetlenie prispievajú k vzniku nehôd.
- Elektricky napájaný spotrebič nepoužívajte vo výbušnom prostredí, ktoré tvoria horľavé kvapaliny, plyny alebo prach. Náradie môže vytvárať iskry, ktoré môžu zapáliť prach alebo výpary.
- Nie je dovolené umožňovať deťom a pozorovateľom prístup k miestam, na ktorých sa používajú zariadenia s elektricky poháňaným motorom. Strata pozornosti môže viesť k strate kontroly nad zariadením. Elektricky poháňané záhradné náradie má byť vzdialené od iných prítomných osôb.
- Operátor alebo používateľ sú zodpovední za nehody alebo nebezpečenstvo vzťahujúce sa na iné osoby alebo na okolie.

Elektrická bezpečnosť

- Zástrčky elektrického náradia musia sedieť so zásuvkami. Nikdy žiadnym spôsobom neupravujte zástrčky. V prípade elektrického náradia s uzemneným káblom nepoužívajte predlžovačky. Dodržiavanie zákazu úpravy zástrčiek znižuje nebezpečenstvo zásahu elektrickým prúdom.
- Nedotýkajte sa uzemnených povrchov a kompaktných povrchov, akými sú napr. potrubia, ohrievače, radiátory centrálného kúrenia a chladiace zariadenia. V opačnom prípade rastie nebezpečenstvo zásahu elektrickým prúdom.
- Nevystavujte elektricky napájané zariadenia účinkom dažďa alebo vlhkosti. Ak sa do nich dostane voda, rastie riziko úrazu elektrickým prúdom.
- Nie je dovolené nadmerne zaťažovať spojovacie káble. Nikdy nepoužívajte káble na prenášanie a ťahanie elektrického náradia alebo na vyťahovanie zástrčky zo zásuvky. Spojovacie káble nesmú byť v blízkosti zdrojov tepla, olejov, ostrých hrán alebo pohyblivých dielov. Poškodené alebo zamotané spojovacie káble zvyšujú riziko úrazu elektrickým prúdom.
- Pokiaľ sa elektrické náradie používa v exteriéroch, je potrebné používať predlžovacie káble určené na používanie v exteriéroch. Používanie takýchto predlžovacích káblov znižuje riziko úrazu elektrickým prúdom.
- Používajte prúdový chránič (RCD) ako ochranu pred úrazom spôsobeným napájacím napätím. Používanie RCD znižuje riziko úrazu elektrickým prúdom. Náradie napájajte prostredníctvom prúdového chrániča s max. menovitým prúdom na úrovni 30 mA. Pozor: termín prúdový chránič RCD možno nahradiť termínom istič GFCl alebo výkonový istič ELCB.
- Držte elektrické náradie za izolovanú časť, pretože počas práce môže náradie poškodiť ukrytý alebo svoj vlastný elektrický kábel. Kontakt náradia s káblom pod napätím môže viesť k úrazu obsluhujúcej osoby.
- Kým začnete pracovať, skontrolujte napájací kábel. Nezačínajte pracovať, ak je elektrický alebo predlžovací kábel vyšúchaný, prerezaný alebo iným spôsobom poškodený.
- Ak počas používania náradia dôjde k poškodeniu kábla, je potrebné náradie vypnúť a vytiahnuť zástrčku zo zásuvky.
- Náradie kategorizované v I. triede elektrickej ochrany musia byť zapojené do siete s ochranným vodičom. Takéto riešenie je nevyhnutné z hľadiska bezpečnosti používateľa.

Osobná bezpečnosť

- Je potrebné predvídať, pozorovať, čo sa deje v okolí a pri práci s elektrickým náradím zachovávať rozvahu. Nepoužívajte elektrické náradie ak ste unavení alebo pod vplyvom omamných látok, alkoholu či liekov. Aj krátka chvíľa nepozornosti môže pri práci s elektrickým náradím viesť k závažným zraneniam.
- Je potrebné používať ochrannú výbavu. Je potrebné vždy nosiť ochranné okuliare. Používanie ochrannej výbavy ako napr. protiprachovej masky, protišmykovej obuvi, prilby či ochrany sluchu v príslušných podmienkach znižuje závažnosť prípadných zranení.

- Je potrebné vyhýbať sa neúmyselnému spusteniu náradia. Pred zapnutím náradia do zdroja napätia a/alebo pred pripojením akumulátora je potrebné uistiť sa, že spínač náradia je v polohe vypnutý. Pred dvíhaním alebo prenášaním náradia sa uistite, že napájací kábel je odpojený od siete a spínač je v polohe vypnutý. Prenášanie elektrického náradia s prstom na spínači alebo jeho zapojenie do elektrickej siete pri zapnutej polohe spínača môže viesť k zraneniam.
- Pred spustením elektrického náradia je nutné odstrániť všetky kľúče. Ak necháte kľúč v rotujúcej časti elektrického náradia, môže to viesť k zraneniam.
- Nebuďte pri práci príliš vyklonení. Celý čas pevne stojte a udržiavajte rovnováhu. Budete môcť lepšie zareagovať v neočakávaných situáciách.
- Je potrebné správne sa obliekať. Nenoste voľné odevy ani šperky. Vlasy, odevy a rukavice majú byť vzdialené od pohyblivých častí náradia. Voľné odevy, šperky či dlhé vlasy môžu byť zachytené pohyblivými časťami náradia.
- Počas pracovnej činnosti držte náradie za dodatočné úchyty, ak je nimi vybavené. Strata kontroly nad ovládaním náradia môže viesť k zraneniam.



Aj pri použití bezpečnej konštrukcie, používaní bezpečnostných prostriedkov a doplnkových ochranných prostriedkov vždy existuje zvyškové riziko vzniku pracovného úrazu.

Používanie a údržba náradia

- Elektrické náradie nadmerne nezaťažujte. Používajte náradie s výkonom, ktorý je primeraný vykonávanej práci. Správne zvolené elektrické náradie umožní lepši a bezpečnejší pracovný výkon pri záťaži, na ktorú je prispôbené.
- Nepoužívajte elektrické náradie, ak nefunguje jeho spínač. Každé zariadenie, ktoré sa nedá spínačom zapínať a vypínať, je nebezpečné a musí byť opravené.
- Pred nastavovaním náradia, výmenou jeho dielov alebo uskladnením je potrebné odpojiť ho od zdroja napájania a/alebo odpojiť akumulátor. Takéto preventívne bezpečnostné opatrenia znižujú riziko náhodného zapnutia náradia.
- Nepoužívané elektrické náradie uchovávajte mimo dosahu detí. Osoby, ktoré nie sú oboznámené s elektrickým náradím alebo týmto návodom, nesmú predmetné náradie používať. Elektrické náradie a prístroje nie sú bezpečné v rukách nepreškolených používateľov.
- Elektrické náradie je nutné udržiavať v dobrom stave. Treba kontrolovať sústrednosť pohyblivých častí, ich prípadné zablokovanie, prasknutie iných dielov a tiež všetky činitele, ktoré by mohli ovplyvniť činnosť elektrického náradia. Ak identifikujete poškodenie náradia, treba ho pred používaním opraviť. Príčinou mnohých nehôd je neodborná oprava alebo údržba elektrického náradia.
- Pred použitím náradia je potrebné vymeniť všetky poškodené, opotrebované a chybné diely. Ak sú výstražné tabuľky na náradí nečitateľné alebo poškodené, je nutné ich vymeniť.
- Výstražné tabuľky a náhradné diely je možné objednať si v servise firmy NAC a u autorizovaných dodávateľov.
- Elektrické náradie, príslušenstvo, pracovné nástroje a pod. je nutné používať v súlade s návodom a zohľadniť pracovné podmienky a druh vykonávanej práce. Používanie náradie spôsobom, na ktorý nie je určené, môže byť nebezpečné.

Používanie a obsluha bezdrôtového elektrického náradia

- Pred vložením akumulátorov do elektrického náradia sa uistite, že jeho spínač je v polohe vypnutý. Vkladanie akumulátorov do náradia so spínačom v polohe zapnutý sa môže stať príčinou závažných úrazov.
- Používajte iba nabíjačku odporúčanú producentom. Používanie nabíjačky určenej na iné druhy akumulátorov môže byť príčinou požiaru.
- Nikdy nepoužívajte iné akumulátory ako tie, ktoré odporúča producent. Používanie iných akumulátorov môže byť príčinou vážneho zranenia alebo požiaru.
- Keď sa náradie nepoužíva, vyberte z neho akumulátor. Akumulátor uskladňujte mimo dosahu kovových predmetov, ako sú napr.: sponky na papier, mince, kince, skrutky a pod., ktoré by mohli skratovať svorky akumulátora. Skrat svoriek akumulátora môže viesť k popáleniu alebo vzniku požiaru.
- V extrémnych podmienkach môže akumulátor tiecť. Takejto tekutiny sa rozhodne nedotýkajte. Ak sa jej náhodou dotknete, okamžite dotknuté miesto obmyte vodou. Ak sa vám takáto tekutina dostane do očí, okamžite kontaktujte lekára. Takáto tekutina môže spôsobiť podráždenie alebo popálenie.
- **POZOR!** Nabíjačky a napájacie káble sú určené na prevádzku v interiéroch a v suchom prostredí.
- Je zakázané používať nabíjačky a napájacie káble v exteriéroch a v priestoroch s vysokou vlhkosťou, akými sú kúpeľne či pivnice.



Existuje nebezpečenstvo úrazu elektrickým prúdom a/alebo poškodenia náradia.

Oprava

V prípade poškodenia náradia alebo výskytu podozrivého trasenia okamžite prerušte pracovnú činnosť a vytiahnite zástrčku zo zásuvky. Pred pokračovaním pracovnej činnosti dajte elektrické náradie do poriadku. Ak nemáte dostatočné vedomosti alebo oprávnenia na vykonávanie nevyhnutných opráv, odovzdajte náradie na opravu kvalifikovanej osobe, ktorá bude na tento účel používať výlučne originálne náhradné diely -

najlepším riešením je špecializovaný servis; odporúča sa využiť služby autorizovaného servisu firmy NAC. Vtedy budete mať istotu, že elektrické náradie je aj naďalej bezpečné.



POZOR:

**Nebezpečenstvo udusení detí v prípade hry s obalom výrobku.
Obal výrobku uchovávajte mimo dosahu detí.**

OSOBITNÉ BEZPEČNOSTNÉ PREDPISY PRE AKUMULÁTOROVÉ NOŽNICE NA ŽIVÝ PLOT



Varovanie

- Dodržiavajte všetky bezpečnostné pokyny, inštrukcie, popisy a údaje dodané s elektrickým náradím. Nedodržanie nasledujúcich odporúčaní môže predstavovať riziko úrazu elektrickým prúdom, požiaru a/alebo vážneho zranenia osôb.
- Používajte iba odporúčanú batériu a nabíjačku.
- Batériu vždy uchovávajte mimo dosahu zdroja ohňa. Nenechávajte ju dlhší čas v prostredí s vysokou teplotou (na slnku, v blízkosti radiátorov alebo tam, kde teplota presahuje 50 °C).
- Nenabíjajte batériu pri teplotách nižších ako 0 °C.
- Nabíjačka dodaná so zariadením je určená len na prácu s týmto produktom. Nesmie sa používať na iné účely.
- Do nabíjačky nekladajte žiadne kovové predmety.
- Nepokúšajte sa rezať kov.
- Na čistenie nožníc použite mäkkú, suchú handričku. Nikdy nepoužívajte žiadne čistiace prostriedky ani alkohol.
- Pred čistením musí byť nabíjačka odpojená od elektrickej siete.
- Nepoužívajte príslušenstvo, ktoré nie je výslovne určené a odporúčané výrobcom pre toto zariadenie. Skutočnosť, že príslušenstvo možno namontovať na elektrické náradie, nie je zárukou bezpečného používania.
- Upínacie systémy pracovného nástroja musia zodpovedať rozmerom elektrického nástroja. Nesprávne dimenzované pracovné nástroje nie je možné dostatočne chrániť alebo kontrolovať.
- Používajte osobné ochranné prostriedky. V závislosti od typu práce noste ochrannú masku, ktorá zakrýva celú tvár, ochranu očí, napríklad ochranné okuliare. Chráňte si oči pred cudzími telesami prenášanými vzduchom, ktoré vznikajú pri práci. Prach vznikajúci pri práci musí byť filtrovaný maskou proti prachu a ochranou dýchacích ciest. Dlhodobé vystavenie hluku môže viesť k strate sluchu.
- Zabezpečte, aby sa okolité osoby nachádzali v bezpečnej vzdialenosti od zóny dosahu elektrického náradia. Každý, kto sa nachádza v blízkosti pracujúceho elektrického náradia, musí používať osobné ochranné prostriedky. Úlomky obrobkov alebo zlomené pracovné nástroje sa môžu odštiepiť a spôsobiť zranenie aj mimo bezprostrednej oblasti pokrytia.
- Nepohybujte elektrickým náradím, keď je v pohybe. Náhodný kontakt medzi odevom a pracovným nástrojom môže spôsobiť prerezanie odevu a kontakt s telom obsluhy.
- Pravidelne čistite vetracie otvory zariadenia. Dúchadlo motora nasáva prach do krytu a veľké nahromadenie kovového prachu môže spôsobiť elektrické nebezpečenstvo.
- Elektrické náradie nepoužívajte v blízkosti horľavých materiálov. Iskry ich môžu zapáliť.
- Pri práci udržiajte bezpečnú, stabilnú polohu.



POZOR: Nabíjačka zariadenia by sa mala používať v interiéri. Napriek použitiu prirodzene bezpečnej konštrukcie, použitiu bezpečnostných opatrení a dodatočných ochranných opatrení vždy existuje zvyškové riziko zranenia.

INFORMÁCIE O VPLYVE LÁTKOK VO VNÚTRI ZARIADENIA NA ZDRAVIE

V zariadení sa nachádza malé množstvo maziva a/alebo oleja, látky, ktorá je potenciálne nebezpečná pre zdravie.

Pri kontakte zmesi s očami môže dôjsť k miernemu podráždeniu očí (začervenanie spojiviek). Odporúča sa látku opláchnuť teplou vodou.

Kontakt s pokožkou môže niekedy spôsobiť začervenanie, podráždenie a vysušenie pokožky, najmä pri dlhodobom kontakte. Látku sa odporúča zmyť teplou vodou.

Prehltnutie maziva môže spôsobiť príznaky podráždenia slizníc tráviacej sústavy (nevoľnosť, vracanie, hnačka, bolesť brucha).

Indikácie pre potrebu okamžitej lekárskej pomoci a osobitného ošetrovania poškodenej osoby: o urgentnom ošetrovaní rozhodne lekár po dôkladnom posúdení stavu poškodenej osoby. Symptomatická liečba.

INFORMÁCIE O VPLYVE LÁTKOK VO VNÚTRI ZARIADENIA NA ŽIVOTNÉ PROSTREDIE

Látky a komponenty zariadenia môžu byť nebezpečné pre životné prostredie.

INFORMÁCIE O SYSTÉME ZBERU ODPADU Z ELEKTRICKÝCH A ELEKTRONICKÝCH ZARIADENÍ A ÚLOHE DOMÁCNOSTÍ

1. Každý zákazník môže nechať svoje staré zariadenie v predajni, v ktorej si zakúpil nové zariadenie, pretože predajňa je povinná prijať staré zariadenie bezplatne, ak si v nej zakúpi nové zariadenie rovnakého typu a funkcií.
2. Každý zákazník môže odovzdať elektroodpad v mieste dodania.
Podľa platných právnych predpisov je distribútor pri dodávke zariadenia určeného pre domácnosť kupujúcemu (zákazníkovi) povinný bezplatne prevziať použité zariadenie pre domácnosť v mieste dodávky tohto zariadenia za predpokladu, že použité zariadenie je rovnakého typu a plnilo rovnaké funkcie ako dodané zariadenie.
3. Každý zákazník môže svoje použité zariadenie nechať vo veľkom obchode bez toho, aby si musel kupovať nové zariadenie.
Podľa platných právnych predpisov sa na predajne domácich spotrebičov s predajnou plochou najmenej 400m² vzťahuje povinnosť bezplatne prijať použité vybavenie pre domácnosť, ktorého vonkajšie rozmery nepresahujú 25 cm, bez toho, aby museli klienti zakúpiť nové vybavenie pre domácnosť.
4. Každý zákazník môže svoje použité zariadenie odovzdať na zbernom mieste. Informácie o najbližšom mieste nájdete na webovej stránke obce alebo na nástenke miestneho úradu.
5. Ak sa rozhodnete dať zariadenie opraviť v servisnom stredisku a oprava zariadenia nie je ekonomicky alebo technicky možná, servisné stredisko je povinné zariadenie bezplatne prijať.
6. Domácnosť zohráva veľmi dôležitú úlohu pri opätovnom používaní a zhodnocovaní odpadových zariadení. Vhodným zaobchádzaním s opotrebeným zariadením sa predchádza možným negatívnym dôsledkom na životné prostredie a ľudské zdravie.

Takto zozbierané prístroje sa posielajú do špecializovaných spracovateľských zariadení, kde sa z nich najprv odstránia nebezpečné zložky. Zvyšné komponenty sa zhodnotia a recyklujú. Každé zariadenie napájané elektrinou alebo batériami by malo byť označené symbolom preškrtnutého koša:



Symbol preškrtnutého odpadkového koša umiestnený na zariadení, obale alebo sprievodných dokumentoch znamená, že výrobok sa nesmie likvidovať spolu s iným odpadom. Používateľ je povinný odovzdať použité zariadenie na určené zberné miesto na riadne spracovanie. Označenie zároveň znamená, že zariadenie bolo uvedené na trh po 13. auguste 2005.

Použité zariadenie nelikvidujte spolu s iným odpadom!
Hrozia za to pokuty.

Vhodným zaobchádzaním s opotrebeným zariadením sa predchádza možným následkom na životné prostredie a ľudské zdravie.

Zároveň tým šetríme prírodné zdroje našej Zeme, keďže opätovne využívame suroviny získané pri ďalšom spracovaní zariadení.

BEZPEČNOSŤ A ZODPOVEDNOSŤ VÝROBCU

Akékoľvek použitie zariadenia, ktoré nie je v súlade s popisom v tejto príručke, sa považuje za nevhodné a výrobca nenesie zodpovednosť za akékoľvek škody alebo ujmy vyplývajúce z takéhoto konania.

Správne používanie zariadenia zahŕňa aj dodržiavanie podmienok prevádzky, údržby, skladovania a opráv stanovených výrobcom.

Aby sa predišlo nehodám, musia sa dodržiavať všetky pravidlá bezpečného používania a predchádzania rizikám.

Akékoľvek zmeny vykonané používateľom na konštrukcii zariadenia môžu ovplyvniť jeho bezpečné používanie a zbavujú výrobcu zodpovednosti za spôsobené škody alebo zranenia.

ZVYŠKOVÉ RIZIKO

Hoci je výrobca zodpovedný za konštrukciu zariadenia, ktorá eliminuje nebezpečenstvá, niektorým prvkom rizika počas prevádzky sa nedá vyhnúť. Zvyškové riziká vyplývajú z chybného správania obsluhujúcej osoby.

Najväčšie nebezpečenstvo hrozí pri vykonávaní týchto zakázaných činností:

- používanie spotrebiča deťmi,
- používanie zariadenia na iné účely, ako sú popísané v návode na použitie,
- keď sa v blízkosti nachádzajú iné osoby, najmä deti alebo zvieratá,
- používanie spotrebiča osobami, ktoré nie sú oboznámené s návodom na použitie,
- používanie zariadenia bez vhodného ochranného odevu a obuvi chrániacej chodidlá,
- používanie spotrebiča s poškodeným krytom alebo vonkajšími časťami a bez riadne namontovaných bezpečnostných zariadení.

Pri dodržiavaní odporúčaní uvedených v návode na použitie je možné eliminovať zvyškové riziko pri používaní zariadenia. V prípade nedodržania uvedených odporúčaní hrozia riziká.

ĎALŠIE INFORMÁCIE PRE POUŽÍVATEĽA

Vykonávanie údržby a nastavovania pred začiatkom sezóny alebo po nej môže byť problematické aj pre pokročilých používateľov. Na splnenie týchto potrieb by vám spoločnosť NAC rada ponúkla službu prípravy vášho stroja na uskladnenie a/alebo prevádzku. Táto služba môže zahŕňať:

výmenu zapaľovacích sviečok, čistenie, údržbu, výmenu oleja, výmenu filtrov a mazanie pohyblivých častí, ostrenie a vyvažovanie nožov a ďalšie práce spojené s nastavením a údržbou zariadenia. Tým sa zabezpečí dlhodobá a spoľahlivá prevádzka a bude jasné, že prístroj je bezpečný.



APLIKÁCIA

POZOR: Správna, spoľahlivá a bezpečná prevádzka akumulátorových nožníc na živý plot závisí predovšetkým od ich správneho používania.

Nedodržanie odporúčaní uvedených v tejto príručke vylučuje zodpovednosť výrobcu a servisu za akékoľvek vzniknuté škody.

Akumulátorové nožnice na živý plot sa široko používajú na údržbu živých plotov a okrasných kríkov.

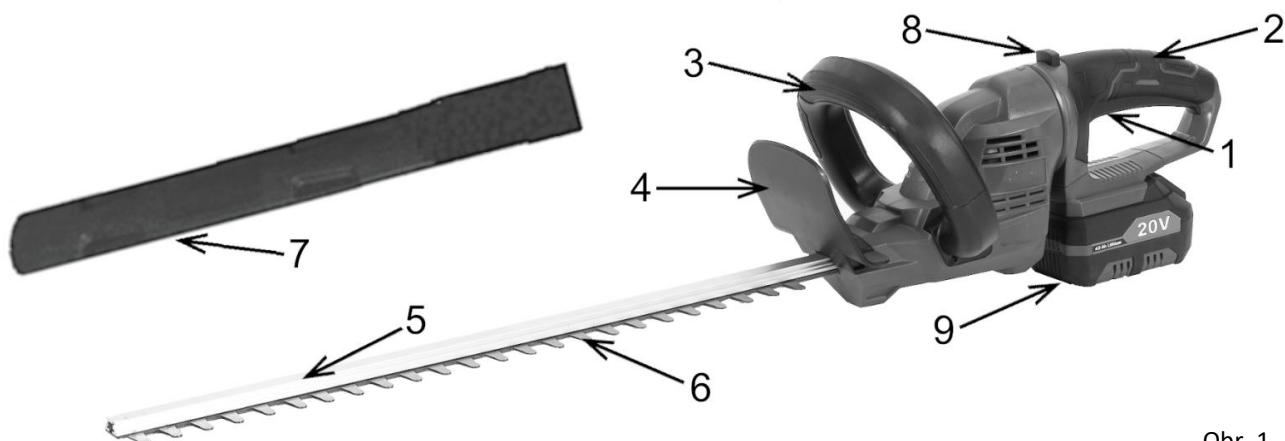
Stroj sa nesmie používať na rezanie iných materiálov a predmetov ako okrasných kríkov a živých plotov.

PRED PRVÝM SPUSTENÍM

Zoznámte sa s týmto návodom na obsluhu a s konštrukciou prístroja.

Uistite sa, že sieťové napätie zodpovedá napätiu odporúčanému na výrobnom štítku nabíjačky.

Konštrukcia a popis akumulátorových nožníc na živý plot



Obr. 1

- | | |
|--------------------------------------|---|
| 1. Spínač | 6. Pracovné čepele |
| 2. Základná rukoväť | 7. Kryt reznej lišty |
| 3. Pomocná rukoväť so zámkom spínača | 8. Blokovacie tlačidlo pre základné nastavenie rukoväte |
| 4. Kryt na ochranu rúk | 9. Nabíjateľná batéria (je potrebné zakúpiť samostatne) |
| 5. Rezacia lišta | |

SPUSTENIE

Príprava akumulátorových nožníc na živý plot na použitie

Nabíjateľná batéria (zakúpená samostatne)

Dodaná batéria bola nabitá len čiastočne, aby sa predišlo možným problémom, mala by sa pred použitím nabiť.

POZOR! Batérie nedosiahnu plne nabitý stav počas prvého nabíjania. Na dosiahnutie plného výkonu batérie je potrebných niekoľko cyklov (nabíjanie a vybijanie). Batéria by sa mala nabíjať len v interiéri. Batéria môže byť pri nabíjaní teplá, čo je normálny jav.

- Nabíjačku neumiestňujte na miesta s veľmi vysokými alebo nízkymi teplotami; najvhodnejšia je izbová teplota.
- Po nabití batérie odpojte nabíjačku od napájania a vyberte batériu.

! **POOR!** Nenabíjajte horúcu batériu. Po ukončení nabíjania nechajte batériu úplne vychladnúť.

! **POZOR!** Pred nabíjaním skontrolujte zariadenie. Nenabíjajte prasknutú alebo vytekajúcu batériu.

! **POZOR!** Pred nabíjaním vždy skontrolujte, či používate originálnu batériu zodpovedajúcu špecifikáciám. Nepokúšajte sa nabíjať batériu, ktorá nie je vhodná pre nabíjačku.

Po nabití a vychladnutí batérie ju možno vložiť do zariadenia a zariadenie používať.



Obr. 2



Obr. 3

Nabíjanie batérie:

- Pripojte nabíjačku (**Obr. 2**) do elektrickej zásuvky 230 V~ 50 Hz, nepoužívajte predlžovací kábel. Rozsvieti sa zelená kontrolka LED.
- Vložte batériu do nabíjačky (**Obr. 3**), rozsvieti sa červená LED dióda, ktorá signalizuje, že sa batéria nabíja.
- Po dokončení nabíjania sa rozsvieti zelená kontrolka LED, ktorá signalizuje, že batéria je úplne nabitá.

Pozor! Batéria sa môže počas nabíjania zahriať; to je normálne, ale v takom prípade musíte pred jej nasadením na zariadenie počkať, kým nevychladne.

*Odhadovaný čas prevádzky zariadenia s batériami s rôznou kapacitou:

Batéria	Pracovný čas
20V 2,0 Ah	25 min.
20V 4,0 Ah	50 min.

*Predpokladaný čas prevádzky sa nedá presne určiť, pretože závisí od faktorov, ako je intenzita používania, teplota okolia, čas medzi nabíjaním batérie a používaním.

i V záujme vlastného pohodlia sa odporúča zakúpiť ďalšie batérie (s rovnakou alebo vyššou kapacitou), aby sa predĺžil čas prevádzky zariadenia bez väčších prestávok na dobíjanie batérie, a zakúpiť duálnu nabíjačku, ktorá umožňuje nabíjať dve batérie súčasne.

Stav nabitia batérie

Ak chcete skontrolovať úroveň nabitia batérie, stlačte tlačidlo indikátora úrovne nabitia (**Obr. 4**).

	Indikátor úrovne nabitia	Úroveň nabitia batérie
	ZELEŇÁ ORANŽOVÁ ČERVENÁ	75 – 100 %
	ORANŽOVÁ ČERVENÁ	25 – 50 %
	ČERVENÁ	10-25 %

Obr. 4

OBSLUHA

Obsluha zariadenia by nemala byť zložitá, ale musia sa dodržiavať bezpečnostné pravidlá.

Montáž batérie

Nabitú batériu môžete po vychladnutí nasadiť na zariadenie. Je dôležité si uvedomiť, že batéria dosiahne svoju plnú kapacitu po niekoľkých cykloch nabíjania a vybíjania.



Obr. 5

Batériu vložte do zásuvky batérie nožníc na živý plot, ako je to znázornené na **Obr. 5**.

Uvedenie zariadenia do prevádzky



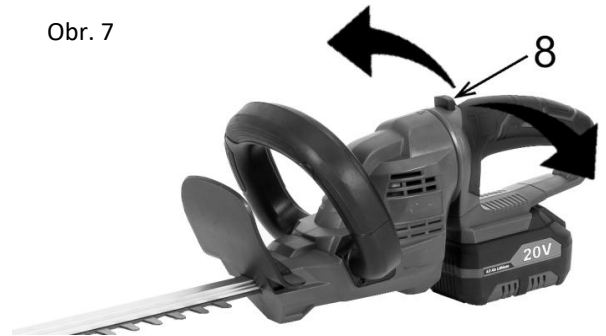
Obr. 6

Ak chcete prístroj naštartovať, stlačte spínač **1 (Obr. 6)** a súčasne zatiahnite za poistku spínača **2 (Obr. 6)** proti pomocnej rukoväti.

Nastavenie rukoväte

Základnú rukoväť možno zo štandardnej polohy otočiť doprava alebo doľava a nastaviť ju do dvoch uzamykateľných uhlov 45° a 90°. Ak chcete rukoväť nakloniť, stlačte tlačidlo blokovania rukoväte **8 (Obr. 7)** a otočte rukoväť do správnej polohy. Keď je rukoväť v polohe, zaisťovací mechanizmus ju zaisťí a zablokuje vo zvolenej polohe. Funkcia zmeny polohy rukoväte je užitočná pri rezaní pod uhlom.

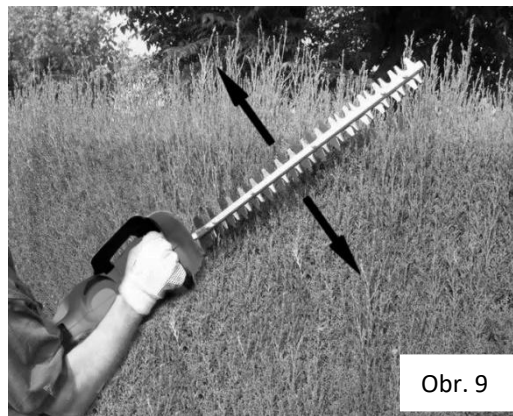
Obr. 7



Techniky rezania



Obr. 8



Obr. 9

Nožnice držte tak, aby čepeľ zvierala uhol 5 až 10 stupňov v smere strihania (**Obr. 8**). Tým sa zabezpečí jednoduchšie, presnejšie a efektívnejšie rezanie.

Strany živého plotu strihajte tak, že držíte žací stroj vo vertikálnej polohe pohybmi smerom nadol a nahor (**Obr. 9**).

ČISTENIE, ÚDRŽBA A SKLADOVANIE



Prístroj by sa mal po použití očistiť od zvyškov pilín, prachu a nečistôt.



POZOR! Pred údržbou alebo servisom sa vždy uistite, že je zariadenie vypnuté a odpojené od elektrickej siete.

Pomocou jemnej kefy, štetca alebo handričky očistite prach z krytu, nožnice môžete vyčistiť pomocou stlačeného vzduchu.

Čistenie vlhkou handričkou je prípustné, avšak pod podmienkou, že sa zariadenie ihneď po čistení vysuší. Kovové časti by mali byť chránené olejom.

Pravidelne čistite vetracie otvory stlačeným suchým vzduchom. Do vetracích otvorov nekladajte ostré predmety.

Po dokončení prác:

- Utrite vetracie otvory a udržiajte ich bez nečistôt.
- Nožnice utrite suchou handričkou.
- Nenechávajte napájací kábel prehnutý.

! **POZOR!** Na čistenie nikdy nepoužívajte agresívne alebo žieravé čistiace prostriedky, pretože môžu poškodiť plastové časti zariadenia.

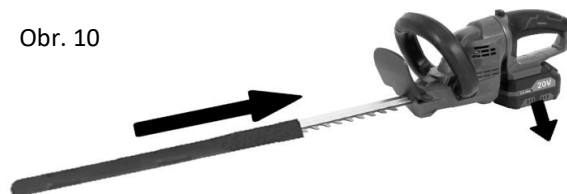
Čistiace prostriedky a rozpúšťadlá, ako napríklad benzín, tetrachlórometán, chlórované čistiace rozpúšťadlá, amoniak a čistiace prostriedky pre domácnosť obsahujúce amoniak, môžu poškodiť plastové komponenty.

Pozor! Nožnice na živý plot skladujte v dobre vetranej miestnosti na suchom, bezprašnom mieste.

Skladovať by sa mala len funkčná jednotka; závady sa musia odstrániť pred uskladnením.

- Pred uskladnením nožníc na živý plot Nasadte kryt na reznú lištu (**Obr. 10**) a vyberte batériu.
- Nástroj vždy uchovávajte mimo dosahu detí.

Obr. 10



Príprava batérie na recykláciu

- Zaisťte svorku batérie odolnou izolačnou páskou.
- **POZOR!** Nepokúšajte sa zničiť alebo odpojiť batériu alebo odstrániť niektorú z jej súčastí.
- Uchovávajte mimo dosahu detí.
- Nedodržanie uvedených upozornení môže viesť k požiaru a/alebo vážnemu zraneniu.

PREPRAVA

Pri príprave zariadenia na prepravu:

- Umiestnite ochranný kryt na reznú lištu,
- vyberte a zaisťte batériu.

KONTROLY A DIAGNOSTIKA PROBLÉMOV

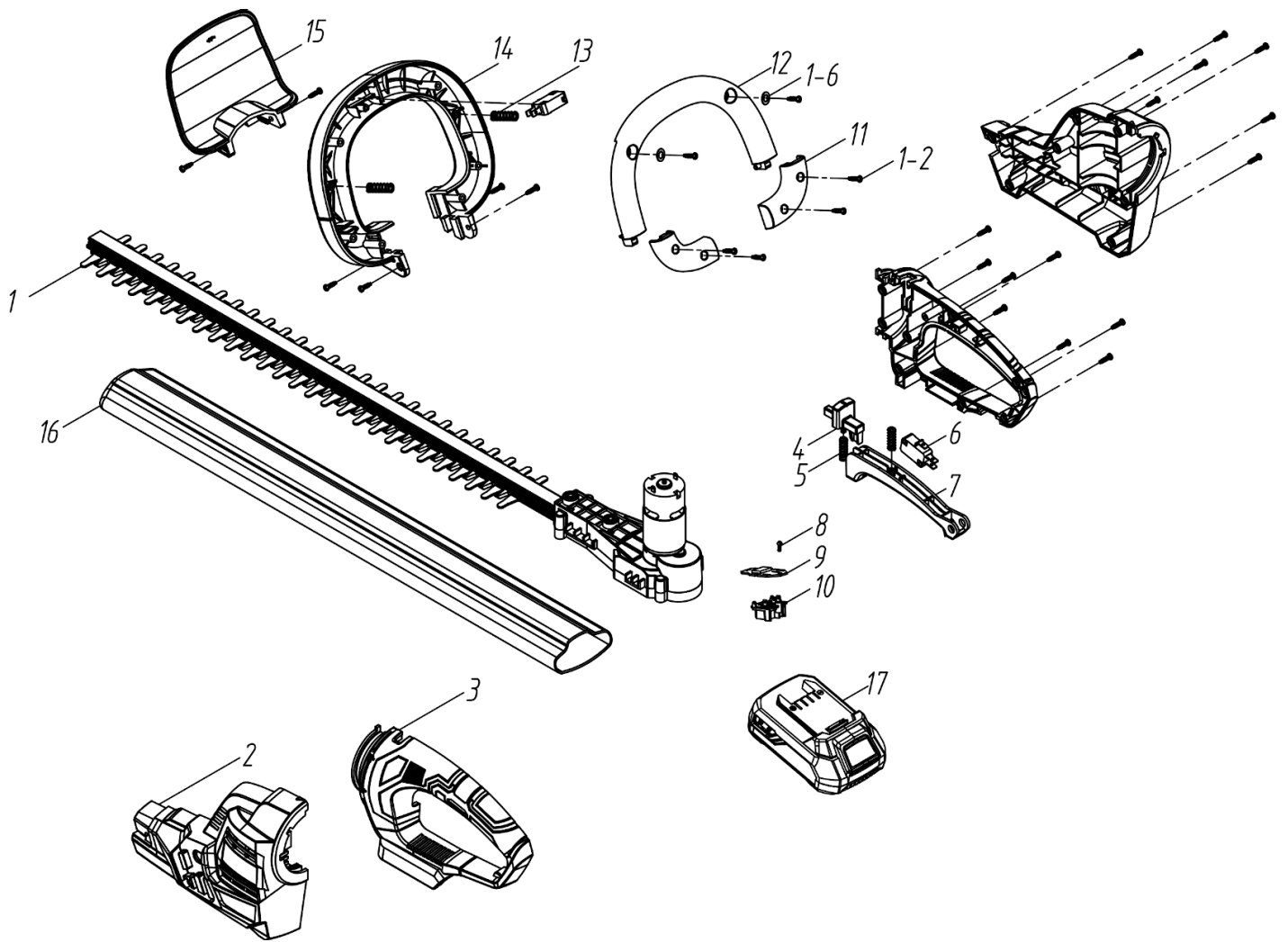
Problém	Možná príčina	Riešenie problému
Zariadenie sa nezapne	Žiadne napájanie, batéria je vybitá.	Skontrolujte zdroj napájania a upevnenie batérie.
Teplé puzdro zariadenia	Zariadenie je prehriate.	Prerušte prácu a počkajte aspoň 10 minút.

ZÁRUKA A SERVIS

Zakúpený výrobok je určený len na amatérske (hobby) použitie. Ak sa elektrické náradie používa na iné účely (komerčné, profesionálne), má to za následok zánik ručenia ručiteľa za zakúpené zariadenie. Informácie o záruke a servisnej sieti spoločnosti NAC nájdete v priloženom záručnom liste.

Nezabudnite, že stroj by sa mal čistiť po každom použití. Udržiavanie zariadenia v čistote zabezpečí jeho dlhodobú a spoľahlivú prevádzku. Čistenie, údržba a pravidelné kontroly nie sú opravami. Autorizované servisné strediská NAC môžu tieto činnosti vykonávať ako spoplatnenú službu.

SCHÉMA MONTÁŽE ZARIADENIA





ES vyhlásenie o zhode

Výrobca:

názov: **NAC Sp. z o.o.**
adresa: Al. Krakowska 39, 05-090 Raszyn, Poľsko

s plnou zodpovednosťou vyhlasuje, že stroj:

názov: **Akumulátorové nožnice na živý plot**
model: **HB-BL-LI-20V**
sériové číslo: 066 20 2490743106 0000 **000001** - 066 23 2490743106 0000 **999999**

spĺňa základné požiadavky:

- Smernica o strojových zariadeniach **MD 2006/42/ES**,
- Smernice o kompatibilite **EMC 2014/30/EU**,
- Smernica **NEE o hluku 2000/14/ES príloha V a 2005/88/ES**,
- Smernica o nebezpečných látkach **RoHS 2011/65/EÚ a 2015/863/EÚ**,

spĺňa požiadavky týchto harmonizovaných noriem:

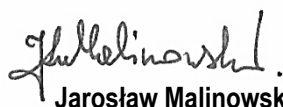
- **EN 60745-1:2009+A11:2010**,
- **EN 60745-2-15:2009+A1:2010**,
- **EN 55014-1:2017**,
- **EN 55014-2:2015**.

2000/14/ES: postup posudzovania zhody podľa prílohy V

- Nameraná maximálna hladina akustického výkonu L_{WA} je 90 dB(A),
- Garantovaná hladina akustického výkonu L_{WA} je 94 dB(A).

Miesto predloženia a uloženia technickej dokumentácie:

NAC Sp. z o.o.
Al. Krakowska 39,
05-090 Raszyn


Jarosław Malinowski

Riaditeľ pre technické záležitosti a certifikáciu

Raszyn, 3. februára 2020



ZÁRUKA

Vážené dámy a páni!

Ďakujeme vám za zakúpenie nášho produktu a blahoželáme k správnej voľbe. Zariadenie, ktoré ste si zakúpili, bolo navrhnuté a vyrobené s použitím najnovších technológií a ponúka prvotriedne štandardy kvality a spoľahlivosti, pričom je šetrné k životnému prostrediu.

Chceli by sme vám pripomenúť povinnosť dôkladne sa oboznámiť s postupmi uvedenia do prevádzky a obsluhy pred použitím zariadenia; tieto postupy sú uvedené v návode na použitie dodanom so zariadením.

☎ 801 044 450

Infolinka je v prevádzke od pondelka do piatka od 8.00 do 15.00. Cena hovoru podľa sadzieb jednotlivých sieťových operátorov.

Naša špecializovaná servisná sieť vám poskytne všetku potrebnú pomoc v oblasti technického a prevádzkového poradenstva.

Užitočné servisné informácie a zoznam autorizovaných servisných stredísk nájdete na webovej stránke:

✉ serwis.nac.com.pl

1. Spoločnosť NAC zaručuje efektívnu prevádzku zariadenia v súlade s technickými a prevádzkovými podmienkami opísanými v návode na použitie.
2. Záruka na pomôcku sa poskytuje na 24 mesiacov spotrebiteľovi ("t. j. fyzickej osobe, ktorá uskutočňuje právny úkon s podnikateľom, ktorý priamo nesúvisí s jeho obchodnou alebo profesionálnou činnosťou") a na 12 mesiacov, ak ju zakúpi podnikateľ ("t. j. fyzická osoba, právnická osoba a organizačná zložka, ktorá vykonáva obchodnú alebo profesionálnu činnosť vo vlastnom mene)". Po uplynutí tejto lehoty má používateľ nárok na opravu za úhradu. Na akumulátory sa záruka nevzťahuje.
3. Všetky závady zistené počas záručnej doby v dôsledku chýb materiálu, montáže alebo spracovania budú opravené bezplatne.
4. Základom pre získanie záručnej ochrany je doklad o kúpe zariadenia od autorizovaného distribútora NAC spolu s podpísaným výtlačkom tohto záručného listu, ktorý vydal oficiálny **autorizovaný distribútor NAC** v deň predaja. Záručná ochrana sa neposkytne, ak je záručný výtlačok certifikovaný/opečiatkovaný spoločnosťou, ktorá nie je autorizovaným distribútorom spoločnosti NAC. Táto záruka platí na území Poľskej republiky.
5. Závady na zariadení, na ktoré sa vzťahuje záruka, budú odstránené do 14 pracovných dní od prijatia v autorizovanom servisnom stredisku NAC. Túto lehotu možno vo výnimočných prípadoch predĺžiť na 30 pracovných dní.
6. Z dôvodov, ktoré poskytovateľ záruky nemôže ovplyvniť, môže byť vyššie uvedená lehota predĺžená, najmä ak si výrobok vyžaduje dodatočné overenie/skúšku alebo ak nastanú okolnosti v podobe vyššej moci, ktoré znemožňujú jej dodržanie, napr.: záplavy, požiar, štrajky, prírodné katastrofy, dovozné obmedzenia atď.
7. Záruka sa nevzťahuje na činnosti, ako je montáž, údržba, pravidelný servis, nastavenie a čistenie, ako ani na kontroly, výmeny oleja a filtrov vrátane materiálov a dielov použitých na uvedené činnosti. Tieto činnosti sa môžu vykonávať za poplatok. Záruka sa nevzťahuje na prirodzené opotrebovanie alebo zhoršenie funkčnosti akumulátorov v dôsledku bežného používania.
8. Na odstránenie závad alebo poškodenia je potrebné spotrebič spolu s dokladom o kúpe a platným záručným listom doručiť do: najbližšieho autorizovaného servisného strediska alebo využiť výhodný systém "door to door" alebo doručiť na miesto nákupu. Prístroj by sa mal predtým vyčistiť. Servisné miesto/obchod môže odmietnuť opravu nečistého spotrebiča. Ak sa má spotrebič prepravovať, je nevyhnutné, aby sa z neho pred odovzdaním kuriérovi alebo predajcovi vyliali prevádzkové kvapaliny (palivo a olej). Balenie musí zaručovať bezpečnú prepravu, odporúča sa originálne balenie.
9. Spôsob vybavenia sťažnosti určí poskytovateľ záruky. Poskytovateľ záruky nie je povinný dodať náhradné zariadenie počas trvania záručnej opravy.
10. Táto záruka platí za predpokladu, že spotrebič je správne prevádzkovaný, udržiavaný a obsluhovaný v súlade s priloženým návodom na použitie.
11. Používateľ je povinný okamžite prestať používať chybné zariadenie. Pokračovanie v prevádzke chybného zariadenia môže spôsobiť ďalšie poruchy a ohroziť zdravie alebo život používateľa alebo tretích osôb.
12. Záruka sa nevzťahuje na škody spôsobené: mechanickým poškodením, nesprávnym používaním, úpravami a opravami vykonanými neoprávnenými osobami. To platí aj pre montáž a používanie nesprávnych dielov a filtrov, mazív, olejov a palív.
13. Zničené prípadných záručných plomb alebo štítku so sériovým číslom môže byť dôvodom na odmietnutie záruky.
14. Záruka sa nevzťahuje na chyby spôsobené bleskom, požiarom, povodňou alebo inými prírodnými katastrofami.
15. Záruka sa nevzťahuje na spotrebné a prirodzene sa opotrebovávajúce diely, ktoré podliehajú opotrebovaniu počas prevádzky a ktorých stav musí kontrolovať používateľ, ako napríklad: klinové remene, žiarovky, filtre, zapaľovacie sviečky, kolesá, nože a ostria, úchyty na nože, žacie hlavy, rezacie reťaze, vodidlá reťazí, ovládacie káble, preťažovacie kľúče a čapy.
16. Spoločnosť NAC nenesie zodpovednosť za priame alebo nepriame škody, straty alebo náklady vyplývajúce z používania alebo nemožnosti používať zariadenie na akýkoľvek účel.
17. Ak je potrebné vykonať na spotrebiči údržbové práce pred vykonaním opravy, servis/obchod môže so súhlasom používateľa/osoby podávajúcej reklamáciu tieto práce vykonať za úhradu.
18. Ak sa počas opravy zistí, že je potrebné vymeniť komponenty súvisiace s bezpečnosťou používateľa alebo tretích strán (vrátane ostria, reťazí, vodidiel, ochranných krytov rezných komponentov a iných komponentov súvisiacich s bezpečnosťou), servisné stredisko je povinné tieto komponenty vymeniť, aj keď je to so súhlasom používateľa/osoby podávajúcej reklamáciu spoplatnené. V prípade odmietnutia reklamácie servis vráti výrobok bez vykonania opravy.
19. Záruka sa nevzťahuje na prípadné poškodenie predmetov alebo zranenie osôb.
20. Záruka na predávaný tovar nevyklučuje, neobmedzuje ani nepozastavuje práva kupujúcej fyzickej osoby vyplývajúce z ustanovení o nesúlade predávaného tovaru s právnymi predpismi v prípade väd tovaru.

ZÁRUČNÝ LIST

.....
Názov zariadenia *

.....
Model *

.....
Dátum predaja *

.....
Výrobné číslo zariadenia *

.....
Výrobné číslo motora

Vyhlasujem, že som sa oboznámil s návodom na použitie a záručným listom. Zakúpené zariadenie som nadobudol v prevádzkyschopnom stave, kompletne, s dokladom o kúpe.

Čitateľný podpis kupujúceho

.....
Pečiatka a čitateľný podpis predávajúceho *1

* Vypní predávajúci

***1 Vyhlasujem, že som oficiálnym autorizovaným distribútorom zariadení NAC.**

Poskytnutie nepravdivého vyhlásenia subjektom, ktorý nie je autorizovaným distribútorom zariadení NAC, môže mať za následok trestnoprávnu zodpovednosť predávajúceho podľa čl. 271 a čl. 286 Trestného zákona.

Č.	Dátumy	Popis opravy	Pečiatka podniku
	Dátum nahlásenia zariadenia		
	Dátum ukončenia opravy		
	Dátum vydania zariadenia		
	Dátum nahlásenia zariadenia		
	Dátum ukončenia opravy		
	Dátum vydania zariadenia		
	Dátum nahlásenia zariadenia		
	Dátum ukončenia opravy		
	Dátum vydania zariadenia		
	Dátum nahlásenia zariadenia		
	Dátum ukončenia opravy		
	Dátum vydania zariadenia		

OBJAVTE NOVÉ PRÍLEŽITOSTI

NAC
NEW AMERICAN CONCEPT



Vážený zákazník,



**v prípade záručných a servisných problémov
nás kontaktujte prostredníctvom webovej stránky**

serwis.nac.com.pl

HĽADAJ NÁS



Fotografie a popisy v tejto príručke sú majetkom spoločnosti NAC. V súlade s úradným vestníkom 94 č. 24 pol. 83, úprava podľa úradného vestníka 94 č. 43 pol. 170 je kopírovanie, spracúvanie a šírenie tohto materiálu ako celku alebo jeho časti bez súhlasu NAC zakázané a predstavuje porušenie autorských práv.

Tento návod neuvádza vlastnosti zakúpeného zariadenia, na ktoré sa vzťahuje, pokiaľ nemajú priamy vplyv na používanie zariadenia, a preto sa konkrétne technické údaje uvedené v návode môžu zmeniť, za čo spoločnosť NAC nezodpovedá.