

NÁVOD NA POUŽITIE A ZÁRUČNÝ LIST
BENZÍNOVÉ NOŽNICE NA ŽIVÝ PLOT
MODEL: HTP60-225-T

NAC
NEW AMERICAN CONCEPT

SERWIS.NAC.COM.PL

KOMPLEXNÁ SERVISNÁ OBSLUHA



Zabezpečíme vám svätý pokoj



BENZÍNOVÉ NOŽNICE NA ŽIVÝ PLOT MODEL: HTP60-225-T

**Výrobca: NAC Sp. z o.o.
Al. Krakowska 39, 05-090 Raszyn
tel. +48 22 314 93 00
www.nac.com.pl, bok@nac.com.pl**

**Centrálny servis - Sklad
Strobów 2E, 96-100 Skierniewice
tel. 801 044 450, +48 22 314 93 00
serwis.nac.com.pl, serwis@nac.com.pl**



Pozor!

**Kým začnete náradie montovať alebo prevádzkovať,
prečítajte si tento návod na použitie.**

Prístroj je určený na obsluhu priestoru okolo domu.

**Používanie zariadenia na profesionálne, poloprofesionálne alebo komerčné účely
ruší platnosť záruky.**

OBSAH

Obsah	3
Technické údaje	3
Opis grafických stránok a piktogramov	4
Bezpečnostné pravidlá pre stroje a zariadenia so spaľovacím motorom	5
Všeobecné bezpečnostné predpisy	5
Osobitné bezpečnostné predpisy pre benzínové nožnice na živý plot	7
Informácie o vplyve látok vo vnútri zariadenia na zdravie	8
Informácie o vplyve látok vo vnútri zariadenia na životné prostredie	8
Informácie o systéme zberu odpadu z elektrických a elektronických zariadení a úlohe domácností	8
Bezpečnosť a zodpovednosť výrobcu	9
Zvyškové riziko	9
Ďalšie informácie pre používateľa	9
Použitie	10
Príprava na prácu	10
Spustenie nožníc	12
Používanie	13
Čistenie, údržba a skladovanie	14
Preprava	15
Prehliadky a diagnostika problémov	16
Záruka a servis	17
Schémy montáže zariadenia	18
Vyhlásenia o zhode	20
Záručné podmienky	22
Záručný list	23

TECHNICKÉ ÚDAJE

Nožnice na živý plot	
Typ, model	HTP60-225-T
Motor	1E32F
Palivová zmes	Počas prvých 10 hodín používajte zmes 25:1 (2,5 litra benzínu na každých 100 ml oleja pre dvojtaktný motor, po 10 hodinách používajte zmes 40:1 4 litre benzínu na každých 100 ml oleja pre dvojtaktný motor)
Zdvihový objem motora	22,5 cm ³
Menovitý výkon stroja	0,65 kW - 6500 ot/min
Maximálny krútiaci moment motora	0,9 Nm - 5500 ot/min
Objem palivovej nádrže	0,6 l
Olej do zmesi (odporúčaný)	NAC OIL MIX
Maximálna rýchlosť otáčania bez záťaže	8000 ot/min
Rozsah voľnobežných otáčok motora	3000 ± 300 ot/min
Dĺžka rezacieho noža	60 cm
Maximálny priemer rezu	2,8 cm
Zaručená hladina akustického výkonu LWA	114 dB (A)
Hladina akustického tlaku LpA na pracovisku; neistota merania	LpA = 97,1 dB (A) K = 3 dB
Hodnota vibrácií prenášaných strojom a pôsobiacich na horné končatiny operátora; neistota merania	predná rukoväť a $a_{front_hv, eq}$ 7,024 m/s ² zadná rukoväť a $a_{rear_hv, eq}$ 5,699 m/s ² K= 1,5 m/s ²
Hmotnosť zariadenia	~6 kg
Rok výroby	2024

Súčasťou súpravy nožníc na živý plot je

- Nožnice na živý plot,
- Kryt reznej lišty,
- Popruh na prenášanie,
- Skrutky, matice, potrebné kľúče,
- Návod na obsluhu, ES vyhlásenie o zhode, záručné podmienky a záručný list.



1. Pozor! Nebezpečenstvo. Zachovajte mimoriadnu opatnosť.
2. Dôležité! Prečítajte si návod na použitie a dodržiavajte upozornenia.
3. Zariadenie uchovávajte mimo dosahu detí.
4. Riziko poranenia predmetmi vyhodnými pracujúcim strojom.
5. Poznámka: Ruky a chodidlá držte mimo dosahu čepelí nožov.
6. Pozor! Rezací mechanizmus beží ešte chvíľu po vypnutí zariadenia.
7. Poznámka: Pred údržbou a/alebo opravou odpojte vysokonapäťovú rúrku od zapalovacej sviečky.
8. Používajte ochranné rukavice. Noste ochrannú obuv.
9. Noste ochranné okuliare a chrániče sluchu.
10. Poznámka: Výfukové plyny sú škodlivé pre zdravie. Hrozí nebezpečenstvo otravy alebo udusenía. Zariadenie nepoužívajte v uzavretých priestoroch. Dodržiavajte bezpečnú vzdialenosť od budov. Dodržujte odstup od okolostojacich osôb min. 15 m.
12. Nepracujte v daždi alebo pri vysokej vlhkosti.
13. Upozornenie: Horúci povrch môže spôsobiť popáleniny.
14. Nevyhadzujte zariadenie, ktoré doslúžilo. Používateľ je povinný odovzdať zariadenie, ktoré doslúžilo, na zberné miesto určené na recykláciu odpadu.



PAMÄTAJTE

- Pri práci na svahoch a v naklonenom teréne dbajte na zvýšenú opatnosť.
- Poznámka: Ruky a chodidlá udržiavajte mimo dosahu rotujúcich komponentov.
- Pred začatím prác skontrolujte a vyčistite miesto.
- Pred čistením, opravou alebo kontrolou stroja sa uistite, že sa nôž a všetky pohyblivé časti zastavili.
- Neprenášajte nožnice so zapnutým motorom.
- Ako palivo používajte iba zmes benzínu a oleja.

Ďalšie označenia na zariadení



Výrobný štítok



Garantovaná hladina akustického výkonu



Upozornenia



Štítok s údajmi sa nachádza na kryte jednotky. Informácie na štítku sú nevyhnutné na určenie správnych náhradných dielov a obslužných úkonov.

Tento návod je neoddeliteľnou súčasťou zariadenia. Mal by byť uložený v priestore na to určenom tak, aby bol ľahko prístupný. Nezabudnite tieto pokyny odovzdať novému majiteľovi alebo používateľovi v prípade ďalšieho predaja alebo prevodu zariadenia na inú osobu.

BEZPEČNOSTNÉ PRAVIDLÁ PRE STROJE A ZARIADENIA SO SPAĽOVACÍM MOTOROM

Zariadenie sa považuje za vhodné na použitie v krajinách s miernym, rovnomerne vlhkým podnebím. Môže sa používať aj v iných krajinách.



VAROVANIE!

- Pozorne si prečítajte pokyny. Oboznámte sa s bezpečnostnými predpismi pre zariadenia poháňané spaľovacím motorom, ako aj s ovládaním a správnym používaním zariadenia.
- Nedodržanie nasledujúcich upozornení a bezpečnostných pokynov môže mať za následok úraz elektrickým prúdom, požiar a/alebo vážne zranenie.
- Tento návod si uschovajte pre budúce použitie.
- Toto zariadenie nie je určené na používanie osobami (vrátane detí) so zníženými fyzickými, zmyslovými alebo duševnými schopnosťami alebo osobami, ktoré nemajú dostatočné skúsenosti alebo nie sú oboznámené s týmto zariadením, pokiaľ nie sú pod dohľadom alebo pokiaľ to nie je v súlade s pokynmi na používanie, ktoré im poskytli osoby zodpovedné za ich bezpečnosť.
- Nedovoľte, aby spotrebič obsluhovali deti, mladiství do 16 rokov a osoby, ktoré nie sú oboznámené s návodom na obsluhu.

VŠEOBECNÉ BEZPEČNOSTNÉ PREDPISY

Bezpečnosť na pracovisku

- Pracovisko má byť upratané a dobre osvetlené. Neporiadok a zlé osvetlenie prispievajú k vzniku nehôd.
- Deti a pozorovatelia by nemali mať povolený vstup do priestorov, kde sa používajú zariadenia so spaľovacím motorom. Strata pozornosti môže viesť k strate kontroly nad zariadením. Záhradné príslušenstvo nemá byť v dosahu iných osôb.
- Prevádzkovateľ alebo používateľ je zodpovedný za nehody alebo nebezpečenstvo, ktoré vznikne iným osobám alebo na životnom prostredí.

Bezpečná manipulácia s palivom

- Spaľovací motor je poháňaný benzínom alebo zmiešaným palivom (**pozri typ paliva v technických údajoch zariadenia**).
- Benzín by sa mal skladovať len v špeciálne pripravených nádobách (kanistroch).
- Benzín uchovávajte mimo faktorov, ktoré môžu spôsobiť požiar, napr. kotol, ohnisko, otvorený oheň, miesta, kde sú elektrické iskry, zvýšená teplota, iskry spôsobené zváraním alebo iné zdroje tepla, ktoré môžu palivo zapáliť.
- Palivovú nádrž plňte len na čerstvom vzduchu.
- Je mimoriadne nebezpečné fajčiť alebo používať otvorený oheň počas chodu spotrebiča alebo pri plnení palivovej nádrže.
- Pred naplnením nádrže palivom vždy najprv vypnite a ochlaďte motor.
- Nádrž nenapĺňajte nad spodný okraj plniaceho hrdla, benzín má vysokú tepelnú rozťažnosť.
- V prípade rozliatia paliva ho okamžite utrite suchou handrou.
- Pri plnení palivovej nádrže dbajte na to, aby ste palivo nevyliali na oblečenie. Oblečenie nasiaknuté benzínom sa môže vznietiť, preto si ho okamžite prezlečte.
- Po naplnení nádrže spotrebiča palivom pevne utiahnite uzáver a pred naštartovaním motora premiestnite nádobu na palivo na miesto vzdialené najmenej 3 m od miesta plnenia.
- Pred naštartovaním motora skontrolujte tesnosť celého palivového systému, najmä palivovej nádrže, palivového potrubia, konektorov, plniaceho viečka a okolia karburátora. Ak zistíte netesnosť palivového systému, motor neštartujte, pretože hrozí nebezpečenstvo požiaru.
- Prístroj by nemal pracovať vo výbušnom prostredí, ktoré tvoria horľavé kvapaliny, plyny alebo prach. Spaľovací motor môže produkovať iskry, ktoré môžu zapáliť prach alebo výpary.
- Spotrebič nepoužívajte, ak máte problém s jeho vypnutím. Každé zariadenie, ktoré sa nedá vypnúť, je nebezpečné a musí sa dať opraviť.
- Neskladujte spotrebič s naplnenou palivovou nádržou v interiéri. Benzínové výpary sú horľavé a nebezpečné pre zdravie.



POZOR!

Vyhňte sa vdychovaniu benzínových výparov a emisií. Benzín, benzínové výpary a emisie môžu spôsobiť otravu.

Zariadenie nezapínajte v uzavretých alebo zle vetraných priestoroch. Ak pocítite bolesti hlavy, nevoľnosť, problémy so sluchom alebo zrakom, okamžite prerušte prácu.

Osobná bezpečnosť

- Pri práci so zariadením musíte byť predvídavi, pozorovať, čo robíte, a zachovávať rozvahu. Nepoužívajte elektrické náradie ak ste unavení alebo pod vplyvom omamných látok, alkoholu či liekov. Chvilíková nepozornosť pri práci môže spôsobiť vážne zranenie.

- Je potrebné používať ochrannú výbavu. Je potrebné vždy nosiť ochranné okuliare. Používanie ochrannej výbavy ako napr. protiprachovej masky, protišmykovej obuvi, prilby či ochrany sluchu v príslušných podmienkach znižuje závažnosť prípadných zranení.
- Pred spustením prístroja odstráňte všetky predmety a kľúče. Ponechanie kľúča v rotujúcej pracovnej časti stroja môže spôsobiť zranenie osôb.
- Nebuďte pri práci príliš vyklonení. Celý čas pevne stojte a udržiavajte rovnováhu. Budete môcť lepšie zareagovať v neočakávaných situáciách.
- Je potrebné správne sa obliekať. Nenoste voľné odevy ani šperky. Vlasy, odevy a rukavice majú byť vzdialené od pohyblivých častí náradia. Voľné odevy, šperky či dlhé vlasy môžu byť zachytené pohyblivými časťami náradia.
- Počas pracovnej činnosti držte náradie za dodatočné úchyty, ak je nimi vybavené. Strata kontroly nad ovládaním náradia môže viesť k zraneniam.
- Spotrebič nepoužívajte, ak máte problém s jeho vypnutím. Každé zariadenie, ktoré sa nedá vypnúť, je nebezpečné a musí sa dať opraviť.



Napriek prirodzene bezpečnej konštrukcii, použitiu bezpečnostných opatrení a ďalších ochranných opatrení vždy existuje zvyškové riziko úrazu počas práce.

Používanie a starostlivosť o zariadenie

- Prístroj nepreťažujte. Používajte náradie s výkonom, ktorý je primeraný vykonávanej práci. Správne vybavenie vám umožní lepšie a bezpečnejšie pracovať pri záťaži, na ktorú je prispôbené.
- Nepoužívané zariadenie skladujte mimo dosahu detí. Nedovoľte, aby náradie používal niekto, kto s ním nie je oboznámený a kto neovláda ustanovenia tohto návodu na použitie. Nástroje a zariadenia poháňané spaľovacím motorom sú v rukách nevyškolených používateľov nebezpečné.
- Náradie poháňané spaľovacím motorom je nutné udržiavať v dobrom stave. Treba kontrolovať sústredenosť alebo zaseknutie pohyblivých častí, zlomenie častí a všetky ostatné faktory, ktoré môžu ovplyvniť prevádzku zariadenia. Ak sa zistí poškodenie, zariadenie je nutné pred použitím opraviť. Príčinou mnohých nehôd je neodborný spôsob opravy a/alebo údržby zariadenia.
- Pred použitím náradia je potrebné vymeniť všetky poškodené, opotrebované a chybné diely. Ak sú výstražné tabuľky na náradí nečitateľné alebo poškodené, je nutné ich vymeniť.
- Výstražné tabuľky a náhradné diely je možné objednať si v servise firmy NAC a u autorizovaných dodávateľov.
- Elektrické náradie na spaľovací pohon, zariadenia, pracovné nástroje atď. sa musia používať v súlade s týmito pokynmi, pričom sa musia zohľadniť podmienky a druh vykonávanej práce. Používanie náradie spôsobom, na ktorý nie je určené, môže byť nebezpečné.

Prevádzka a používanie náradia vybaveného akumulátorom

- Pred vložením akumulátorov do náradia skontrolujte, či je vypínač v polohe "vypnuté". Vloženie akumulátorov do zariadenia, keď je vypínač v polohe "zapnuté", môže spôsobiť vážne poranenie osôb.
- Používajte iba nabíjačku odporúčanú producentom. Používanie nabíjačky určenej na iné druhy akumulátorov môže byť príčinou požiaru.
- Nikdy nepoužívajte iné akumulátory ako tie, ktoré odporúča producent. Používanie iných akumulátorov môže byť príčinou vážneho zranenia alebo požiaru.
- Keď sa náradie nepoužíva, vyberte z neho akumulátor. Akumulátor uskladňujte mimo dosahu kovových predmetov, ako sú napr.: sponky na papier, mince, klince, skrutky a pod., ktoré by mohli skratovať svorky akumulátora. Skrat svoriek akumulátora môže viesť k popáleniu alebo vzniku požiaru.
- V extrémnych podmienkach môže akumulátor tiecť. Takejto tekutiny sa rozhodne nedotýkajte. Ak sa jej náhodou dotknete, okamžite dotknuté miesto obmyte vodou. Ak sa takáto tekutina dostane do očí, okamžite vyhľadajte lekára. Takáto tekutina môže spôsobiť podráždenie alebo popálenie.
- **POZOR!** Nabíjačky a napájacie káble sú určené na prevádzku v interiéroch a v suchom prostredí.
- Je zakázané používať nabíjačky a napájacie káble v exteriéroch a v priestoroch s vysokou vlhkosťou, akými sú kúpeľne či pivnice.



Riziko úrazu elektrickým prúdom a/alebo poškodenia zariadenia.

Oprava

- Pred akýmkoľvek nastavením, výmenou dielov alebo skladovaním odstráňte kábel zo zapaľovacej sviečky. Takéto preventívne bezpečnostné opatrenia znižujú riziko náhodného spustenia.
- Opravy zverte kvalifikovanej osobe a používajte iba originálne náhradné diely. Tým sa zabezpečí nepretržitá bezpečná prevádzka zariadenia. Odporúča sa, aby všetky servisné úkony vykonával autorizovaný servis firmy NAC.



POZOR!

Nebezpečenstvo udusení detí v prípade hry s obalom výrobku.

Obal, najmä plastové vrečko, uchovávajte mimo dosahu detí.



UPOZORNENIE!

- Je potrebné dodržiavať všetky bezpečnostné usmernenia, pokyny, popisy a údaje, ktoré sú dodané so zariadením. Nedodržanie nasledujúcich odporúčaní môže predstavovať riziko vážneho zranenia.
- Na čistenie nožníc použite mäkkú, suchú látku. Nikdy nepoužívajte žiadne čistiace prostriedky ani alkohol.
- Používajte osobné ochranné prostriedky: ochranné okuliare, ochranné rukavice, ochrannú obuv a ochranný odev. Mali by sa používať chrániče sluchu. Dlhodobé vystavenie hluku môže viesť k strate sluchu.
- Pravidelne čistite vetracie otvory zariadenia. Dúchadlo motora vŕhne prach do vonkajšej časti náradia, pričom veľké nahromadenie kovového prachu môže spôsobiť elektrické nebezpečenstvo.
- Používať sa môžu len nožnice v dobrom technickom stave; v prípade potreby vykonajte potrebné práce alebo sa obráťte na servisné stredisko. Odporúča sa využívať služby autorizovaného poskytovateľa servisných služieb NAC.
- Pred každým spustením skontrolujte, či:
 - ✓ zariadenie je zostavené v súlade s návodom na použitie,
 - ✓ rezný nástroj je v dobrom technickom stave; pravidelne by sa malo kontrolovať upevnenie reznej lišty, poškodenie a opotrebenie;
 - ✓ bezpečnostné zariadenia (napr. kryt rezacej jednotky, puzdro, rukoväť, spínač motora) sú v dobrom technickom stave a správne fungujú.
- Pred nastavovaním, čistením a údržbou vypnite motor.
- Zariadenie nepoužívajte, keď sú v jeho blízkosti iné osoby, najmä deti alebo zvieratá.
- Neprevádzkujte poškodené nožnice.
- Neprenášajte zariadenie so zapnutým motorom.
- Vypnite nožnice, keď:
 - nechávate zariadenie bez dozoru,
 - pred nastavením,
 - pred kontrolou, čistením alebo opravou zariadenia,
 - po zasiahnutí cudzím predmetom,
 - v prípade vzniku abnormálnych vibrácií.

Príprava

- Pri práci so zariadením vždy noste pevnú obuv a dlhé nohavice; zariadenie nepoužívajte naboso alebo v sandáloch.
- Pozorne skontrolujte oblasť, kde budete pracovať, a odstráňte všetky vyčnievajúce kamene, konáre, drôty a iné cudzie predmety, o ktoré by ste mohli pri práci zakopnúť.
- Vo vysokej tráve možno prehliadnuť prekážky (napr. pne, korene), preto pred prácou so strojom označte všetky prekážky skryté v tráve, ktoré sa nedajú odstrániť.
- Pred použitím a po páde alebo inom náraze nožnice vizuálne skontrolujte, aby ste zistili akékoľvek významné poškodenie, ktoré môže ovplyvniť bezpečnosť.



PAMÄTAJTE! Nenechávajte nožnice bez dozoru. Nikdy nenechávajte nožnice v prevádzke, pretože môže dôjsť k ich neúmyselnému použitiu, ktoré môže spôsobiť nehodu.

Použitie

- Pracujte len pri dennom alebo dobrom umelom osvetlení.
- Nepracujte v daždi, najmä počas búrky a pri vysokej vlhkosti.
- Nepracujte v silnom vetre alebo počas iných poveternostných podmienok, ktoré by mohli spôsobiť nebezpečnú situáciu pri používaní zariadenia.
- Dôležitá je správna pracovná poloha. Aby sa zabránilo nadmernej únave, odporúča sa často meniť pracovnú polohu.
- Každých 15 minút prerušte prácu - odpočinok je nevyhnutný. Únava a rozptýlenie môžu prispieť k nehode.
- Pri práci dbajte na stabilné postavenie nôh a nezabudnite udržiavať rovnováhu po celý čas.
- Pri práci na šikmej ploche dbajte na to, aby vaše nohy stáli pevne.
- Nepracujte príliš dlho kvôli možnosti mravčenia alebo znecitlivenia prstov a rúk. Ak sa tieto príznaky objavia, prerušte ďalšiu prácu.
- Pozor! Zariadenie spôsobuje vibráciu končatín počas prevádzky. Hodnota zrýchlenia vibrácií je uvedená v tabuľke s menovitými údajmi. Dlhodobé vystavenie rúk vibráciám počas niekoľkých mesiacov alebo rokov môže spôsobiť chorobu bielych prstov, zníženie teploty končatín spôsobené ischémiou. Príznaky ako brnenie, necitlivosť, precitlivosť na chlad by sa nemali podceňovať, choďte k lekárovi.
- Zariadenie nepoužívajte s poškodenými krytmi buď vonkajšími časťami alebo bez ochrany.
- Motor nožníc spustíte podľa pokynov.
- Palivo doplňujte po vypnutí motora a po jeho vychladnutí, pretože hrozí riziko rozliatia a vznietenia od horúcich súčastí nožníc.
- Počas práce sa nožnicami nedotýkajte odkrytých častí tela, aby ste predišli možným popáleninám.

- Pri práci držte nožnice oboma rukami za príslušné rukoväte.
- Režte pri vysokých otáčkach motora.
- Nenarovnávajte ramená, nekrájajte nad výškou ramien.



POZOR! Napriek konštrukcii, ktorá je bezpečná už od návrhu, použitiu bezpečnostných opatrení a dodatočných ochranných opatrení vždy existuje zvyškové riziko úrazu.

Údržba a skladovanie



UPOZORNENIE!

- Pred opravou alebo údržbou sa uistite, že sa motor nožníc zastavil a je studený. Odpojte vysokonapäťový kábel od zapalovacej sviečky, aby ste zabránili náhodnému spusteniu motora.
- Upozorňujeme, že v nádrži zariadenia môže byť palivo. Bezpečnostné pravidlá pre manipuláciu s palivom sú opísané v tejto príručke v kapitole: "Bezpečná manipulácia s palivom".
- Udržujte všetky matice a skrutky v dobrom stave, aby ste zaistili bezpečnú prevádzku.



Zariadenie treba po použití očistiť od zvyškov pilín, prachu a nečistôt.



POZOR! Pred vykonaním akejkoľvek kontroly alebo údržby sa vždy uistite, že je zariadenie vypnuté.

Pomocou jemnej kefy, štetca alebo handričky očistite prach z vonkajších častí, nožnice môžete vyčistiť pomocou stlačeného vzduchu. Čistenie vlhkou handričkou je prípustné, avšak pod podmienkou, že sa zariadenie ihneď vysuší. Kovové časti by mali byť chránené olejom. Pravidelne čistite vetracie otvory stlačeným suchým vzduchom. Do vetracích otvorov nekladajte ostré predmety.

Po dokončení prác je potrebné:

- Utrieť vetracie otvory a udržiavať ich bez nečistôt.
- Nožnice utrieť suchou handričkou.



POZOR! Na čistenie nikdy nepoužívajte agresívne alebo žieravé čistiace prostriedky, pretože môžu poškodiť plastové časti zariadenia. Umývanie nožníc prúdom vody nie je prípustné, voda môže poškodiť elektrické časti nožníc.

Čistiace prostriedky a rozpúšťadlá, ako napríklad benzín, tetrachlórmetán, chlórované čistiace rozpúšťadlá, amoniak a čistiace prostriedky pre domácnosť obsahujúce amoniak, môžu poškodiť plastové komponenty.

Pozor! Nožnice by sa mali skladovať v dobre vetranej miestnosti na suchom, bezprašnom mieste.

Uskladňujte iba funkčné zariadenie; závady sa musia odstrániť pred uskladnením.

V prípade nehody alebo poruchy

V prípade nehody zariadenie okamžite zastavte/vypnite a zavolajte pomoc (ak si to situácia vyžaduje).

V prípade poruchy zastavte/vypnite stroj a obráťte sa na autorizované servisné stredisko, ktoré poruchu odstráni.

INFORMÁCIE O VPLYVE LÁTKOK VO VNÚTRI ZARIADENIA NA ZDRAVIE

V zariadení sa nachádza malé množstvo maziva a/alebo oleja, látky, ktorá je potenciálne nebezpečná pre zdravie.

Pri kontakte zmesi s očami môže dôjsť k miernemu podráždeniu očí (začervenanie spojiviek). Odporúča sa látku opláchnuť teplou vodou.

Kontakt s pokožkou môže niekedy spôsobiť začervenanie, podráždenie a vysušenie pokožky, najmä pri dlhodobom kontakte. Látku sa odporúča zmyť teplou vodou.

Prehltnutie maziva môže spôsobiť príznaky podráždenia slizníc tráviacej sústavy (nevoľnosť, vracanie, hnačka, bolesť brucha).

Indikácie pre potrebu okamžitej lekárskej pomoci a osobitného ošetrovania poškodenej osoby: o urgentnom ošetrovaní rozhodne lekár po dôkladnom posúdení stavu poškodenej osoby. Symptomatická liečba.

INFORMÁCIE O VPLYVE LÁTKOK VO VNÚTRI ZARIADENIA NA ŽIVOTNÉ PROSTREDIE

Látky a komponenty zariadenia môžu byť nebezpečné pre životné prostredie.

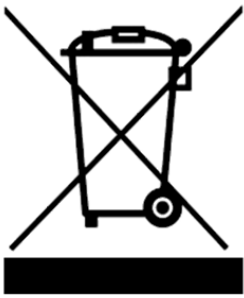
INFORMÁCIE O SYSTÉME ZBERU ODPADU Z ELEKTRICKÝCH A ELEKTRONICKÝCH ZARIADENÍ A ÚLOHE DOMÁCNOSTÍ

1. Každý zákazník môže nechať svoje staré zariadenie v predajni, v ktorej si zakúpil nové zariadenie, pretože predajňa je povinná prijať staré zariadenie bezplatne, ak si v nej zakúpi nové zariadenie rovnakého typu a funkcií.
2. Každý zákazník môže odovzdať elektroodpad v mieste dodania.

Podľa platných právnych predpisov je distribútor pri dodávke zariadenia určeného pre domácnosť kupujúcemu (zákazníkovi) povinný bezplatne prevziať použité zariadenie pre domácnosť v mieste dodávky tohto zariadenia za predpokladu, že použité zariadenie je rovnakého typu a plnilo rovnaké funkcie ako dodané zariadenie.

3. Každý zákazník môže svoje použité zariadenie nechať vo veľkom obchode bez toho, aby si musel kupovať nové zariadenie. Podľa platných právnych predpisov sa na predajne domácich spotrebičov s predajnou plochou najmenej 400m² vzťahuje povinnosť bezplatne prijať použité vybavenie pre domácnosť, ktorého vonkajšie rozmery nepresahujú 25 cm, bez toho, aby museli klienti zakúpiť nové vybavenie pre domácnosť.
4. Každý zákazník môže svoje použité zariadenie odovzdať na zbernom mieste. Informácie o najbližšom mieste nájdete na webovej stránke obce alebo na nástenke miestneho úradu.
5. Ak sa rozhodnete dať zariadenie opraviť v servisnom stredisku a oprava zariadenia nie je ekonomicky alebo technicky možná, servisné stredisko je povinné zariadenie bezplatne prijať.
6. Domácnosť zohráva veľmi dôležitú úlohu pri opätovnom používaní a zhodnocovaní odpadových zariadení. Vhodným zaobchádzaním s opotrebeným zariadením sa predchádza možným negatívnym dôsledkom na životné prostredie a ľudské zdravie.

Takto zozbierané prístroje sa posielajú do špecializovaných spracovateľských zariadení, kde sa z nich najprv odstránia nebezpečné zložky. Zvyšné komponenty sa zhodnotia a recyklujú. Každé zariadenie napájané elektrinou alebo batériami by malo byť označené symbolom preškrtnutého koša:



Symbol preškrtnutého odpadkového koša umiestnený na zariadení, obale alebo sprievodných dokumentoch znamená, že výrobok sa nesmie likvidovať spolu s iným odpadom. Používateľ je povinný odovzdať použité zariadenie na určené zberné miesto na riadne spracovanie. Označenie zároveň znamená, že zariadenie bolo uvedené na trh po 13. auguste 2005.

Použité zariadenie nelikvidujte spolu s iným odpadom!
Hrozia za to pokuty.

Vhodným zaobchádzaním s opotrebeným zariadením sa predchádza možným následkom na životné prostredie a ľudské zdravie.

Zároveň tým šetríme prírodné zdroje našej Zeme, keďže opätovne využívame suroviny získané pri ďalšom spracovaní zariadení.

BEZPEČNOSŤ A ZODPOVEDNOSŤ VÝROBCU

Akékoľvek použitie zariadenia, ktoré nie je v súlade s popisom v tejto príručke, sa považuje za nevhodné a výrobca nenesie zodpovednosť za akékoľvek škody alebo ujmy vyplývajúce z takéhoto konania.

Správne používanie zariadenia zahŕňa aj dodržiavanie podmienok prevádzky, údržby, skladovania a opráv stanovených výrobcom.

Aby sa predišlo nehodám, musia sa dodržiavať všetky pravidlá bezpečného používania a predchádzania rizikám.

Akékoľvek zmeny vykonané používateľom na konštrukcii zariadenia môžu ovplyvniť jeho bezpečné používanie a zbavujú výrobcu zodpovednosti za spôsobené škody alebo zranenia.

ZVÝŠKOVÉ RIZIKO

Hoci je výrobca zodpovedný za konštrukciu zariadenia, ktorá eliminuje nebezpečenstvá, niektorým prvkom rizika počas prevádzky sa nedá vyhnúť. Zvyškové riziká vyplývajú z chybného správania obsluhujúcej osoby.

Najväčšie nebezpečenstvo hrozí pri vykonávaní týchto zakázaných činností:

- používanie spotrebiča deťmi,
- používanie zariadenia na iné účely, ako sú popísané v návode na použitie,
- keď sa v blízkosti nachádzajú iné osoby, najmä deti alebo zvieratá,
- používanie spotrebiča osobami, ktoré nie sú oboznámené s návodom na použitie,
- používanie zariadenia bez vhodného ochranného odevu a obuvi chrániacej chodidlá,
- používanie spotrebiča s poškodeným krytom alebo vonkajšími časťami a bez riadne namontovaných bezpečnostných zariadení.

Pri dodržiavaní odporúčaní uvedených v návode na použitie je možné eliminovať zvyškové riziko pri používaní zariadenia. V prípade nedodržania uvedených odporúčaní hrozia riziká.

ĎALŠIE INFORMÁCIE PRE POUŽÍVATEĽA

Vykonávanie údržby a nastavovania pred začiatkom sezóny alebo po nej môže byť problematické aj pre pokročilých používateľov. Na splnenie týchto potrieb by vám spoločnosť NAC rada ponúkla službu prípravy vášho stroja na uskladnenie a/alebo prevádzku. Táto služba môže zahŕňať: výmenu zapalovacích sviečok, čistenie, údržbu, výmenu oleja, výmenu filtrov a mazanie pohyblivých častí, ostrenie a vyvažovanie nožov a ďalšie práce spojené s nastavením a údržbou zariadenia. Tým sa zabezpečí dlhodobá a spoľahlivá prevádzka a bude jasné, že prístroj je bezpečný.



POUŽITIE

Zariadenie je určené výlučne na použitie v domácej záhrade v súlade s popisom a bezpečnostnými pravidlami uvedenými v tomto návode na použitie. Nožnice na živé ploty sa široko používajú pri údržbe živých plotov a okrasných kríkov.

Akékoľvek iné použitie môže byť pre používateľov nebezpečné a môže spôsobiť poškodenie zariadenia.

Zariadenie by sa okrem iného nemalo používať na:

- rezanie iných materiálov a predmetov ako okrasných kríkov a živých plotov,
- kosenie trávnikov,
- drvenie konárov,
- vysávanie lístia.

PRÍPRAVA NA PRÁCU

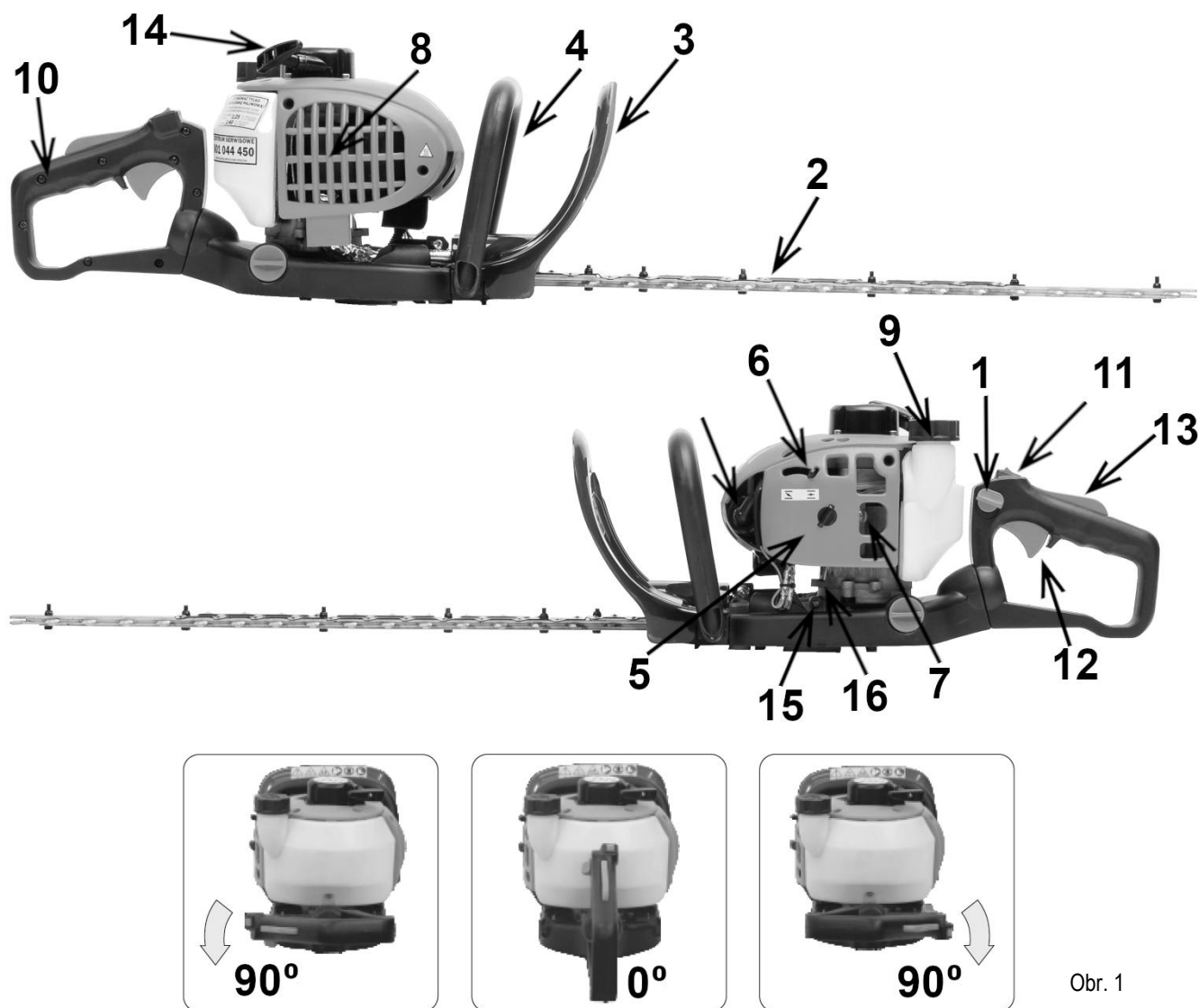
Výrobca dodáva nožnice v kartónovom obale v čiastočne rozloženom stave. Po oboznámení sa s návodom na použitie a montážnymi výkresmi by montáž nožníc nemala byť príliš zložitá. Všetky potrebné komponenty na montáž sú súčasťou balenia.



UPOZORNENIE! Čepel nožníc má veľmi ostré hrany. Kvôli bezpečnosti používajte hrubé ochranné rukavice.

- Nepribližujte sa k nožu, pretože sa po naštartovaní motora začne pohybovať.
- Rukoväte by mali byť suché, čisté a bez oleja alebo palivovej zmesi.
- Pred odložením nožníc na živý plot vždy vypnite motor.

Konštrukcia nožníc na živý plot (Obr. 1)



Obr. 1

- | | |
|---|---|
| 1. Blokovacie zariadenie na zmenu polohy rukoväte | 10. Základná rukoväť |
| 2. Rezná lišta | 11. Spínač zapnutia/vypnutia |
| 3. Kryt | 12. Páka škrtiacej klapky (páka akceleračtor) |
| 4. Podporná rukoväť | 13. Zámok páky škrtiacej klapky |
| 5. Kryt vzduchového filtra | 14. Rukoväť štartéra s lankom (štartér) |
| 6. Sacia páka | 15. Maznička na mazanie prevodovky |
| 7. Palivové čerpadlo | 16. Hnací mechanizmus |
| 8. Tlmič | 17. Zapaľovacia sviečka |
| 9. Palivová nádrž | |

Plnenie palivovej nádrže

Palivová nádrž sa musí naplniť pred prvým spustením.

Pri tankovaní paliva je potrebné dodržiavať nasledujúce pravidlá:

- motor nemôže bežať,
- motor nesmie byť horúci,
- palivo sa nesmie rozliať.

Dobre filtrovaný bezolovnatý benzín s oktánovým číslom 95 zmiešajte s kvalitným motorovým olejom - syntetickým alebo polosyntetickým určeným pre vzduchom chladené dvojtaktné vysokootáčkové motory a naplňte palivovú nádrž. Odporúčané oleje sú NAC OIL MIX.



Obr. 2

Doplnenie paliva do nádrže nožníc:

- odskrutkujte uzáver palivovej nádrže **1 (Obr. 2)**,
- nalejte vopred pripravenú palivovú zmes,
- zatvorte uzáver palivovej nádrže **1 (Obr. 2)**.

Palivová zmes

Pre dvojtaktné vysokootáčkové motory používajte bezolovnatý benzín Eurosuper 95 a syntetický alebo polosyntetický olej.

Odporúčaný pomer zmesi:

Podmienky	Benzín : Olej
Až 10 hodín prevádzky	25 : 1
Po 10 hodinách prevádzky	40 : 1

Tabuľka pre zmes 25:1

Množstvo benzínu v litroch	1	2	3	4	5
Objem oleja v ml	40	80	120	160	200

Tabuľka pre zmes 40:1

Množstvo benzínu v litroch	1	2	3	4	5
Objem oleja v ml	25	50	75	100	125

POZOR! Je zakázané používať iné pomery zmesi pod hrozbou straty záruky.



Pozor!

Väčšinu problémov s motorom spôsobuje nesprávna alebo stará zmes, používanie starého paliva alebo nesprávneho oleja. Benzín skladovaný dlhšie ako 30 dní by sa nemal používať na miešanie - po uplynutí tejto doby môže stratiť svoje vlastnosti, rozvrstviť sa a zložky sa môžu vyzrážať. To môže mať za následok zhoršenie stavu motora, znečistenie prírodného systému, upchatie palivového filtra alebo zastavenie motora. Používanie oleja typu "MIXOL" a jeho derivátov a olejov pre štvortaktné motory je zakázané. Pripravená zmes by sa nemala skladovať dlhšie ako 30 dní, pretože po tomto čase môže stratiť svoju kvalitu a mazacie vlastnosti. Ak má byť zariadenie mimo prevádzky dlhšie ako niekoľko dní, musí sa palivo z palivovej nádrže a prírodného systému odstrániť spálením zmesi až do konca.

Zmes sa nesmie pripravovať v palivovej nádrži. Ak chcete správne pripraviť palivovú zmes, nalejte najprv benzín a potom olej do špeciálnej nádoby (kanistra) a premiešajte. Odporúča sa používať špeciálnu nádobu dodanú so súpravou, na ktorej je uvedené množstvo benzínu a množstvo oleja, ktoré sa má pridať. Dôkladne premiešajte.



Pozor!

Práce s palivom by sa mali vykonávať vonku na otvorenom priestranstve mimo zdrojov ohňa, iskier a plameňov.

Počas tankovania by mal motor stáť, nesmie sa fajčiť, nesmie sa používať mobilný telefón. Pri dopĺňaní paliva nesmie byť motor horúci.

Je dôležité sústrediť sa na danú činnosť. Pred každým použitím pretrepte kanister palivovej zmesi alebo palivovú nádrž spaľovacích nožníc (možnosť rozvrstvenia zmesi).

Ak chcete naplniť palivovú nádrž spaľovacích nožníc, odskrutkujte uzáver palivovej nádrže a nalejte zmes pomocou lievika, pričom dávajte veľký pozor, aby ste palivo nerozliali.

Ak dôjde k rozliatiu paliva, utrite ho suchou handričkou.



Dôležité! Príliš nízka hladina paliva v nádrži (menej ako 1/3 objemu) môže spôsobiť nestabilnú prevádzku motora. Počas prevádzky kontrolujte hladinu paliva v nádrži.

SPUSTENIE NOŽNÍC

Spustenie nožníc:

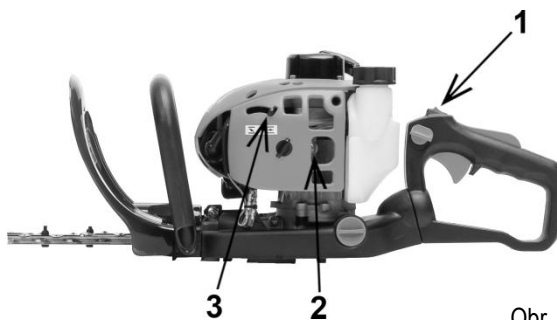
- Uistite sa, že nožnice stoja pevne na zemi.
- Naplňte palivovú nádrž a pevne utiahnite maticu.
- Prepínač **1 (Obr. 4)** nastavte do polohy "I" alebo "Start".
- Jednou rukou držte nožnice tak, aby sa nepohybovali, raz potiahnite za štartovacie lanko (ako na **Obr. 3**) skontrolujte, či sú nožnice zahriate a či sa dajú spustiť.
- Ak sa nožnice nenašartujú, niekoľkokrát (4-6-krát) stlačte palivové čerpadlo **2 (Obr. 4)**, aby sa palivo dostalo do karburátora (čerpať, kým sa v priehľadnej vratnej hadičke do nádrže neobjaví palivo), posunúť páku nasávania **3 (Obr. 4)** do polohy "Štart" a ťahajte štartovacie lanko až do prvého cyklu práce.
- Zasuňte nasávanie späť a zatiahnite štartovacie lanko. Nožnice by sa mali uviesť do prevádzky.

- Motor, ktorý bol predtým spustený, by sa mal spustiť pákou bez odsávania.

POZOR! Ak sa nožnice vo veľmi chladnom počasí nespustia, môžete sací mechanizmus vysunúť do polovice.



Obr. 3



Obr. 4

POZOR! Ak motor napriek niekoľkým pokusom nenabehne, môže to znamenať, že je zapaľovacia sviečka zaplavená. Potom je potrebné odskrutkovať zapaľovaciu sviečku, utrieť ju a vysušiť a potom niekoľkokrát potiahnutím za štartovacie lanko (bez zapaľovacej sviečky) týmto spôsobom vysušiť valec od prebytočného paliva. Zopakujte celý postup uvedenia do prevádzky.

Zastavenie motora

POZOR! Pred zastavením nechajte motor bežať na voľnobeh 1-2 minúty.

Ak chcete zastaviť motor, musíte:

- Uvoľniť páku škrtiacej klapky **12 (Obr. 1)**, aby motor niekoľko minút pracoval na voľnobežných otáčkach,
- Prepnete prepínač **11 (Obr. 1)** do polohy "O" (STOP).

POZOR! Maximálny prevádzkový čas nožníc nesmie byť dlhší ako prevádzkový čas na jednu nádrž palivovej zmesi. Prestávka by mala byť dvakrát dlhšia ako pracovný čas. Nožnice nenechávajte pracovať na voľnobežných otáčkach dlhšie ako 5 minút - hrozí riziko zadretia motora a strata záručnej ochrany.

Rezanie

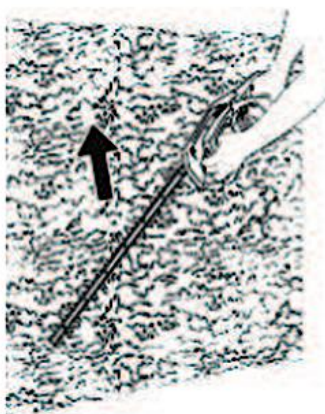
Pred začatím práce si prečítajte kapitolu "Bezpečnostné pravidlá". Nepoužívajte nožnice na nestabilnom teréne alebo na rebríku. Nestrihajte nad výškou ramien. Pri rezaní nevyvíjajte veľkú silu, vykonávajte ľahké a pomalé pohyby, až keď motor dosiahne maximálne otáčky.

POUŽÍVANIE

Techniky rezania



Obr. 5



Obr. 6

Nožnice držte pevne tak, aby čepeľ zvierala uhol 5 až 10 stupňov v smere strihu (**Obr. 5**). Tým sa zabezpečí jednoduchšie, presnejšie a efektívnejšie rezanie.

Strany živého plotu strihajte tak, že držíte reznú lištu vo vertikálnej polohe a vykonávate pohyby smerom nadol a nahor (**Obr. 6**).

Pravidlá bezpečnej údržby zariadenia sú opísané v tejto príručke v časti: "Údržba a skladovanie" v kapitole "Špecifické bezpečnostné pravidlá pre spľovacie nožnice na živý plot".



UPOZORNENIE!

Pred čistením, kontrolou alebo opravou zariadenia sa uistite, že motor je vypnutý a nie je horúci. Odpojte zapalovaciu sviečku, aby ste zabránili náhodnej aktivácii nožnic.

Obsluha zapalovacej sviečky

Na zabezpečenie správnej prevádzky motora je potrebné skontrolovať stav zapalovacej sviečky, jej čistotu a medzeru medzi elektródami, ktorá by mala byť 0,6-0,7 mm. Zapalovacia sviečka by sa mala preventívne vymeniť na začiatku každej sezóny alebo po 40 hodinách prevádzky. Použite originálne zapalovacie sviečky. Pri výmene zapalovacej sviečky je za použitie náhradnej sviečky zodpovedný výlučne používateľ.

Nasledujúce operácie vykonávajte vždy s vypnutým motorom:

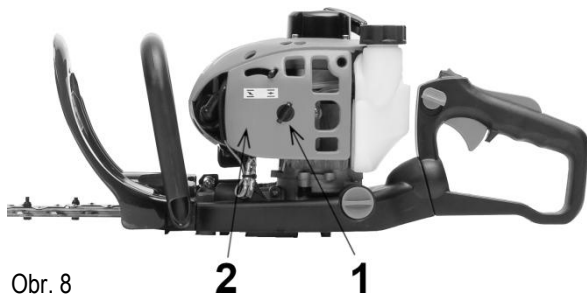
1. Opatrne odstráňte vysokonapäťový vodič zo zapalovacej sviečky. Neťahajte za vodič, len priamo za špičku/rúrku.
2. Odskrutkujte zapalovaciu sviečku pomocou dodaného kľúča na zapalovacie sviečky.
3. Vizualne skontrolujte zapalovaciu sviečku, či nie je poškodená a znečistená. Na odstránenie karbónu a sadzí použite medenú drôtenú kefu.
4. Skontrolujte medzeru pomocou meradla medzery a nastavte vzdialenosť elektród na 0,6 až 0,7 mm (**Obr. 7**).
5. Skontrolujte podložku zapalovacej sviečky a otočte zapalovaciu sviečku kľúčom na zapalovacie sviečky. Krútiaci moment 12-15 Nm.
6. Pripojte napájací kábel k zapalovacej sviečke.



Obr. 7

Čistenie vzduchového filtra

Znečistený vzduchový filter zvyšuje spotrebu paliva a znižuje účinnosť spaľovacieho motora. Vzduchový filter čistite podľa potreby, minimálne po každých 5 hodinách prevádzky. Piliny na povrchu filtra možno odstrániť štetcom. Na vyčistenie filtra zvnútra použite stlačený vzduch.



Obr. 8

Ak chcete získať prístup k vzduchovému filteru, odskrutkujte skrutku na kryte vzduchového filtra **1 (Obr. 8)** a odstráňte kryt vzduchového filtra **2 (Obr. 8)**.

- Odstráňte vzduchový filter.
- Odstráňte nečistoty z povrchu filtra úderom okraja filtra o tvrdý povrch.
- Ak je filter poškodený alebo zničený, vymeňte ho za nový.
- Namontujte všetky prvky vzduchového filtra a uistite sa, že sú správne nastavené.
- Nasadte kryt a utiahnite skrutku.

Rebrá valca

Prach nahromadený na rebrách valca môže spôsobiť prehriatie motora nožnic, preto pri servise vzduchového filtra pravidelne kontrolujte a čistite rebrá valca.

Čistenie čepele

Stav čepele skontrolujte po každých 5 hodinách prevádzky.

Pre tento účel postupujte nasledovne:

- odstráňte zo zariadenia všetko lístie, konáre a nečistoty,
- čepeľ naolejujte riedkym olejom v spreji.

Ostrenie nožnic na živý plot

Rezný nástroj by mal byť vždy čistý a ostrý, aby sa práca vykonávala efektívne a bezpečne. Práca s nožnicami s tupou čepeľou spôsobuje jej rýchlejšie opotrebovanie, preto je dôležité, aby ste čepeľ včas nabrúsili. Samostatné ostrenie si vyžaduje špeciálne nástroje a zručnosti, preto je vhodné zveriť ostrenie čepele kvalifikovaným osobám alebo servisom záhradného náradia. Odporúča sa autorizovaný servis NAC.

POZOR! Pred vykonávaním akejkoľvek údržby si nasadte ochranné rukavice!

Brúsenie:

- Pilník by mal byť vedený pod uhlom 45° k rovine.
- Vždy ostrite v smere reznej hrany.
- Pilník by sa mal dotýkať čepele len pri pohybe jedným smerom.
- Zdvihnite pilník počas spätného pohybu.
- Odstráňte všetky otrepy z čepele.
- Snažte sa, aby ste odstránili čo najmenej materiálu.
- Pred nasadením naostrených nožov je potrebné odstrániť piliny a nôž namazať.

Mazanie prevodovky

Raz za sezónu by sa malo hnacie ústrojenstvo nožníc namazať pomocou maznice. Pozor! Použitie mazivo musí byť prevodové. Odporúča sa, aby to vykonalo autorizované servisné stredisko NAC.

Obr. 9



Čistenie puzdra zariadenia

Čistenie vlhkou handričkou je prípustné, avšak pod podmienkou, že sa zariadenie ihneď vysuší. Kovové časti by mali byť chránené olejom. Pravidelne čistite vetracie otvory stlačeným suchým vzduchom. Do vetracích otvorov nekladajte ostré predmety.

Po dokončení prác je potrebné:

- Utrieť vetracie otvory a udržiavať ich bez nečistôt.
- Nožnice utrieť suchou handričkou.



POZOR! Na čistenie nikdy nepoužívajte agresívne alebo žieravé čistiace prostriedky, pretože môžu poškodiť plastové časti náradia.

Čistiace prostriedky a rozpúšťadlá, ako napríklad benzín, tetrachlórmetán, chlórované čistiace rozpúšťadlá, amoniak a čistiace prostriedky pre domácnosť obsahujúce amoniak, môžu poškodiť plastové komponenty.

Palivový filter

Palivový filter sa nachádza v palivovej nádrži. Demontujte filter, umyte ho benzínom a v prípade potreby ho vymeňte za nový.

Ďalšie usmernenia

Skontrolujte, či nedochádza k úniku paliva, či nie sú uvoľnené spoje a či nie sú poškodené hlavné časti nožníc, najmä spoje rukoväte a upevnenie rezných nožov. Ak sa zistia nejaké chyby, pred opätovným spustením sa uistite, že sú odstránené.

Odporúčaná platená

Nastavenie karburátora

Pri bežnom používaní môže byť potrebné karburátor po mnohých hodinách prevádzky nastaviť. Úpravu zloženia zmesi by mal vykonávať servisný technik, pretože nesprávna úprava môže spôsobiť prehriatie alebo zadretie motora, má negatívny vplyv na ochranu životného prostredia a prináša riziko straty záručnej ochrany. Túto činnosť nevykonávajte, ak nemáte potrebné znalosti a nástroje.

Nastavenie voľnobežných otáčok

Pomocou "nárazníkovej skrutky" nastavte otáčky motora, ktoré by mali byť 3000 ± 300 min⁻¹. Na vykonanie tohto nastavenia budete potrebovať tachometer, preto sa obráťte na autorizované servisné stredisko. Toto nastavenie by sa malo vykonať, keď je motor studený. Túto činnosť nevykonávajte, ak nemáte potrebné znalosti a nástroje.

Skladovanie

Pozor! Nožnice na živý plot skladujte v dobre vetranej miestnosti na suchom, bezprašnom mieste.

Uskladňujte iba funkčné zariadenie; závady sa musia odstrániť pred uskladnením.

- Pred uložením nožníc nasadte kryt na rezné lišty.
- Nástroj vždy uchovávajte mimo dosahu detí.

PREPRAVA

Príprava na prepravu

- Pred prenášaním nožnice vypnite.
- Pred prepravou nožníc nasadte na strihaciu lištu ochranný kryt.
- Aby ste predišli prípadnému zraneniu, prenášajte nožnice držiac ich za prednú rukoväť.
- Pri preprave by mali byť nožnice zaistené prepravnými popruhmi a podľa možnosti prepravované v pôvodnom obale.

Technické prehliadky

Technické prehliadky		Pred každým použitím	Po práci alebo denne	Po každom doplnení paliva	Raz týždenne	V prípade poškodenia	V prípade potreby
Celé zariadenie	skontrolujte vizuálne (stav, netesnosti)	x		x			
	očistite		x				
Spínač, zámok škrtiacej klapky	otestujte	x		x			
Palivový filter v palivovej nádrži	skontrolujte				x		
	očistite, vymeňte filter					x	x
Palivová nádrž	očistite			x			
Vzduchový filter	skontrolujte	x					x
	vymeňte					x	x
Rebrá valca	očistite				x		
Karbúrátor	skontrolujte nastavenia voľnobehu	x		x			x
	nastavte voľnobežné otáčky						x
Maznica	skontrolujte tesnosť, praskliny a prejavy starnutia	x		x			
Štartovacie lanko	skontrolujte poškodenia a známky opotrebovania	x					
	vymeňte					x	x
Zapaľovacia sviečka	nastavte medzeru medzi elektródami						x
	vymeňte	pred každou sezónou alebo po 40 hodinách prevádzky.					
Čepel'	skontrolujte poškodenia a známky starnutia	x					
	nabrúste					x	x
Všetky dostupné matice a skrutky (okrem nastavovacích skrutiek)	utiahnite				x		x

Odstraňovanie porúch

Problém	Možná príčina	Riešenie problému
Ťažkosti pri štartovaní studeného motora.	Nedostatok paliva.	Skontrolujte hladinu paliva a v prípade potreby doplňte palivovú zmes.
	Zaplavená alebo poškodená zapaľovacia sviečka.	Skontrolujte, vyčistite alebo vymeňte zapaľovaciu sviečku.
	Žiadna iskra na zapaľovacej sviečke.	Vymeniť zapaľovaciu sviečku za novú.
	Nie je pripojené žiadne odsávanie.	Pozrite si kapitolu - Uvedenie nožníc do prevádzky.
	Znečistený vzduchový filter.	Vyčistite alebo vymeňte filter.
Zariadenie hasne a je ťažké ho znovu naštartovať.	Palivová zmes sa vyčerpala.	Naplňte palivovú nádrž.
	Upchatý karburátor.	Vyčistite karburátor.
	Vypínač zapaľovania je vypnutý.	Zapnite vypínač.
	Na zapaľovacej sviečke sa nahromadilo príliš veľa karbónu.	Vyčistite uhlík usadený na zapaľovacej sviečke.
	Zapnuté odsávanie.	Vypnite odsávanie.
Nízke otáčky motora pri akcelerácii a slabý rezný výkon.	Chladič valca je upchatý, v hornej časti valca sa nahromadilo príliš veľa sadzí.	Vyčistite valec.
	Upchatý olejový okruh a/alebo upchatý vzduchový filter.	Vyčistite.
	Skontrolujte napnutie a/alebo ostrosť nožov.	Upravte a/alebo zaostrite.
	Znečistený vzduchový filter.	Vyčistite alebo vymeňte.
Voľnobeh nie je stabilný.	Palivový kolík je naskrutkovaný príliš pevne a/alebo je nesprávne nastavená dorazová skrutka.	Nechajte nastaviť v servise záhradného náradia. Odporúča sa autorizovaný servis NAC.
	Palivový kolík je príliš pootočený a/alebo olej je príliš hustý.	Nechajte nastaviť v servise záhradného náradia. Odporúča sa autorizovaný servis NAC.
	Voda alebo nečistoty v palivovom systéme.	Vymeňte palivo, a ak to nepomôže, nechajte vykonať opravu v kvalifikovanom servise.

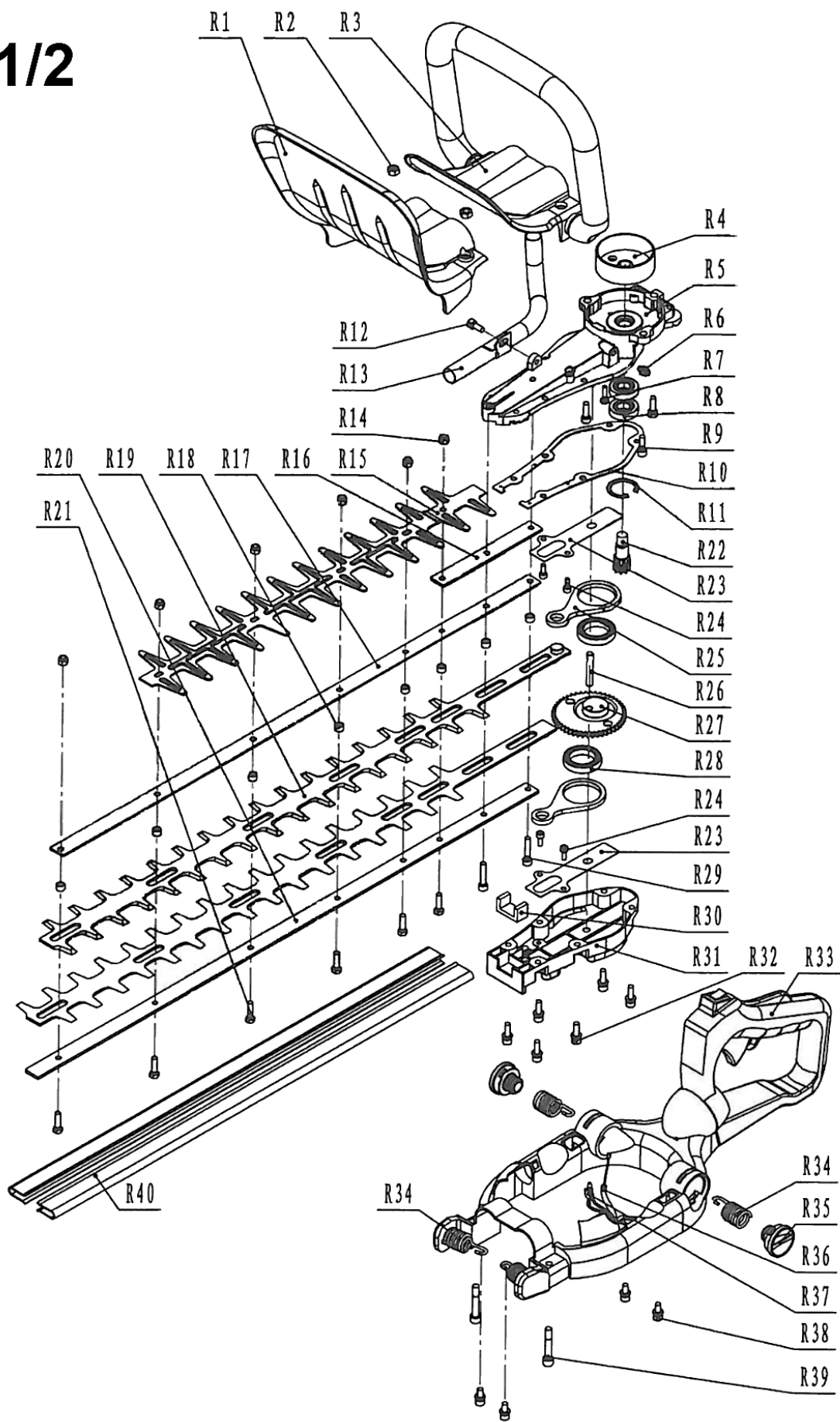
POZOR! Ak si zariadenie vyžaduje ďalšiu údržbu, obráťte sa na hlavný servis NAC.

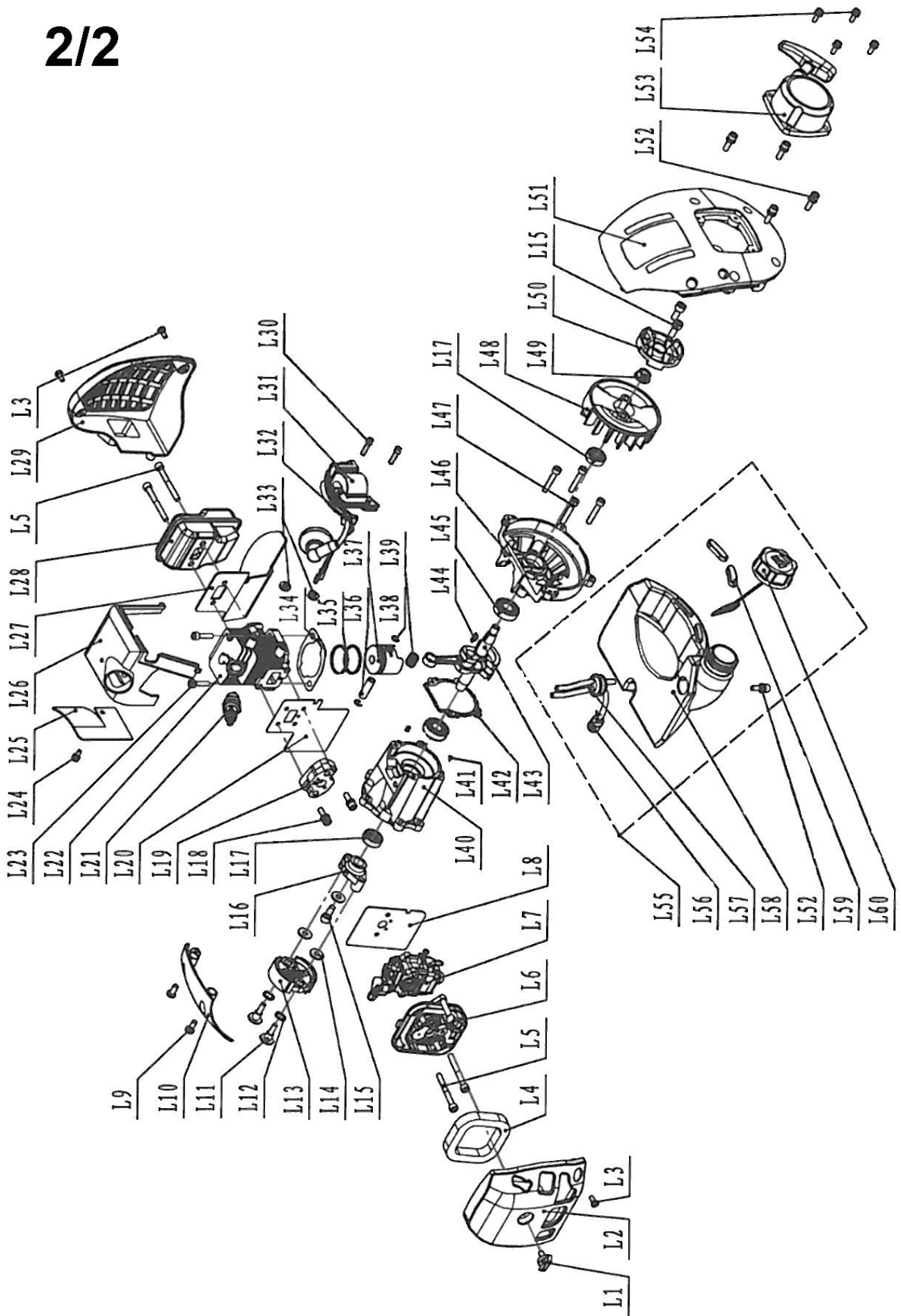
ZÁRUKA A SERVIS

Zakúpený výrobok je určený len na amatérske (hobby) použitie. Ak sa zariadenie používa na iné účely (komerčné, profesionálne), ručíateľ tým stráca zodpovednosť za zakúpené zariadenie. Informácie o záruke a servisnej sieti spoločnosti NAC nájdete v priloženom záručnom liste.

Nezabudnite, že prístroj by sa mal čistiť po každom použití. Udržiavanie zariadenia v čistote zabezpečí jeho dlhodobú a spoľahlivú prevádzku. Čistenie, údržba a pravidelné kontroly sa nepovažujú za opravy. Autorizované servisné strediská NAC môžu tieto činnosti vykonávať ako spoplatnenú službu.

1/2







ES vyhlásenie o zhode

Výrobca:

názov: **NAC Sp. z o.o.**
adresa: Al. Krakowska 39, 05-090 Raszyn, Poľsko

s plnou zodpovednosťou vyhlasuje, že náradie:

názov: **Nožnice na živý plot**
model: **HTP60-225-T**
sériové číslo: **047 24 2067851661 0000 000001 - 047 26 2067851661 9999 999999**

spĺňa základné požiadavky:

- smernice o strojových zariadeniach **MD 2006/42/ES**,
- smernice o kompatibilite **EMC 2014/30/EU**,
- smernice o hluku **NEE 2000/14/ES príloha VI a 2005/88/ES**,

spĺňa požiadavky týchto harmonizovaných noriem:

- **EN ISO 10517:2019**,
- **EN ISO 14982:2009**,
- **EN ISO 3744:1995**
- **ISO 11094:1991**

a spĺňa požiadavky:

- 2016/1628/EÚ, 2022/992/EÚ.

2000/14/ES: postup posudzovania zhody podľa prílohy V

- nameraná maximálna hladina akustického výkonu: L_{WA} wynosi 104 dB(A),
- zaručená hladina akustického výkonu: L_{WA} wynosi 114 dB(A).

Osoba oprávnená vypracovať technickú dokumentáciu: Jarosław Malinowski.

Adresa:

NAC Sp. z o.o.
Al. Krakowska 39
05-090 Raszyn

Jarosław Malinowski
Technický a certifikačný riaditeľ

Raszyn, 9. novembra 2023



ZÁRUKA

Vážené dámy a páni!

Ďakujeme vám za zakúpenie nášho produktu a blahoželáme k správnej voľbe. Zariadenie, ktoré ste si zakúpili, bolo navrhnuté a vyrobené s použitím najnovších technológií a ponúka prvotriedne štandardy kvality a spoľahlivosti, pričom je šetrné k životnému prostrediu.

Chceli by sme vám pripomenúť povinnosť dôkladne sa oboznámiť s postupmi uvedenia do prevádzky a obsluhy pred použitím zariadenia; tieto postupy sú uvedené v návode na použitie dodanom so zariadením.

☎ 801 044 450

Infolinka je v prevádzke od pondelka do piatka od 8.00 do 15.00. Cena hovoru podľa sadzieb jednotlivých sieťových operátorov.

Naša špecializovaná servisná sieť vám poskytne všetku potrebnú pomoc v oblasti technického a prevádzkového poradenstva.

Užitočné servisné informácie a zoznam autorizovaných servisných stredísk nájdete na webovej stránke:

✉ serwis.nac.com.pl

ZÁRUČNÉ PODMIENKY

1. Spoločnosť NAC zaručuje efektívnu prevádzku zariadenia v súlade s technickými a prevádzkovými podmienkami opísanými v návode na použitie.
2. Záruka na pomôcku sa poskytuje na 24 mesiacov spotrebiteľovi ("t. j. fyzickej osobe, ktorá uskutočňuje právny úkon s podnikateľom, ktorý priamo nesúvisí s jeho obchodnou alebo profesionálnou činnosťou") a na 12 mesiacov, ak ju zakúpi podnikateľ ("t. j. fyzická osoba, právnická osoba a organizačná zložka, ktorá vykonáva obchodnú alebo profesionálnu činnosť vo vlastnom mene)". Po uplynutí tejto lehoty má používateľ nárok na opravu za úhradu. Na akumulátory sa záruka nevzťahuje.
3. Všetky závady zistené počas záručnej doby v dôsledku chýb materiálu, montáže alebo spracovania budú opravené bezplatne.
4. Základom pre získanie záručnej ochrany je doklad o kúpe zariadenia od autorizovaného distribútora NAC spolu s podpísaným výtlačkom tohto záručného listu, ktorý vydal oficiálny **autorizovaný distribútor NAC** v deň predaja. Záručná ochrana sa neposkytne, ak je záručný výtlačok certifikovaný/opečiatkovaný spoločnosťou, ktorá nie je autorizovaným distribútorom spoločnosti NAC. Táto záruka platí na území Poľskej republiky.
5. Závady na zariadení, na ktoré sa vzťahuje záruka, budú odstránené do 14 pracovných dní od prijatia v autorizovanom servisnom stredisku NAC. Túto lehotu možno vo výnimočných prípadoch predĺžiť na 30 pracovných dní.
6. Z dôvodov, ktoré poskytovateľ záruky nemôže ovplyvniť, môže byť vyššie uvedená lehota predĺžená, najmä ak si výrobok vyžaduje dodatočné overenie/skúšku alebo ak nastanú okolnosti v podobe vyššej moci, ktoré znemožňujú jej dodržanie, napr.: záplavy, požiar, štrajky, prírodné katastrofy, dovozné obmedzenia atď.
7. Záruka sa nevzťahuje na činnosti, ako je montáž, údržba, pravidelný servis, nastavenie a čistenie, ako ani na kontroly, výmeny oleja a filtrov vrátane materiálov a dielov použitých na uvedené činnosti. Tieto činnosti sa môžu vykonávať za poplatok. Záruka sa nevzťahuje na prirodzené opotrebovanie alebo zhoršenú funkčnosť akumulátorov v dôsledku bežného používania.
8. Na odstránenie závad alebo poškodenia je potrebné spotrebič spolu s dokladom o kúpe a platným záručným listom doručiť do: najbližšieho autorizovaného servisného strediska alebo využiť výhodný systém "door to door" alebo doručiť na miesto nákupu. Prístroj by sa mal predtým vyčistiť. Servisné miesto/obchod môže odmietnuť opravu nečistého spotrebiča. Ak sa má spotrebič prepravovať, je nevyhnutné, aby sa z neho pred odovzdaním kuriérovi alebo predajcovi vyliali prevádzkové kvapaliny (palivo a olej). Balenie musí zaručovať bezpečnú prepravu, odporúča sa originálne balenie.
9. Spôsob vybavenia sťažnosti určí poskytovateľ záruky. Poskytovateľ záruky nie je povinný dodať náhradné zariadenie počas trvania záručnej opravy.
10. Táto záruka platí za predpokladu, že spotrebič je správne prevádzkovaný, udržiavaný a obsluhovaný v súlade s priloženým návodom na použitie.
11. Používateľ je povinný okamžite prestať používať chybné zariadenie. Pokračovanie v prevádzke chybného zariadenia môže spôsobiť ďalšie poruchy a ohroziť zdravie alebo život používateľa alebo tretích osôb.
12. Záruka sa nevzťahuje na škody spôsobené: mechanickým poškodením, nesprávnym používaním, úpravami a opravami vykonanými neoprávnenými osobami. To platí aj pre montáž a používanie nesprávnych dielov a filtrov, mazív, olejov a palív.
13. Zničené prípadných záručných plomb alebo štítku so sériovým číslom môže byť dôvodom na odmietnutie záruky.
14. Záruka sa nevzťahuje na chyby spôsobené bleskom, požiarom, povodňou alebo inými prírodnými katastrofami.
15. Záruka sa nevzťahuje na spotrebné a prirodzene sa opotrebovávajúce diely, ktoré podliehajú opotrebovaniu počas prevádzky a ktorých stav musí kontrolovať používateľ, ako napríklad: klinové remene, žiarovky, filtre, zapaľovacie sviečky, kolesá, nože a ostria, úchyty na nože, žacie hlavy, rezacie reťaze, vodidlá reťazí, ovládacie káble, preťažovacie kľúče a čapy.
16. Spoločnosť NAC nenesie zodpovednosť za priame alebo nepriame škody, straty alebo náklady vyplývajúce z používania alebo nemožnosti používať zariadenie na akýkoľvek účel.
17. Ak je potrebné vykonať na spotrebiči údržbové práce pred vykonaním opravy, servis/obchod môže so súhlasom používateľa/osoby podávajúcej reklamáciu tieto práce vykonať za úhradu.
18. Ak sa počas opravy zistí, že je potrebné vymeniť komponenty súvisiace s bezpečnosťou používateľa alebo tretích strán (vrátane ostria, reťazí, vodidiel, ochranných krytov rezných komponentov a iných komponentov súvisiacich s bezpečnosťou), servisné stredisko je povinné tieto komponenty vymeniť, aj keď je to so súhlasom používateľa/osoby podávajúcej reklamáciu spoplatnené. V prípade odmietnutia reklamácie servis vráti výrobok bez vykonania opravy.
19. Záruka sa nevzťahuje na prípadné poškodenie predmetov alebo zranenie osôb.
20. Záruka na predávaný tovar nevyklučuje, neobmedzuje ani nepozastavuje práva kupujúcej fyzickej osoby vyplývajúce z ustanovení o nesúlade predávaného tovaru s právnymi predpismi v prípade väd tovaru.

ZÁRUČNÝ LIST

.....
Názov zariadenia *

.....
Model *

.....
Dátum predaja *

.....
Výrobné číslo zariadenia *

.....
Výrobné číslo motora

Vyhlasujem, že som sa oboznámil s návodom na použitie a záručným listom. Zakúpené zariadenie som nadobudol v prevádzkyschopnom stave, kompletne, s dokladom o kúpe.

Čitateľný podpis kupujúceho

.....
Pečiatka a čitateľný podpis predávajúceho *¹

* *Vyplní predávajúci*

***¹ Vyhlasujem, že som oficiálnym autorizovaným distribútorom zariadení NAC.**

Poskytnutie nepravdivého vyhlásenia subjektom, ktorý nie je autorizovaným distribútorom zariadení NAC, môže mať za následok trestnoprávnu zodpovednosť predávajúceho podľa čl. 271 a čl. 286 Trestného zákona.

Č.	Dátumy	Popis opravy	Pečiatka podniku
	Dátum nahlásenia zariadenia		
	Dátum ukončenia opravy		
	Dátum vydania zariadenia		
	Dátum nahlásenia zariadenia		
	Dátum ukončenia opravy		
	Dátum vydania zariadenia		
	Dátum nahlásenia zariadenia		
	Dátum ukončenia opravy		
	Dátum vydania zariadenia		
	Dátum nahlásenia zariadenia		
	Dátum ukončenia opravy		
	Dátum vydania zariadenia		

OBJAVTE NOVÉ PRÍLEŽITOSTI

NAC
NEW AMERICAN CONCEPT



Vážený zákazník,



**v prípade záručných a servisných problémov
nás kontaktujte prostredníctvom webovej stránky**

serwis.nac.com.pl

HĽADAJ NÁS



Fotografie a popisy v tejto príručke sú majetkom spoločnosti NAC. V súlade s úradným vestníkom 94 č. 24 pol. 83, úprava podľa úradného vestníka 94 č. 43 pol. 170 je kopírovanie, spracúvanie a šírenie tohto materiálu ako celku alebo jeho časti bez súhlasu NAC zakázané a predstavuje porušenie autorských práv.

Tento návod neuvádza vlastnosti zakúpeného zariadenia, na ktoré sa vzťahuje, pokiaľ nemajú priamy vplyv na používanie zariadenia, a preto sa konkrétne technické údaje uvedené v návode môžu zmeniť, za čo spoločnosť NAC nezodpovedá.