

NÁVOD K OBSLUZE A ZÁRUČNÍ LIST

ELEKTRICKÁ SEKAČKA NA TRÁVU

Model: LE10-32-PB-J

NAC
NEW AMERICAN CONCEPT

SERWIS.NAC.COM.PL

K O M P L E X N Í S E R V I S



Zajistíme váš klid



ELEKTRICKÁ SEKAČKA NA TRÁVU

Model: LE10-32-PB-J

Výrobce: NAC Sp. Z o.o.
Al. Krakowska 39, 05-090 Raszyn
fax: +48 22 314 93 09
www.nac.com.pl, info@nac.com.pl

Centrální servis - sklad
Strobów 2E, 96-100 Skierniewice
fax: +48 46 819 35 29
serwis.nac.com.pl, serwis@nac.com.pl



Pozor!
Před instalací nebo provozem zařízení si přečtěte tento návod k obsluze.

Zařízení je určeno pro použití kolem domu.
Použití zařízení pro profesionální, poloprofesionální nebo komerční účely vede ke ztrátě záruky.

OBSAH

| | |
|---|----|
| Obsah | 3 |
| Technické údaje | 3 |
| Popis grafických stránek a piktogramů | 4 |
| Obecné bezpečnostní předpisy | 5 |
| Zvláštní bezpečnostní předpisy | 7 |
| Informace o zdraví látek uvnitř spotřebiče | 8 |
| Informace o vlivu látek v zařízení na životní prostředí | 8 |
| Informace o systému sběru odpadních elektrických a elektronických zařízení a úloze domácnosti | 8 |
| Bezpečnost a odpovědnost výrobce | 9 |
| Zbytkové riziko | 9 |
| Aplikace | 9 |
| Další informace pro uživatele | 10 |
| Před prvním spuštěním | 10 |
| Spuštění | 12 |
| Služba | 12 |
| Čištění, údržba a skladování | 13 |
| Doprava | 14 |
| Diagnostika a diagnostika problémů | 14 |
| Záruka a servis | 15 |
| Montážní schéma | 15 |
| Prohlášení o shodě | 16 |
| Záruční podmínky | 18 |
| Záruční list | 19 |

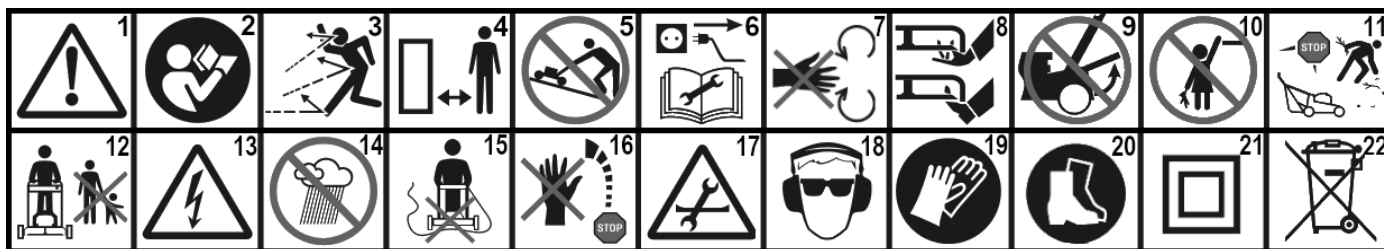
SPECIFIKACE

| ELEKTRICKÁ SEKAČKA NA TRÁVU | |
|---|--|
| Typ, model | LE10-32-PB-J |
| Jmenovitý výkon | 1000 W |
| Typ motoru | elektrický / komutátor |
| Jmenovité napětí | 230 v , 50 Hz |
| Maximální rychlost | 3450 / min |
| Bydlení | plast |
| Kapacita zásobníku | 35 l |
| Šířka řezu | 320 mm |
| Výška sečení | 3stupňové ruční nastavení 25/40/55 mm |
| Třída elektrické ochrany | II |
| Stupeň ochrany IP | IPX4 |
| Naměřená hladina akustického výkonu LWA | 96 dB (A) |
| Zaručená hladina akustického výkonu LWA | 96 dB (A) |
| Hladina akustického tlaku LpA; nejistota měření k | LPA = 84,5 dB (A), K = 3 dB (A) |
| Úroveň vibrací rukojeti a _h ; nejistota měření | 1,632 m /s ² ; K = 1,5 m /s ² |
| Hmotnost zařízení | 9 kg |
| Rok výroby | 2024 |

Zařízení se skládá z :

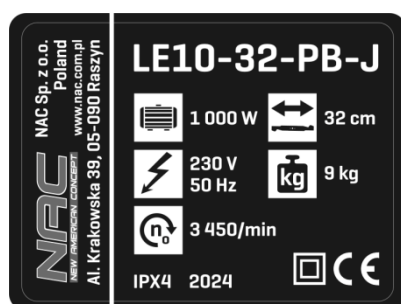
- sekačka na trávu (těleso sekačky, koš, trubky rukojeti),
- šrouby a matice,
- návod k obsluze,
- ES prohlášení o shodě,
- záruční podmínky,
- záruční list.

POPIS GRAFICKÝCH A PICTOGRAMŮ STRÁNEK V.

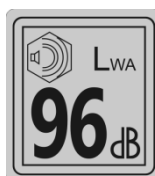


1. Pozor! Nebezpečí. Buďte velmi opatrní. Důležité!
2. Přečtěte si pokyny a postupujte podle varování.
3. Nebezpečí zranění předměty vyhozené z operačního zařízení. Udržujte vzdálenost od okolních kolemjdoucích min. 15 m.
4. Udržujte bezpečnou vzdálenost od budov.
5. Nesekejte trávu na svazích ve směru jejich sklonu.
6. Před opravou nebo údržbou odpojte napájecí zdroj.
7. Pozor! Udržujte ruce a nohy mimo rotující části.
8. Pozor! Udržujte ruce a nohy v blízkosti nožů.
9. Nikdy nepracujte se zvednutou klapkou skládky odpadu.
10. Udržujte vybavení mimo dosah dětí.
11. Před zahájením práce zkontrolujte a vyčistěte oblast.
12. Udržujte okolní osoby čisté.
13. Poznamenejte si vysoké napětí. Nebezpečí úrazu elektrickým proudem.
14. Chraňte před vlhkostí.
15. Dávejte pozor na napájecí kabel, nebezpečí pořezání a nárazu obsluhy.
16. Nůž se po vypnutí sekačky na chvíli zapne. Pokud není radlice zcela zastavena, sekačku nezvedejte ani nepohybujte.
17. Před čištěním, opravou nebo kontrolou stroje se ujistěte, že se kotouč a všechny pohyblivé součásti zastavily.
18. Používejte bezpečnostní brýle a náušníky.
19. Používejte ochranné rukavice.
20. Používejte bezpečnostní obuv.
21. Elektrická ochrana druhé třídy.
22. Nelikvidujte elektrické spotřebiče jako netříděný komunální odpad. Všechny elektrické a elektronické výrobky, které již byly použity, musí být skladovány ve speciálně určeném skladu. Tento požadavek platí ve všech zemích EU. Neskládejte takové výrobky s netříděným komunálním odpadem. Při výměně starého zařízení za nové je prodejce povinen staré zařízení alespoň bezplatně převzít zpět k dispozici.

Další značky na stroji



Typový štítek



Zaručená hladina akustického výkonu.



Bezpečnostní zpráva

Typový štítek je umístěn na skříni jednotky.

Informace na štítku jsou nezbytné pro identifikaci příslušných náhradních dílů a servisních úkonů.

Tato příručka by měla být považována za nedílnou součást stroje. Měl by být uložen na místě, které mu bylo poskytnuto, aby byl snadno přístupný. Nezapomeňte dát tento pokyn novému majiteli nebo uživateli, pokud budete přístroj dále prodávat nebo jej dáte někomu jinému.

Bezpečnostní pravidla pro stroje a zařízení s elektromotorem

Přístroj je považován za vhodný pro použití v zemích s mírným, rovnoměrně vlhkým podnebím. Lze ji použít i v jiných zemích.

VAROVÁNÍ!

- ✓ Pečlivě si přečtěte pokyny. Seznamte se s bezpečnostními předpisy pro elektricky poháněná zařízení a řídicí systémy a správným používáním zařízení.
- ✓ Nedodržení následujících varování a bezpečnostních opatření může vést k úrazu elektrickým proudem, požáru nebo vážnému zranění.
- ✓ Tuto příručku si ponechte pro budoucí použití.
- ✓ Tento přístroj není určen pro použití osobami (včetně dětí) se sníženou fyzickou, smyslovou nebo duševní kapacitou nebo osobami bez zkušeností nebo znalostí přístroje, pokud se tak nestane pod dohledem nebo v souladu s pokyny pro použití poskytnutými osobami odpovědnými za jejich bezpečnost.
- ✓ Přístroj neprovozujte dětmi, dospívajícími do 16 let nebo osobami, které nejsou obeznámeny s pokyny pro použití přístroje.

Bezpečnost na pracovišti

- Udržujte svůj pracovní prostor uklizený a dobře osvětlený. Poruchy a špatné osvětlení přispívají k nehodám.
- Nepoužívejte elektricky poháněná zařízení ve výbušných prostředích vytvořených hořlavými kapalinami, plyny nebo prachem. Zařízení může vytvářet jiskry, které mohou zapálit prach nebo výpary.
- Nedovolte dětem a pozorovatelům, aby používali elektrická motorová zařízení. Rozptýlení může způsobit, že ztratíte kontrolu nad zařízením. Udržujte elektrické zahradní vybavení mimo dosah okolních osob.
- Provozovatel nebo uživatel je odpovědný za nehody nebo nebezpečí pro ostatní nebo životní prostředí.

Elektrická bezpečnost

- Zástrčky elektrického nářadí musí být zasouvány do zásuvek. Zástrčku nikdy žádným způsobem neupravujte. Nepoužívejte prodlužovací kabely pro elektrické nářadí s ochranným zemnicím vodičem. Absence úprav zástrček a zásuvek snižuje riziko úrazu elektrickým proudem.
- Nedotýkejte se uzemněných nebo uzemněných povrchů, jako jsou potrubí, ohřivače, radiátory ústředního topení a chladničky. Pokud se dotknete uzemněných nebo uzemněných dílů, riziko úrazu elektrickým proudem se zvyšuje.
- Nevystavujte elektricky poháněná zařízení dešti nebo vlhkým podmínkám. Pokud se do elektrického nářadí dostane voda, zvyšuje se riziko úrazu elektrickým proudem.
- Nenamáhat připojovací kabely. Nikdy nepoužívejte připojovací kabel k přenášení, vytahování elektrického zařízení nebo vytahování zástrčky ze zásuvky. Připojovací kabel udržujte mimo dosah zdrojů tepla, olejů, ostrých hran nebo pohyblivých částí. Poškozené nebo zamotané připojovací kabely zvyšují riziko úrazu elektrickým proudem.
- Pokud je napájecí nástroj používán venku, připojovací kabely by měly být rozšířeny o prodlužovací kabely určené pro venkovní použití. Použití prodlužovacího kabelu snižuje riziko úrazu elektrickým proudem.
- Jako ochranu proti úrazu elektrickým proudem by mělo být použito proudové zařízení (RCD). Použití RCD snižuje riziko úrazu elektrickým proudem. Zařízení musí být napájeno proudovým zařízením se jmenovitým proudem nepřesahujícím 30 mA.
Poznámka: Výraz „zařízení pro zbytkový proud (RCD)“ lze nahradit výrazem „jistič pro zemní poruchu (GFCI)“ nebo „jistič svodového obvodu (ELCB)“.
- Uchopte elektrický nástroj za izolovanou část skříně, protože pracovní část může poškodit skrytý elektrický vodič nebo jeho vlastní během provozu. Kontakt nástroje s živým kabelem může způsobit úrazu elektrickým proudem pro obsluhu.
- Před zahájením práce zkontrolujte napájecí kabel. Nepracujte, pokud je napájecí kabel nebo prodlužovací kabel opotřebený, odřizlý nebo jinak poškozený.
- Pokud se během používání poškodí napájecí kabel, vypněte přístroj a vytáhněte zástrčku ze síťové zásuvky.
- Zařízení pracující v třídě elektrické ochrany I musí být připojeno k elektrické instalaci s ochranným kolíkem. To je nezbytné pro bezpečnost uživatele.

Osobní bezpečnost

- Buďte předvídatelní, pozorujte, co děláte, a buďte rozumní při práci s elektrickým zařízením. Nepoužívejte zařízení, pokud jste unavení nebo pod vlivem drog, alkoholu nebo léků. Okamžik nepozornosti při provozu elektrického nářadí může způsobit vážné zranění osob.
- Musí být použito ochranné vybavení. Vždy používejte ochranné brýle. Použití ochranných pomůcek, jako je prachová maska, protiskluzová obuv, helma nebo ochrana sluchu, za vhodných podmínek sníží zranění osob.
- Je třeba se vyhnout nechtěnému spuštění. Před připojením ke zdroji napájení a/nebo před připojením baterie se ujistěte, že je spínač elektrického nářadí v poloze VYPNUTO. Před zvednutím nebo přesunutím přístroje se ujistěte, že je napájecí kabel odpojen od sítě a vypínač je v poloze: „vypnuto“. Pohyb elektrického zařízení prstem na vypínači nebo připojení k elektrické síti při zapnutém vypínači může způsobit nehodu.
- Před spuštěním elektrického nástroje je nutné vyjmout všechny klíče. Ponechání klíče v rotující části elektrického nářadí může způsobit zranění osob.

- Nedívejte se příliš daleko. Musíte zůstat v rovnováze a udržovat rovnováhu po celou dobu. To umožní lepší kontrolu v nepředvídatelných situacích.
- Oblečte se přiměřeně. Nenoste volný oděv ani šperky. Udržujte své vlasy, oblečení a rukavice od pohyblivých částí. Volné oblečení, šperky nebo dlouhé vlasy mohou být zachyceny pohyblivými částmi.
- Při práci držte nástroj za přidavná držadla, je-li ve výbavě. Ztráta kontroly nad nástrojem nese riziko zranění.



I přes použití bezpečného designu, ochranných opatření a dalších ochranných opatření je vždy při provozu riziko zbytkového zranění.

Používání a péče o vybavení

- Nepřetěžujte elektrické nářadí. Použijte pracovní nářadí s výkonem potřebným pro provedení práce. Správný nástroj vám umožní pracovat lépe a bezpečněji pod zatížením, pro které byl navržen.
- Nepoužívejte elektricky poháněný nástroj, pokud jej spojka nezapne a nevypne. Jakékoli zařízení, které nelze zapnout nebo vypnout pomocí konektoru, je nebezpečné a musí být opraveno.
- Před každým nastavením, výměnou dílů nebo uložením odpojte zástrčku od zdroje napájení elektrického nástroje nebo odpojte baterii. Taková preventivní bezpečnostní opatření snižují riziko náhodného spuštění elektrického nářadí.
- Pokud se nářadí nepoužívá, udržujte jej mimo dosah dětí. Nedovolte nikomu, aby jej použil někdo, kdo není obeznámen s nástrojem nebo s touto příručkou. Elektrické nářadí a zařízení jsou nebezpečné v rukou neškolených uživatelů.
- Elektrické nářadí musí být udržováno. Zkontrolujte, zda není vychýlení nebo vázání pohyblivých částí, trhlin v dílech a jakýchkoli dalších faktorů, které mohou ovlivnit provoz elektrického nástroje. Pokud zjistíte poškození, před použitím opravte elektrické nářadí. Příčinou mnoha nehod je neprofesionální způsob opravy a /nebo údržby elektrického nářadí.
- Před použitím přístroje vyměňte vadné, opotřebované nebo poškozené díly. Vyměňte výstražné značky na jednotce, pokud se stanou nečitelnými nebo poškozenými.
- Výstražné štítky a náhradní díly si můžete objednat u NAC Service a autorizovaných prodejců.
- Používejte elektrický nástroj, zařízení, pracovní nástroje atd. v souladu s touto příručkou, s přihlédnutím k podmínkám a druhu práce, která má být provedena. Použití elektrického nástroje způsobem, který není určen pro, může být nebezpečné.

Provoz a provoz bezdrátových zařízení a elektrických nástrojů

- Před vložením baterií do elektrického nástroje se ujistěte, že je vypínač elektrického nářadí v poloze „VYPNUTO“. Vložení baterií do elektrického nástroje, když je vypínač v poloze „zapnuto“, může způsobit vážné zranění.
- Používejte pouze nabíječku doporučenou výrobcem. Použití nabíječky k nabíjení jiných typů baterií může způsobit požár.
- Nikdy nepoužívejte jiné baterie než ty, které doporučuje výrobce. Použití jiných baterií může způsobit vážné zranění nebo požár.
- Vyjměte baterii, pokud se nástroj nepoužívá. Udržujte baterii mimo dosah kovových předmětů, jako jsou spony na papír, mince, hřebíky, šrouby atd., které mohou zkratované svorky akumulátoru. Zkratování svorek akumulátoru může způsobit popáleniny nebo požár.
- V extrémních podmínkách může kapalina uniknout z baterie. Je důležité se s ním vyhnout kontaktu. Pokud se náhodně dostanete do kontaktu s kapalinou, okamžitě opláchněte vodou. Pokud kapalina vstoupí do očí, okamžitě kontaktujte lékaře. Kapalina unikající z baterie může způsobit podráždění nebo popáleniny.
- **POZOR!** Nabíječky a napájecí zdroje pro bateriová zařízení jsou určeny pro vnitřní použití v suchém prostředí.
- Je zakázáno používat nabíječky a napájecí zdroje venku nebo v místnostech s vysokou vlhkostí, jako jsou koupelny nebo sklepy.



Nebezpečí úrazu elektrickým proudem a /nebo poškození zařízení.

Oprava

Pokud je přístroj poškozen nebo dojde k abnormálním vibracím, okamžitě jej zastavte, vytáhněte zástrčku ze síťové zásuvky. Před pokračováním opravte nářadí poháněné motorem. Pokud nemáte potřebné znalosti a oprávnění, musíte mít nezbytné opravy prováděné kvalifikovanou osobou, která používá pouze originální náhradní díly, nejlépe specializované služby; doporučuje se používat služby autorizovaného poskytovatele služeb NAC. Tím zajistíte, že bude nářadí stále bezpečné.



POZNÁMKA:

**Riziko uškrcení dětí při hraní s obalem.
Uchovávejte obal mimo dosah dětí.**



Varování

- Pozor na ostré hrany nožů. Nože se po vypnutí motoru nadále otáčejí.
- Sekačku používejte pouze v dobrém stavu, proveďte nezbytné úkony nebo se v případě potřeby obraťte na servisní personál. Doporučuje se používat služby autorizovaného poskytovatele služeb NAC.
- Před každým spuštěním zkontrolujte, zda:
 - zařízení je sestaveno podle pokynů;
 - řezací nástroj a celá žací jednotka (žací kotouč, spojovací prvky, pouzdro řezačky) jsou v dobrém provozním stavu; pravidelně kontrolujte, zda nejsou bezpečné, poškozené a opotřebované (výřezy nebo praskliny);
 - bezpečnostní zařízení (např. kryt výboje, skříň, rukojeť řízení, páka motorové brzdy) jsou v dobrém provozním stavu;
 - koš na trávu je nepoškozený a správně nainstalovaný, nemůžete použít poškozený koš na trávu;
 - elektrická motorová brzda funguje.
- Nespouštějte elektromotor, pokud není nůž správně nainstalován. Nebezpečí přehřátí elektromotoru!
- Udržujte řezací nástroje ostré a čisté. Zachování ostrých řezných hran snižuje pravděpodobnost zablokování a usnadňuje manipulaci.
- Napájecí kabel udržujte mimo dosah řezných nástrojů.
- Před nastavením, čištěním, údržbou přístroje nebo zaplacením kabelu nebo poškozením kabelu vypněte přístroj a vytáhněte zástrčku ze síťové zásuvky.
- Nehýbajte, když jsou v blízkosti jiní lidé, zejména děti nebo zvířata.
- Nepoužívejte sekačku, pokud jsou hadice poškozené nebo opotřebované.
- Nepřipojte poškozené zařízení k napájecím zdrojům.
- Před odpojením od sítě se nedotýkejte poškozeného kabelu; poškozený kabel může způsobit nebezpečí úrazu elektrickým proudem.
- Nedotýkejte se nožů, dokud není zařízení odpojeno a nože se zcela nezastaví.
- Udržujte napájecí vedení mimo dosah nožů; nože mohou poškodit hadice a způsobit kontakt s aktivními částmi.
- Přístroj nezvedejte ani nepohybujte při běžícím motoru.
- Odpojte napájecí zdroj (tj. vyjměte zástrčku ze zásuvky):
 - nechat zařízení bez dozoru,
 - před seřizováním zámku,
 - před kontrolou, čištěním nebo opravou přístroje,
 - když je zasažen cizím předmětem,
 - před čištěním výstupu,
 - v případě abnormálních vibrací.

Příprava

- Při sečení vždy noste pevnou obuv a dlouhé kalhoty, přístroj neprovozujte s holou nohou nebo v sandály.
- Zkontrolujte oblast, kde bude stroj pracovat, a odstraňte všechny kameny, větve, dráty, kosti a jiné cizí předměty.
- Ve vysoké trávě nemůžete vidět překážky (např. pařezy, kořeny), takže než začnete pracovat se zařízením, měli byste označit všechny překážky skryté v trávě, které nelze odstranit.
- Před použitím vždy zkontrolujte sestavu nožů, šroubů a nožů, zda nejsou opotřebované nebo poškozené. Vyměňte opotřebované nebo poškozené nože a šrouby ve dvojicích, abyste zachovali rovnováhu.
- U strojů s více noži buďte opatrní, protože jeden nůž může otáčet jinými noži.

Ostření nože

- Pro zajištění optimálních pracovních podmínek by měl být nůž naostřený. Tato zdánlivě jednoduchá operace musí být prováděna se zvláštní péčí. To vyžaduje mnoho technických znalostí a potřebné servisní vybavení. Výrobce neodpovídá za žádné poškození sekačky v důsledku nesprávného ostření nože. Doporučený úhel je 30°.
- Je bezpečné nechat nůž naostřit autorizovaným poskytovatelem služeb NAC.
- Vypněte sekačku, nechte motor vychladnout, vyjměte baterii a před ostřením odšroubujte nůž.
- Nůž lze brousit ručně, pomocí kamene nebo vhodného kovového pilníku, ještě lépe s profesionálním ořezávkem, a to po celou dobu s ohledem na skutečnost, že čepel se může přehřívat, takže nebude vhodný pro práci. Doporučuje se používat kapalnou chladicí kapalinu pro zpracování kovů, je přijatelné používat vodu po celou dobu, s ohledem na to, že ne všechny brusky mohou pracovat v proudě chladicí kapaliny. Pokud je povrch čepele zbarven modře, je kotouč poškozen a již by se neměl používat.
- Po každém ostření nože musí být pečlivě vyváženo. Pokud uživatel nemá vyvažovací stroj a příslušné znalosti, je nutné nechat nůž opravit pro vyvažování. Práce s nevyváženým nožem způsobuje nadměrné vibrace a může vést k uvolnění šroubových spojů celého stroje, včetně šroubu pro upevnění nožů, který může být nebezpečný pro zdraví a životnost uživatele.


Použití

- Pouze za denního světla nebo v dobrém umělém světle.
- Nenechte se strkat do deště, zejména během bouřky. Vyhnete se sečení mokré trávy.
- Vždy se ujistěte, že vaše nohy stojí pevně na svahu.
- Pojd', nikdy neutíkej.
- S rotorovými sekačkami jedte po svahu, nikdy nahoru nebo dolů.
- Při změně směru jízdy na svahu dbejte zvýšené opatrnosti.
- Nejezděte na nadměrně svazích.
- Při couvání nebo tahání přístroje směrem k vám věnujte zvláštní pozornost.
- Pokud má být stroj při pohybu na netravnatých plochách a při přepravě do a z oblasti sečení nakloněn, vypněte pohon nožů.
- Nepoužívejte přístroj s poškozenými kryty nebo skříněmi a bez bezpečnostního zařízení, jako jsou dodávané kryty a /nebo nádoby na trávu.
- Spusťte motor podle pokynů a ujistěte se, že nohy jsou mimo nože.
- Nepracujte s sekačkou, když je nakloněná, pokud není nutné ji používat ve vysoké trávě. V takovém případě zvedněte přední část pracovního nářadí stisknutím rukojeti, ale pouze pokud je to nutné, a pak spusťte sekačku pomalu na zem. Během celé operace se ujistěte, že obě ruce pevně drží rukojeť.
- Udržujte ruce a nohy mimo rotující části. U rotačních sekaček se vždy ujistěte, že není vyprazdňovací žlab zablokovaný.
- Při spouštění motorové sekačky nezatahujte páku pojezdu.
- Pokud je pro provoz přístroje vyžadován prodlužovací kabel, použijte prodlužovací kabel uzemněný a připojený zástrčkou se zemnicím drátem typu: H05VV-F NEBO H05RN-F.

Průřezy měděného vodiče:

- 1,5 mm²: max. délka 20 m ,
- 2,5 mm²: max. délka 50 m.

POZNÁMKA: Prodlužovací kabel, zástrčka a zásuvný konektor musí být vodotěsný a určený pro venkovní použití.

 **POZNÁMKA:** Nabíječka pro přístroj musí být použita uvnitř. I přes použití bezpečného designu, ochranných opatření a dalších ochranných opatření existuje vždy riziko zbytkového zranění.

INFORMACE O ZDRAVOTNÍCH ÚČINCÍCH LÁTEK UVNITŘ PŘÍSTROJE

V přístroji je malé množství maziva a /nebo oleje, a proto látka, která je potenciálně nebezpečná pro vaše zdraví.

Když se směs dostane do kontaktu s očima, může dojít k mírnému stupni podráždění očí (zarudnutí spojivky). Doporučuje se vypláchnout látku teplou vodou.

Kontakt s pokožkou může někdy způsobit zarudnutí, podráždění a suchost pokožky, zejména při dlouhodobém kontaktu. Doporučuje se látku umýt teplou vodou.

Požítí mastnoty může způsobit podráždění sliznic gastrointestinálního traktu (nevolnost, zvracení, průjem, bolest břicha).

Indikace pro okamžitou lékařskou pomoc a zvláštní zacházení s obětí: Rozhodnutí o záchranném postupu přijme lékař po důkladném posouzení stavu oběti. Symptomatická léčba.

INFORMACE O VLIVU LÁTEK UVNITŘ ZAŘÍZENÍ NA ŽIVOTNÍ PROSTŘEDÍ

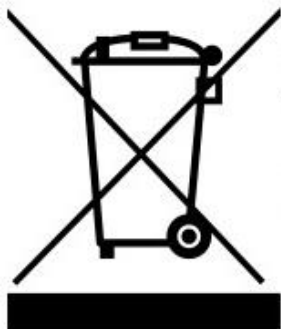
Látky a součásti zařízení mohou být nebezpečné pro životní prostředí.

INFORMACE O SYSTÉMU SBĚRU ODPADNÍCH ELEKTRICKÝCH A ELEKTRONICKÝCH ZAŘÍZENÍ A ÚLOZE DOMÁCNOSTI

1. Každý zákazník může opustit použité zařízení v obchodě, kde nové zařízení zakoupil, protože obchod je povinen staré vybavení zdarma převzít, pokud je zde zakoupeno nové zařízení stejného typu a funkce.
2. Každý zákazník může vrátit odpadní elektrická a elektronická zařízení v místě dodání.
S ohledem na platné předpisy je distributor, který poskytuje kupujícímu (zákazníkovi) vybavení pro domácnost, povinen bezplatně sbírat odpadní zařízení z domácností v místě dodání tohoto zařízení za předpokladu, že použité zařízení je stejného typu a plní stejné funkce jako dodané zařízení.
3. Každý zákazník může nechat použité vybavení ve velkém obchodě, aniž by musel kupovat nové.
V souladu s platnými předpisy, obchody s oblastí prodeje zařízení určených pro domácnost min 400 m², musí být bezplatně, v bezprostřední blízkosti této jednotky nebo v bezprostřední blízkosti této jednotky, přijímat spotřebiče pro domácnost, u nichž žádný z vnějších rozměrů nepřesahuje 25 cm, aniž by bylo nutné kupovat nové spotřebiče pro domácnost.
4. Každý zákazník může použité zařízení odkázat na sběrné místo. Informace o nejbližší lokalitě naleznete na webových stránkách obce nebo na nástěnce radnice.

5. Pokud se rozhodnete opravit zařízení na servisním místě a oprava zařízení je z technických důvodů nevhodná nebo nemožná, je služba povinná zařízení bezplatně přijmout.
6. Domácnost hraje velmi důležitou roli při přispívání k opětovnému použití a obnově použitého vybavení. Správné nakládání s odpadními zařízeními zabraňuje potenciálním negativním důsledkům pro životní prostředí a lidské zdraví.

Takto shromážděné zařízení jde do specializovaných zpracovatelských závodů, kde z něj budou nejprve odstraněny nebezpečné komponenty. Zbývající součásti budou recyklovány a recyklovány. Každé zařízení napájené elektrinou nebo bateriemi musí být označeno symbolem přeškrtnutého koše:



Symbol přeškrtnuté popelnice na zařízení, obalu nebo průvodních dokumentech naznačuje, že výrobek nesmí být likvidován v kombinaci s jiným odpadem. Je odpovědností uživatele předat použité zařízení určenému sběrnému místu pro řádné zpracování. Zároveň označení naznačuje, že zařízení bylo uvedeno na trh po 13. srpnu 2005

Nelikvidujte použité zařízení v kombinaci s jiným odpadem!
Za to hrozí finanční sankce.

Správné nakládání s odpadními zařízeními zabraňuje možným důsledkům pro životní prostředí a lidské zdraví.
Zároveň šetříme přírodní zdroje naší Země opětovným použitím surovin získaných zpracováním zařízení.

BEZPEČNOST A ODPOVĚDNOST VÝROBCEA.

Jakékoli použití sekačky, které není popsáno v této příručce, je považováno za nesprávné a výrobce nenes odpovědnost za škody nebo škody vyplývající z takového chování.

Správné používání zahrnuje také dodržování provozních, údržbových, skladovacích a opravných podmínek stanovených výrobcem.

Aby se předešlo nehodám, musí být dodržována všechna pravidla pro bezpečné používání a předcházení rizikům.

Jakékoli změny v konstrukci zařízení provedené uživatelem mohou ovlivnit bezpečnost stroje a zbavit výrobce odpovědnosti za škody nebo zranění.

ZBYTKOVÉ RIZIKO

Přestože je výrobce odpovědný za konstrukci zařízení k odstranění nebezpečí, některé prvky rizika během provozu jsou nevyhnutelné. Zbytkové riziko je způsobeno nesprávným chováním uživatele.

Největší nebezpečí představuje při provádění následujících zakázaných operací:

- používání přístroje dětmi,
- používání zařízení pro jiné účely než ty, které jsou popsány v uživatelské příručce,
- pokud jsou v blízkosti jiné osoby, zejména děti nebo zvířata,
- používání zařízení osobami, které nejsou obeznámeny s uživatelskou příručkou,
- použití přístroje bez řádného ochranného oděvu a obuvi chránící nohy,
- přístroj používejte s poškozenými kryty nebo krytem a bez řádně nainstalovaných bezpečnostních zařízení.

Pokud se budete řídit pokyny uvedenými v uživatelské příručce, může být při používání přístroje eliminováno zbytkové nebezpečí. Existuje riziko, že nebudete dodržovat výše uvedená doporučení.

APLIKACE

Přístroj je určen pouze pro sečení trávníku v souladu s popisy a bezpečnostními pravidly v této příručce. Jiné použití může být pro uživatele nebezpečné a může způsobit poškození zařízení.

Stroj by neměl být používán pouze pro:

- sběr listů nebo čištění oblasti ze suchých rostlin,
- vyrovnání molyhills,
- prořezávání keřů,
- roztrhává větve.

DALŠÍ INFORMACE PRO UŽIVATELE

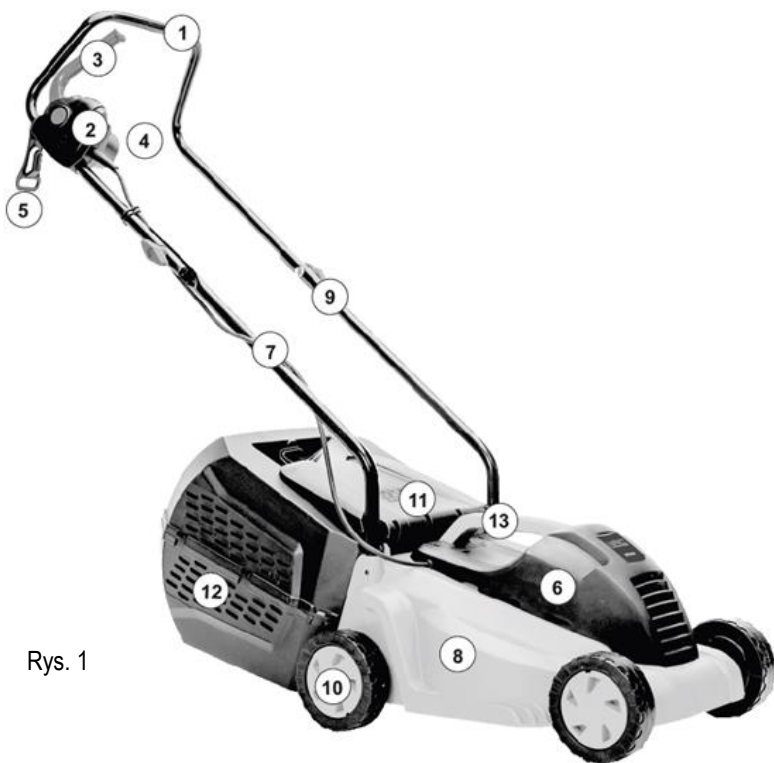
Provádění údržby a úprav před nebo po sezóně může být problémem i pro pokročilé uživatele. Pro splnění těchto potřeb by vám společnost NAC ráda nabídla službu spočívající v přípravě stroje na skladování a /nebo práci. Rozsah této služby může zahrnovat: Výměnu svíčky, čištění, údržbu, výměnu oleje, výměnu filtru a mazání pohyblivých částí, ostření a vyvažování nože a další práce související s nastavením a údržbou zařízení. To zajistí dlouhodobý a spolehlivý provoz a zajistí bezpečnost stroje.



PŘED PRVNÍM STARTEM

Přečtěte si tuto uživatelskou příručku a vybavení.
Zkontrolujte, zda síťové napětí odpovídá napětí uvedenému na štítku sekačky.

Konstrukce a popis sekačky



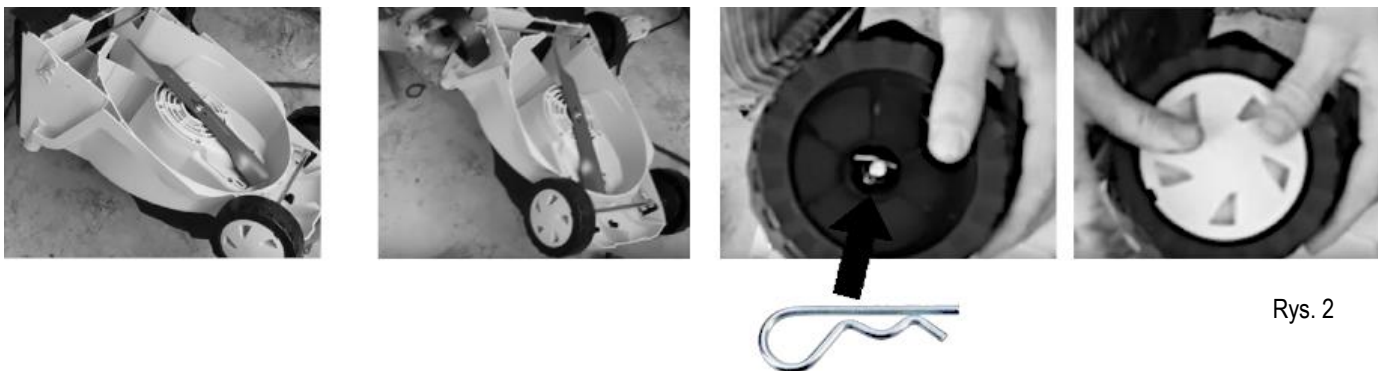
1. Rukojeť
2. Ochrana spínače
3. Vypínač
4. Napájecí zásuvka
5. Držák přívodního potrubí
6. Kapotu motoru
7. Kabeláž motoru
8. Těleso sekačky
9. Zamykací knoflík
10. Pojezdové kolo
11. Kryt koše
12. Košík
13. Rukojeť pro přenášení sekačky

Rys. 1

Montáž

Všechny díly sekačky byly sestaveny z továrny. Na nápravu kola nebyla namontována pouze kola sekačky a rukojeť sekačky byla ve výrobě nastavena do skladovací polohy.

Montáž kol



Rys. 2

- Nasuňte podložku a kolo na hřídel kola a zajistěte je závlačkou.
- Nakonec nainstalujte víčka. (Rys. 2)

Montáž rukojeti

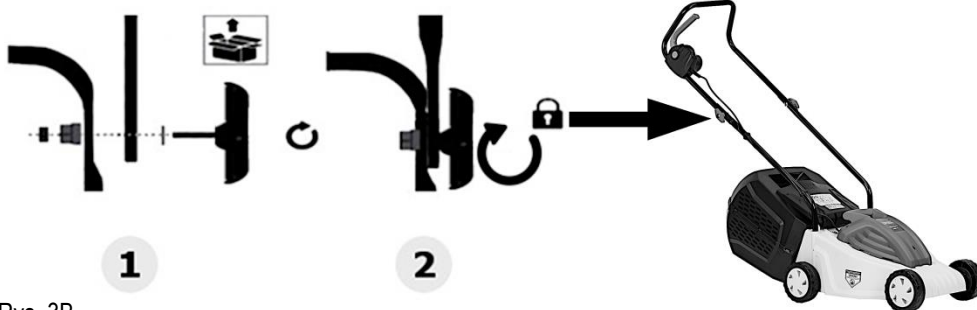


Rys. 3A.

Zasuňte obě části dolní rukojeti do skříně, jak je znázorněno na Rys. 3A.

Pomocí šroubováku nebo akumulátorového šroubováku namontujte upevňovací šroub.

- Nasuňte plastový háček na trubku rukojeti.
- Zasuňte šroub skrz otvory v obou částech rukojeti 1 (Rys. 3B) a utáhněte jej.
- Úplné utážení šroubu zajistí rukojeť - viz 2 (Rys. 3B) .



Rys. 3B.

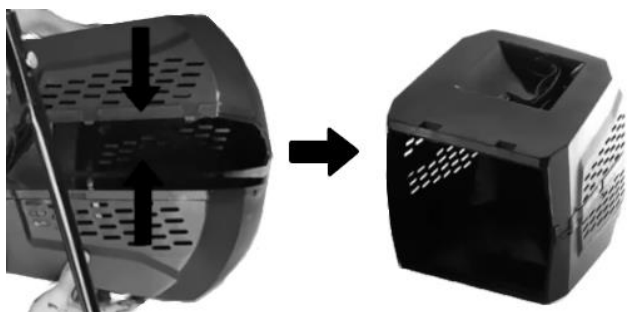


Rys. 4

Dodané svorky se používají k připnutí kabelu.

Viz Rys. 4 pro montáž.

Sklopení koše na trávu



Komponenty koše jsou navrženy tak, aby poskytovaly nejjednodušší způsob sestavení koše. Připojte horní a dolní část koše. Západy jsou navrženy tak, aby se zabránilo odstržení. (Rys. 5)

Rys. 5

SPUŠTĚNÍ

Příprava sekačky

Po dokončení instalace sekačky připravte 3vodičový napájecí kabel uzemněný. Připojte jej zástrčkou s uzemňovacím vodičem pro elektrickou instalaci 230V, 50 Hz.

Minimální průřezy měděného drátu typu H05VV-F nebo H05RN-F:

- 1,5 mm²: max. délka 20 m ,
- 2,5 mm²: max. délka 50 m.

POZNÁMKA: Napájecí kabel, zástrčka a zásuvný konektor musí být vodotěsný a určený pro venkovní použití.

Před uvedením sekačky do provozu se ujistěte, že nejsou pod sekačkou žádné osoby nebo předměty.

Spuštění motoru



Spuštění motoru sekačky:

- Stiskněte tlačítko on/OFF 1 (Rys. 6) .
- Zatáhněte páčku spínače 2 (Rys. 6) do rukojeti.

Vypnutí sekačky:

- Uvolněte páčku, motor sekačky se automaticky vypne, ale mějte na paměti, že žací kotouč se na chvíli otáčí.

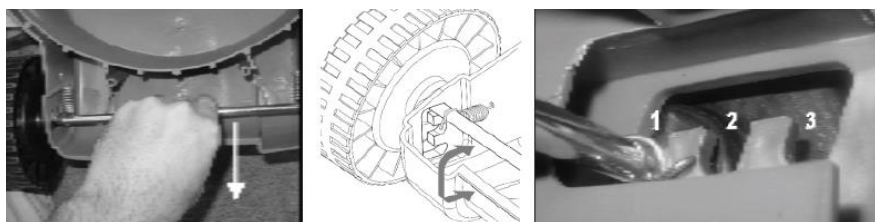
Rys. 6

OPERACE

Obsluha přístroje by neměla být obtížná, ale musíte dodržovat bezpečnostní pravidla.

Nastavte výšku sečení

Chcete-li zvednout nebo snížit výšku sečení, otočte sekačku vzhůru nohama a posuňte nápravu kola do správné polohy, jak je znázorněno na Rys. 7.



Rys. 7

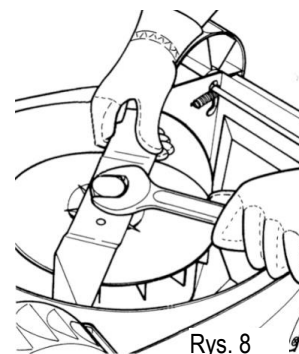
Vyčistěte skříň žací lišty

Varování! Při běžícím motoru se nože otáčejí.

- Po použití důkladně vyčistěte celý přístroj.
- Nesklopte sekačku do stran, položte ji na zem tak, aby přední kola byla ve vzduchu.

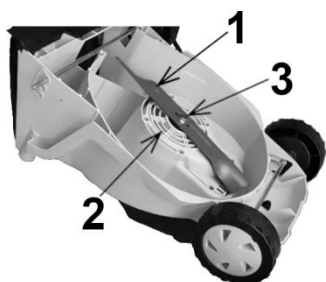
- Vyčistěte spodní stranu sekačky kartáčem a v případě potřeby malým množstvím vody. Nepoužívejte vysokotlaké čističe, protože vysokotlaká voda může poškodit součásti skříně. Nepoužívejte intenzivní čisticí nebo čistící prostředky, jako jsou agresivní čisticí prostředky, protože by mohly poškodit plasty a kovy, což by mohlo ohrozit bezpečnost přístroje.

Pokud je čepel tupá, naostřete ji specializovaným servisním střediskem NAC. Pokud je kotouč poškozen nebo vykazuje známky nerovnováhy, vyměňte jej za nový. Před výměnou nože přístroj vypněte. Používejte silné rukavice a pevně držte čepel. Pomocí klíče odšroubujte šroub nože (**Rys. 8**) proti směru hodinových ručiček. Namontujte novou radlici v opačném pořadí. Zkontrolujte, zda je kotouč správně umístěn a zda je šroub utažený.



Rys. 8

POZOR! Nůž je přišroubován plastovým šroubem, který musí být demontován nástrčným klíčem nebo kroužkem.



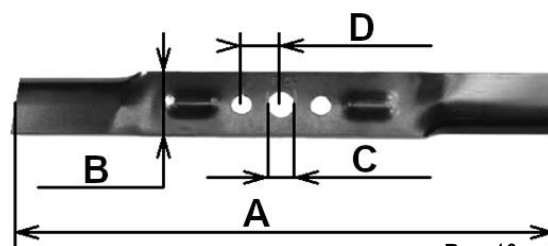
- 1 – nůž
- 2 – adaptér nože
- 3 – šroub

Rys. 9

Doporučujeme používat nože NAC určené pro model sekačky. Rozměry nože jsou popsány na **Rys. 10**.

Nejdůležitější parametry nože:

- A – délka, je povoleno používat užší nože, ale pak musíte počítat s tím, že efektivní šířka řezu bude menší,
- B - šířka,
- C - průměr montážního otvoru,
- D - vzdálenost mezi středobodem otvorů,
- průměr otvorů pro bezpečnostní klíny je standardizován a činí 15,5 mm.



Rys. 10

Tvar nože označuje jeho vlastnosti, v závislosti na tvaru nože je vhodnější pro: Sečení s košem, sečení s bočním výhonem nebo mulčování. Univerzální nůž používaný v továrně může být méně účinný, než bychom očekávali, proto se doporučuje koupit příslušenství nože určené pro každou funkci, tj. jeden pro broušení, druhý pro házení trávy do koše.

ČIŠTĚNÍ, ÚDRŽBA A SKLADOVÁNÍ



Varování

- Před prováděním oprav nebo údržby se ujistěte, že je sekačka odpojena od sítě a že v blízkosti nejsou žádné děti ani třetí strany.
- Udržujte všechny matice, šrouby a šrouby v dobrém stavu, abyste zajistili bezpečný provoz stroje.
- Často kontrolujte nádobu na trávu, zda není opotřebená nebo poškozená.
- U rotorových sekaček se ujistěte, že je použit správný typ nožů.



Po použití sekačku vyčistěte. Nakloňte sekačku na stranu. Pomocí kartáče vyčistěte vnitřek skříně sekačky od trávy a prachu a v případě potřeby kovové díly chraňte antikorozními prostředky. Celou sekačku můžete vyčistit vlhkým hadříkem a případně ji chránit pastou na barvy.

Sekačku skladujte na dobře větraném místě na suchém a bezprašném místě.

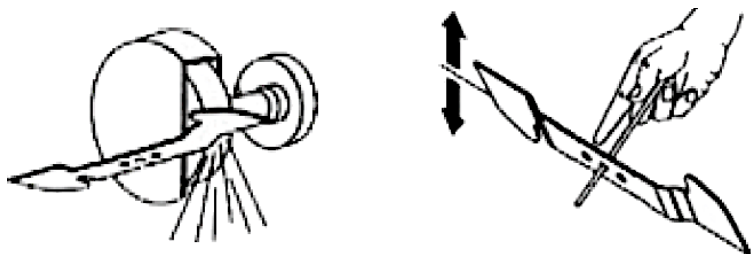
Ujistěte se, že koš na trávu je prázdný a řádně vyčištěný. Hnijící tráva může poškodit koš.

Před uložením do paměti uložte pouze pracovní sekačku, v případě potřeby opravte případné poruchy.

Ostření nože

Ostření by mělo být prováděno na dílenské brusce nebo ručně pomocí pilníku. Všimněte si, že v důsledku ostření, kromě získání ostrých řezných hran, také obnovit statickou rovnováhu nože. Proto na konci ostření čas od času zkontrolujte vyvážení čepele (jak je uvedeno na obrázku níže).

Nůž je vyvážený, pokud je tyč ve středu namontovaná na dlouhou dobu vodorovná. Ostření nožů by mělo být dokončeno a nahrazeno novým nožem, pokud: Vyvažování nožů není možné; na noži jsou viditelné trhliny, škrábance nebo jiné poškození; při následných operacích ostření se brousí přibližně 2/3 šířky nože.



Rys. 11

DOPRAVA

- Před přesunem sekačky na netravnaté plochy a při přepravě do a z oblasti sečení sekačku vypněte .
- Zajistěte sekačku transportními pásy pro přepravu a pokud je to možné, přepravte sekačku v původním obalu.
- Během přepravy postupujte opatrně a pamatujte, že nůž sekačky je velmi ostrý.

ZKONTROLUJTE A DIAGNOSTIKUJTE PROBLÉMY

Údržba

| Údržba | | Před a po každém použití | Po každých 25 hodinách provozu nebo jednou za sezónu | Před uskladněním |
|--|--------------|--------------------------|--|------------------|
| Řezací nůž | zkontrolujte | x. | | |
| | zaostřit | | x. | |
| Adaptér | zkontrolujte | x. | | |
| Závitové spoje | zkontrolujte | x. | | |
| Dolní část sekačky | vyčistěte | x. | | |
| | udržovat | | | x. |
| Mazání | provést | | x. | x. |
| Roční, posezónní nebo předsezónní placená inspekce prováděná ve službě se vyhne problémům během sezóny. | | | | |

Odstraňování problémů

| Problém | Možná příčina | Řešení problému |
|-----------------------------------|------------------------------------|--|
| Přístroj se nezapne. | Bez napájení. | Zkontrolujte, zda je přístroj připojen k napájení. |
| Horké pouzdro přístroje. | Přístroj je přehřátý. | Zastavte provoz a počkejte nejméně 10 minut. |
| Sekačka nevyhazuje trávu do koše. | Tráva je příliš vysoká. | Dvakrát řežte. |
| | Mokrá tráva. | Přestaňte sekat a počkejte, až bude tráva suchá. |
| | Řezací nůž je namontován obráceně. | Namontujte nůž správně. |
| | Nůž není ostrý ani opotřebovaný. | Naostřete nebo vyměňte nůž. |
| | Znečištěný podvozek sekačky. | Vyčistěte podvozek sekačky. |
| | Špinavý nebo přeplněný koš. | Vyčistěte nebo vyprázdněte košík. |

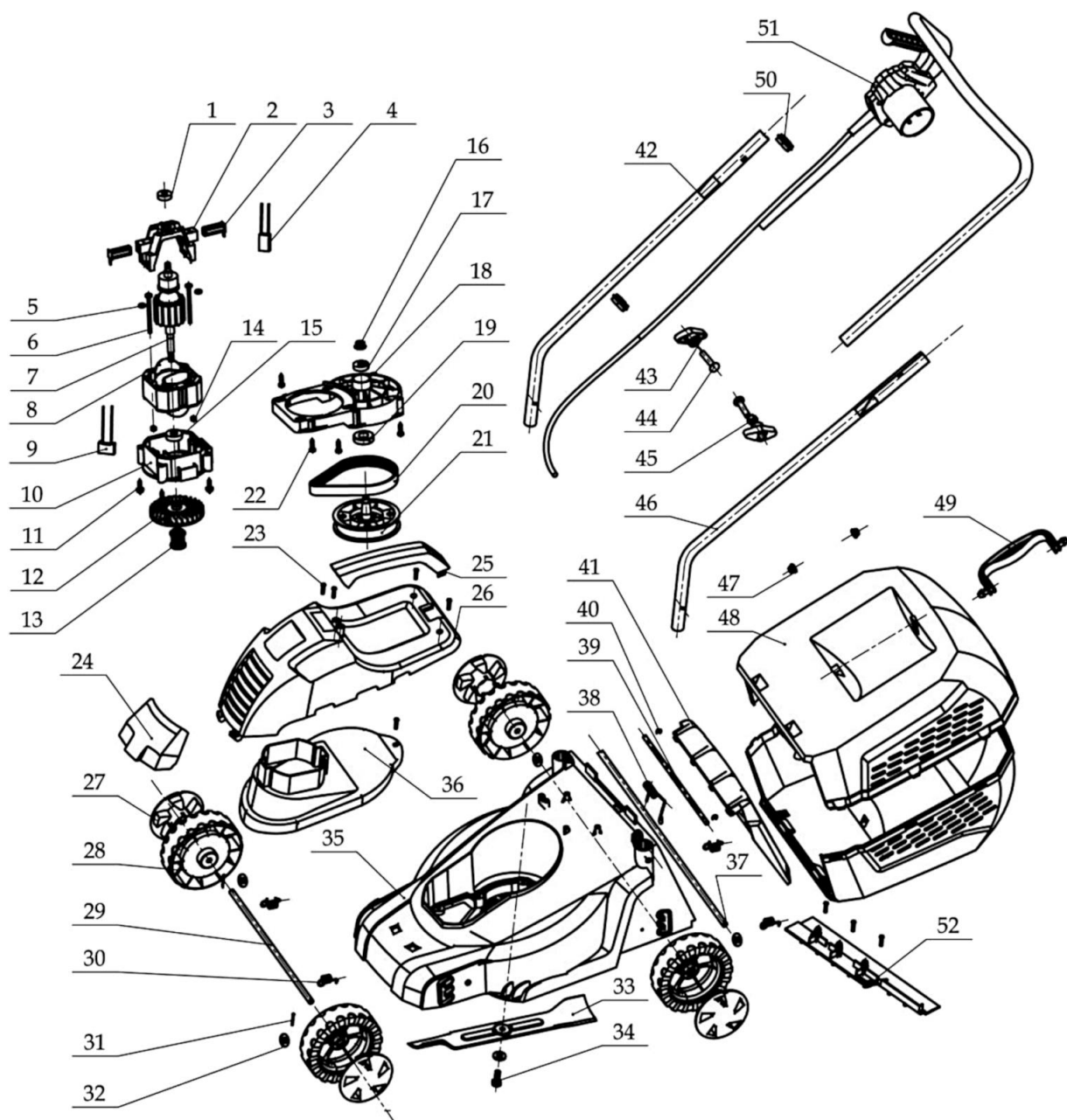
| Problém | Možná příčina | Řešení problému |
|-------------------|------------------------------------|---|
| Nadměrné vibrace. | Poškozený adaptér nože. | Vyměňte adaptér. |
| | Křivky hřídele motoru (po nárazu). | Okamžitě zastavte motor a odpojte přívodní potrubí. Utáhněte všechny šrouby a proveďte další příslušné opravy. Pokud vibrace nezmizí, proveďte opravu autorizovaným servisním střediskem. |
| | Uvolněný držák součástí. | |

ZÁRUKA A SERVIS

Zakoupený produkt je určen pouze pro amatérské (hobby) použití. V případě použití elektrického nástroje k jiným účelům (komerčním, profesionálním) to povede ke ztrátě odpovědnosti ručitele za zakoupené zařízení. Informace o záručních a servisních sítích NAC naleznete v příloženém záručním listu.

Nezapomeňte, že po každém použití musí být stroj vyčištěn. Udržování zařízení v čistotě zajistí dlouhodobý a spolehlivý provoz. Čištění, údržba a pravidelné kontroly nejsou opravami. Autorizované služby NAC mohou tyto činnosti provádět jako placenou službu.

MONTÁŽNÍ SCHÉMA ZAŘÍZENÍ





ES prohlášení o shodě

Výrobce:

název: **NAC Sp. z o.o.**
adresa: Al. Krakowska 39, 05-090 Raszyn, Polsko

s plnou odpovědností prohlašuje, že stroj:

název: **Elektrická sekačka**
model: **LE10-32-PB-J**
sériové číslo: 018 23 2067855003 0000 **000001**–018 25 2067855003 0000 **999999**

splňuje základní požadavky:

- Směrnice o strojních zařízeních **MD 2006/42/ES**,
- Směrnice **EMC 2014/30/EU**,
- **NEE** směrnice o hluku **2000/14/ES** , příloha VI a **2005/88/ES**,
- Směrnice **RoHS 2011/65/EU**,

splňuje následující harmonizované normy:

- EN 60335-1:2012+A11:2014,
- EN 60335-2-77:2010,
- EN 62233:2008,
- EN IEC 55014-1:2021,
- EN IEC 55014-2:2021,
- EN IEC 61000-3-2:2019/A1:2021,
- EN 61000-3-3:2013/A2:2021.

Postupy posuzování shody byly provedeny za účasti oznámeného subjektu:

název: TÜV SÜD Industrie Service GmbH
adresa: Westendstrasse 199 • 80686 München • Deutschland
identifikační číslo: 0036

2000/14/ES: Použije se postup posuzování shody podle přílohy VI

- Naměřená maximální hladina akustického výkonu L_{WA} je 93 dB(a) ,
- Garantovaná hladina akustického výkonu L_{WA} je 96 dB(a) .

Místo předložení a uložení technické dokumentace:

NAC Sp. Z o.o.
Al. Krakowska 39,
05-090, Raszyn

Jarosław Malinowski
Technický a certifikační ředitel

Raszyn, 23. Zář 2022




ZÁRUKA

Vážení,

děkujeme vám za zakoupení našeho produktu a blahopřejeme vám ke správné volbě. Zařízení, které jste si zakoupili, bylo navrženo a vyrobeno s využitím nejnovějších technologií a představuje prvotřídní standardy kvality a spolehlivosti a zároveň je šetrné k životnímu prostředí.

Rádi bychom vás upozornili na povinnost důkladně se seznámit s postupy uvedení do provozu a obsluhy před použitím zařízení; tyto postupy jsou uvedeny v návodu k obsluze dodaném se zařízením.

 **801 044 450**

Infolinka je v provozu od pondělí do pátku od 8 do 15 hodin. Náklady na volání podle tarifů jednotlivých síťových operátorů.

Naše specializovaná servisní síť vám poskytne veškerou potřebnou pomoc v oblasti technického a provozního poradenství.

Užitečné servisní informace a seznam autorizovaných servisních středisek najdete na webových stránkách:

 **serwis.nac.com.pl**

ZÁRUČNÍ PODMÍNKY

1. Společnost NAC zaručuje efektivní provoz jednotky v souladu s technickými a provozními podmínkami popsány v návodu k obsluze.
2. Spotřebiteli („tj. fyzické osobě, která provádí právní úkon s podnikatelem, který přímo nesouvisí s jeho podnikatelskou nebo profesní činností“) je poskytována záruka po dobu 24 měsíců a podnikateli („tj. fyzické osobě, právnické osobě a organizační složce, která vykonává podnikatelskou nebo profesní činnost vlastním jménem) po dobu 12 měsíců“. Po uplynutí této doby má uživatel nárok na opravu za úplat. Na baterie se záruka nevztahuje.
3. Všechny závady, které se projeví během záruční doby v důsledku vad materiálu, montáže nebo zpracování, budou bezplatně opraveny.
4. Základem pro získání záruční ochrany je doklad o zakoupení zařízení od autorizovaného distributora NAC spolu s podepsaným výtiskem tohoto záručního listu vydaného oficiálním **autorizovaným distributorem NAC** v den prodeje. Záruční ochrana nebude poskytnuta, pokud je záruční list certifikován/orazítkován společností, která není autorizovaným distributorem NAC. Tato záruka platí pro území Polské republiky.
5. Závady na zařízení, na které se vztahuje záruka, budou odstraněny do 14 pracovních dnů od převzetí v autorizovaném servisním středisku NAC. Ve výjimečných případech může být tato lhůta prodloužena na 30 pracovních dnů.
6. Z důvodů, které ručitel nemůže ovlivnit, může být výše uvedená lhůta prodloužena, zejména pokud výrobek vyžaduje dodatečné ověření/zkoumání nebo pokud nastanou okolnosti vyšší moci, které znemožňují její dodržení, např.: povodně, požár, stávky, přírodní katastrofy, omezení dovozu atd.
7. Záruka se nevztahuje na činnosti, jako je montáž, údržba, pravidelný servis, seřízení a čištění, jakož i na kontroly, výměny oleje a filtrů, včetně materiálů a dílů použitých k výše uvedeným činnostem. Tyto činnosti lze provádět za poplatek. Záruka se nevztahuje na přirozené opotřebení nebo poškození baterií v důsledku běžného používání.
8. Pro odstranění závad nebo poškození je třeba zařízení spolu s dokladem o koupi a platným záručním listem doručit do: nejbližšího autorizovaného servisního střediska nebo využít výhodného systému "door to door" nebo do místa nákupu. Zařízení by mělo být předem vyčištěno. Servis/obchod může odmítnout opravit nevyčištěné zařízení. Pokud má být zařízení odesláno, je nutné ze zařízení před předáním kurýrovi nebo prodejci vylít provozní kapaliny (palivo a olej). Balení musí zajistit bezpečnou přepravu, doporučuje se originální balení.
9. Způsob vyřízení reklamace určuje ručitel. Po dobu trvání záruční opravy není ručitel povinen dodat náhradní zařízení.
10. Tato záruka platí za předpokladu, že je zařízení řádně provozováno a udržováno a v souladu s příloženým návodem k obsluze.
11. Uživatel je povinen se okamžitě zdržet používání poškozeného zařízení. Další provoz poškozeného zařízení může způsobit další poruchy a ohrozit zdraví nebo život uživatele nebo třetích osob.
12. Záruka se nevztahuje na škody způsobené: mechanickým poškozením, nesprávným používáním, úpravami a opravami provedenými neoprávněnými osobami. To platí i pro montáž a používání nesprávných dílů a filtrů, maziv, olejů a paliv.
13. Zničení případných záručních pečeti nebo štítku se sériovým číslem může být důvodem k odmítnutí záruky.
14. Záruka se nevztahuje na závady způsobené bleskem, požárem, povodní nebo jinými přírodními katastrofami.
15. Záruka se nevztahuje na spotřební a přirozeně se opotřebovávající díly, které podléhají opotřebení během provozu a jejichž stav musí uživatel kontrolovat, jako jsou: klínové řemeny, žárovky, filtry, zapalovací svíčky, pojezdová kola, nože a řezací čepele, rukojeti nožů, žací hlavice, řezací řetězy, vodítka řetězů, ovládací kabely, drážky a přetěžovací kolíky.
16. Společnost NAC nenes odpovědnost za přímé nebo nepřímé škody, ztráty nebo náklady vyplývající z používání nebo nemožnosti používat zařízení k jakémukoli účelu.
17. Pokud je nutné před provedením opravy provést na zařízení údržbové práce, může je servis/obchod se souhlasem uživatele/reklamujícího provést za úplat.
18. Pokud se při opravě zjistí, že je nutné vyměnit součásti související s bezpečností uživatele nebo třetích osob (včetně řezných nožů, řetězů, vodítek, ochranných krytů řezných součástí a dalších součástí souvisejících s bezpečností), je servisní středisko povinno tyto součásti vyměnit, i když je to se souhlasem uživatele/reklamujícího zpoplatněno. V případě odmítnutí servis vrátí výrobek bez provedení opravy.
19. Záruka se nevztahuje na případné škody na předmětech nebo osobách.
20. Záruka na prodávané zboží nevylučuje, neomezuje ani nepozastavuje práva kupujícího, který je fyzickou osobou, podle ustanovení o odpovědnosti za nesoulad zboží se smlouvou.

ZÁRUČNÍ LIST.....
Název zařízení *.....
Model *.....
Datum prodeje *.....
Výrobní číslo zařízení *.....
Výrobní číslo motoru

Prohlašuji, že jsem si přečetl/a návod k obsluze a záruční list. Zakoupené zařízení jsem obdržel v provozuschopném stavu, kompletní, s dokladem o koupi.

Čitelný podpis kupujícího

.....
Razítko a čitelný podpis prodávajícího *1

* *Vyplní prodávající*

***1 Prohlašuji, že jsem oficiálním autorizovaným distributorem zařízení NAC.**

Uvedení nepravdivého údaje subjektem, který není autorizovaným distributorem zařízení NAC, může mít za následek trestní odpovědnost prodejce podle čl. 271 a čl. 286 Trestního zákoníku.

| P.Č. | Data | Popis opravy | Razítko firmy |
|------|-------------------------|--------------|---------------|
| | Datum ohlášení zařízení | | |
| | Datum dokončení opravy | | |
| | Datum vydání zařízení | | |
| | Datum ohlášení zařízení | | |
| | Datum dokončení opravy | | |
| | Datum vydání zařízení | | |
| | Datum ohlášení zařízení | | |
| | Datum dokončení opravy | | |
| | Datum vydání zařízení | | |
| | Datum ohlášení zařízení | | |
| | Datum dokončení opravy | | |
| | Datum vydání zařízení | | |

OBJEVTE NOVÉ MOŽNOSTI

NAC
NEW AMERICAN CONCEPT



Vážený zákazníku,



v případě záručních a servisních záležitostí nás prosím kontaktujte prostřednictvím webových stránek.

serwis.nac.com.pl



Fotografie a popisy v tomto návodě jsou majetkem společnosti NAC. Podle Sb. z. 94 č. 24, položka 83, oprava: Sb. z. 94 č. 43, položka 170, je kopírování, zpracování a šíření těchto materiálů jako celku nebo jejich částí bez souhlasu NAC zakázáno a představuje porušení autorských práv.

Tento návod na obsluhu neuvádí vlastnosti zakoupeného zařízení, na které se vztahuje, pokud nemají přímý vliv na způsob jeho používání, a proto se konkrétní technické údaje uvedené v návodě mohou změnit, za což společnost NAC nese odpovědnost.