

NÁVOD K POUŽITÍ A ZÁRUČNÍ LIST
AKUMULÁTOROVÁ KOTOUČOVÁ PILA
Model: CS-165-LI-20V

NAC
NEW AMERICAN CONCEPT

SERWIS.NAC.COM.PL

KOMPLEXNÍ SERVISNÍ OBSLUHA



Zajistíme váš klid



AKUMULÁTOROVÁ KOTOUČOVÁ PILA

Model: CS-165-LI-20V

Výrobce: NAC Sp. z o.o.
Al. Krakowska 39, 05-090 Raszyn
Fax: +48 22 314 93 09
www.nac.com.pl, info@nac.com.pl

Centrální servis- sklad
Strobów 2E, 96-100 Skierniewice
Fax: +48 46 819 35 29
service.nac.com.pl, serwis@nac.com.pl



Pozor!
Před instalací nebo provozem zařízení si přečtěte tento návod k obsluze.

Zařízení je určeno pro použití kolem domu.
Použití zařízení pro profesionální, poloprofesionální nebo komerční účely vede ke ztrátě záruky.

OBSAH

Obsah	3
Technické údaje	3
Popis grafických značek a symbolů	4
Obecné bezpečnostní předpisy	4
Podrobné bezpečnostní předpisy	6
Informace o zdravotních účincích látek, které se nacházejí uvnitř zařízení	7
Informace o environmentálních účincích látek, které se nacházejí uvnitř zařízení	7
Informace o systém sběru opotřebeného elektrického a elektronického vybavení a úloha domácnosti	7
Bezpečnost a zodpovědnost výrobce	8
Použití	8
Před prvním zprovozněním	8
Spuštění	8
Obsluha	9
Čištění, údržba a uskladnění	10
Diagnostika problémů	10
Záruka a servis	10
Schéma sestavy	11
Prohlášení o shodě	12
Záruční podmínky	14
Záruční list	15

TECHNICKÉ ÚDAJE

Akumulátorová kotoučová pila	
Typ, model	CS-165-LI-20V
Jmenovité napětí	20V DC
Otáčky	0 – 4200 ot/min
Rozměry pilového kotouče	Φ165 x Φ20 x 1,6mm
Třída elektrické ochrany	III
Povlak rukojeti	Guma
Hmotnost (hmotnost bez akumulátoru)	1,6 kg
Rok výroby	2024
Akumulátor (lze koupit samostatně nebo přidat jako volitelné příslušenství)	20 V, Li-On, 2000 mAh, 20 V, Li-On, 4000 mAh nebo 20 V, Li-On 6000 mAh
Hmotnost akumulátoru 2000 mAh	0,45 kg
Hmotnost akumulátoru 4000 mAh	0,6 kg
Hmotnost akumulátoru 6000 mAh	1,0 kg
Nabíječka (lze koupit samostatně nebo přidat jako volitelné příslušenství)	
Typ, model	BC-LI-20V
Napájecí napětí a frekvence	230-240 VAC, 50 Hz

Součástí vybavení akumulátorové kotoučové pily CS165-LI-20V jsou:

- akumulátorová kotoučová pila,
- návod k obsluze, záruční podmínky, záruční list, ES prohlášení o shodě.

Volitelně:

- akumulátor,
- nabíječka akumulátorů (základna + napájecí zdroj).

POPIS GRAFICKÝCH ZNAČEK A SYMBOLŮ

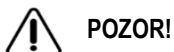


1. Důležité! Přečtěte si návod a dodržujte pokyny.
2. Používejte ochranné brýle a chrániče sluchu.
3. Používejte ochranné rukavice.
4. Používejte respirátor.
5. Zařízení splňuje požadavky směrnic EU a bezpečnostních norem.
6. Druhá třída elektrické ochrany.
7. Nepoužívejte za podmínek zvýšené vlhkosti.
8. Zařízení skladujte mimo dosah dětí.
9. Pozor! Nebezpečí úrazu elektrickým proudem.
10. Pozor! Nebezpečí. Postupujte zvlášť opatrně.
11. Nevyhazujte elektrická zařízení jako netříděný komunální odpad. Všechny opotřebené elektrické a elektronické výrobky musí být uskladněny na zvláštním, k tomu určeném místě. Tento požadavek platí pro všechny státy Evropské unie. Tyto výrobky nesmí být vyhazovány do netříděného komunálního odpadu. Při výměně starých zařízení za nová je maloobchodní prodejce ze zákona povinen přijmout bezplatně staré zařízení.
12. Před opravou, seřizováním a údržbou odpojte kabel od zdroje napájení.

OBECNÁ BEZPEČNOSTNÍ USTANOVENÍ

Bezpečnostní pravidla pro stroje a zařízení s elektrickým motorem

Zařízení se považuje za vhodné pro použití v zemích s mírným, rovnoměrně vlhkým podnebím. Lze jej použít i v jiných zemích.



POZOR!

- ✓ Pečlivě si přečtěte pokyny. Seznamte se s bezpečnostními předpisy pro elektricky napájené spotřebiče a s ovládáním a správným používáním zařízení.
- ✓ Nedodržení následujících upozornění a bezpečnostních pokynů může mít za následek úraz elektrickým proudem, požár a/nebo vážné zranění.
- ✓ Tento návod si uschovejte pro budoucí použití.
- ✓ Toto zařízení není určeno pro použití osobami (včetně dětí) se sníženými fyzickými, smyslovými nebo duševními schopnostmi nebo osobami s nedostatečnými zkušenostmi nebo znalostmi o zařízení, pokud nejsou pod dohledem nebo v souladu s pokyny pro použití zařízení vydanými osobami odpovědnými za jejich bezpečnost.
- ✓ Nedovolte dětem, mladistvým do 16 let a osobám, které nejsou seznámeny s návodem k obsluze, aby zařízení obsluhovaly.

Bezpečnost na pracovišti

- Pracoviště by mělo být uklizené a dobře osvětlené. Nepořádek a špatné osvětlení přispívají k nehodám.
- Nepoužívejte elektricky napájené zařízení ve výbušném prostředí tvořeném hořlavými kapalinami, plyny nebo prachem. Zařízení může vytvářet jiskry, které mohou zapálit prach nebo výpary.
- Nedovolte dětem nebo pozorovatelům vstupovat do prostor, kde se používají elektricky poháněná zařízení. Rozptýlení může způsobit ztrátu kontroly nad zařízením. Elektricky poháněné zahradní vybavení nechte mimo dosah veřejnosti.
- Provozovatel nebo uživatel je odpovědný za nehody nebo nebezpečí, které vzniknou jiným osobám nebo životnímu prostředí.

Elektrická bezpečnost

Zástrčky elektrického nářadí musí pasovat do zásuvek. Zástrčka by se neměla nijak upravovat. Nepoužívejte žádné prodlužovací kabely k elektrickému nářadí, které má kabel s ochranným vodičem. Absence úprav zástrček a zásuvek snižuje riziko úrazu elektrickým proudem.

- Nedotýkejte se uzemněných nebo zkratovaných povrchů, jako jsou potrubí, topná tělesa, radiátory ústředního topení a chladničky. Pokud se dotknete uzemněných nebo zkratovaných částí, zvyšuje se riziko úrazu elektrickým proudem.
- Nevystavujte elektricky napájené zařízení dešti nebo vlhku. Pokud se do elektrického nářadí dostane voda, zvyšuje se riziko úrazu elektrickým proudem.
- Nenamáhejte přípojovací kabely. Přípojovací kabel nikdy nepoužívejte k přenášení, tahání za elektricky napájené zařízení ani k vytahování zástrčky ze zásuvky. Přípojovací kabel udržujte mimo dosah zdrojů tepla, olejů, ostrých hran nebo pohyblivých částí. Poškozené nebo zapletené přípojovací kabely zvyšují riziko úrazu elektrickým proudem.

- Pokud je elektrické nářadí používáno venku, měly by být přípojovací kabely prodlouženy prodlužovacími kabely určenými pro venkovní použití. Použití takového prodlužovacího kabelu snižuje riziko úrazu elektrickým proudem.
- Jako ochrana před úrazem elektrickým proudem musí být použit proudový chránič (RCD). Použití proudových chráničů snižuje riziko úrazu elektrickým proudem. Zařízení musí být napájeno přes proudový chránič se jmenovitým proudem nepřesahujícím 30 mA. Upozornění: Termín „proudový chránič“ (RCD) může být nahrazen termínem „zemní proudový chránič (GFCI)“ nebo „zemní jistič (ELCB)“.
- Elektrické nářadí držte za izolovanou část krytu, protože pracovní část může při práci poškodit skrytý elektrický kabel nebo vlastní kabel. Kontakt nářadí s kabelem pod napětím může vést k úrazu obsluhy elektrickým proudem.
- Před zahájením práce zkontrolujte napájecí kabel. Pokud je napájecí kabel nebo prodlužovací kábel odřený, přerýznutý nebo jinak poškozený, v práci nepokračujte.
- Pokud se napájecí kabel během používání poškodí, vypněte přístroj a vytáhněte zástrčku ze zásuvky.
- Spotřebiče pracující v elektrické třídě ochrany I musí být připojeny k elektrické instalaci s ochranným kolíkem. Takové řešení je nezbytné pro bezpečnost uživatelů.

Osobní bezpečnost

- Při práci s elektricky poháněným zařízením buďte předvídaví, sledujte, co děláte, a používejte zdravý rozum. Zařízení nepoužívejte, pokud jste unavení nebo pod vlivem drog, alkoholu nebo léků. Chvilka nepozornosti při práci s elektrickým nářadím může způsobit vážné zranění.
- Používejte ochranné pomůcky. Vždy používejte ochranné brýle. Používání ochranných pomůcek, jako je protiprachová maska, protiskluzová obuv, přilba nebo chrániče sluchu, za vhodných podmínek sníží riziko zranění.
- Je třeba se vyvarovat neúmyslného spuštění. Před připojením ke zdroji napájení a/nebo před připojením baterii se ujistěte, že je vypínač elektrického nářadí ve vypnuté poloze. Před zvednutím nebo přemístěním zařízení se ujistěte, že je napájecí kabel odpojen od elektrické sítě a vypínač je v poloze: „vypnuto“. Přenášení elektricky poháněných zařízení s prstem na vypínači nebo připojení k síti se zapnutým vypínačem může způsobit nehodu.
- Před spuštěním elektrického nářadí vyjměte všechny klíče. Ponechání klíče v rotující části elektrického nářadí může způsobit zranění osob.
- Nenahýbejte se příliš daleko. Stůjte vždy pevně a udržujte rovnováhu. To umožní lepší kontrolu v nepředvídatelných situacích.
- Vhodně se oblečte. Nenoste volné oblečení ani šperky. Udržujte vlasy, oděv a rukavice mimo dosah pohyblivých částí. Volné oblečení, šperky nebo dlouhé vlasy mohou být zachyceny pohyblivými částmi.
- Při práci držte zařízení za přidavné rukojeti, pokud je jimi zařízení vybaveno. Ztráta kontroly nad zařízením s sebou nese riziko zranění.



I přes přirozeně bezpečnou konstrukci, použití bezpečnostních opatření a dalších ochranných opatření vždy existuje zbytkové riziko úrazu při práci.

Používání a péče o zařízení

- Elektricky poháněné zařízení by nemělo být přetěžováno. Používejte zařízení se správným výkonem pro danou práci. Správné elektrické zařízení vám umožní lépe a bezpečněji pracovat se zátěží, pro kterou je určeno.
- Nepoužívejte elektricky poháněné zařízení, pokud jej vypínač nezapíná a nevypíná. Zařízení, které nelze zapnout nebo vypnout vypínačem, je nebezpečné a musí být opraveno.
- Před jakýmkoli nastavováním, výměnou dílů nebo skladováním odpojte zástrčku od zdroje napájení elektrického nářadí a/nebo odpojte baterii. Tato preventivní bezpečnostní opatření snižují riziko náhodného spuštění elektrického zařízení.
- Pokud elektrické zařízení nepoužíváte, uchovávejte jej mimo dosah dětí. Nedovolte, aby elektrické zařízení používaly osoby, které nejsou seznámeny s tímto návodem. Elektricky poháněné nástroje a zařízení jsou v rukou nevyškolených uživatelů nebezpečné.
- Elektricky poháněné zařízení musí být vhodně udržováno. Zkontrolujte, zda nedochází k soustředění nebo zaseknutí pohyblivých částí, k poškození dílů a ke všem dalším skutečnostem, které by mohly ovlivnit provoz elektrického zařízení. Pokud zjistíte poškození, musíte elektrické zařízení před použitím opravit. Příčinou mnoha nehod je neodborný způsob opravy a/nebo údržby elektrického zařízení.
- Před použitím zařízení vyměňte všechny vadné a opotřebované a poškozené díly. Pokud jsou výstražné štítky na jednotce nečitelné nebo poškozené, vyměňte je.
- Výstražné nálepky a náhradní díly lze objednat u servisu NAC a u autorizovaných prodejců.
- Elektrické nářadí, doplňky, pracovní nástroje atd. musí být používány v souladu s tímto návodem s ohledem na podmínky a druh prováděné práce. Použití elektrického zařízení způsobem, pro který není určeno, může být nebezpečné.

Obsluha a provoz bezdrátových zařízení a elektrického zařízení

- Před vložením baterií do elektrického zařízení se ujistěte, že je jeho vypínač v poloze „vypnuto“. Vložení baterií do elektrického zařízení, když je vypínač v poloze „zapnuto“, může způsobit vážné zranění.
- Používejte pouze nabíječku doporučenou výrobcem. Použití nabíječky k nabíjení jiného typu baterie může způsobit požár.
- Nikdy nepoužívejte jiné baterie než ty, které doporučuje výrobce. Použití jiných baterií může způsobit vážné zranění nebo požár.
- Pokud elektrické nářadí nepoužíváte, vyjměte z něj baterii. Baterii uchovávejte mimo dosah kovových předmětů, jako jsou kancelářské sponky, mince, hřebíky, šrouby apod., které mohou zkratovat póly baterie. Zkratování svorek baterie může způsobit popáleniny nebo požár.

- Za extrémních podmínek může z baterie unikat kapalina. Je naprosto nezbytné vyhnout se kontaktu s ní. Dojde-li k náhodnému kontaktu s kapalinou - okamžitě místo opláchněte vodou. Při vniknutí kapaliny do očí okamžitě vyhledejte lékaře. Kapalina vytékající z baterie může způsobit podráždění nebo popáleniny.
- **POZOR!** Nabíječky a napájecí zdroje pro dobíjecí zařízení jsou určeny pro vnitřní použití v suchém prostředí.
- Je zakázáno používat nabíječky a napájecí zdroje venku nebo v místnostech s vysokou vlhkostí, jako jsou koupelny nebo sklepy.



Nebezpečí úrazu elektrickým proudem a/nebo poškození přístroje.

Oprava

V případě poškození zařízení nebo abnormálních vibrací okamžitě přerušete provoz a vytáhněte zástrčku ze zásuvky. Elektricky poháněné zařízení musí být před další prací opraveno. Pokud nemáte potřebné znalosti a oprávnění, nechte provést nezbytné opravy pouze kvalifikovanou osobou s použitím výhradně originálních náhradních dílů, nejlépe ve specializovaném servisním středisku; doporučujeme využít autorizované servisní středisko NAC. Tím zajistíte bezpečnost elektrického zařízení.



POZOR:

**Nebezpečí udušení dětí při hře s obalem.
Obal uchovávejte mimo dosah dětí.**

PODROBNÉ BEZPEČNOSTNÍ PŘEDPISY PRO MOTOROVÉ PILY



Upozornění

- Dodržujte všechny bezpečnostní pokyny, instrukce, popisy a údaje poskytnuté společně s elektrickým nářadím. V důsledku nedodržení následujících doporučení může dojít k nebezpečí úrazu elektrickým proudem, požáru a/nebo těžkým úrazům.
- U tohoto zařízení nepoužívejte speciální vybavení, které není uvedeno a doporučeno výrobcem. Skutečnost, že takové vybavení je možné namontovat na elektrické nářadí, není zárukou jeho bezpečného používání.
- Před zahájením práce zkontrolujte, zda je pod obrobkem dostatečný prostor, aby kotouč nepoškodil stůl nebo podlahu.
- Vnější průměr a tloušťka pracovního nástroje musí odpovídat rozměrům elektrického nářadí. Pracovní nástroj s nevhodnými rozměry nemusí být dostatečně zakryt nebo kontrolován.
- Před použitím zkontrolujte, zda je pilový kotouč správně osazen, nechte nářadí běžet bez zátěže po dobu 30 s v bezpečné poloze, pokud se objeví výrazné vibrace nebo jiné závady, okamžitě jej zastavte. Pokud se tento stav opakuje, zkontrolujte nářadí a zjistěte příčinu.
- Pokud je součástí nářadí ochranný kryt, nikdy jej bez tohoto krytu nepoužívejte.
- K upevnění kotouče nepoužívejte samostatné kroužky.
- Zkontrolujte, zda je obrobek správně uchycen.
- Zkontrolujte, zda jiskry během broušení nezpůsobují nebezpečí, např. nepadají na osoby nebo látky, případně předměty, které by se mohly vznítit.
- Pokud nářadí používáte ve výrazně prašném prostředí, přesvědčte se, zda jsou větrací otvory čisté. Před odstraňováním prachu odpojte nářadí od zdroje napájení.
- Používejte osobní ochranné prostředky. V závislosti na prováděné práci používejte ochranný celoobličejovou masku, nebo ochranu zraku, např. ochranné brýle. V případě potřeby použijte jako ochranu proti malým částicím obrobku respirátor, ochranu sluchu, ochranné rukavice nebo speciální zástěru. Chraňte si zrak před cizími tělesy, která vznikají při práci a poletují vzduchem. Respirátor a ochrana dýchacích cest musí filtrovat prach, který vzniká při práci. Dlouhodobější působení hluku může vést až ke ztrátě sluchu.
- Nikdy neodkládejte elektrické nářadí před úplným zastavením pracovního nástroje. Rotující nástroj se může dostat do kontaktu s povrchem, na kterém je elektrické nářadí položeno, což může způsobit ztrátu kontroly nad tímto nářadím.
- Zajistěte, aby se třetí osoby nacházely v bezpečné vzdálenosti mimo dosah elektrického nářadí. Každý, kdo se nachází v dosahu elektrického nářadí, které je v provozu, musí používat osobní ochranné prostředky. Úlomky obráběného předmětu nebo prasklé pracovní nástroje mohou odskakovat a způsobit úraz také mimo zónu přímého dosahu.
- Síťový/napájecí kabel udržujte mimo dosah rotujících/pohyblivých pracovních nástrojů. Při ztrátě kontroly nad nářadím může dojít k přerušení nebo namotání síťového/napájecího kabelu, a dlaň nebo celá ruka se mohou dostat do pracovního prostoru nástroje.
- Je zakázáno přenášet elektrické nářadí, které je v provozu. Náhodný kontakt oděvu s pohyblivým se pracovním nástrojem může vést k namotání oděvu, a tento pracovní nástroj může způsobit úraz obsluhy.
- Pravidelně čistěte větrací otvory elektrického nářadí. Ventilátor motoru nasává prach dovnitř a nahromadění většího množství kovového prachu může způsobit elektrické nebezpečí.
- Nedotýkejte se rukou pohyblivých částí.
- Nepoužívejte elektronářadí v dosahu hořlavých materiálů. Tyto materiály se mohou od vznikajících jisker zapálit.
- Nepoužívejte nářadí, které vyžaduje chladicí kapaliny. Použití vody nebo jiných chladicích kapalin může vést k úrazu elektrickým proudem.
- Abyste předešli řezání hřebíků, šroubů a jiných tvrdých předmětů, před zahájením práce obrobek pečlivě zkontrolujte.
- Kotoučovou pilou je zakázáno řezat trubky.
- Je zakázáno řezat materiál, jehož rozměry (tloušťka) přesahují rozměry uvedené v technických údajích.

- Pokud chcete kotouč vyjmout, vypněte předtím kotoučovou pilu vypínačem a počkejte, až se kotouč přestane otáčet. Následně pilu odpojte od napájení.
- Nedotýkejte se kotouče ani obrobku těsně po dokončení práce. Tyto prvky mohou být velmi horké a mohou způsobit popáleniny.



POZOR: Zařízení je určeno pro práci v interiéru. Přes použití konstrukce zařízení, která je ve své podstatě bezpečná, použití ochranných prostředků a doplňkových ochranných prostředků, vždy existuje zbytkové riziko úrazu.

INFORMACE O ZDRAVOTNÍCH ÚČINCÍCH LÁTEK, KTERÉ SE NACHÁZEJÍ UVNITŘ ZAŘÍZENÍ

V zařízení se nachází malé množství maziva a/nebo oleje, takže látek, které jsou potenciálně nebezpečné pro zdraví.

Při kontaktu těchto látek s očima může dojít k určitému podráždění očí (zarudnutí spojivek). Doporučujeme vypláchnout látku vlažnou vodou.

Kontakt s kůží může někdy způsobit zarudnutí, podráždění a vysušení pokožky, zejména během dlouhodobého působení. Doporučujeme umýt látku vlažnou vodou.

Spolknutí maziva může způsobit projevy podráždění sliznic trávicího traktu (nevolnost, zvracení, průjem, bolest břicha).

Pokyny, které se týkají jakékoliv okamžité lékařské pomoci a zvláštního zacházení s postiženým: rozhodnutí o způsobu poskytnutí první pomoci přijímá lékař po přesném vyhodnocení stavu poškozeného. Symptomatická léčba.

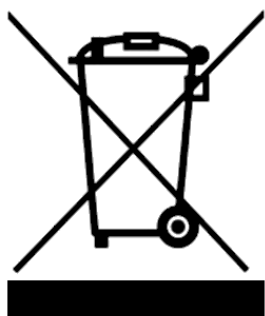
INFORMACE O ENVIRONMENTÁLNÍCH ÚČINCÍCH LÁTEK, KTERÉ SE NACHÁZEJÍ UVNITŘ ZAŘÍZENÍ

Látky a součásti zařízení mohou být nebezpečné pro životní prostředí.

INFORMACE O SYSTÉMU SBĚRU POUŽITÝCH ELEKTRICKÝCH A ELEKTRONICKÝCH ZAŘÍZENÍ A O VÝZNAMU DOMÁCNOSTI

1. Každý zákazník může v obchodě, ve kterém si koupil nové zařízení, nechat staré, použité zařízení, protože obchod má povinnost zdarma přijmout staré zařízení, pokud je v něm zakoupeno nové zařízení téhož druhu, jež plní stejnou funkci.
2. Každý zákazník může vrátit staré, opotřebované elektrické a elektronické zařízení v místě dodávky nového zařízení. Ve smyslu platných předpisů je v místě dodávky nového zařízení distributor, který kupujícímu (zákazníkovi) dodává zařízení, jež je určeno pro použití v domácnosti, povinen zdarma přijmout opotřebované zařízení, které pochází z domácnosti, pokud je opotřebované zařízení stejného druhu a plní stejné funkce, jako nové zařízení.
3. Ve velkém obchodě může každý zákazník odevzdat opotřebované zařízení, aniž by musel kupovat nové. V souladu s platnými předpisy, jsou prodejny, které prodávají zařízení určená pro použití v domácnosti, a jejichž prodejní plocha je min. 400 m², povinny zdarma přijmout buď v této prodejně, nebo v jejím bezprostředním okolí opotřebované zařízení, které pochází z domácnosti, a jehož žádný z vnějších rozměrů nepřekračuje 25 cm, aniž by si zákazník musel koupit nové zařízení, které je určeno pro použití v domácnosti.
4. Každý zákazník může odevzdat opotřebované zařízení do sběrného dvora. Informaci o nejbližší lokalizaci najdete na webových stránkách obce nebo informační tabuli městského úřadu.
5. Pokud se rozhodnete pro opravu zařízení v servisním středisku a oprava zařízení je nerentabilní, nebo není technicky možná, servisní středisko má povinnost toto zařízení bezplatně přijmout.
6. Domácnost plní velmi důležitou úlohu ve snaze o znovupoužití a zpětný odběr použitého zařízení. Správné zacházení s použitým zařízením předchází potenciálním negativním důsledkům pro životní prostředí a lidské zdraví.

Výše uvedeným způsobem shromážděná zařízení se dostávají do speciálních demontážních závodů, kde jsou z nich v první řadě odstraněny nebezpečné složky. Další prvky jsou zpětně získávány a recyklovány. Každé zařízení, které je napájeno elektrickým proudem nebo akumulátory, musí být označeno symbolem přeškrtnutého odpadkového koše:



Symbol přeškrtnutého odpadkového koše, který je umístěn na zařízení, obalu, nebo k němu přiložených dokumentech, znamená, že výrobek nesmí být likvidován společně s ostatními odpady. Povinností uživatele je odevzdat takovýto odpad do vyznačeného sběrného dvora pro jeho správné zpracování. Toto označení zároveň znamená, že zařízení byl uvedeno do obratu po dni 13. srpna 2005.

Použité zařízení nesmí být likvidováno společně s ostatními odpady!
Hrozí to peněžními pokutami.

Správné zacházení s použitým zařízením předchází potenciálním důsledkům pro životní prostředí a lidské zdraví.

Zároveň tak šetříme přírodní zdroje naší Země tím, že opakovaně používáme suroviny získané zpracováním použitých zařízení.

BEZPEČNOST A ZODPOVĚDNOST VÝROBCE

Jakékoliv použití kotoučové pily, které není v souladu s popisem obsaženým v tomto návodu, je považováno za nesprávné, a výrobce není zodpovědný za poškození a škody, které z takového použití vyplývají.

Správné používání kotoučové pily se vztahuje také na dodržování podmínek pro provoz, údržbu, skladování a opravy, které určil výrobce.

Aby nedošlo k nehodám, je nutné dodržovat všechna pravidla bezpečného používání a předcházení nebezpečím.

Jakékoliv úpravy konstrukce zařízení, které provede uživatel, mohou ovlivnit bezpečnost používání tohoto zařízení a zbavují výrobce zodpovědnosti za vzniklá poškození nebo úrazy.

URČENÍ

Akumulátorová kotoučová pila je elektrické nářadí s širokým spektrem použití. Zařízení je poháněno jednofázovým komutátorovým motorem napájeným akumulátorem. Lze s ní řezat dřevo, materiály na bázi dřeva, ocel, měď nebo hliník.

Za příznivých podmínek lze akumulátorovou kotoučovou pilu použít během práce zahradě k prořezávání větví stromů.

Akumulátorová kotoučová pila musí být ovládána obouřuč.

Jakékoli jiné použití elektrického nářadí je neslučitelné s jeho určením a vylučuje zodpovědnost výrobce, dovozce a servisu.

Nedodržování pokynů uvedených v tomto návodu zbavuje výrobce a servis zodpovědnosti za jakékoliv škody, které v důsledku toho vzniknou.

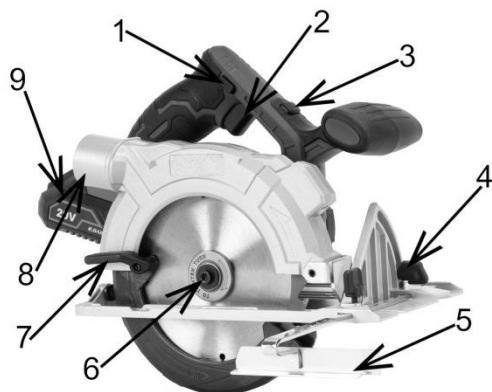
PŘED PRVNÍM ZPROVOZNĚNÍM

Seznamte se s tímto návodem k obsluze a také s konstrukcí zařízení.

Zkontrolujte, zda jsou napětí v elektrické síti a ostatní parametry shodné s napětím a ostatními parametry uvedenými na výrobním štítku nabíječky.

Zkontrolujte, zda je řezaný materiál očištěn od písku a jiných nečistot.

Konstrukce a popis kotoučové pily



Obr. 1

Konstrukce zařízení:

1. Pojistka vypínače
2. Vypínač
3. Spínač laserové diody
4. Upevňovací šrouby vodící lišty
5. Vodící lišta
6. Upevnění pracovního nástroje
7. Páka ochranného krytu pilového kotouče
8. Vyhazování pilin
9. Akumulátor (prodáváný samostatně nebo jako volitelné příslušenství)

Základní prvky stroje

- **Vypínač stroje** – pokud chcete stroj spustit, stiskněte tlačítko pojistky vypínače **1 (Obr. 1)** a současně stiskněte vypínač **2 (Obr. 1)**.
- **Spínač laserové diody 3 (Obr. 1)** – někdy je nutné provést přesný řez, tuto činnost usnadňuje laserová dioda, která osvětluje linii řezu.
- **Upevňovací šrouby vodící lišty 4 (Obr. 1)** **fixují vodící lištu 5 (Obr. 1) v požadované poloze** – při řezání materiálu podél jeho hrany, např. při zkracování výšky dveřního křídla.
- **Páka ochranného krytu pilového kotouče 7 (Obr. 1)** – pilový kotouč je chráněn bezpečnostním prvkem, tzv. ochranným krytem pilového kotouče. Při pohybu pily směrem k řezanému materiálu se ochranný kryt obvykle odklopí automaticky, někdy je však nutné jej odklopit ručně. K provedení této činnosti páka ochranného krytu pilového kotouče.
- **Otvor pro vyhazování pilin** – je umístěn v krytu pilového kotouče a umožňuje připojení zařízení pro odsávání pilin, například dílenského vysavače.

SPUŠTĚNÍ

Příprava akumulátorové kotoučové pily k použití

Nabíjení akumulátoru

Dodaný akumulátor je pouze částečně nabitý. Aby nedošlo k případným potížím, je nutné jej před použitím nabít.

POZOR! Při prvním nabíjení akumulátory nedosáhnou stavu plné kapacity. Pro dosažení plné účinnosti akumulátoru musí proběhnout několik cyklů (nabití a vybití). Akumulátor lze nabíjet pouze v interiéru. Akumulátor se může při nabíjení zahřívát, což je normální jev.

- Nedávejte nabíječku na velmi horká nebo velmi studená místa, nejvhodnější je pokojová teplota.
- Po nabití akumulátoru odpojte nabíječku od zdroje napájení a akumulátor z ní vyjměte.

POZOR! Nenabíjejte akumulátor, když je horký. Po nabíjení nechte akumulátor zcela vychladnout.

POZOR! Akumulátor před nabíjením zkontrolujte. Je zakázáno nabíjet prasklý nebo tekoucí akumulátor.

POZOR! Před zahájením nabíjení vždy kontrolujte, zda používáte originální akumulátor s vyhovující specifikací. Nezkoušejte se nabíjet akumulátor, který není kompatibilní s nabíječkou.

Po nabití a vychladnutí akumulátoru jej lze připojit ke kotoučové pile, a to zasunutím akumulátoru do rukojeti pily, a následně lze zahájit práci s tímto elektrickým nářadím.



Obr. 2

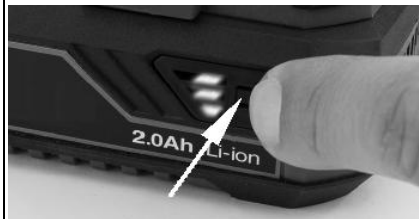





Obr. 3

- Připojte nabíječku (**Obr. 2**) do zásuvky 230 V, ~50 Hz, nepoužívejte prodlužovací kabel. Rozsvítí se zelená LED dioda.
- Vložte akumulátor do nabíječky (**Obr. 3**), rozsvítí se červená LED dioda, která signalizuje, že se akumulátor nabíjí.
- Po dokončení nabíjení se rozsvítí zelená LED dioda, která signalizuje, že je akumulátor plně nabitý.

Stav nabití akumulátoru

Pokud chcete zkontrolovat úroveň nabití akumulátoru, stiskněte tlačítko indikátoru úrovně nabití (**Obr. 4**).

	Indikátor úrovně nabití		Úroveň nabití akumulátoru
			ZELENÝ ORANŽOVÝ ČERVENÝ
		ORANŽOVÝ ČERVENÝ	25 – 50%
		ČERVENÝ	10-25%

Obr. 4

POZOR! Během práce se zařízením nepoužívejte vypínač, tedy pilu zapínejte ani nevypínejte. Vypínač pily používejte pouze tehdy, když je pracovní nástroj elektrického nářadí mimo obrobek.

OBSLUHA

- Obsluha zařízení není složitá a neměla by působit potíže, je však nutné dodržovat bezpečnostní pravidla.
- Netlačte zařízení příliš silně k řezanému obrobku.
- Často kontrolujte stav pracovního nástroje; pokud je kotouč opotřebovaný, vyměňte jej.
- Vyvarujte se kontaktu s tělem v oblasti před a za pracující pilou.

POZOR! Akumulátorová kotoučová pila je navržena a určena pro použití v interiéru.

ČIŠTĚNÍ, ÚDRŽBA A USKLADNĚNÍ



Po ukončení práce zařízení očistěte ze zbytků pilin, špíny a prachu.



POZOR! Před zahájením revize nebo údržby se vždy přesvědčete, že je zařízení vypnuto a akumulátor je odpojen.

Pomocí kartáče nebo škrabky očistěte vnitřní část zařízení od zbytků pilin a prachu; zařízení lze vyčistit s použitím stlačeného vzduchu. Zařízení lze čistit vlhkým hadříkem, avšak s podmínkou, že okamžitě po provedení takového čištění bude zařízení osušeno.

Pravidelně čistěte větrací otvory suchým stlačeným vzduchem. Nevkládejte do větracích otvorů ostré předměty.

Po ukončení činnosti:

- Otřete větrací otvory a odstraňte z nich nečistoty.
- Otřete zařízení suchým hadříkem.
- Nenechávejte napájecí kabel nabíječky zalomený.



POZOR! Nikdy nepoužívejte agresivní nebo žíravé čisticí prostředky, protože tyto mohou poškodit plastové prvky zařízení.

Čisticí prostředky a taková rozpouštědla jako: benzin, tetrachlormethan, chlorovaná čisticí rozpouštědla, čpavek a domácí čisticí prostředky, které obsahují čpavek, mohou poškodit plastové prvky.

Pozor! Pílu skladujte v dobře větrané místnosti na suchém a nezaprášeném místě.

Uskladňujte pouze funkční pílu; před uskladněním odstraňte závady.

Výměna uhlíkových kartáčů

Pokud se uhlíkové kartáče během provozu opotřebují, zařízení se z bezpečnostních důvodů automaticky vypne. V takovém případě je nutné vyměnit uhlíkové kartáče za nové. Provedení této činnosti musí být svěřeno osobě, která má odpovídající kvalifikaci a dovednosti.

DIAGNOSTIKA PROBLÉMŮ

Diagnostika problému

Problém	Možná příčina	Řešení problému
Zařízení se nezapne.	Žádné napájení.	Zkontrolujte zdroj napájení (akumulátor), a pokud je to nutné, nabijte jej.
Příliš velké vibrace.	Obrobek je špatně upnutý.	Upněte obrobek správně.
	Uvolněný šroub, který upevňuje pilový kotouč.	Utáhněte šroub šestihřanným klíčem.
Horký kryt zařízení.	Zařízení je přehřáté.	Přerušte práci a počkejte minimálně 10 minut.



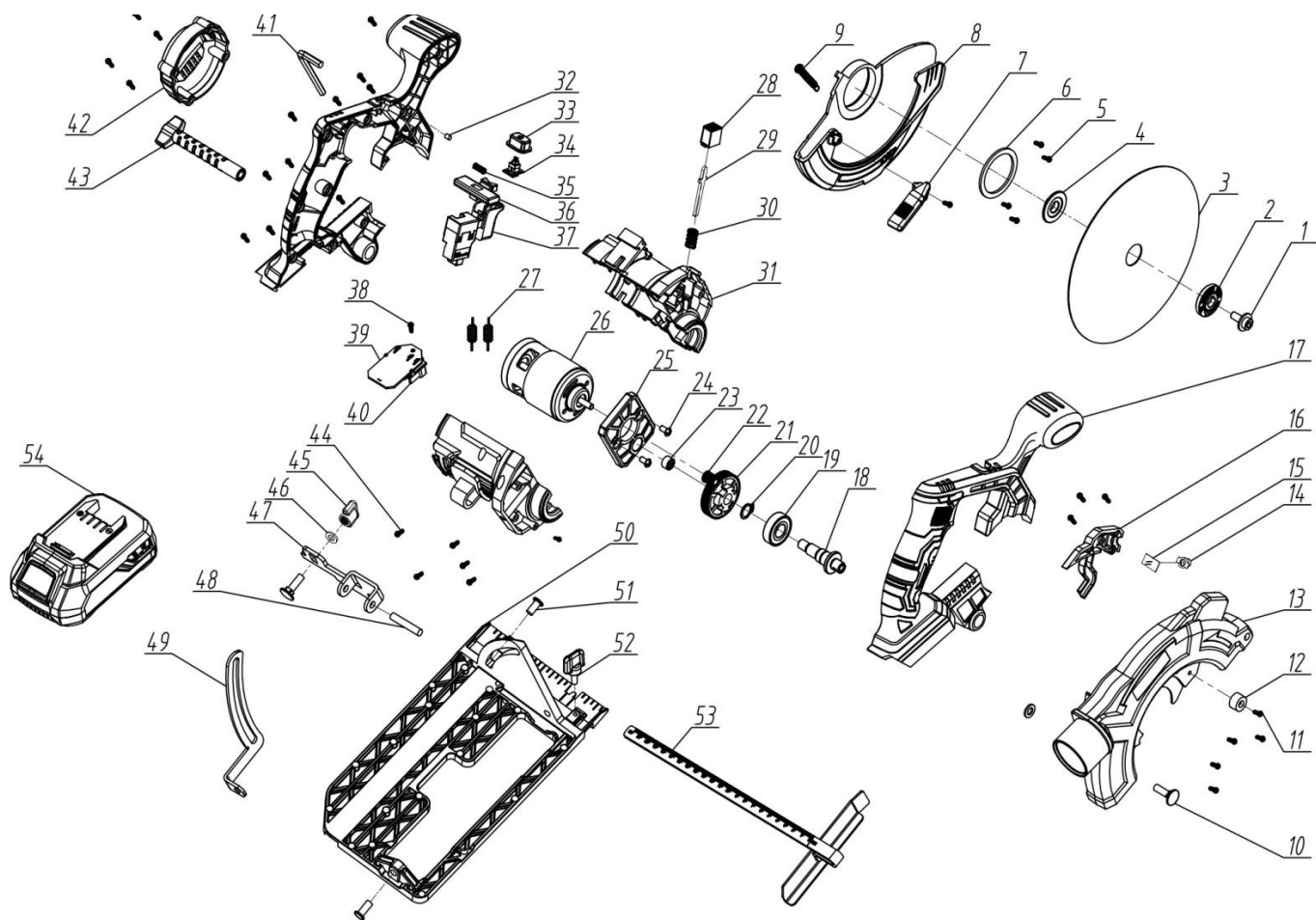
UPOZORNĚNÍ! Pokud při běžném provozu:

- přespříliš klesnou otáčky nebo se chod motoru stane nepravidelným,
- nářadí nadměrně vibruje, otřásá se a jeho chod je doprovázen neobvyklým hlukem,
- se kryt motoru nadměrně zahřívá,
- se okolo motoru objevuje jiskření, je nutné okamžitě odpojit spotřebič od elektrického napájení a je nezbytně nutné, aby jej zkontrolovala kvalifikovaná osoba, a pokud je to nutné, musí být provedeny nezbytné opravy.

ZÁRUKA A SERVIS

Vámi zakoupený výrobek je určen pouze pro amatérské (hobby/kutilské) použití. Pokud je elektrické nářadí používáno k jiným účelům (komerčním, profesionálním), má to za následek ztrátu zodpovědnosti ručitele za zakoupené zařízení. Informace o záruce a servisní síti společnosti NAC najdete v přiloženém záručním listu.

SCHÉMA SESTAVY ZAŘÍZENÍ





ES prohlášení o shodě

Výrobce:

název: **NAC Sp. z o.o.**
adresa: Al. Krakowska 39, 05-090 Raszyn, Polsko

prohlašuje s plnou odpovědností, že stroj:

název: **AKUMULÁTOROVÁ KOTOUČOVÁ PILA**
model: **CS-165-LI-20V**
sériové číslo: **066 24 2490740099 0000 000001 - 066 26 2490740099 9999 999999**

splňuje základní požadavky:

- směrnice o strojních zařízeních **MD 2006/42/EC**,
- směrnice o elektromagnetické kompatibilitě **EMC 2014/30/EU**,
- směrnice o nebezpečných látkách **RoHS 2011/65/EU a 2015/863/EU**,
- směrnice o nízkém napětí **LVD 2014/35/EU**,

splňuje požadavky následujících harmonizovaných norem:

- EN 62841-1:2015/A11:2022
- EN 62841-2-5:2014
- EN IEC 55014-1:2021
- EN IEC 55014-2:2021
- IEC 62321-3-1:2013, IEC 62321-5:2013, IEC 62321-4:2013+AMD1:2017 CSV, IEC 62321-7-1:2015, IEC 62321-7-2:2017, IEC 62321-6:2015, IEC 62321-8:2017

OZNÁMENÝ SUBJEKT ZAPOJENÝ DO POSUZOVÁNÍ SHODY

TUV SÜD Product Service GmbH, Ridlerstrasse 65, 80339 Mnichov, Německo
Číslo oznámeného subjektu: NB **0123**

NABÍJEČKA BC-LI-20V

splňuje základní požadavky:

- směrnice o elektromagnetické kompatibilitě **EMC 2014/30/EU**,
- směrnice o nebezpečných látkách **RoHS 2011/65/EU a 2015/863/EU**,
- směrnice o nízkém napětí **LVD 2014/35/EU**,

splňuje požadavky následujících harmonizovaných norem:

- EN 55014-1:2017/A11:2020
- EN IEC 55014-1:2021
- EN 55014-2:1997/A2:2008
- EN IEC 55014-2:2021
- Příloha II a příloha III směrnice 2011/65/EU.
- EN 61000-3-2:2014
- EN IEC 61000-3-2:2019 /A1:2021
- EN 61000-3-3:2013
- EN 61000-3-3:2013/A1:2019

Místo předložení a uložení technické dokumentace:

Adresa:
NAC Sp. z o.o.
Al. Krakowska 39,
05-090 Raszyn
Polsko


Jarosław Malinowski

Ředitel pro technické záležitosti a certifikaci

Raszyn, 18. března 2024



ZÁRUKA

Vážení,

děkujeme vám za zakoupení našeho produktu a blahopřejeme vám ke správné volbě. Zařízení, které jste si zakoupili, bylo navrženo a vyrobeno s využitím nejnovějších technologií a představuje prvotřídní standardy kvality a spolehlivosti a zároveň je šetrné k životnímu prostředí.

Rádi bychom vás upozornili na povinnost důkladně se seznámit s postupy uvedení do provozu a obsluhy před použitím zařízení; tyto postupy jsou uvedeny v návodu k obsluze dodaném se zařízením.

 **801 044 450**

Infolinka je v provozu od pondělí do pátku od 8 do 15 hodin. Náklady na volání podle tarifů jednotlivých síťových operátorů.

Naše specializovaná servisní síť vám poskytne veškerou potřebnou pomoc v oblasti technického a provozního poradenství.

Užitečné servisní informace a seznam autorizovaných servisních středisek najdete na webových stránkách:

 **serwis.nac.com.pl**

1. Společnost NAC zaručuje efektivní provoz jednotky v souladu s technickými a provozními podmínkami popsány v návodu k obsluze.
2. Spotřebiteli („tj. fyzické osobě, která provádí právní úkon s podnikatelem, který přímo nesouvisí s jeho podnikatelskou nebo profesní činností“) je poskytována záruka po dobu 24 měsíců a podnikateli („tj. fyzické osobě, právnické osobě a organizační složce, která vykonává podnikatelskou nebo profesní činnost vlastním jménem) po dobu 12 měsíců“. Po uplynutí této doby má uživatel nárok na opravu za úplat. Na baterie se záruka nevztahuje.
3. Všechny závady, které se projeví během záruční doby v důsledku vad materiálu, montáže nebo zpracování, budou bezplatně opraveny.
4. Základem pro získání záruční ochrany je doklad o zakoupení zařízení od autorizovaného distributora NAC spolu s podepsaným výtiskem tohoto záručního listu vydaného oficiálním **autorizovaným distributorem NAC** v den prodeje. Záruční ochrana nebude poskytnuta, pokud je záruční list certifikován/orazítkován společností, která není autorizovaným distributorem NAC. Tato záruka platí pro území Polské republiky.
5. Závady na zařízení, na které se vztahuje záruka, budou odstraněny do 14 pracovních dnů od převzetí v autorizovaném servisním středisku NAC. Ve výjimečných případech může být tato lhůta prodloužena na 30 pracovních dnů.
6. Z důvodů, které ručitel nemůže ovlivnit, může být výše uvedená lhůta prodloužena, zejména pokud výrobek vyžaduje dodatečné ověření/zkoumání nebo pokud nastanou okolnosti vyšší moci, které znemožňují její dodržení, např.: povodně, požár, stávky, přírodní katastrofy, omezení dovozu atd.
7. Záruka se nevztahuje na činnosti, jako je montáž, údržba, pravidelný servis, seřízení a čištění, jakož i na kontroly, výměny oleje a filtrů, včetně materiálů a dílů použitých k výše uvedeným činnostem. Tyto činnosti lze provádět za poplatek. Záruka se nevztahuje na přirozené opotřebení nebo poškození baterií v důsledku běžného používání.
8. Pro odstranění závad nebo poškození je třeba zařízení spolu s dokladem o koupi a platným záručním listem doručit do: nejbližšího autorizovaného servisního střediska nebo využít výhodného systému "door to door" nebo do místa nákupu. Zařízení by mělo být předem vyčištěno. Servis/obchod může odmítnout opravit nevyčištěné zařízení. Pokud má být zařízení odesláno, je nutné ze zařízení před předáním kurýrovi nebo prodejci vylít provozní kapaliny (palivo a olej). Balení musí zajistit bezpečnou přepravu, doporučuje se originální balení.
9. Způsob vyřízení reklamace určuje ručitel. Po dobu trvání záruční opravy není ručitel povinen dodat náhradní zařízení.
10. Tato záruka platí za předpokladu, že je zařízení řádně provozováno a udržováno a v souladu s příloženým návodem k obsluze.
11. Uživatel je povinen se okamžitě zdržet používání poškozeného zařízení. Další provoz poškozeného zařízení může způsobit další poruchy a ohrozit zdraví nebo život uživatele nebo třetích osob.
12. Záruka se nevztahuje na škody způsobené: mechanickým poškozením, nesprávným používáním, úpravami a opravami provedenými neoprávněnými osobami. To platí i pro montáž a používání nesprávných dílů a filtrů, maziv, olejů a paliv.
13. Zničení případných záručních pečeti nebo štítku se sériovým číslem může být důvodem k odmítnutí záruky.
14. Záruka se nevztahuje na závady způsobené bleskem, požárem, povodní nebo jinými přírodními katastrofami.
15. Záruka se nevztahuje na spotřební a přirozeně se opotřebovávající díly, které podléhají opotřebení během provozu a jejichž stav musí uživatel kontrolovat, jako jsou: klínové řemeny, žárovky, filtry, zapalovací svíčky, pojezdová kola, nože a řezací čepele, rukojeti nožů, žací hlavice, řezací řetězy, vodítka řetězů, ovládací kabely, drážky a přetěžovací kolíky.
16. Společnost NAC nenes odpovědnost za přímé nebo nepřímé škody, ztráty nebo náklady vyplývající z používání nebo nemožnosti používat zařízení k jakémukoli účelu.
17. Pokud je nutné před provedením opravy provést na zařízení údržbové práce, může je servis/obchod se souhlasem uživatele/reklamujícího provést za úplat.
18. Pokud se při opravě zjistí, že je nutné vyměnit součásti související s bezpečností uživatele nebo třetích osob (včetně řezných nožů, řetězů, vodítek, ochranných krytů řezných součástí a dalších součástí souvisejících s bezpečností), je servisní středisko povinno tyto součásti vyměnit, i když je to se souhlasem uživatele/reklamujícího zpoplatněno. V případě odmítnutí servis vrátí výrobek bez provedení opravy.
19. Záruka se nevztahuje na případné škody na předmětech nebo osobách.
20. Záruka na prodávané zboží nevylučuje, neomezuje ani nepozastavuje práva kupujícího, který je fyzickou osobou, podle ustanovení o odpovědnosti za nesoulad zboží se smlouvou.

.....
 Název zařízení *

.....
 Model *

.....
 Datum prodeje *

.....
 Výrobní číslo zařízení *

.....
 Výrobní číslo motoru

Prohlašuji, že jsem si přečetl/a návod k obsluze a záruční list. Zakoupené zařízení jsem obdržel v provozuschopném stavu, kompletní, s dokladem o koupi.

Čitelný podpis kupujícího

.....
 Razítko a čitelný podpis prodávajícího *1

* Vyplní prodávající

***1 Prohlašuji, že jsem oficiálním autorizovaným distributorem zařízení NAC.**

Uvedení nepravdivého údaje subjektem, který není autorizovaným distributorem zařízení NAC, může mít za následek trestní odpovědnost prodejce podle čl. 271 a čl. 286 Trestního zákoníku.

P.Č.	Data	Popis opravy	Razítko firmy
	Datum ohlášení zařízení		
	Datum dokončení opravy		
	Datum vydání zařízení		
	Datum ohlášení zařízení		
	Datum dokončení opravy		
	Datum vydání zařízení		
	Datum ohlášení zařízení		
	Datum dokončení opravy		
	Datum vydání zařízení		
	Datum ohlášení zařízení		
	Datum dokončení opravy		
	Datum vydání zařízení		

OBJEVTE NOVÉ MOŽNOSTI

NAC
NEW AMERICAN CONCEPT



Vážený zákazníku,



v případě záručních a servisních záležitostí nás prosím kontaktujte prostřednictvím webových stránek.

serwis.nac.com.pl



Fotografie a popisy v tomto návodě jsou majetkem společnosti NAC. Podle Sb. z. 94 č. 24, položka 83, oprava: Sb. z. 94 č. 43, položka 170, je kopírování, zpracování a šíření těchto materiálů jako celku nebo jejich částí bez souhlasu NAC zakázáno a představuje porušení autorských práv.

Tento návod na obsluhu neuvádí vlastnosti zakoupeného zařízení, na které se vztahuje, pokud nemají přímý vliv na způsob jeho používání, a proto se konkrétní technické údaje uvedené v návodě mohou změnit, za což společnost NAC nenes odpovědnost.