

# NÁVOD K OBSLUZE A ZÁRUČNÍ LIST

VÝFUKOVÉ ČERPADLO

Model: PP42-2-T

**NAC**  
NEW AMERICAN CONCEPT

**SERWIS.NAC.COM.PL**

K O M P L E X N Í S E R V I S



Zajistíme váš klid



## **VÝFUKOVÉ ČERPADLO**

### **Model: PP42-2-T**

**Výrobce: NAC Sp. Z o.o.**  
**Al. Krakowska 39, 05-090 Raszyn**  
**fax: +48 22 314 93 09**  
**www.nac.com.pl, info@nac.com.pl**

**Centrální servis - sklad**  
**Strobów 2E, 96-100 Skierniewice**  
**fax: +48 46 819 35 29**  
**serwis.nac.com.pl, serwis@nac.com.pl**



**Pozor!**  
**Před instalací nebo provozem zařízení si přečtěte**  
**tento návod k obsluze.**

**Zařízení je určeno pro použití kolem domu.**  
**Použití zařízení pro profesionální, poloprofesionální nebo komerční**  
**účely vede ke ztrátě záruky.**

## OBSAH

Obsah	3
Technické údaje	3
Popis grafických stránek a piktogramů	4
Bezpečnostní pravidla pro stroje a zařízení se spalovacím motorem	5
Obecné bezpečnostní předpisy	5
Zvláštní bezpečnostní předpisy pro výfuková čerpadla	7
Informace o zdraví látek uvnitř spotřebiče	8
Informace o vlivu látek v zařízení na životní prostředí	8
Informace o systému sběru odpadních elektrických a elektronických zařízení a úloze domácnosti	8
Bezpečnost a odpovědnost výrobce	9
Zbytkové riziko	9
Aplikace	9
Příprava na práci	10
Služba	13
Čištění a údržba	14
Skladování	15
Doprava	15
Diagnostika a diagnostika problémů	15
Záruka a servis	17
Montážní schémata	18
Prohlášení o shodě	20
Záruční podmínky	22
Záruční list	23

## TECHNICKÉ ÚDAJE

Typ, model	PP42-2-T
Motor	1E40F-5
Typ motoru	Jednoválcový, dvoudobý, vzduchem chlazený
Palivová směs	Za prvních 3 hodin provozu používáme směs 25:1 (2,5 l benzínu na každých 100 ml oleje pro dvoudobé motory), po 3 hodinách provozu používáme směs 40:1 (4 l benzínu na každých 100 ml oleje pro dvoudobé motory).
Zdvihový objem motoru	42,7 cm <sup>3</sup>
Jmenovitý výkon stroje	1,25 kW - 6500 ot./min
Maximální točivý moment motoru	1,8 Nm – 5500 ot./min
Objem palivové nádrže	1,2 l
Spotřeba paliva	~ 0,84 l/h
Maximální otáčky motoru při volnoběhu	3000 ± 200 obr./min
Maximální produktivita	8 m <sup>3</sup> /h
Maximální hloubka sání	8 m
Průměr sacího/vypouštěcího potrubí	25,4 mm
Maximální výška výboje	25 m
Zaručená hladina akustického výkonu LWA	113 dB (a)
Hmotnost zařízení	7,9 kg
Rok výroby	2024

Zařízení se skládá z :

- výfukové čerpadlo,
- hadicové armatury,
- hadicové spony,
- těsnění přípojek,
- koš (filtr) pro hadici,
- šroubovák a klíče,
- Provozní pokyny, ES prohlášení o shodě, záruční podmínky, záruční list.

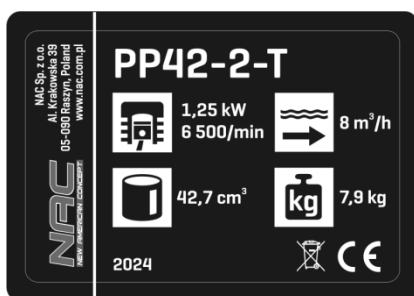
POZOR! Čerpadlo není vybaveno hadicí (hadicí) pro čerpání vody.

## POPIS GRAFICKÝCH STRÁNEK A PIKTOGRAMŮ



1. Pozor! Nebezpečí. Buďte velmi opatrní.
2. Důležité! Přečtěte si pokyny a postupujte podle varování.
3. Udržujte vybavení mimo dosah dětí.
4. Používejte ochranné chrániče sluchu.
5. Nebezpečí požáru nebo výbuchu. Benzín je vysoce hořlavý.
6. Poznámka: Horký povrch může způsobit popáleniny.
7. Poznámka: Před údržbou a /nebo opravou odpojte vysokonapěťové potrubí od zátky.
8. Udržujte ruce mimo rotující části.
9. Poznámka: Výfukové plyny škodí zdraví. Hrozí nebezpečí otravy nebo udušení. Přístroj nepoužívejte v uzavřeném prostoru. Udržujte bezpečnou vzdálenost od budov.

### Další značky na zařízení



Typový štítek



Zaručená hladina akustického výkonu

Typový štítek je umístěn na skřini jednotky. Informace na štítku jsou nezbytné pro identifikaci příslušných náhradních dílů a servisních úkonů.

Tato příručka by měla být považována za nedílnou součást stroje. Měl by být uložen na místě, které mu bylo poskytnuto, aby byl snadno přístupný. Nezapomeňte dát tento pokyn novému majiteli nebo uživateli, pokud budete přístroj dále prodávat nebo jej dáte někomu jinému.

## BEZPEČNOSTNÍ PRAVIDLA PRO STROJE A ZAŘÍZENÍ SE SPALOVACÍM MOTOREM

Zařízení je považováno za vhodné pro použití v zemích s mírným, rovnoměrně vlhkým podnebím. Lze ji použít i v jiných zemích.

### VAROVÁNÍ!

- Pečlivě si přečtěte pokyny. Přečtěte si bezpečnostní předpisy pro zařízení poháněná spalovacím motorem a ovládací prvky a správné používání zařízení.
- Nedodržení následujících varování a bezpečnostních opatření může vést k úrazu elektrickým proudem, požáru nebo vážnému zranění.
- Tuto příručku si ponechte pro budoucí použití.
- Toto zařízení není určeno pro použití osobami (včetně dětí) se sníženou fyzickou, smyslovou nebo duševní schopností nebo osobami bez zkušeností nebo znalostí zařízení, pokud se tak nestane pod dohledem nebo v souladu s pokyny pro použití zařízení poskytovaného osobami odpovědnými za jejich bezpečnost.
- Přístroj neprovozujte dětmi, dospívajícími do 16 let nebo osobami, které nejsou obeznámeny s pokyny pro použití přístroje.

## OBECNÉ BEZPEČNOSTNÍ PŘEDPISY

### Bezpečnost na pracovišti

- Udržujte svůj pracovní prostor uklizený a dobře osvětlený. Poruchy a špatné osvětlení přispívají k nehodám.
- Dětem a pozorovatelům by nemělo být dovoleno používat spotřebiče spalovacích motorů. Rozptýlení může způsobit, že ztratíte kontrolu nad zařízením. Udržujte zahradní vybavení mimo dosah kolemjdoucích.
- Provozovatel nebo uživatel je odpovědný za nehody nebo nebezpečí, která se vyskytují ostatním nebo životnímu prostředí.

### Bezpečná manipulace s palivem

- Spalovací motor je určen pro provoz na benzínu nebo palivové směsi (**viz typ paliva ve specifikacích zařízení**).
- Benzín skladujte pouze v nádobách speciálně připravených pro tento účel (kanystry).
- Palivo skladujte mimo nebezpečí požáru, jako je kotel, oheň, otevřené plameny, kde jsou elektrické jiskry, zvýšené teploty, svařovací jiskry nebo jiné zdroje tepla, které mohou zapálit palivo.
- Naplňte palivovou nádrž pouze na otevřeném vzduchu.
- Je extrémně nebezpečné kouřit nebo používat otevřený oheň, když je přístroj v provozu nebo při plnění palivové nádrže.
- Před naplněním nádrže palivem vždy zastavte a ochlaďte motor.
- Neplňte nádrž nad spodním okrajem plnicího hrdla, benzín má vysokou tepelnou roztažnost.
- V případě rozlití ihned rozlitý benzín otřete suchým hadříkem.
- Při plnění palivové nádrže dbejte zvláštní opatrnosti, aby nedošlo k rozlití paliva na oděv. Oblečení nasáklé benzinem může hořet, takže ho okamžitě vyměňte.
- Po naplnění nádrže palivem těsně uzavřete uzávěr nádrže a před nastartováním motoru přemístěte nádobu na palivo na místo nejméně 3 m od místa plnění.
- Před spuštěním motoru zkontrolujte těsnost celého palivového systému, zejména palivové nádrže, palivových vedení, konektorů, uzávěru plnicího otvoru a oblasti karburátoru. Nespouštějte motor, pokud zjistíte netěsnost palivového systému, protože by mohlo dojít k požáru.
- Nepracujte ve výbušných prostředích, jako jsou hořlavé kapaliny, plyny nebo prach. Spalovací motor může vytvářet jiskry, které mohou zapálit prach nebo výpary.

- Příklad nepoužívejte, pokud máte potíže s jeho vypnutím. Jakékoli zařízení, které nelze vypnout, je nebezpečné a musí být opraveno.
- Příklad neskladujte s plnou palivovou nádrží uvnitř prostor. Benzinové výpary jsou hořlavé a nebezpečné pro zdraví.



**POZOR!** Zabraňte vdechování benzínu a výfukových plynů. Benzín, benzinové výpary a výfukové plyny mohou způsobit otravu. Příklad neprovozujte v uzavřeném nebo špatně větraném prostoru. Pokud máte bolesti hlavy, nevolnost, problémy se sluchem nebo zrakem, přestaňte okamžitě pracovat.

### **Osobní bezpečnost**

- Buďte předvídatelní, pozorujte, co děláte, a buďte rozumní při práci s vybavením. Nepoužívejte zařízení, pokud jste unavení nebo pod vlivem drog, alkoholu nebo léků. Okamžik nepozornosti během provozu může způsobit vážné zranění.
- Musí být použito ochranné vybavení. Vždy používejte ochranné brýle. Použití ochranných pomůcek, jako je prachová maska, protiskluzová obuv, helma nebo ochrana sluchu, za vhodných podmínek sníží zranění osob.
- Před spuštěním zařízení odstraňte všechny předměty a klíče. Ponechání klíče v rotující části stroje může způsobit zranění osob.
- Nedívejte se příliš daleko. Musíte zůstat v rovnováze a udržovat rovnováhu po celou dobu. To umožní lepší kontrolu v nepředvídatelných situacích.
- Oblečte se přiměřeně. Nenoste volný oděv ani šperky. Udržujte své vlasy, oblečení a rukavice od pohyblivých částí. Volné oblečení, šperky nebo dlouhé vlasy mohou být zachyceny pohyblivými částmi.
- Při práci držte nástroj za přídatná držadla, je-li ve výbavě. Ztráta kontroly nad nástrojem nese riziko zranění.
- Příklad nepoužívejte, pokud máte potíže s jeho vypnutím. Jakékoli zařízení, které nelze vypnout, je nebezpečné a musí být opraveno.



**I přes použití bezpečného designu, ochranných opatření a dalších ochranných opatření je vždy při provozu riziko zbytkového zranění.**

### **Používání a péče o vybavení**

- Nepřetěžujte nástroj. Použijte pracovní nářadí s výkonem potřebným pro provedení práce. Správně zvolené vybavení vám umožní pracovat lépe a bezpečněji pod zatížením, pro které bylo navrženo.
- Nepoužité vybavení uchovávejte mimo dosah dětí. Nedovolte nikomu, aby jej použil někdo, kdo není obeznámen s nástrojem nebo touto příručkou. Diesellové nástroje a vybavení jsou nebezpečné v rukou neškolených uživatelů.
- Nástroje spalovacího motoru musí být zachovány. Zkontrolujte, zda není vychýlení nebo vážení pohyblivých částí, trhlín v dílech a jakýchkoli dalších faktorů, které mohou ovlivnit provoz stroje. Pokud zjistíte poškození, před použitím zařízení opravte. Příčinou mnoha nehod je neprofesionální způsob opravy a /nebo údržby zařízení.
- Před použitím přístroje vyměňte vadné, opotřebené nebo poškozené díly. Vyměňte výstražné značky na jednotce, pokud se stanou nečitelnými nebo poškozenými.
- Výstražné štítky a náhradní díly si můžete objednat u NAC Service a autorizovaných prodejců.
- Používejte nástroj, zařízení, pracovní nástroje atd. spalovacího motoru v souladu s touto příručkou, s přihlédnutím k podmínkám a druhu práce, která má být provedena. Použití elektrického nástroje způsobem, který není určen pro, může být nebezpečné.

### **Provoz a používání nářadí vybaveného akumulátorem**

- Před vložením baterií do pracovního nářadí se ujistěte, že je vypínač v poloze „VYPNUTO“. Vložení baterií do přístroje, když je vypínač v poloze ZAPNUTO, může způsobit vážné zranění.
- Používejte pouze nabíječku doporučenou výrobcem. Použití nabíječky k nabíjení jiných typů baterií může způsobit požár.
- Nikdy nepoužívejte jiné baterie než ty, které doporučuje výrobce. Použití jiných baterií může způsobit vážné zranění nebo požár.

- Vyměňte baterii, pokud se nástroj nepoužívá. Udržujte baterii mimo dosah kovových předmětů, jako jsou spony na papír, mince, hřebíky, šrouby atd., které mohou zkratované svorky akumulátoru. Zkratování svorek akumulátoru může způsobit popáleniny nebo požár.
- V extrémních podmínkách může baterie uniknout. Je důležité se s ním vyhnout kontaktu. Pokud se náhodně dostanete do kontaktu s kapalinou, okamžitě opláchněte vodou. Pokud kapalina vstoupí do očí, okamžitě kontaktujte lékaře. Kapalina unikající z baterie může způsobit podráždění nebo popáleniny.
- **POZOR!** Nabíječky a napájecí zdroje pro bateriová zařízení jsou určeny pro vnitřní použití v suchém prostředí.
- Je zakázáno používat nabíječky a napájecí zdroje venku nebo v místnostech s vysokou vlhkostí, jako jsou koupelny nebo sklepy.



**Nebezpečí úrazu elektrickým proudem a /nebo poškození zařízení.**

### **Oprava**

- Před každým nastavením, výměnou dílů nebo skladováním odpojte vodič zapalovací svíčky. Taková preventivní bezpečnostní opatření snižují riziko náhodného spuštění.
- Opravu musí provést kvalifikovaná osoba, která používá pouze originální náhradní díly. Tím zajistíte, že zařízení bude i nadále bezpečně fungovat. Doporučujeme, abyste službu provedli autorizovaným prodejcem NAC.



**POZOR!**

**Riziko uškrcení dětí při hraní s obalem.**

**Obal, zejména fóliový sáček, by měl být skladován na místech, která jsou pro děti nepřístupná.**

## **ZVLÁŠTNÍ BEZPEČNOSTNÍ PŘEDPISY PRO VÝFUKOVÁ ČERPADLA**



**Varování**

- Čerpadlo nesusušte, protože může být vážně poškozeno.
- Čerpadlo používejte pouze v dobrém stavu, proveďte nezbytné úkony nebo se v případě potřeby obraťte na servisní personál. Doporučuje se používat služby autorizovaného poskytovatele služeb NAC.
- Před zahájením práce si prostudujte návod k obsluze čerpadla.
- Dodržujte všechna bezpečnostní a provozní pravidla v uživatelské příručce.
- Seznamte se s ovládáním ovládacích prvků a veškerého vybavení čerpadla, s provozem a funkcemi, protože může být během provozu příliš pozdě.
- Používejte ochranné pomůcky, jako jsou brýle a chrániče sluchu.
- Příklad neprovozujte dětmi.
- V prostoru čerpadla by neměly být osoby, které stojí v blízkosti, zejména děti a domácí zvířata.
- Před každým spuštěním zkontrolujte, zda:
  - zařízení je sestaveno podle pokynů,
  - zařízení pracuje,
  - bezpečnostní zařízení (např. ochranný kryt ventilátoru) jsou v dobrém provozním stavu.
- Nastartujte motor podle pokynů.
- Neplňte palivovou nádrž, pokud je motor v chodu nebo je horký.
- Ujistěte se, že je víčko palivové nádrže v dobrém stavu a je vždy dobře utažené.
- Před seřizováním, čištěním nebo údržbou vypněte přístroj a vyjměte vysokonapěťový kabel ze zapalovací svíčky a ujistěte se, že v blízkosti nejsou žádné děti nebo třetí strany.
- Nezapomeňte, že v nádrži přístroje může být palivo. Bezpečnostní pravidla pro manipulaci s palivem jsou popsána v této příručce: „Bezpečnost paliva“.

- Nepoužívejte čerpadlo s poškozenými kryty nebo bez ochranných zařízení, např. s namontovaným krytem ventilátoru chlazení motoru atd.
- Během provozu nepohybujte čerpadlem, protože čerpadlo by mělo být na vodorovné rovině.
- Příklad nezvedejte ani nepohybujte při běžícím motoru.
- Před ponecháním přístroje bez dozoru chraňte čerpadlo před nežádoucím použitím.
- Nikdy nenechávejte přístroj bez dozoru při běžícím motoru.
- Zastavte motor a počkejte, až se zcela zastaví:
  - odblokování zablokované hadice,
  - oprava nebo seřízení zařízení.
- Během přepravy chraňte čerpadlo před startováním vyjmutím potrubí ze zapalovací svíčky.

## **V případě nehody nebo poruchy**

V případě nehody přístroj okamžitě vypněte a zavolejte o pomoc (pokud to situace vyžaduje)!

V případě problému vypněte přístroj a obraťte se na autorizovaného servisního pracovníka, aby závadu odstranil.

## **INFORMACE O ZDRAVÍ LÁTEK UVNITŘ SPOTŘEBIČE**

V přístroji je malé množství maziva a /nebo oleje, a proto látka, která je potenciálně nebezpečná pro vaše zdraví.

Když se směs dostane do kontaktu s očima, může dojít k mírnému stupni podráždění očí (zarudnutí spojivky). Doporučuje se vypláchnout látku teplou vodou.

Kontakt s pokožkou může někdy způsobit zarudnutí, podráždění a suchost pokožky, zejména při dlouhodobém kontaktu. Doporučuje se látku umýt teplou vodou.

Požítí mastnoty může způsobit podráždění sliznic gastrointestinálního traktu (nevolnost, zvracení, průjem, bolest břicha).

Indikace pro okamžitou lékařskou pomoc a zvláštní zacházení s obětí: Rozhodnutí o záchranném postupu přijme lékař po důkladném posouzení stavu oběti. Symptomatická léčba.

## **INFORMACE O VLIVU LÁTEK V ZAŘÍZENÍ NA ŽIVOTNÍ PROSTŘEDÍ**

Látky a součásti zařízení mohou být nebezpečné pro životní prostředí.

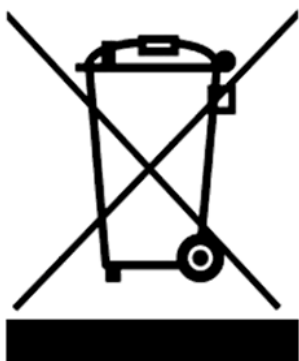
## **INFORMACE O SYSTÉMU SBĚRU ODPADNÍCH ELEKTRICKÝCH A ELEKTRONICKÝCH ZAŘÍZENÍ A ÚLOZE DOMÁCNOSTI**

1. Každý zákazník může opustit použité zařízení v obchodě, kde nové zařízení zakoupil, protože obchod je povinen staré vybavení zdarma převzít, pokud je zde zakoupeno nové zařízení stejného typu a funkce.
2. Každý zákazník může vrátit odpadní elektrická a elektronická zařízení v místě dodání. S ohledem na platné předpisy je distributor, který poskytuje kupujícímu (zákazníkovi) vybavení pro domácnost, povinen bezplatně sbírat odpadní zařízení z domácností v místě dodání tohoto zařízení za předpokladu, že použité zařízení je stejného typu a plní stejné funkce jako dodané zařízení.
3. Každý zákazník může nechat použité vybavení ve velkém obchodě, aniž by musel kupovat nové. V souladu s platnými předpisy, obchody s oblastí prodeje zařízení určených pro domácnosti min 400 m<sup>2</sup>, musí být bezplatně, v bezprostřední blízkosti této jednotky nebo v bezprostřední blízkosti této jednotky, přijímat spotřebiče pro domácnost, u nichž žádný z vnějších rozměrů nepřesahuje 25 cm, aniž by bylo nutné kupovat nové spotřebiče pro domácnost.
4. Každý zákazník může použité zařízení odkázat na sběrné místo. Informace o nejbližší lokalitě naleznete na webových stránkách obce nebo na nástěnce radnice.



5. Pokud se rozhodnete opravit zařízení na servisním místě a oprava zařízení je z technických důvodů nevýhodná nebo nemožná, je služba povinná zařízení bezplatně přijmout.
6. Domácnost hraje velmi důležitou roli při přispívání k opětovnému použití a obnově použitého vybavení. Správné nakládání s odpadními zařízeními zabraňuje potenciálním negativním důsledkům pro životní prostředí a lidské zdraví.

Takto shromážděné zařízení jde do specializovaných zpracovatelských závodů, kde z něj budou nejprve odstraněny nebezpečné komponenty. Zbývající součásti budou recyklovány a recyklovány. Každé zařízení napájené elektřinou nebo bateriemi musí být označeno symbolem přeškrtnutého koše:



**Symbol přeškrtnutého popelnice na zařízení, obalu nebo průvodních dokumentech naznačuje, že výrobek nesmí být likvidován v kombinaci s jiným odpadem.** Je odpovědností uživatele předat použité zařízení určenému sběrnému místu pro řádné zpracování. Zároveň označení naznačuje, že zařízení bylo uvedeno na trh po 13. Srpnu 2005

Nelikvidujte použité zařízení v kombinaci s jiným odpadem!  
Za to hrozí finanční sankce.

Správné nakládání s odpadními zařízeními zabraňuje možným důsledkům pro životní prostředí a lidské zdraví.

Zároveň šetříme přírodní zdroje naší Země opětovným použitím surovin získaných zpracováním zařízení.

## BEZPEČNOST A ODPOVĚDNOST VÝROBCE

Jakékoli použití čerpadla, které není popsáno v této příručce, je považováno za nesprávné a výrobce nenes odpovědnost za škody nebo škody vzniklé v důsledku takového použití.

Správné používání zahrnuje také dodržování provozních, údržbových, skladovacích a opravných podmínek stanovených výrobcem.

Aby se předešlo nehodám, musí být dodržována všechna pravidla pro bezpečné používání a předcházení rizikům.

Jakékoli změny v konstrukci zařízení provedené uživatelem mohou ovlivnit bezpečnost stroje a zbavit výrobce odpovědnosti za škody nebo zranění.

## ZBYTKOVÉ RIZIKO

Přestože je výrobce odpovědný za konstrukci zařízení k odstranění nebezpečí, některé prvky rizika během provozu jsou nevyhnutelné. Zbytkové riziko je způsobeno nesprávným chováním uživatele.

Největší nebezpečí představuje při provádění následujících zakázaných operací:

- používání přístroje dětmi,
- používání zařízení pro jiné účely než ty, které jsou popsány v uživatelské příručce,
- používání zařízení osobami, které nejsou obeznámeny s uživatelskou příručkou,
- použití zařízení s poškozenými kryty nebo krytem a bez řádně nainstalovaných bezpečnostních prvků, jako jsou kryty motoru.

Pokud se budete řídit pokyny uvedenými v uživatelské příručce, může být při používání přístroje eliminováno zbytkové nebezpečí. Existuje riziko, pokud nesplníte výše uvedená doporučení.

## APLIKACE

Tento spotřebič je určen k použití pouze jako motorové čerpadlo v souladu s popisem a bezpečnostními pravidly uvedenými v této příručce. Motorové čerpadlo je určeno výhradně pro domácí použití v zavlažování, zahradnictví a pro čerpání a čerpání vody ze všech druhů nádrží, rybníků, rybníků atd. Používá se také při renovačních a stavebních pracích k odstranění vody ze všech druhů výkopů a depresí v zemi. Výhodou čerpadel s vnitřním spalováním je, že je

Ize použit všude tam, kde není přístup k elektrické síti a je třeba čerpat vodu. Čerpadlo je určeno pro přerušovaný a krátkodobý provoz. Jiné použití může být pro uživatele nebezpečné a může způsobit poškození zařízení.

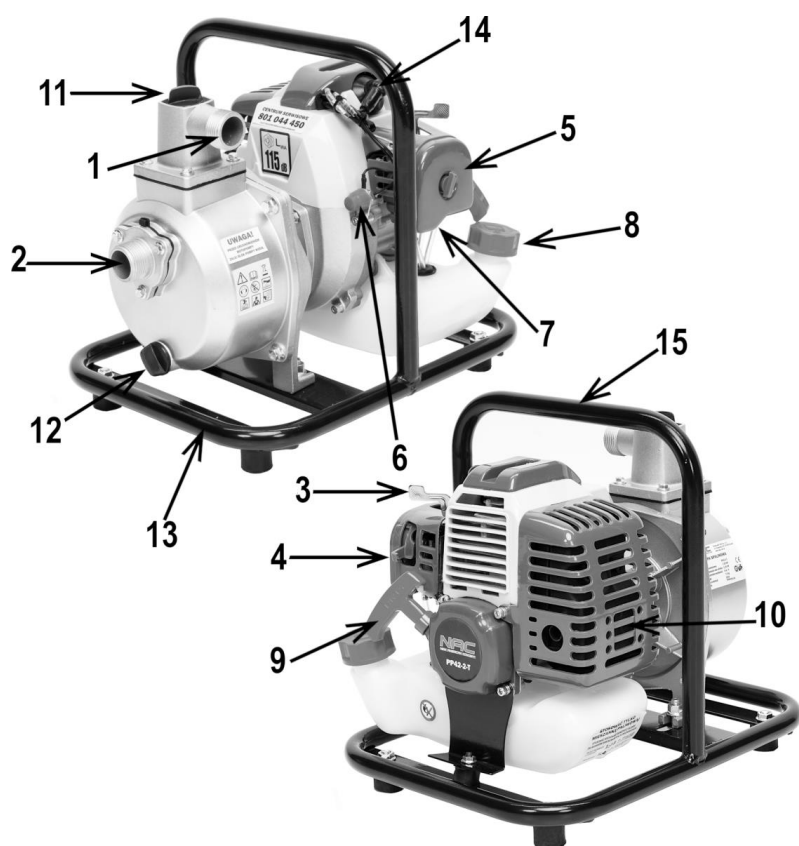
Tento přístroj by neměl být používán pouze pro:

- čerpání bláta,
- čerpání agresivních kapalin (např. benzín, olej, tuk, rozpouštědla, kyseliny, zásady, tuky, slaná voda atd.),
- vypouštění nečistot (čerpání odpadních vod s výkaly).

## PŘIPRAVTE SE NA PRÁCI

Přečtěte si tuto uživatelskou příručku a vybavení. Motorové čerpadlo dodává výrobce v kartonovém obalu v částečně rozmontovaném stavu. Po konzultaci s návodem k obsluze a montážními výkresy by nemělo být obtížné sestavit přístroj.

### Konstrukce a popis čerpadla motoru



1. Výstup (výboj)
2. Vstupní objímku
3. Páčka plynu
4. Sací páka
5. Vzduchový filtr
6. Spínač zapnutí/vypnutí zapalování
7. Palivové čerpadlo
8. Palivová nádrž
9. Startovací páku
10. Tlumič
11. Uzávěr plnicího otvoru vody bloku čerpadla
12. Vypouštěcí zátka vody z bloku čerpadla
13. Stát
14. Zapalovací svíčka

Obr. 1

Před zahájením práce se ujistěte, že čerpadlo funguje správně a že je bezpečné používat.

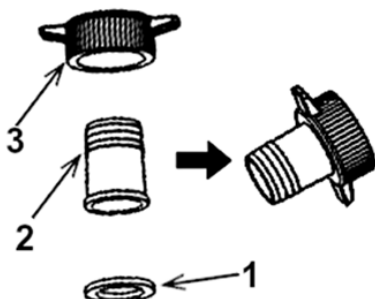
### Montáž

Všechny části čerpadla jsou sestaveny z továrny. Připojte pouze sací a vypouštěcí hadice.

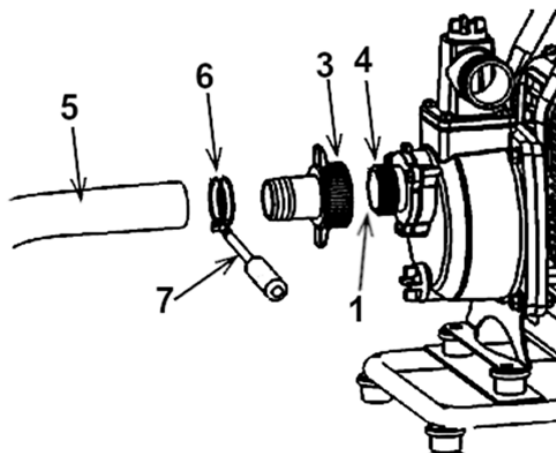
## Instalace sacích hadic

Nepoužívejte hadice o průměru menším než průměr sacího otvoru: Minimální vnitřní průměr hadice je 25 mm (1 in).

- Smontujte pojistnou matici **3**, hadicovou spojku **2** a těsnicí podložku **1** dohromady, jak je znázorněno **na obr. 2**.
- Pevně utáhněte matici upevňující hadici **3** k sacímu otvoru čerpadla **4**. (**Obr. 3**).

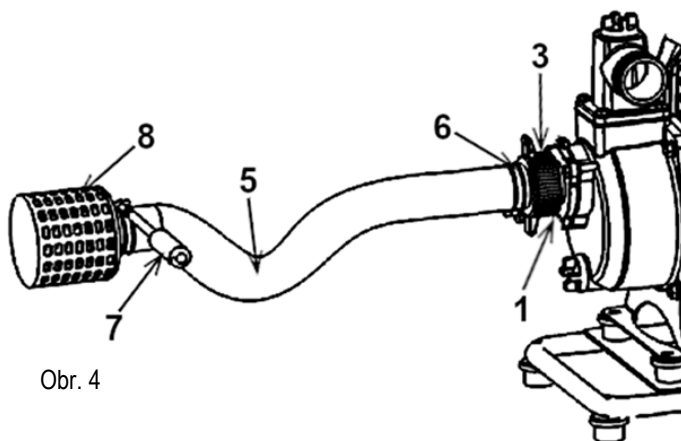


Obr. 2



Obr. 3

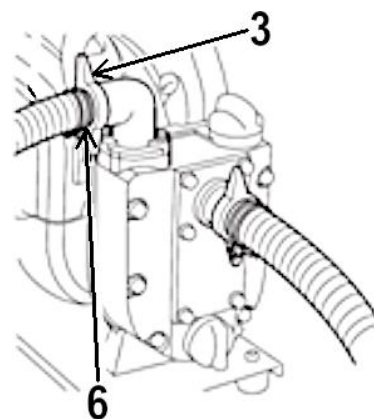
- Připojte sací hadici **5** k sacímu otvoru **4** pomocí dříve složené pojistné matice **3**, abyste zabránili vniknutí vzduchu a ztrátě sací síly. Zajistěte hadici utahovacím páskem **6**, který musí být utažen šroubovákem **7**. Zkontrolujte, zda je těsnicí **podložka 1** při každé montáži hadice v dobrém stavu. (**Obr. 3**)
- Namontujte sací koš (filtr) **8** na druhý konec sací hadice **5**. Skříň zvonku pomáhá chránit čerpadlo před nečistotami, které mohou poškodit čerpadlo. (**Obr. 4**)



Obr. 4

## Instalace čerpacích hadic

Čerpadlo je také vybaveno výstupním (vypouštěcím) portem **1** (**obr. 1**), ke kterému musí být pomocí kabelové vazací pásky připojena vypouštěcí hadice (není součástí dodávky) (**obr. 5**). Použijte pružnou gumovou hadici nebo plastovou hadici s velkým průměrem, protože použití hadice s malým průměrem způsobí další namáhání čerpadla a sníží jeho účinnost. Pokud je hadice vybavena uzavíracím ventilem nebo tryskou, nezavírejte výstupní ventil vody, protože by mohlo dojít k přehřátí čerpadla.



Obr. 5

## Palivová směs

Před použitím si přečtěte bezpečnostní pokyny, pokyny k používání, manipulaci a skladování v této uživatelské příručce. Před prvním spuštěním naplňte palivovou nádrž.

Pro dvoudobé vysokorychlostní motory používejte bezolovnatý benzin a syntetický nebo polosyntetický olej Eurosuper 95.

### Doporučený poměr směsi:

Podmínky	Benzín: Olej
Až 3 hodin provozu	25: 1
Po 3 hodinách provozu	40: 1

### Tabulka pro směs 25:1

Množství benzínu v litrech	1	2	3	4	5
Množství oleje v ml	40	80	120	160	200

### Tabulka pro směs 40:1

Množství benzínu v litrech	1	2	3	4	5
Množství oleje v ml	25	50	75	100	125

**POZOR!** Většina problémů s motorem je způsobena nesprávnou nebo zastaralou směsí, používáním zastaralého paliva nebo nesprávným olejem. Nepoužívejte benzin uchovávaný po dobu delší než 30 dnů k přípravě směsi, po které může ztratit své vlastnosti a stát se rozřezaný a vysrážený. To může vést ke zhoršení stavu motoru, kontaminaci systému přívodu paliva, ucpání palivového filtru nebo zadření motoru. Použití oleje a derivátů typu „MIXOL“ a olejů pro 4taktní motory je zakázáno. Připravená směs by neměla být skladována déle než 30 dní, po této době může ztratit svou kvalitu a mazací vlastnosti. Pokud plánujete přestat přístroj používat déle než několik dní, odstraňte palivo z palivové nádrže a systému přívodu paliva spálením směsi na konec

Nemíchejte v palivové nádrži. Pro správnou přípravu palivové směsi nejprve nalijte benzin do speciální nádoby (kanystr), poté olej a promíchejte.

### **Pozor!**

Práce na palivu by měly být prováděny venku, v otevřeném prostoru mimo zdroje ohně, jisker a plamenů.

Při doplňování paliva by měl být motor v klidu, nekuřte, nepoužívejte mobilní telefon. Při doplňování paliva nesmí být motor horký.

Zaměřte se na aktivitu. Před každým použitím protřepejte nádobku na směs paliva nebo palivovou nádrž čerpadla (možná delaminace směsi).

Naplnění palivové nádrže:

Sejměte uzávěr plnicího hrdla paliva a naplňte směs trychtýřem, přičemž dejte pozor, abyste nerozlili palivo.

Pokud se palivo rozlilo, otřete jej suchým hadříkem.

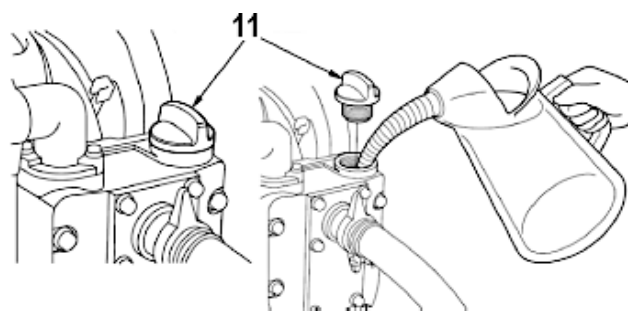
**Důležité!** Pokud je hladina paliva v nádrži příliš nízká (méně než 1/3 objemu), může motor běžet nestabilně. Během provozu zkontrolujte hladinu paliva v nádrži.

**Pozor!** Benzinová pára je hořlavá. Před spuštěním čerpadla se ujistěte, že čerpadlo není menší než 3m od palivových nádrží.

## Naplnění čerpadla

Před nastartováním motoru naplňte čerpadlo vodou.

Obr. 6



Chcete-li to provést, musíte:

- Odšroubujte plnicí zátku **11 (obr. 6)** v bloku čerpadla,
- naplňte komoru čerpadla vodou,
- namontujte zpět uzávěr plnicího otvoru a pevně jej utáhněte.

**POZOR! Vysušením čerpadla dojde k poškození těsnění čerpadla. Pokud bylo čerpadlo spuštěno na sucho, okamžitě zastavte motor a nechte jej vychladnout před plněním čerpadla.**

**Suché plnění čerpadla zruší záruku.**

## SLUŽBA

Obsluha přístroje by neměla být obtížná, ale musíte dodržovat bezpečnostní pravidla.

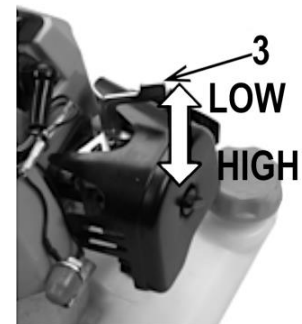
### Spuštění motoru

Před spuštěním motoru:

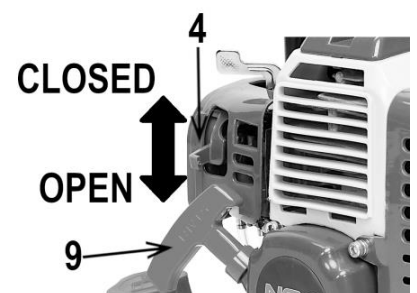
- naplňte palivovou nádrž palivovou směsí,
- zkontrolujte, zda je komora čerpadla zaplavena vodou,
- zkontrolujte, zda je na zapalovací svíčce potrubí,
- zkontrolujte čistotu vzduchového filtru.

Spuštění motoru:

- Přestavte páčku plynu **3 (obr. 7)** (je-li ve výbavě) do polohy „VYSOKÝ“. **POZOR!** Vždy nastartujte motor s pákou škrticí klapky v poloze FAST.
- U motorů vybavených spínačem zapalování **6 (obr. 1)** otočte spínač do polohy ZAPNUTO,
- Umístěte ovládací páku sání **4 (obr. 7)** do polohy sání (páka v zavřené poloze), abyste obohatili palivovou směs pro startování za studena,
- Opatrně vytáhněte držák kabelu startéru **9 (obr. 7)** směrem k sobě, abyste odstranili vůli startéru, a když je odpor cítit pevně a energicky (bez trhání), vytáhněte kabel a nechte jej pomalu vrátit na své místo. Neuvolňujte držák kabelů, dokud kabel nezatahuje vratný systém startéru.  
Pokud se motor nespustí po 3-4 zdvizích, postupujte podle pokynů v části odstraňování poruch.
- Při spuštění motoru musí být sání nastaveno na 1/2, a když motor běží hladce, musí být sání vypnuto (sací páka v OTEVŘENÉ poloze). V této poloze se zahřátý motor restartuje.



Obr. 7

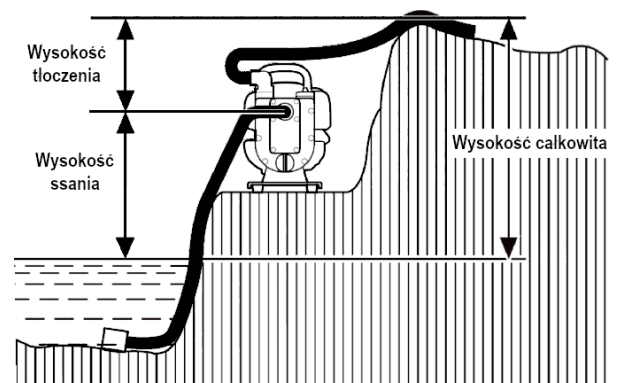


Zastavení motoru:

- Přesuňte páčku plynu **3 (obr. 7)** do dolní polohy a nechte motor běžet asi půl minuty,
- Otočte spínač zapalování **6 (obr. 1)** do polohy STOP (poznámka: Okamžitě otočte spínač zapalování do polohy STOP, aby se motor v případě nouze zastavil.)

### Pomocí čerpadla

Pro co nejlepší výkon čerpadla umístěte čerpadlo blízko hladiny vody a použijte hadici se správným průřezem a délkou. To vám umožní dosáhnout nejvyšší účinnosti s nejkratší dobou sání.



Při zvyšování výšky zdvihu se objem čerpadla snižuje. Délka, typ a velikost sacích a vypouštěcích hadic může výrazně ovlivnit výkon čerpadla.

Minimalizací výšky sání umístěním čerpadla blízko hladiny vody zkracuje samosací čas a zvyšuje účinnost čerpadla.

Sací hadice musí být vyztužena (vyztužena), aby se zabránilo jejímu zhroucení.


Obr. 8

**Výstup čerpadla je nejvyšší, když je čerpadlo umístěno v blízkosti vodního zrcadla a sací potrubí je krátké.**

## ČIŠTĚNÍ A ÚDRŽBA

### Varování

- Před prováděním oprav nebo údržby se ujistěte, že v blízkosti nejsou žádné děti nebo třetí strany.
- Udržujte všechny matice, šrouby a šrouby v dobrém stavu, abyste zajistili bezpečný provoz stroje.

 Čerpadlo nevyžaduje typickou údržbu. Po práci vyčistěte čerpadlo a zkontrolujte stav zařízení pomocí vnější kontroly a vyhodnocení stavu čerpadla a zkontrolujte stav matice horní skříně a šroubů, které by měly být řádně utaženy, aby nedošlo k uvolnění skříně čerpadla. Po použití vyčistěte skříň a větrací otvory, například vzduchovým tryskem (tlak nepřesahující 0,3 MPa), kartáčem nebo suchým hadříkem bez použití chemikálií nebo čistících kapalin. Kryt lze také vyčistit proudem čisté vody. Pokud dojde k ucpání sacích otvorů, vyčistěte je tupým nástrojem, přičemž dejte pozor, abyste nepoškodili pryžový klapkový ventil.

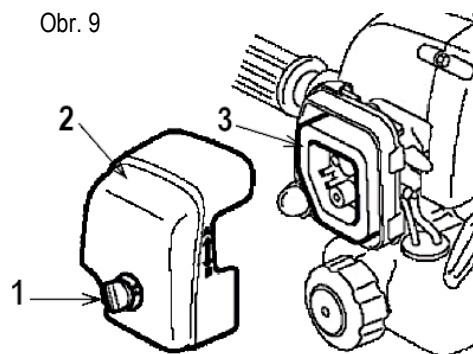
Čerpadlo musí být servisováno poprvé po přibližně 1-2 hodinách.

### Vyměňte vzduchový filtr

Znečištěný vzduchový filtr zvyšuje spotřebu paliva a snižuje účinnost spalovacího motoru. Zkontrolujte stav vzduchového filtru každých 25 provozních hodin. Je nezbytné vyměnit filtr po každých 100 hodinách provozu nebo dříve, pokud je znečištěný (**obr. 9**).

- Přitlačte na upevňovací háčky pouzdra filtru nebo odšroubujte šroub **1** (**obr. 9**) upevňující kryt filtru.
- Otevřete kryt **2** (**obr. 9**).
- Demontujte vzduchový filtr **3** (**obr. 9**).
- Pokud není filtr poškozen:
  - Filtrační houbičku **3** (**obr. 9**) omyjte čisticím prostředkem a vodou,
  - vysušte houbu čistým hadříkem,
  - houbičku nenamácejte olejem.
- Pokud je filtr poškozený nebo poškozený, vyměňte jej za nový.
- Namontujte všechny vložky čističe vzduchu a ujistěte se, že jsou správně umístěny.
- Nasadte kryt vložení háčků do otvorů ve skříni filtru nebo utáhněte šroub.

Obr. 9



### Údržba zapalovacích svíček

Vyměňte zapalovací svíčku jako preventivní opatření na začátku každé sezóny nebo po 100 hodinách provozu.

Používejte originální zapalovací svíčky NGK BM6A.

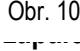
V případě potřeby je přijatelné použít náhradní: L6TC.

Doporučená vzdálenost elektrod je: 0,65 mm (**obr. 10**).

Zkontrolujte vůli pomocí lístkové měrky.



Pokud máte při výměně nebo výběru svíčky nějaké problémy, obraťte se na servisní středisko NAC.

**POZNÁMKA:** Pokud máte jakékoli problémy s výměnou nebo výběrem cí svíčky, obraťte se na servisní středisko NAC.

Obr. 10

## SKLADOVÁNÍ

Čerpadlo skladujte v dobře větrané místnosti na suchém a bezprašném místě.

Před uskladněním skladujte pouze pracovní čerpadlo, v případě potřeby opravte poruchy.

Před uskladněním čerpadla po dobu delší než 14 dní:

- Vypusťte palivovou nádrž:
  - odšroubujte vypouštěcí šroub (pokud je namontován na motoru) nebo sejměte uzávěr plnicího hrdla paliva, nakloňte čerpadlo na jednu stranu a vypusťte palivo do speciální nádoby,
  - namontujte zpět vypouštěcí šroub paliva a uzávěr plnicího hrdla paliva.
  - nastartujte motor a nechte jej běžet, dokud se po vyhoření karburátoru a palivového vedení nezzastaví.
- Demontujte zapalovací svíčku.
- Nalijte jednu lžici motorového oleje do válce.
- Zatáhněte za držák kabelu startéru a rozdělte olej do válce.
- Namontujte zpět zapalovací svíčku.
- Znovu zatáhněte za držák kabelu startéru, dokud neucítíte odpor. V takovém případě jsou vstupní i výstupní ventil uzavřeny, aby nedošlo k korozi uvnitř motoru. Opatrně vytáhněte držák kabelu startéru.
- Zakryjte čerpadlo, abyste jej ochránili před prachem.

## DOPRAVA

- Před přepravou čerpadla demontujte potrubí ze zapalovací svíčky a vypusťte palivovou nádrž.
- Chcete-li zmenšit velikost čerpadla, odpojte sací a vypouštěcí hadice.
- Dejte pozor, abyste během přepravy nenakláněli čerpadlo do stran.

## DIAGNOSTIKA A DIAGNOSTIKA PROBLÉMŮ

### Údržba

Údržba		Před každým použitím	Po 5 hodinách provozu	Po každých 25 hodinách provozu nebo jednou za sezónu	Před uskladněním	Po každých 100 hodinách provozu
Vzduchový filtr	zkontrolujte	x.				
	vyčistěte		x.			
	vyměňte			x.		
Zapalovací svíčka	zkontrolujte			x.		
	vyměňte					x.
Závitové spoje	zkontrolujte	x.			x.	
Rotor	zkontrolujte					x.
Vůle rotoru	zkontrolujte					x.
Palivo	zkontrolujte	x.				
	prázdňé				x.	

Ventily	zkontrolujte / seřídíte			x.		
<b>Roční, posezónní nebo předsezónní placená inspekce prováděná ve službě se vyhne problémům během sezóny.</b>						

### Odstraňování problémů

Problém	Možná příčina	Řešení problému
Přístroj se nezapne ani nespustí s obtížemi.	Žádné palivo.	Zkontrolujte hladinu paliva a v případě potřeby doplňte palivo.
	Znečištěný vzduchový filtr.	Vyměňte nebo vyčistěte filtr podle popisu v části „Výměna vzduchového filtru“.
	Zapalovací svíčka je zaplavena nebo poškozena.	Zkontrolujte, vyčistěte nebo vyměňte zapalovací svíčku.
	Otevřete systém zapalování nebo znečištěný palivový systém.	Nechte zařízení opravit servisem zahradnického vybavení, je nejlepší svěřit zařízení autorizovanému servisu NAC.
Problém	Možná příčina	Řešení problému
Motor běží nepravidelně, přerušovaně nebo bez napájení.	Znečištěný vzduchový filtr.	Vyměňte nebo vyčistěte filtr podle popisu v části „Výměna vzduchového filtru“.
	Nízká kvalita paliva.	Demontujte palivo a palivové čerpadlo s vysoce kvalitním palivem.
	Omezené palivové potrubí, žádné palivo nebo špatná směs.	Vyčistěte palivové potrubí, zkontrolujte dodávku paliva, přidejte čerstvou palivovou směs.
	Voda, olej nebo nečistoty v palivovém systému.	Vypusťte karburátor pomocí šroubu chladiče paliva a dotvořte čerstvou směsí.
Nadměrné vibrace.	Uvolněný držák součásti.	Okamžitě zastavte motor a demontujte potrubí zapalovací svíčky. Utáhněte všechny šrouby a proveďte další příslušné opravy. Pokud vibrace nezmizí, nechte je opravit autorizovaným servisním střediskem.
Nízký tlak.	Zlomený had.	Vyměňte hadici.
	Had je příliš dlouhý	
	Průměr hadice je příliš malý.	
Čerpadlo funguje, ale nedodává vodu.	Poškozený rotor.	Vyměňte autorizovaného prodejce.
	Komora čerpadla není ucpaná.	Znovu naplňte komoru čerpadla.
	Sací koš není zcela zaplaven vodou.	Nasávací koš ponořte zcela do vody.
	Úniky na unii.	Vyměňte těsnění, utáhněte upínací pásky (cybanty).
	Špinavá přísavka.	Vyčistěte přísavku.



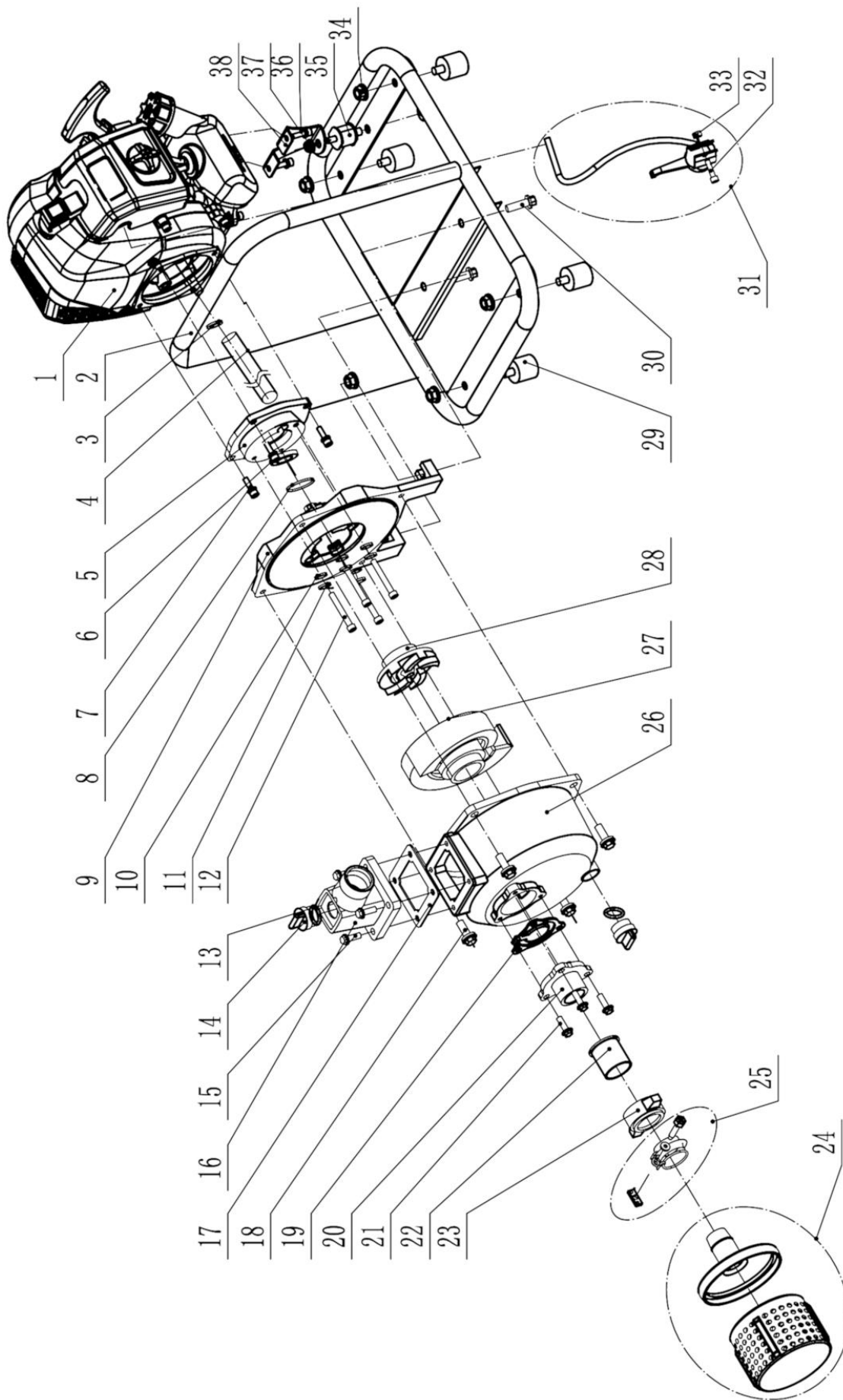
## **Pozor!**

Během normálního používání může být nutné po mnoha hodinách provozu seřídit karburátor. Při seřizování bohatosti je třeba provést údržbu, protože nesprávné seřízení může způsobit přehřátí nebo zadření motoru, ovlivnit životní prostředí a riziko ztráty záruky.

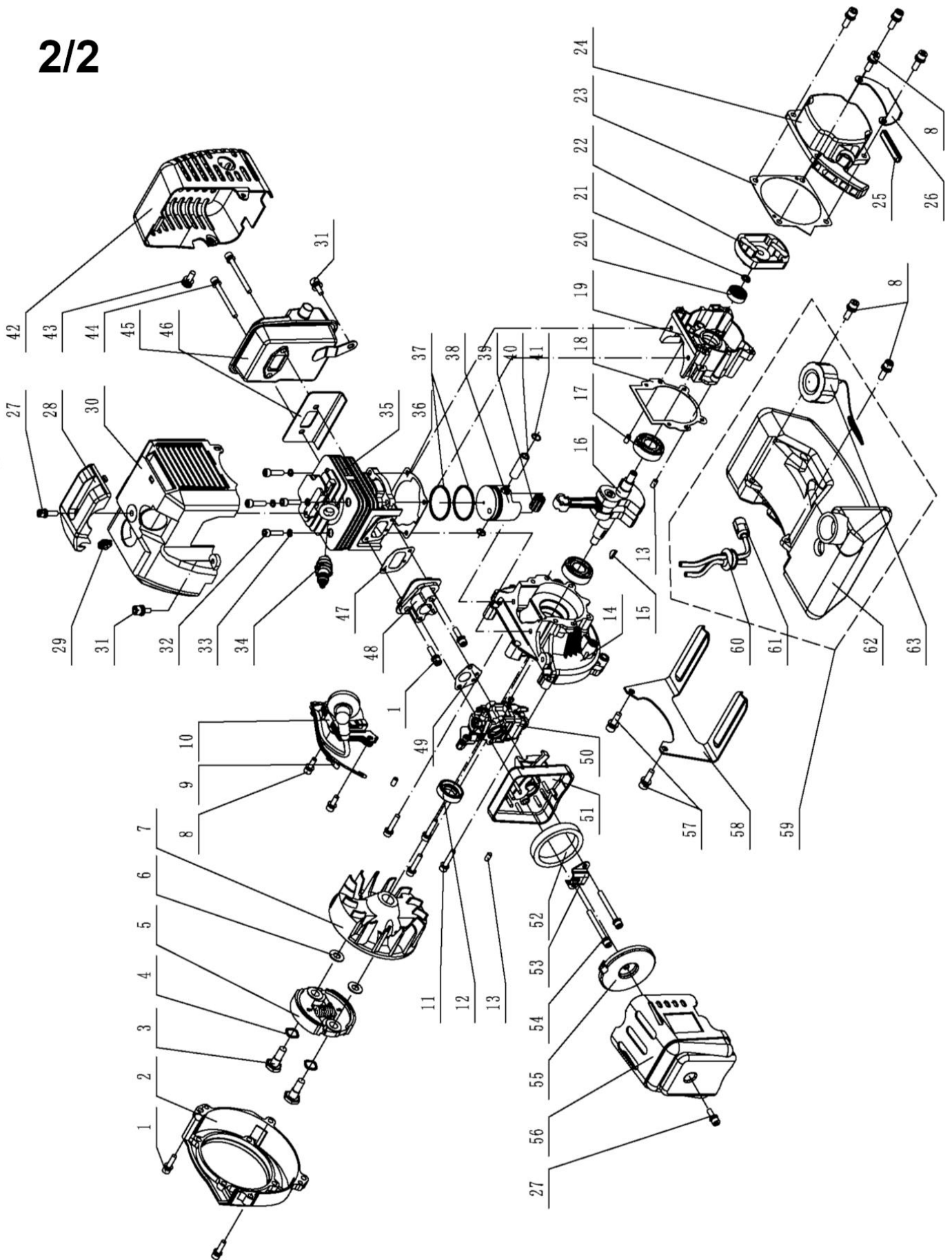
## **ZÁRUKA A SERVIS**

Zakoupený produkt je určen pouze pro amatérské (hobby) použití. V případě použití zařízení pro jiné účely (komerční, profesionální) to bude mít za následek ztrátu odpovědnosti ručitele za zakoupené vybavení. Informace o záručních a servisních sítích NAC naleznete v průvodním záručním listu.

Nezapomeňte, že po každém použití musí být stroj vyčištěn. Udržování zařízení v čistotě zajistí dlouhodobý a spolehlivý provoz. Čištění, údržba a pravidelné kontroly nejsou opravami. Autorizované služby NAC mohou tyto činnosti provádět jako placenou službu.



2/2





ES prohlášení o shodě

Výrobce:

název: **NAC Sp. z o.o.**  
adresa: Al. Krakowska 39, 05-090 Raszyn, Polsko

s plnou odpovědností prohlašuje, že stroj:

název: **Výfukové čerpadlo**  
model: **PP42-2-T**  
sériové číslo: **047 24 2067856017 0000 000001-047 25 2067856017 9999 999999**

splňuje základní požadavky:

- Směrnice o strojních zařízeních **MD 2006/42/ES**,
- Směrnice **EMC 2014/30/EU**
- **NEE** směrnice o hluku **2000/14/ES** , příloha v a **2005/88/ES**,
- Nařízení 2016/1628 (zpráva: e9\*2016/1628\*2016/1628SHA1/P\*1207\*00)

splňuje následující harmonizované normy:

- EN 809:1998+A1:2009,
- EN ISO 14982:2009.

**NEE 2000/14/ES**

- Naměřená maximální hladina akustického výkonu  $L_{WA}$  je 111 dB(a) ,
- Garantovaná hladina akustického výkonu  $L_{WA}$  je 113 dB(a) .

Osoba oprávněná vypracovat technickou dokumentaci: Jarosław Malinowski.

Adresa:

NAC Sp. z o.o.  
Al. Krakowska 39,  
05-090 Raszyn

Jarosław Malinowski Technický  
a certifikační ředitel

Raszyn, 14. listopadu 2023



## ZÁRUKA

Vážení,

děkujeme vám za zakoupení našeho produktu a blahopřejeme vám ke správné volbě. Zařízení, které jste si zakoupili, bylo navrženo a vyrobeno s využitím nejnovějších technologií a představuje prvotřídní standardy kvality a spolehlivosti a zároveň je šetrné k životnímu prostředí.

Rádi bychom vás upozornili na povinnost důkladně se seznámit s postupy uvedení do provozu a obsluhy před použitím zařízení; tyto postupy jsou uvedeny v návodu k obsluze dodaném se zařízením.

 **801 044 450**

*Infolinka je v provozu od pondělí do pátku od 8 do 15 hodin. Náklady na volání podle tarifů jednotlivých síťových operátorů.*

Naše specializovaná servisní síť vám poskytne veškerou potřebnou pomoc v oblasti technického a provozního poradenství.

Užitečné servisní informace a seznam autorizovaných servisních středisek najdete na webových stránkách:

 **[serwis.nac.com.pl](http://serwis.nac.com.pl)**

## ZÁRUČNÍ PODMÍNKY

1. Společnost NAC zaručuje efektivní provoz jednotky v souladu s technickými a provozními podmínkami popsány v návodu k obsluze.
2. Spotřebiteli („tj. fyzické osobě, která provádí právní úkon s podnikatelem, který přímo nesouvisí s jeho podnikatelskou nebo profesní činností“) je poskytována záruka po dobu 24 měsíců a podnikateli („tj. fyzické osobě, právnické osobě a organizační složce, která vykonává podnikatelskou nebo profesní činnost vlastním jménem) po dobu 12 měsíců“. Po uplynutí této doby má uživatel nárok na opravu za úplatu. Na baterie se záruka nevztahuje.
3. Všechny závady, které se projeví během záruční doby v důsledku vad materiálu, montáže nebo zpracování, budou bezplatně opraveny.
4. Základem pro získání záruční ochrany je doklad o zakoupení zařízení od autorizovaného distributora NAC spolu s podepsaným výtiskem tohoto záručního listu vydaného oficiálním **autorizovaným distributorem NAC** v den prodeje. Záruční ochrana nebude poskytnuta, pokud je záruční list certifikován/orazítkován společností, která není autorizovaným distributorem NAC. Tato záruka platí pro území Polské republiky.
5. Závady na zařízení, na které se vztahuje záruka, budou odstraněny do 14 pracovních dnů od převzetí v autorizovaném servisním středisku NAC. Ve výjimečných případech může být tato lhůta prodloužena na 30 pracovních dnů.
6. Z důvodů, které ručitel nemůže ovlivnit, může být výše uvedená lhůta prodloužena, zejména pokud výrobek vyžaduje dodatečné ověření/zkoumání nebo pokud nastanou okolnosti vyšší moci, které znemožňují její dodržení, např.: povodně, požár, stávkový, přírodní katastrofy, omezení dovozu atd.
7. Záruka se nevztahuje na činnosti, jako je montáž, údržba, pravidelný servis, seřízení a čištění, jakož i na kontroly, výměny oleje a filtrů, včetně materiálů a dílů použitých k výše uvedeným činnostem. Tyto činnosti lze provádět za poplatek. Záruka se nevztahuje na přirozené opotřebení nebo poškození baterií v důsledku běžného používání.
8. Pro odstranění závad nebo poškození je třeba zařízení spolu s dokladem o koupi a platným záručním listem doručit do: nejbližšího autorizovaného servisního střediska nebo využít výhodného systému "door to door" nebo do místa nákupu. Zařízení by mělo být předem vyčištěno. Servis/obchod může odmítnout opravit nevyčištěné zařízení. Pokud má být zařízení odesláno, je nutné ze zařízení před předáním kurýrovi nebo prodejci vylít provozní kapaliny (palivo a olej). Balení musí zajistit bezpečnou přepravu, doporučuje se originální balení.
9. Způsob vyřízení reklamace určuje ručitel. Po dobu trvání záruční opravy není ručitel povinen dodat náhradní zařízení.
10. Tato záruka platí za předpokladu, že je zařízení řádně provozováno a udržováno a v souladu s příloženým návodem k obsluze.
11. Uživatel je povinen se okamžitě zdržet používání poškozeného zařízení. Další provoz poškozeného zařízení může způsobit další poruchy a ohrozit zdraví nebo život uživatele nebo třetích osob.
12. Záruka se nevztahuje na škody způsobené: mechanickým poškozením, nesprávným používáním, úpravami a opravami provedenými neoprávněnými osobami. To platí i pro montáž a používání nesprávných dílů a filtrů, maziv, olejů a paliv.
13. Zničení případných záručních pečeti nebo štítku se sériovým číslem může být důvodem k odmítnutí záruky.
14. Záruka se nevztahuje na závady způsobené bleskem, požárem, povodní nebo jinými přírodními katastrofami.
15. Záruka se nevztahuje na spotřební a přirozeně se opotřebovávající díly, které podléhají opotřebení během provozu a jejichž stav musí uživatel kontrolovat, jako jsou: klínové řemeny, žárovky, filtry, zapalovací svíčky, pojezdová kola, nože a řezací čepele, rukojeti nožů, žací hlavice, řezací řetězy, vodítka řetězů, ovládací kabely, drážky a přetěžovací kolíky.
16. Společnost NAC nenesie odpovědnost za přímé nebo nepřímé škody, ztráty nebo náklady vyplývající z používání nebo nemožnosti používat zařízení k jakémukoli účelu.
17. Pokud je nutné před provedením opravy provést na zařízení údržbové práce, může je servis/obchod se souhlasem uživatele/reklamujícího provést za úplatu.
18. Pokud se při opravě zjistí, že je nutné vyměnit součásti související s bezpečností uživatele nebo třetích osob (včetně řezných nožů, řetězů, vodítek, ochranných krytů řezných součástí a dalších součástí souvisejících s bezpečností), je servisní středisko povinno tyto součásti vyměnit, i když je to se souhlasem uživatele/reklamujícího zpoplatněno. V případě odmítnutí servis vrátí výrobek bez provedení opravy.
19. Záruka se nevztahuje na případné škody na předmětech nebo osobách.
20. Záruka na prodávané zboží nevylučuje, neomezuje ani nepozastavuje práva kupujícího, který je fyzickou osobou, podle ustanovení o odpovědnosti za nesoulad zboží se smlouvou.

# ZÁRUČNÍ LIST

.....  
Název zařízení \*

.....  
Model \*

.....  
Datum prodeje \*

.....  
Výrobní číslo zařízení \*

.....  
Výrobní číslo motoru

Prohlašuji, že jsem si přečetl/a návod k obsluze a záruční list. Zakoupené zařízení jsem obdržel v provozuschopném stavu, kompletní, s dokladem o koupi.

Čitelný podpis kupujícího .....

.....  
Razítko a čitelný podpis prodávajícího \*1

\* Vyplní prodávající

**\*1 Prohlašuji, že jsem oficiálním autorizovaným distributorem zařízení NAC.**

*Uvedení nepravdivého údaje subjektem, který není autorizovaným distributorem zařízení NAC, může mít za následek trestní odpovědnost prodejce podle čl. 271 a čl. 286 Trestního zákoníku.*

P.Č.	Data	Popis opravy	Razítko firmy
	Datum ohlášení zařízení		
	Datum dokončení opravy		
	Datum vydání zařízení		
	Datum ohlášení zařízení		
	Datum dokončení opravy		
	Datum vydání zařízení		
	Datum ohlášení zařízení		
	Datum dokončení opravy		
	Datum vydání zařízení		

# OBJEVTE NOVÉ MOŽNOSTI

**NAC**  
NEW AMERICAN CONCEPT



**Vážený zákazníku,**



**v případě záručních a servisních záležitostí nás prosím kontaktujte prostřednictvím webových stránek.**

# serwis.nac.com.pl



*Fotografie a popisy v tomto návodě jsou majetkem společnosti NAC. Podle Sb. z. 94 č. 24, položka 83, oprava: Sb. z. 94 č. 43, položka 170, je kopírování, zpracování a šíření těchto materiálů jako celku nebo jejich částí bez souhlasu NAC zakázáno a představuje porušení autorských práv.*

*Tento návod na obsluhu neuvádí vlastnosti zakoupeného zařízení, na které se vztahuje, pokud nemají přímý vliv na způsob jeho používání, a proto se konkrétní technické údaje uvedené v návodě mohou změnit, za což společnost NAC nenes odpovědnost.*