

# KEZELÉSI ÚTMUTATÓ ÉS GARANCIALEVÉL

## A KIPUFOGÓSZIVATTYÚ

Típus: PP42-2-T

**NAC**  
NEW AMERICAN CONCEPT

# SERWIS.NAC.COM.PL

TELJESKÖRŰ SZERVÍZ SZOLGÁLTATÁS



Maximális elégedettséget garantálunk



## **A KIPUFOGÓSZIVATTYÚ**

### **Típus: PP42-2-T**

**Gyártó: NAC Sp. Z o.o.**  
**Al. Krakowska 39, 05-090 Raszyn**  
**fax +48 22 314 93 09**  
**www.nac.com.pl, info@nac.com.pl**

**Központi szolgáltatás - raktár**  
**Strobów 2E, 96-100 Skierniewice**  
**fax +48 46 819 35 29**  
**serwis.nac.com.pl, serwis@nac.com.pl**



**Figyelem!**  
**Telepítés vagy üzemeltetés előtt kérjük, olvassa el ezt**  
**a használati útmutatót.**

**A készüléket elsősorban házkörűli használatra tervezték.**  
**A készülék professzionális, félprofesszionális vagy kereskedelmi célú használata**  
**esetén a garancia érvényét veszti.**

## TARTALOMJEGYZÉK

Tartalomjegyzék	3
Műszaki adatok	3
Grafikus oldalak és piktogramok leírása	4
A belső égésű motorral rendelkező gépekre és eszközökre vonatkozó biztonsági szabályok	5
Általános biztonsági előírások	5
A kipufogószivattyúkra vonatkozó speciális biztonsági előírások	7
A készülék belsejében lévő anyagokra vonatkozó egészségügyi információk	8
Információk a készülék belsejében lévő anyagok környezeti hatásairól	8
Tájékoztatás az elektromos és elektronikus berendezések hulladékainak gyűjtési rendszeréről és a háztartás szerepéről	8
A gyártó biztonsága és felelőssége	9
Fennmaradó kockázat	9
Alkalmazás	10
Felkészülés a munkára	10
Szolgáltatás	13
Tisztítás és karbantartás	14
Tárolás	15
Szállítás	15
Problémák áttekintése és diagnosztizálása	16
Garancia és szerviz	17
Összeszerelési rajzok	18
Megfelelőségi nyilatkozat	20
Garanciális feltételek	22
Garancia kártya	23

## MŰSZAKI ADATOK

Típus, modell	PP42-2-T
Motor	1E40F-5
Motor típusa	Egyhengeres, kétütemű, léghűtéses
Üzemanyag-keverék	Az első 3 üzemóra során 25:1-es keveréket használunk (2,5 l benzin minden 100 ml olajhoz kétütemű motorokhoz), 3 üzemóra után 40:1-es keveréket használunk (4 l benzin minden 100 ml olajhoz kétütemű motorokhoz).
Motor lökettérfogata	42,7 cm <sup>3</sup>
A gép névleges teljesítménye	1,25 kW - 6500 ford/perc
Maximális motornyomaték	1,8 Nm – 5500 ford/perc
Üzemanyagtartály kapacitása	1,2 l
Üzemanyag-fogyasztás	~ 0,84 l/h
Maximális motorfordulatszám alapjáraton	3000±200 kép/perc
Maximális termelékenység	8 m <sup>3</sup> /h
Maximális szívómélység	8 m
Szívó-/nyomócső átmérője	25,4 mm
Maximális ürítési magasság	25 m
Garantált hangteljesítményszint LWA	113 dB (a)
A készülék súlya	7,9 kg
Gyártás éve	2024

A berendezés a következőkből áll:

- a kipufogószivattyút,
- tömlőszerelvények,
- tömlőbilincsek,
- a szakszervezetek pecsétjei,
- egy tömlőhöz való kosár (szűrő),
- csavarhúzó és csavarkulcs,
- Használati utasítás, EK-megfelelőségi nyilatkozat, garanciális feltételek, garancialevél.

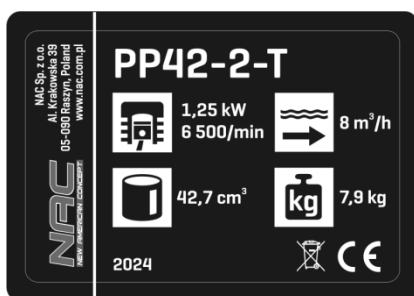
FIGYELEM! A szivattyú nem rendelkezik tömlővel (tömlővel) a víz szivattyúzásához.

## GRAFIKUS OLDALAK ÉS PIKTOGRAMOK LEÍRÁSA



1. Figyelem! Veszély. Legyen nagyon óvatos.
2. Fontos! Olvassa el az utasításokat, és kövesse a figyelmeztetéseket.
3. Tartsa a készüléket gyermekektől távol.
4. Viseljen védőfülvédőt.
5. Tűz vagy robbanás veszélye. A benzin nagyon gyúlékony.
6. Megjegyzés: A forró felület égési sérüléseket okozhat.
7. Megjegyzés: Karbantartás és/vagy javítás előtt válassza le a nagyfeszültségű csövet a dugóról.
8. Tartsa távol a kezét a forgó alkatrészekről.
9. Megjegyzés: A kipufogógázok károsak az egészségre. Fennáll a mérgezés vagy fulladás veszélye. Ne használja a készüléket zárt helyen. Tartson biztonságos távolságot az épületektől.

## Egyéb jelölések a készüléken



Típustábla



Garantált  
hangteljesítményszint

A típustábla az egység házán található. A táblán található információk szükségesek a megfelelő pótalkatrészek és szervizműveletek azonosításához.

Ezt a kézikönyvet a gép szerves részének kell tekinteni. Az előírt helyen kell tárolni, hogy könnyen hozzáférhető legyen. Ne felejtse el átadni ezt az utasítást az új tulajdonosnak vagy felhasználónak, ha a készüléket viszonteladja vagy másnak adja át.

## A BELSŐ ÉGÉSŰ MOTORRAL FELSZERELT GÉPEKRE ÉS ESZKÖZÖKRE VONATKOZÓ BIZTONSÁGI SZABÁLYOK

A berendezés alkalmas mérsékelt, egyenletesen párás éghajlatú országokban való használatra. Más országokban is használható.

### FIGYELEM!

- Figyelmesen olvassa el az utasításokat. Olvassa el a belső égésű motorral hajtott készülékekre, valamint a készülék kezelőszerveire és megfelelő használatára vonatkozó biztonsági előírásokat.
- Az alábbi figyelmeztetések és biztonsági óvintézkedések be nem tartása áramütést, tüzet és/vagy súlyos sérülést okozhat.
- Tartsa meg ezt a kézikönyvet későbbi használatra.
- Ez a berendezés nem használható csökkent fizikai, érzékszervi vagy mentális képességekkel rendelkező személyek (beleértve a gyermekeket is), vagy a berendezés tapasztalatával vagy ismereteivel nem rendelkező személyek számára, kivéve, ha ezt felügyelet mellett vagy a biztonságukért felelős személyek által biztosított berendezés használati utasításával végzik.
- Ne használja a készüléket olyan gyermekek, 16 évesnél fiatalabb serdülők vagy személyek, akik nem ismerik a készülék használati utasítását.

## ÁLTALÁNOS BIZTONSÁGI ELŐÍRÁSOK

### Munkahelyi biztonság

- Tartsa a munkaterületet rendezett és jól megvilágított. A rendetlenség és a rossz világítás hozzájárul a balesetekhez.
- Gyermekek és megfigyelők számára nem szabad megengedni, hogy belsőégésű motorokat használjanak. A zavaró tényezők miatt elveszítheti az eszköz feletti irányítást. Tartsa távol a kerti berendezéseket a közelben tartózkodóktól.
- A kezelő vagy a felhasználó felelős a másokra vagy a környezetre bekövetkező balesetekért vagy veszélyekért.

### Az üzemanyag biztonságos kezelése

- A belső égésű motort úgy tervezték, hogy benzinnel vagy üzemanyag-keverékkel működjön (**lásd az üzemanyag típusát a berendezés specifikációiban**).
- A benzint kizárólag kifejezetten erre a célra előkészített tartályokban (tartályokban) tárolja.
- A benzint tűzveszélyektől, például kazántól, tűztől, nyílt lángtól távol tárolja, ahol elektromos szikrák, magas hőmérséklet, hegesztőszikrák vagy más hőforrások gyulladhatnak meg.
- Csak a szabad levegőn töltsen fel az üzemanyagtartályt.
- Rendkívül veszélyes a füst vagy nyílt láng használata a készülék működése közben vagy az üzemanyagtartály feltöltésekor.
- Mindig állítsa le és hűtse le a motort, mielőtt a tartályt üzemanyaggal töltené.
- Ne töltsen fel a tartályt a töltőnyak alsó szélé felett, mert a benzin hőtágulása magas.
- Kiömlés esetén azonnal törölje le a kiömlött benzint száraz ruhával.
- Az üzemanyagtartály feltöltésekor ügyeljen arra, hogy ne öntsön üzemanyagot a ruházatra. A benzinnel áztatott ruházat tüzet okozhat, ezért azonnal cserélje ki.
- A tartály üzemanyaggal való feltöltése után szorosan zárja le a tartály sapkáját, és a motor beindítása előtt mozgassa az üzemanyagtartályt legalább 3 m-re a töltési helytől.
- A motor beindítása előtt ellenőrizze a teljes üzemanyagrendszer szivárgását, különösen az üzemanyagtartályt, az üzemanyagvezetéseket, a csatlakozókat, a betöltősapkát és a karburátor területét. Ne indítsa be a motort, ha szivárgást észlel az üzemanyagrendszerben, mert ez tüzet okozhat.

- Ne használja robbanásveszélyes környezetben, például gyúlékony folyadékokban, gázokban vagy porban. A belsőégésű motor szikrákat okozhat, amelyek por vagy gőzök gyulladását okozhatják.
- Ne használja a készüléket, ha nem sikerül kikapcsolnia. Minden olyan eszköz, amely nem kapcsolható ki, veszélyes, és meg kell javítani.
- Ne tárolja a készüléket teli üzemanyagtartállyal a helyiségben. A benzines gőzök gyúlékonyak és veszélyesek az egészségre.



**FIGYELEM!** Kerülje a benzin és a kipufogógázok belélegzését. A benzin, a benzin és a kipufogógázok mérgezését okozhatnak. Ne használja a készüléket zárt vagy rosszul szellőző helyen. Ha fejfájása, hányingere, hallási vagy látási problémái vannak, azonnal hagyja abba a munkát.

## **Személyes biztonság**

- Legyen kiszámítható, figyelje meg, mit csinál, és legyen ésszerű, amikor a berendezésekkel dolgozik. Ne használja a készüléket, ha fáradt vagy kábítószert, alkohol vagy gyógyszer hatása alatt áll. A működés közbeni figyelmetlenség súlyos személyi sérülést okozhat.
- Védőfelszerelést kell használni. Mindig viseljen védőszemüveget. A megfelelő körülmények között védőfelszerelés, például porvédő maszk, csúszásgátló lábbeli, sisak vagy hallásvédő használata csökkenti a személyi sérülést.
- A berendezés beindítása előtt távolítsa el az összes tárgyat és kulcsot. Ha a kulcsot a gép forgó részében hagyja, az személyi sérülést okozhat.
- Ne nézz túl messzire. Meg kell állnod és folyamatosan egyensúlyban kell maradnod. Ez lehetővé teszi a kiszámíthatatlan helyzetekben történő jobb ellenőrzést.
- Öltözz megfelelően! Ne viseljen laza ruhát vagy ékszert. Tartsa távol haját, ruházatát és kesztyűjét a mozgó alkatrészekről. A laza ruházatot, ékszert vagy hosszú haját a mozgó alkatrészek elkaphatják.
- Munkavégzés közben tartsa a szerszámot a kiegészítő fogantyúknál fogva, ha van. A szerszám feletti uralom elvesztése a sérülés kockázatát hordozza magában.
- Ne használja a készüléket, ha nem sikerül kikapcsolnia. Minden olyan eszköz, amely nem kapcsolható ki, veszélyes, és meg kell javítani.



**Annak ellenére, hogy a tervezés, a védelmi intézkedések és a kiegészítő védelmi intézkedések révén biztonságos kialakítást alkalmaznak, a működés során mindig fennáll a maradék sérülés veszélye.**

## **A berendezések használata és gondozása**

- Ne terhelje túl a szerszámot. Olyan munkaeszközt használjon, amely a elvégzendő munkához szükséges. A megfelelően kiválasztott berendezés lehetővé teszi, hogy jobban és biztonságosabban dolgozzon a terhelés alatt, amelyre tervezték.
- A fel nem használt eszközöket tartsa gyermekektől távol. Ne engedje, hogy bárki, aki nem ismeri az eszközt vagy a kézikönyvet, használja azt. A dízelüzemű szerszámok és berendezések veszélyesek a képzetlen felhasználók kezében.
- A belső égésű motor szerszámait fenn kell tartani. Ellenőrizze a mozgó alkatrészek, az alkatrészek repedései és a gép működését esetlegesen befolyásoló egyéb tényezők nem megfelelő illeszkedését vagy megtapadását. Ha sérülést talál, használat előtt javítsa meg a berendezést. Sok baleset oka a berendezések javításának és/vagy karbantartásának szakszerűtlen módja.
- használata előtt A készülékcsere ki a hibás, kopott vagy sérült alkatrészeket. Cserélje ki az egységen lévő figyelmeztető jelzéseket, ha azok olvashatatlanok vagy károsodottá válnak.
- Figyelmeztető matricák és pótalkatrészek rendelhetők a NAC szerviztől és a hivatalos márkakereskedőtől.
- Használja a belső égésű motor szerszámát, berendezéseit, munkaeszközeit stb. ennek a kézikönyvnek megfelelően, figyelembe véve az elvégzendő munka körülményeit és típusát. Az elektromos szerszám nem rendeltetésszerű használata veszélyes lehet.

## Akkumulátorral felszerelt munkaeszközök működtetése és használata

- Mielőtt az elemeket a munkaeszközbe helyezné, győződjön meg arról, hogy a be-/kikapcsoló kapcsoló „ki” állásban van. Ha a be-/kikapcsoló kapcsoló bekapcsolt állapotában helyezi be az elemeket a készülékbe, az súlyos sérülést okozhat.
- Csak a gyártó által ajánlott töltőt használja. A töltő használata más típusú akkumulátorok töltésére tüzet okozhat.
- Soha ne használjon a gyártó által javasolt elemektől eltérő akkumulátort. Más akkumulátorok használata súlyos sérülést vagy tüzet okozhat.
- Vegye ki az akkumulátort, ha a szerszám nincs használatban. Tartsa távol az akkumulátort olyan fémtárgyaktól, mint a papírkapcsok, érmék, szögek, csavarok stb., amelyek rövidzárolhatják az akkumulátor érintkezőit. Az akkumulátorsaruk rövidre zárása égési sérülést vagy tüzet okozhat.
- Szélsőséges körülmények között az akkumulátor kiszökhet. Fontos, hogy elkerüljük a vele való érintkezést. Ha véletlenül folyadékkal érintkezik, azonnal öblítse le vízzel. Ha folyadék kerül a szembe, azonnal forduljon orvoshoz. Az akkumulátorból kiáramló folyadék irritációt vagy égési sérülést okozhat.
- **FIGYELEM!** Az akkumulátoros eszközök töltői és tápegységei beltéri használatra készültek száraz környezetben.
- Tilos töltőket és tápegységeket használni a szabadban vagy a magas páratartalmú helyiségekben, például a fürdőszobában vagy a pincékben.



**Áramütés és/vagy a készülék károsodásának veszélye.**

## Javítás

- A beállítás, alkatrészek cseréje vagy tárolás előtt távolítsa el a gyújtógyertya vezetékét. Az ilyen megelőző biztonsági intézkedések csökkentik a véletlen indítás kockázatát.
- A javítást szakképzett személy végezze el, kizárólag eredeti pótalkatrészeket használva. Ez biztosítja, hogy a készülék továbbra is biztonságosan működjön. Javasoljuk, hogy a szervizt hivatalos NAC márkakereskedővel végezze.



**FIGYELEM!**

**A gyermekek megfulladásának veszélye a csomagolással való játék során.**

**A csomagolást, különösen a fóliatasakot, gyermekek számára nem hozzáférhető helyen kell tárolni.**

## A KIPUFOGÓSZIVATTYÚKRA VONATKOZÓ SPECIÁLIS BIZTONSÁGI ELŐÍRÁSOK



**Figyelmeztetés**

- Ne működtesse szárazon a szivattyút, mert az súlyosan károsodhat.
- Csak jó állapotban használja a szivattyút, végezze el a szükséges műveleteket, vagy szükség esetén forduljon a szervizszemélyzethez. Javasoljuk, hogy hivatalos NAC-szolgáltató szolgáltatásait használja.
- A munka megkezdése előtt olvassa el a szivattyú kezelési útmutatóját.
- Tartsa be a felhasználói kézikönyvben szereplő összes biztonsági és üzemeltetési szabályt.
- Ismerje meg a kezelőszervek és a szivattyú összes berendezésének működését, a működést és a funkciókat, mivel túl késő lehet működés közben.
- Viseljen védőfelszerelést, például védőszemüveget és fülvédőt.
- Ne működtesse a készüléket gyermekek által.
- A közelben tartózkodók, különösen a gyermekek és háziállatok nem tartózkodhatnak a szivattyú területén.
- Minden indítás előtt ellenőrizze, hogy:
  - a készüléket az utasításoknak megfelelően szerelik össze,
  - a készülék működik,
  - a biztonsági berendezések (pl. ventilátorvédő) jó üzemi állapotban vannak.

- Indítsa be a motort az utasításoknak megfelelően.
- Ne töltsse fel az üzemanyagtartályt járó vagy forró motor mellett.
- Győződjön meg róla, hogy az üzemanyagsapka jó állapotban van, és mindig jól van meghúzva.
- Beállítás, tisztítás vagy karbantartás előtt kapcsolja ki a készüléket, és vegye ki a nagyfeszültségű kábelt a gyújtógyertyából, és győződjön meg arról, hogy nincsenek gyermekek vagy harmadik felek a közelben.
- Ne feledje, hogy üzemanyag lehet a készülék tartályában. Az üzemanyag-kezelésre vonatkozó biztonsági szabályokat a jelen kézikönyv a következőkben ismerteti: „Üzemanyag-biztonság”.
- Ne használja a szivattyút sérült védőburkolattal vagy beépített védőeszközök, pl. motorhűtő ventilátor védőburkolata stb. nélkül
- Működés közben ne mozgassa a szivattyút, mivel a szivattyúnak vízszintes síkban kell lennie.
- Járó motor mellett ne emelje fel és ne mozgassa a készüléket.
- Mielőtt felügyelet nélkül hagyná a készüléket, védje meg a szivattyút a nem kívánt használattól.
- Járó motor mellett soha ne hagyja felügyelet nélkül a készüléket.
- Állítsa le a motort, és várja meg, amíg teljesen leáll, mielőtt:
  - a tömlő eltömődésének feloldása,
  - a készülék javítása vagy beállítása.
- Szállítás közben a csövet a gyújtógyertyáról eltávolítva védje meg a szivattyút az indítástól.

### **Baleset vagy meghibásodás esetén**

Baleset esetén azonnal kapcsolja ki a készüléket, és kérjen segítséget (ha a helyzet megköveteli)!

Hiba esetén kapcsolja ki a készüléket, és forduljon a hivatalos szervizszemélyzethez a hiba kijavítása érdekében.

### **A KÉSZÜLÉK BELSEJÉBEN LÉVŐ ANYAGOKRA VONATKOZÓ EGÉSZSÉGÜGYI INFORMÁCIÓK**

A készülékben kis mennyiségű zsír és/vagy olaj van, ezért olyan anyag van, amely potenciálisan veszélyes az egészségre.

Amikor a keverék érintkezésbe kerül a szemekkel, a szem enyhe irritációja (a kötőhártya vörössége) lehet. Javasoljuk, hogy az anyagot meleg vízzel öblítse le.

A bőrrel való érintkezés néha bőrpírt, irritációt és bőrszárazságot okozhat, különösen hosszan tartó érintkezés esetén. Javasoljuk, hogy mossa meg az anyagot meleg vízzel.

A zsír lenyelése irritációt okozhat a gyomor-bél traktus nyálkahártyáján (hányinger, hányás, hasmenés, hasi fájdalom).

Az áldozat azonnali orvosi ellátásának és különleges kezelésének jelzései: A mentési eljárásról szóló döntést az orvos az áldozat állapotának alapos értékelését követően hozza meg. Tüneti kezelés.

### **INFORMÁCIÓK A KÉSZÜLÉK BELSEJÉBEN LÉVŐ ANYAGOK KÖRNYEZETI HATÁSAIRÓL**

A berendezés anyagai és alkatrészei veszélyesek lehetnek a környezetre.

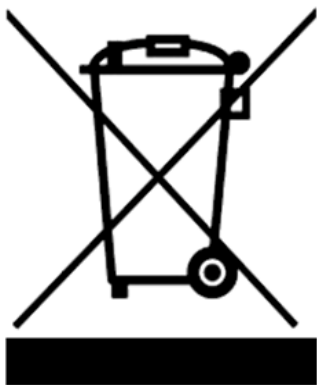
### **TÁJÉKOZTATÁS AZ ELEKTROMOS ÉS ELEKTRONIKUS BERENDEZÉSEK HULLADÉKAINAK GYŰJTÉSI RENDSZERÉRŐL ÉS A HÁZTARTÁS SZEREPÉRŐL**

1. Minden ügyfél a használt berendezést abban a boltban hagyhatja, ahol az új berendezést vásárolta, mert az üzlet köteles a régi berendezést ingyenesen átvenni, ha azonos típusú és funkciójú új berendezést vásárol.
2. Minden Vásárló a kiszállítási helyén visszaküldheti az elektromos és elektronikus berendezések hulladékait. A vonatkozó előírások fényében a forgalmazó, amely a vevőt (a Vásárlót) háztartási felszereléssel látja el, köteles a háztartási hulladékfelszerelést ingyenesen a berendezés kiszállítási helyén összegyűjteni, feltéve, hogy a használt berendezés azonos típusú és ugyanazokat a funkciókat látja el, mint a szállított berendezés.



3. Minden ügyfél elhagyhatja a használt berendezéseket egy nagy üzletben anélkül, hogy újat kellene vásárolnia. A vonatkozó szabályozásoknak megfelelően a háztartásoknak szánt berendezések értékesítési területe min 400 m<sup>2</sup>, kötelező az egység közvetlen közelében vagy annak közelében ingyenesen elfogadni azokat a háztartási hulladékokat, amelyek külső méretei közül egyik sem haladja meg a 25 cm-t, új háztartási készülékek vásárlása nélkül.
4. Minden ügyfél a használt berendezést a gyűjtőpontra utalhatja. A legközelebbi helyszínre vonatkozó információk a Városháza önkormányzati honlapján vagy hirdetőtábláján található.
5. Ha úgy dönt, hogy a szervizhelyen megjavítja a berendezést, és a berendezés javítása technikai okokból nem nyereséges vagy lehetetlen, a szolgáltatás kötelező a berendezést ingyenesen elfogadni.
6. A háztartás nagyon fontos szerepet játszik a használt berendezések újrafelhasználásában és visszanyerésében. A hulladékkezelő berendezések megfelelő kezelése megakadályozza a környezetre és az emberi egészségre gyakorolt lehetséges negatív következményeket.

Az így összegyűjtött berendezések speciális feldolgozó üzemekbe kerülnek, ahol a veszélyes alkatrészeket először eltávolítják. A fennmaradó alkatrészeket újrahasznosítják és újrahasznosítják. A villamos energiával vagy akkumulátorral működő eszközöket keresztezett kosárszimbólummal kell ellátni:



**A berendezésen, a csomagoláson vagy a kísérő dokumentumokon látható áthúzott szemetes szimbólum azt jelzi, hogy a terméket nem szabad más hulladékkal együtt megsemmisíteni.** A felhasználó felelőssége, hogy a használt berendezést a megfelelő feldolgozás érdekében átadja egy kijelölt gyűjtőpontnak. Ugyanakkor a jelölés azt jelzi, hogy a berendezést 2005. Augusztus 13. után hozták forgalomba

Ne dobja a használt berendezést más hulladékkal együtt!  
Pénzügyi büntetéssel fenyegetnek ezért.

A hulladékkezelő berendezések megfelelő kezelése megakadályozza a környezetre és az emberi egészségre gyakorolt lehetséges következményeket.

Ugyanakkor a Föld természeti erőforrásait a berendezések feldolgozásából származó nyersanyagok újrafelhasználásával mentjük meg.

## A GYÁRTÓ BIZTONSÁGA ÉS FELELŐSSÉGE

A pumpa bármilyen olyan használata, amely nem felel meg a jelen kézikönyvben leírtaknak, nem tekinthető helytelennek, és a gyártó nem felelős az ilyen használatból eredő károkért vagy károkkáért.

A megfelelő használat magában foglalja a gyártó által meghatározott üzemeltetési, karbantartási, tárolási és javítási feltételeknek való megfelelést is.

A balesetek megelőzése érdekében a biztonságos használatra és a veszélyek elkerülésére vonatkozó valamennyi szabályt be kell tartani.

A berendezés tervezésének a felhasználó által végrehajtott módosítása befolyásolhatja a gép biztonságát, és mentesítheti a gyártót a sérülésekért vagy sérülésekért.

## FENNMARADÓ KOCKÁZAT

Bár a gyártó felelős a berendezés tervezéséért a veszély kiküszöbölése érdekében, a működés során a kockázatok bizonyos elemei elkerülhetetlenek. A fennmaradó kockázat a felhasználó helytelen viselkedéséből adódik.

A legnagyobb veszély a következő tiltott műveletek végrehajtása esetén áll fenn:

- a készülék gyermekek általi használata,
- a készülék használata a felhasználói kézikönyvben leírtaktól eltérő célokra,
- az eszköz használata olyan személyek által, akik nem ismerik a felhasználói kézikönyvet,

- a készülék használata sérült védőelemekkel vagy házzal, megfelelően felszerelt biztonsági elemek, például motorvédő elemek nélkül.

Ha követi a felhasználói kézikönyvben leírt utasításokat, a készülék használata esetén a fennmaradó veszély kiküszöbölhető. Fennáll a veszélye, ha nem tartja be a fenti ajánlásokat.

## ALKALMAZÁS

A készülék kizárólag motorszivattyúként használható a jelen kézikönyvben foglalt leírásnak és biztonsági szabályoknak megfelelően. A motorszivattyú kizárólag háztartási öntözésre, kertészeti használatra, valamint mindenféle víztározó, tó, tó stb. szivattyúzására és szivattyúzására szolgál. Felújítási és építési munkák során is használják, hogy eltávolítsák a vizet a talajban lévő mindenféle ásatásból és mélyedésből. A belső égésű szivattyú előnye, hogy bárhol használható, ahol nincs hozzáférés az elektromos hálózathoz, és szükség van a víz szivattyúzására. A szivattyút szakaszos és rövid távú működésre tervezték. Más használat veszélyes lehet a felhasználók számára, és károsíthatja a berendezést.

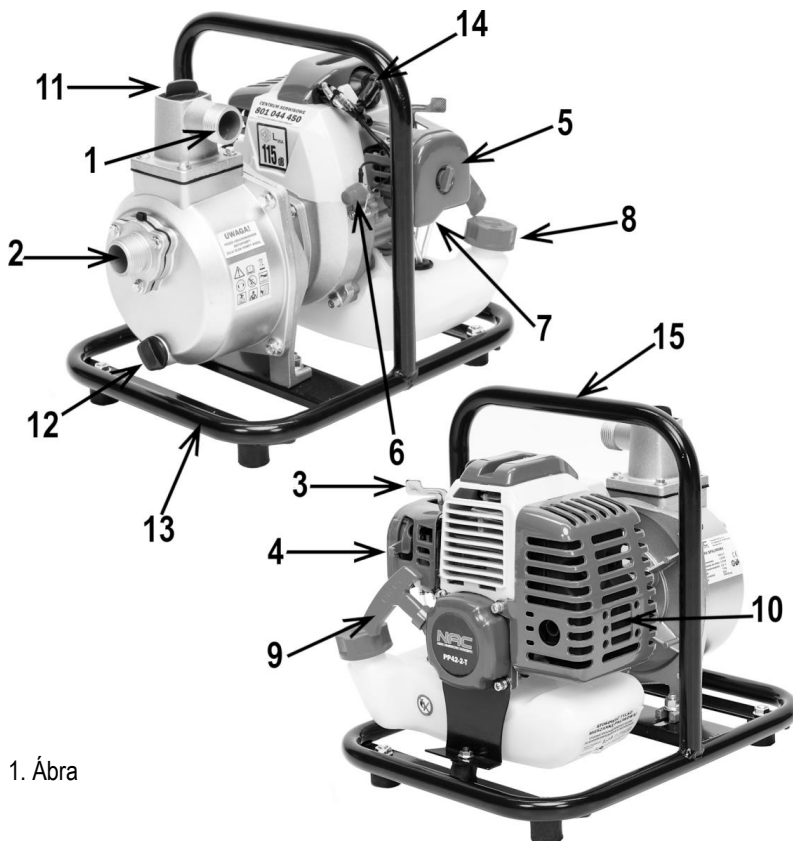
A készülék nem használható, de nem kizárólag:

- szivattyúzós iszap,
- agresszív folyadékok (pl. benzin, olaj, zsír, oldószerek, savak, lúgok, zsírok, sós víz stb.) szivattyúzása,
- szennyeződések kibocsátása (szennyvíz ürítése széklettel).

## FELKÉSZÜLÉS A MUNKÁRA

Olvassa el ezt a felhasználói kézikönyvet és a berendezést. A motorszivattyút a gyártó kartoncsomagolásban, részlegesen szétszerelt állapotban szállítja. A kezelési utasítások és az összeszerelési rajzok elolvasása után nem lehet nehéz összeszerelni a készüléket.

### A motorszivattyú felépítése és leírása



1. Kimenet (kisülés)
2. A bemeneti hüvely
3. Gázkar
4. Szívókar
5. Légszűrő
6. Gyújtás be/ki kapcsolója
7. Az üzemanyag-szivattyú
8. Üzemanyagtartály
9. Az indítókar
10. A hangtompító
11. A szivattyúblokk vízbetöltő sapkája
12. A vízleeresztő dugó a szivattyúblokkból
13. Állvány
14. Gyújtógyertya
15. Kéz a hordozáshoz

1. Ábra

A munka megkezdése előtt ellenőrizze, hogy a szivattyú megfelelően működik-e, és biztonságosan használható-e.

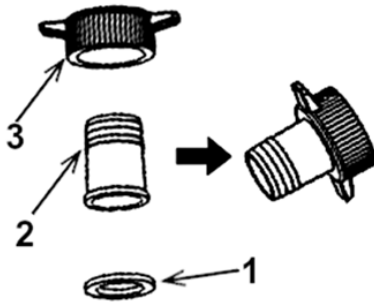
## Összeszerelés

A szivattyú minden alkatrésze a gyárból van összeszerelve. Csak a szívó- és kisülési tömlőket csatlakoztassa.

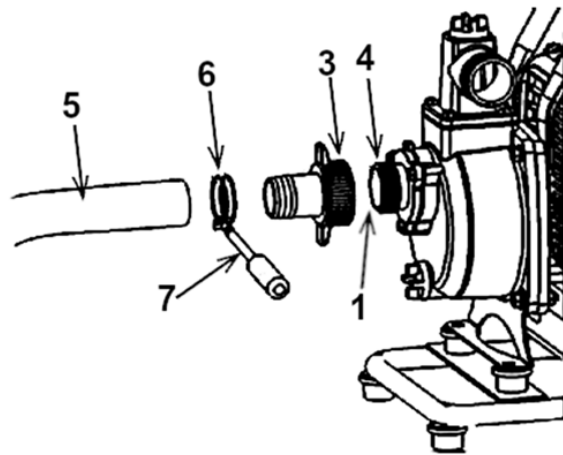
### Szívótömlők felszerelése

Ne használjon a szívónyílás átmérőjénél kisebb átmérőjű tömlőket: A tömlő minimális belső átmérője 25 mm (1 hüvelyk).

- Szerelje össze a rögzítőanyát **3**, a tömlőcsatlakozót **2** és a tömítőalátétet **1** a **2. Ábrán** látható módon.
- Húzza meg erősen a tömlőt **3** rögzítő anyagát a szivattyú szívónyílásához **4**. (**3. Ábra**).

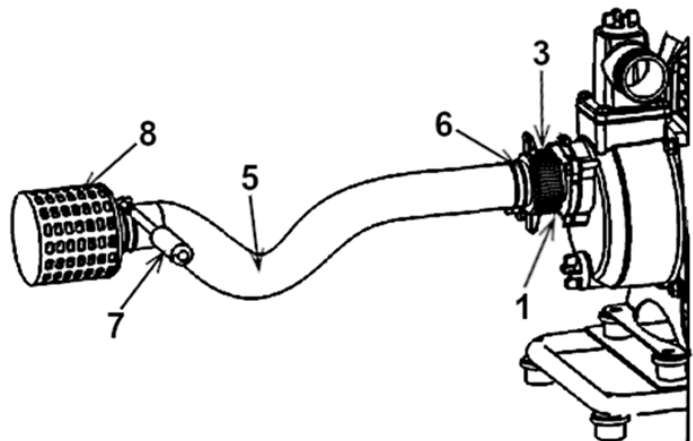


2. Ábra



3. Ábra

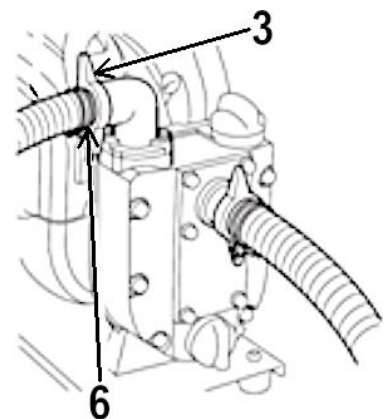
- Csatlakoztassa a szívótömlőt **5** a szívónyíláshoz **4** a korábban összehajtott rögzítőanyával **3**, hogy megakadályozza a levegő bejutását és a szívóerő elvesztését. Rögzítse a tömlőt a meghúzószíjjal **6**, amelyet a csavarhúzóval **7** kell meghúzni. Ellenőrizze, hogy a tömítőalátét **1** jó állapotban van-e minden alkalommal, amikor a tömlőt beszerelik. (**3. Ábra**)
- Szerelje fel a szívókosarat (szűrőt) **8** a szívótömlő másik végére **5**. A harangház segít megvédeni a szivattyút a szennyeződéstől, amely károsíthatja a szivattyút. (**4. Ábra**)



4. Ábra

### Szivattyúzó tömlők felszerelése

A szivattyú fel van szerelve egy **1**. Kimeneti (kisülési) porttal (**1. Ábra**), amelyhez egy vízleeresztő tömlőt (nem tartozék) kell csatlakoztatni kábelkötegelővel (**5. Ábra**). Használjon rugalmas gumitömlőt vagy nagy átmérőjű műanyag tömlőt, mivel egy kis átmérőjű tömlő használata további terhelést jelent a szivattyún és csökkenti annak hatékonyságát. Ha a tömlő elzárószeleppel vagy fúvókával van felszerelve, ne zárja le a vízkimeneti szelepet, mert ez a szivattyú túlmelegedését okozhatja.



5. Ábra

## Üzemanyag-keverék

A használat megkezdése előtt olvassa el a használati útmutatóban található biztonsági, használati, kezelési és tárolási utasításokat. Az első indítás előtt töltsse fel az üzemanyagtartályt.

A kétütemű, nagy sebességű motorokhoz használjon Eurosuper 95 ólommentes benzint és szintetikus vagy félszintetikus olajat.

### Ajánlott keverési arány:


Feltételek	Benzin: Olaj
Akár 3 órás működés	25: 1
3 órás működés után	40: 1

### Keverék táblázat 25:1

Benzin mennyisége literben	1	2	3	4	5
Az olaj mennyisége ml-ben	40	80	120	160	200

### Keverék táblázat 40:1

Benzin mennyisége literben	1	2	3	4	5
Az olaj mennyisége ml-ben	25	50	75	100	125

 **FIGYELEM!** A legtöbb motorproblémát a helytelen vagy elavult keverék, az elavult üzemanyag vagy a rossz olaj okozza. Ne használjon 30 napnál hosszabb ideig tárolt benzint a keverék előkészítéséhez, amely után elveszítheti tulajdonságait, és szétdarabolódhat és kicsapódhat. Ez a motor romlását, az üzemanyag-ellátó rendszer szennyeződését, az üzemanyagszűrő eltömődését vagy a motor beszorulását eredményezheti. A "MIXOL" típusú olaj és származékok és olajok használata 4 ütemű motorokhoz tilos. Az elkészített keveréket 30 napnál hosszabb ideig nem szabad tárolni, ez után az idő után elveszítheti minőségét és kenési tulajdonságait. Ha néhány napnál hosszabb ideig nem kívánja használni a készüléket, távolítsa el az üzemanyagot az üzemanyagtartályból és az üzemanyag-ellátó rendszerből a keverék elégetésével.

Ne keverje össze az üzemanyagtartályt. Az üzemanyag-keverék megfelelő előkészítése érdekében először öntsön benzint egy speciális tartályba (tartályba), majd olajat és keverje össze.

### Figyelem!

Az üzemanyaggal kapcsolatos munkát szabadban, nyílt területen, tűz-, szikra- és lángforrásoktól távol kell végezni.


Tankoláskor a motornak álló helyzetben kell lennie, ne dohányozzon, ne használjon mobiltelefont. Tankoláskor a motor nem lehet forró.


Fókuszálj a tevékenységre. Minden használat előtt rázza fel az üzemanyag-keverék tartályát vagy a szivattyú üzemanyagtartályát (lehetséges keverék-delaminálás).

Az üzemanyagtartály feltöltése:

Távolítsa el az üzemanyag-töltő sapkát, és töltsse fel a keveréket a tölcserrel, különös figyelmet fordítva arra, hogy ne ömöljön ki üzemanyagot.

Ha kiömlött az üzemanyag, törölje le száraz ruhával.

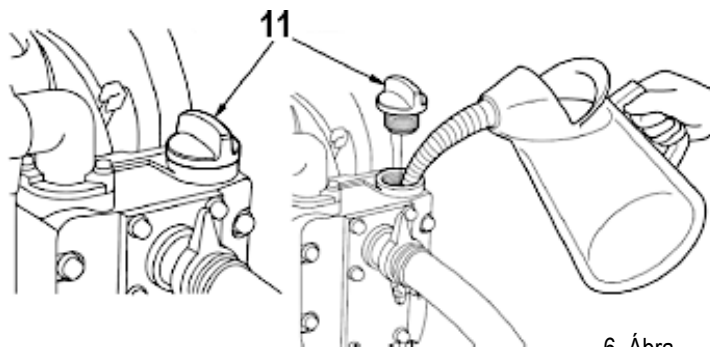
 **Fontos!** Ha a tartályban az üzemanyagszint túl alacsony (kevesebb, mint 1/3 térfogat), a motor instabil lehet. Működés közben ellenőrizze az üzemanyagszintet a tartályban.

 **Figyelem!** A benzingőz gyúlékony. A szivattyú beindítása előtt ellenőrizze, hogy a szivattyú legalább 3 m-re van-e az üzemanyagtartályoktól.

## A szivattyú feltöltése

A motor beindítása előtt tölts fel vízzel a szivattyút. Ehhez a következőket kell tennie:

- Csavarozza ki a töltőcsavart **11** (6. Ábra) a szivattyúblokkba,
- tölts fel a szivattyúkamrát vízzel,
- helyezze vissza a betöltősapkát, és húzza meg biztonságosan.



6. Ábra

**FIGYELEM! A szivattyú szárazon tartása károsítja a szivattyú tömítését. Ha a szivattyút szárazra indították, azonnal állítsa le a motort, és hagyja lehűlni a szivattyú feltöltése előtt.**

**A szivattyú száraz feltöltése érvényteleníti a garanciát.**

## SZOLGÁLTATÁS

A készüléket nem lehet nehéz működtetni, de be kell tartania a biztonsági szabályokat.

### Indítsa be a motort

A motor beindítása előtt:

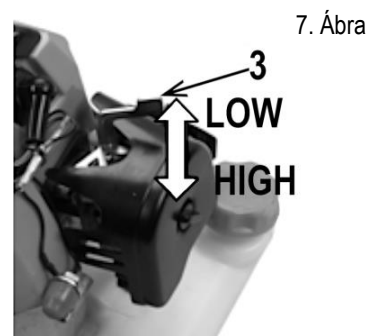
- tölts fel az üzemanyagtartályt üzemanyag-keverékkel,
- ellenőrizze, hogy a szivattyúkamrát víz töltötte-e el,
- ellenőrizze, hogy van-e cső a gyújtógyertyán,
- ellenőrizze a levegőszűrő tisztaságát.

A motor beindítása:

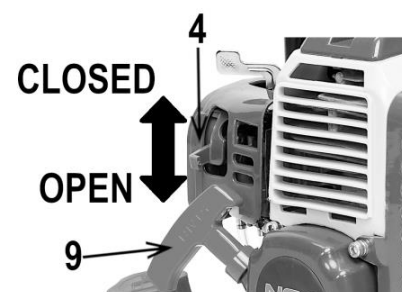
- Állítsa a gázkart **3** (7. Ábra) (ha van) „MAGAS” helyzetbe. FIGYELEM! Mindig úgy indítsa be a motort, hogy a gázkar gyors helyzetben van.
- A **6** gyújtáskapcsolóval felszerelt motorok esetében (1. Ábra) fordítsa a kapcsolót ON (BE) állásba,
- Helyezze a beszívó kart **4** (7. Ábra) szívó helyzetbe (a kar zárt helyzetbe) az üzemanyag-keverék hideg indításhoz történő gazdagításához,
- Óvatosan húzza maga felé az indítókábel tartóját **9** (7. Ábra) az indítókar hézagának eltávolításához, és amikor az ellenállást erősen és erőteljesen (rángatás nélkül) érzi, húzza meg a kábelt, és lassan térjen vissza a helyére. Ne engedje ki a kábeltartót, amíg a kábelt az indítómotor visszavezető rendszere be nem húzza.  
Ha a motor 3-4 ütés után nem indul be, kövesse a Hibaelhárítás részben található utasításokat.
- Amikor a motor beindul, a szívást 1/2-re kell állítani, és amikor a motor simán indul, a szívást le kell állítani (a szívókar NYITOTT helyzetben van). Ebben a helyzetben a meleg motor újraindul.

A motor leállítása:

- Állítsa a gázkart **3** (7. Ábra) alacsony helyzetbe, és hagyja jární a motort körülbelül fél percig,
- Fordítsa a gyújtáskapcsolót **6** (1. Ábra) STOP helyzetbe (MEGJEGYZÉS: A motor vészhelyzetben történő leállításához azonnal állítsa a gyújtáskapcsolót STOP állásba.)



7. Ábra

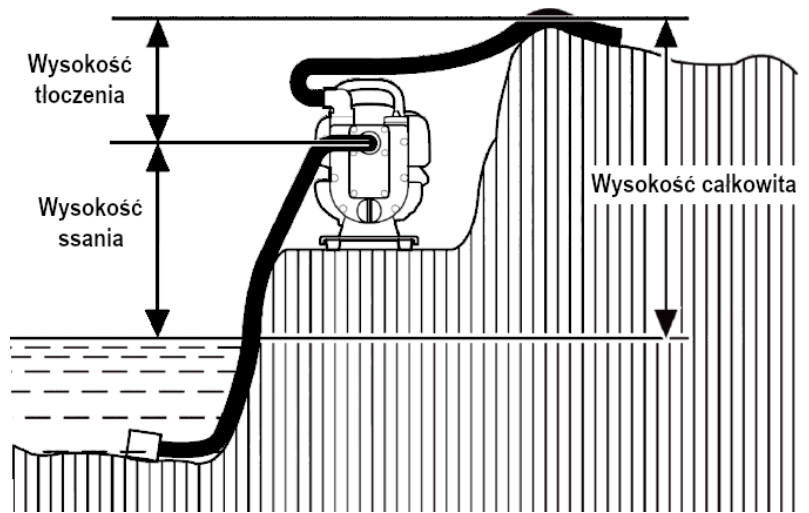


## A szivattyú használata

A szivattyú lehető legjobb teljesítménye érdekében helyezze a szivattyút a vízszinthez közel, és használjon megfelelő keresztmetszetű és hosszúságú tömlőt. Ez lehetővé teszi, hogy a lehető legnagyobb hatékonyságot érje el a legrövidebb szívóidővel.

Az emelési magasság növekedésével a szivattyú kapacitása csökken. A szívó- és kisülési tömlők hossza, típusa és mérete nagymértékben befolyásolhatja a szivattyú teljesítményét.

A szívómagasság minimalizálásával a szivattyút a vízszinthez közel helyezzük, így csökkentjük az önszívási időt és növeljük a szivattyú hatékonyságát.



8.

A szívótömlőt meg kell erősíteni (megerősíteni) az összeomlás elkerülése érdekében.

**A szivattyú teljesítménye akkor a legmagasabb, ha a szivattyút a víztükör közelében helyezik el, és a szívóvezetékek rövidek.**

## TISZTÍTÁS ÉS KARBANTARTÁS



### Figyelmeztetés

- Mielőtt bármilyen javítási vagy karbantartási munkát végezne, győződjön meg róla, hogy nincsenek gyermekek vagy harmadik felek a közelben.
- Tartsa az összes anyát, csavart és csavart jó állapotban, hogy a gép biztonságosan működjön.



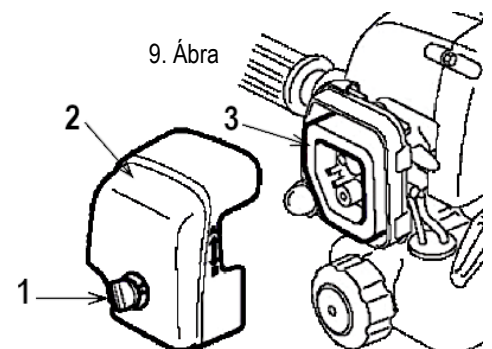
A szivattyú nem igényel tipikus karbantartást. Munka után tisztítsa meg a szivattyút, és ellenőrizze az eszköz állapotát a szivattyú állapotának külső ellenőrzésével és értékelésével, valamint a felső ház anyájának és a csavaroknak az állapotának ellenőrzésével, amelyeket megfelelően meg kell húzni, hogy a szivattyúház ne lazuljon el. Használat után tisztítsa meg a házat és a szellőzőnyílásokat, például légsugárral ( legfeljebb 0,3 MPa nyomás), kefével vagy száraz ruhával vegyszerek vagy tisztítófolyadékok használata nélkül. A ház tiszta vízzel is tisztítható. Ha a szívónyílások eltömődtek, tisztítsa meg őket tompa szerszámmal, ügyelve arra, hogy ne sérüljön meg a gumilap szelepe.

A szivattyút körülbelül 1-2 óra elteltével először szervizelni kell.

## Cserélje ki a levegőszűrőt

A szennyezett levegőszűrő növeli az üzemanyag-fogyasztást és csökkenti a belső égésű motor hatékonyságát. Ellenőrizze a levegőszűrő állapotát 25 üzemóránként. Fontos, hogy a szűrőt 100 üzemóránként vagy korábban cserélje ki, ha szennyezett ( **9. Ábra**).

- Nyomja meg a szűrőház rögzítőhorgait, vagy csavarja ki a szűrőfedelelet rögzítő csavart **1 (9. Ábra)**.
- Nyissa ki a **2. Fedelelet (9. Ábra)**.
- Távolítsa el a levegőszűrőt **3 (9. Ábra)**.
- Ha a szűrő nem sérült:
  - Mossa le a szűrőszivacsot **3 (9. Ábra)** mosószerrel és vízzel,
  - nyomja meg a szivacsot száraz ruhában,



9. Ábra

- ne áztassa a szivacsbetétet olajjal.
- Ha a szűrő sérült vagy sérült, cserélje ki a szűrőt egy újra.
- Szerelje be az összes levegőtisztító elemet, és ellenőrizze, hogy megfelelően vannak-e elhelyezve.
- Szerelje fel a fedelet úgy, hogy a kampókat a szűrőház nyílásaiba helyezi, vagy húzza meg a csavart.

## Gyújtógyertya karbantartása

A gyújtógyertyát megelőző intézkedésként cserélje ki minden szezon elején vagy 100 üzemóra után.

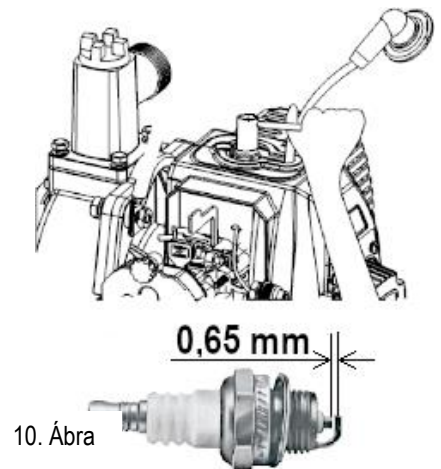
Használjon eredeti NGK BM6A gyújtógyertyákat.

Szükség esetén elfogadható a csere használata: L6TC.

Az elektróda ajánlott hézaga: 0,65 mm (**10. Ábra**).

Ellenőrizze a hézagot laphézagmérővel.

Ha bármilyen probléma merül fel a gyertya cseréje vagy kiválasztása során, forduljon a NAC szervizközpontoz.



**MEGJEGYZÉS:** Ha bármilyen problémája van a gyújtógyertya cseréjével vagy kiválasztásával, forduljon a NAC szervizközpontoz.

## TÁROLÁS

A szivattyút jól szellőző helyiségben, száraz, pormentes helyen tárolja.

Tárolás előtt csak működő szivattyút tároljon, ha szükséges, javítsa meg a hibákat.

A szivattyú 14 napnál hosszabb tárolása előtt:

- Ürítse le az üzemanyagtartályt:
  - csavarja ki a leeresztő csavart (ha a motorra van szerelve), vagy vegye le az üzemanyagbetöltő sapkát, döntse meg a szivattyút egyik oldalra, és engedje le az üzemanyagot egy speciális tartályba,
  - szerelje vissza az üzemanyag-leeresztő csavart és az üzemanyag-betöltő sapkát.
  - indítsa be a motort, és járassa addig, amíg a karburátor és az üzemanyagvezetékek kiegészése után le nem alszik.
- Távolítsa el a gyújtógyertyát.
- Öntsön egy evőkanál motorolajat a hengerbe.
- Húzza meg az indítókábel tartóelemét, hogy eloszlassa az olajat a hengerben.
- Helyezze vissza a gyújtógyertyát.
- Húzza meg ismét az indítókábel tartóelemét, amíg ellenállást nem érez. Ebben az esetben mind a bemeneti szelep, mind a kimeneti szelep zárva van, hogy megakadályozza a korróziót a motorban. Óvatosan húzza ki az indítókábel tartóelemét.
- Fedje le a szivattyút, hogy megvédje a portól.

## SZÁLLÍTÁS

- A szivattyú szállítása előtt távolítsa el a csövet a gyújtógyertyáról, és eressze le az üzemanyagtartályt.
- A szivattyú méretének csökkentése érdekében válassza le a szívó- és kisütő tömlőket.
- Ügyeljen arra, hogy szállítás közben ne billentse oldalra a szivattyút.

## A PROBLÉMÁK ÁTTEKINTÉSE ÉS DIAGNOSZTIZÁLÁSA

### Karbantartás

Karbantartás		Minden használat előtt	5 óras működés után	25 üzemóránként vagy szezononként egyszer	Tárolás előtt	100 üzemóránként
Légszűrő	ellenőrizze	x.				
	tisztítsa meg		x.			
	cserélje ki			x.		
Gyújtógyertya	ellenőrizze			x.		
	cserélje ki					x.
Menetes csatlakozások	ellenőrizze	x.			x.	
Rotor	ellenőrizze					x.
Rotorházag	ellenőrizze					x.
Üzemanyag	ellenőrizze	x.				
	üres				x.	
Szelepek	ellenőrizze/állítsa be			x.		

**A szolgálatban végzett éves, szezon utáni vagy szezon előtti fizetett ellenőrzés elkerüli a szezon során felmerülő problémákat.**

### Hibaelhárítás

Probléma	Lehetséges ok	Megoldás a problémára
A készülék nem kapcsol be, vagy nehezen indul el.	Nincs üzemanyag.	Ellenőrizze az üzemanyagszintet, és szükség esetén töltsön be üzemanyagot.
	Szennyezett levegőszűrő.	Cserélje ki vagy tisztítsa meg a szűrőt „a levegőszűrő cseréje” című részben leírtak szerint.
	A gyújtógyertyát elárasztották vagy megrongálták.	Ellenőrizze, tisztítsa meg vagy cserélje ki a gyújtógyertyát.
	Nyissa ki a gyújtórendszert vagy a szennyezett üzemanyagrendszert.	A berendezést a kertészeti berendezések szervizével javíttassa meg, a legjobb, ha az eszközt hivatalos NAC szolgáltatásra bízta.
Probléma	Lehetséges ok	Megoldás a problémára
A motor egyenetlen,	Szennyezett levegőszűrő.	Cserélje ki vagy tisztítsa meg a szűrőt „a levegőszűrő cseréje” című részben leírtak szerint.



szakaszos, vagy nincs áram.	Gyenge minőségű üzemanyag.	Távolítsa el az üzemanyag- és üzemanyag-szivattyút kiváló minőségű üzemanyaggal.
	Korlátozott üzemanyag-vezeték, nincs üzemanyag vagy rossz keverék.	Tisztítsa meg az üzemanyag-vezetéket, ellenőrizze az üzemanyag-szállítást, töltsön friss üzemanyag-keveréket.
	Víz, olaj vagy szennyeződés az üzemanyagrendszerben.	Engedje le a porlasztót az üzemanyag-mosogató csavarjával, és töltsen fel friss keverékkel.
Túlzott rezgés.	Laza alkatrésztartó.	Azonnal állítsa le a motort, és távolítsa el a gyújtógyertya csövét. Húzza meg az összes csavart, és végezze el az egyéb megfelelő javításokat. Ha a rezgés nem szűnik meg, javíttassa meg egy hivatalos szervizközpontban.
Alacsony nyomás.	Egy törött kigyó.	Cserélje ki a tömlőt.
	A kigyó túl hosszú	
	A tömlő átmérője túl kicsi.	
A szivattyú működik, de nem szállít vizet.	A rotor sérült.	Cserélje ki egy hivatalos márkakereskedővel.
	A szivattyúkamra nincs eltömődve.	Töltsen fel újra a szivattyúkamrát.
	A szívókosár nem teljesen víz alatt van.	Merítse teljesen vízbe a szívókosarat.
	Szivárgás az eu-ban.	Cserélje ki a tömitést, húzza meg a bilincseket (cibántok).
	Piszkos tapadókorong.	Tisztítsa meg a tapadókorongot.

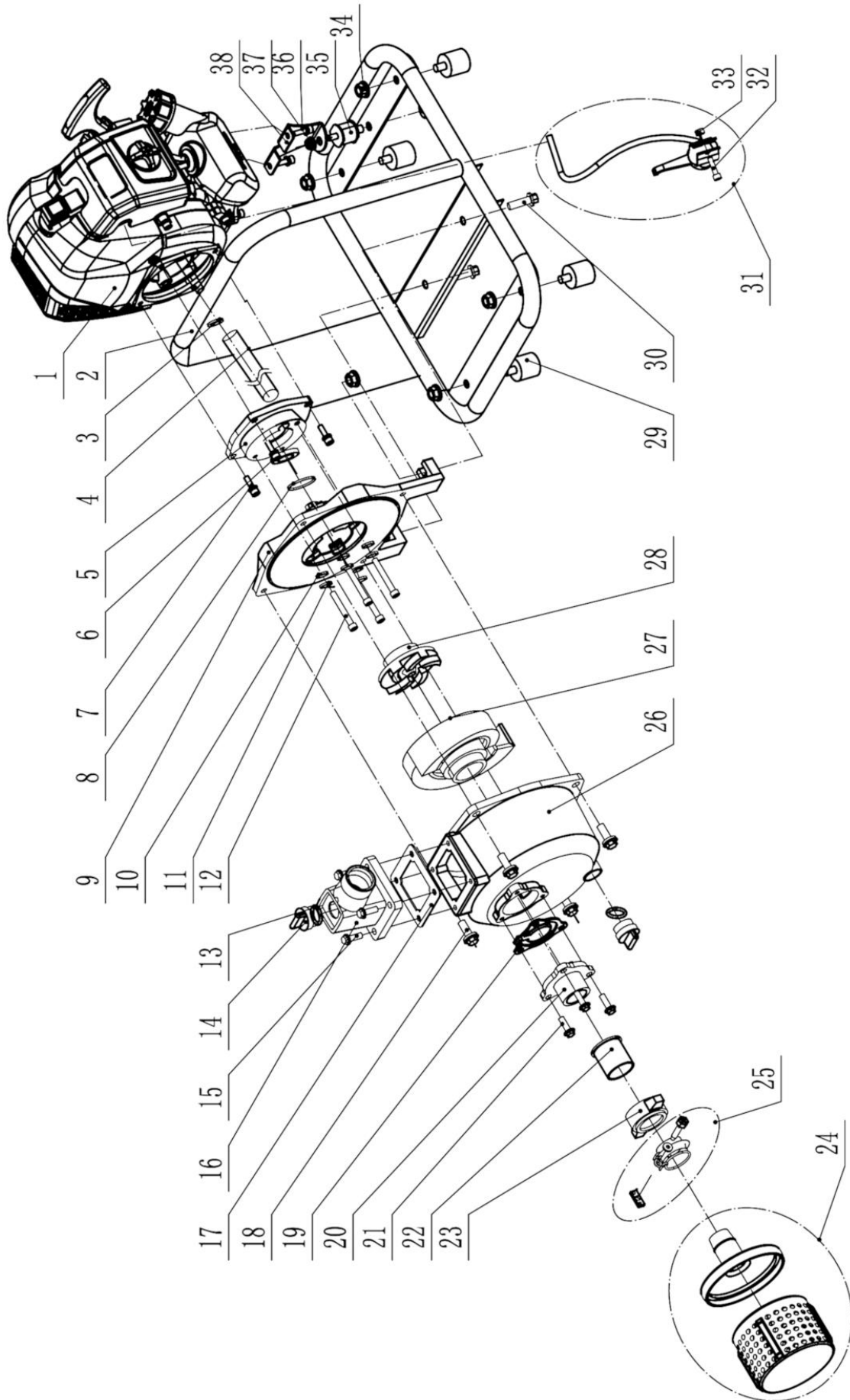
### Figyelem!

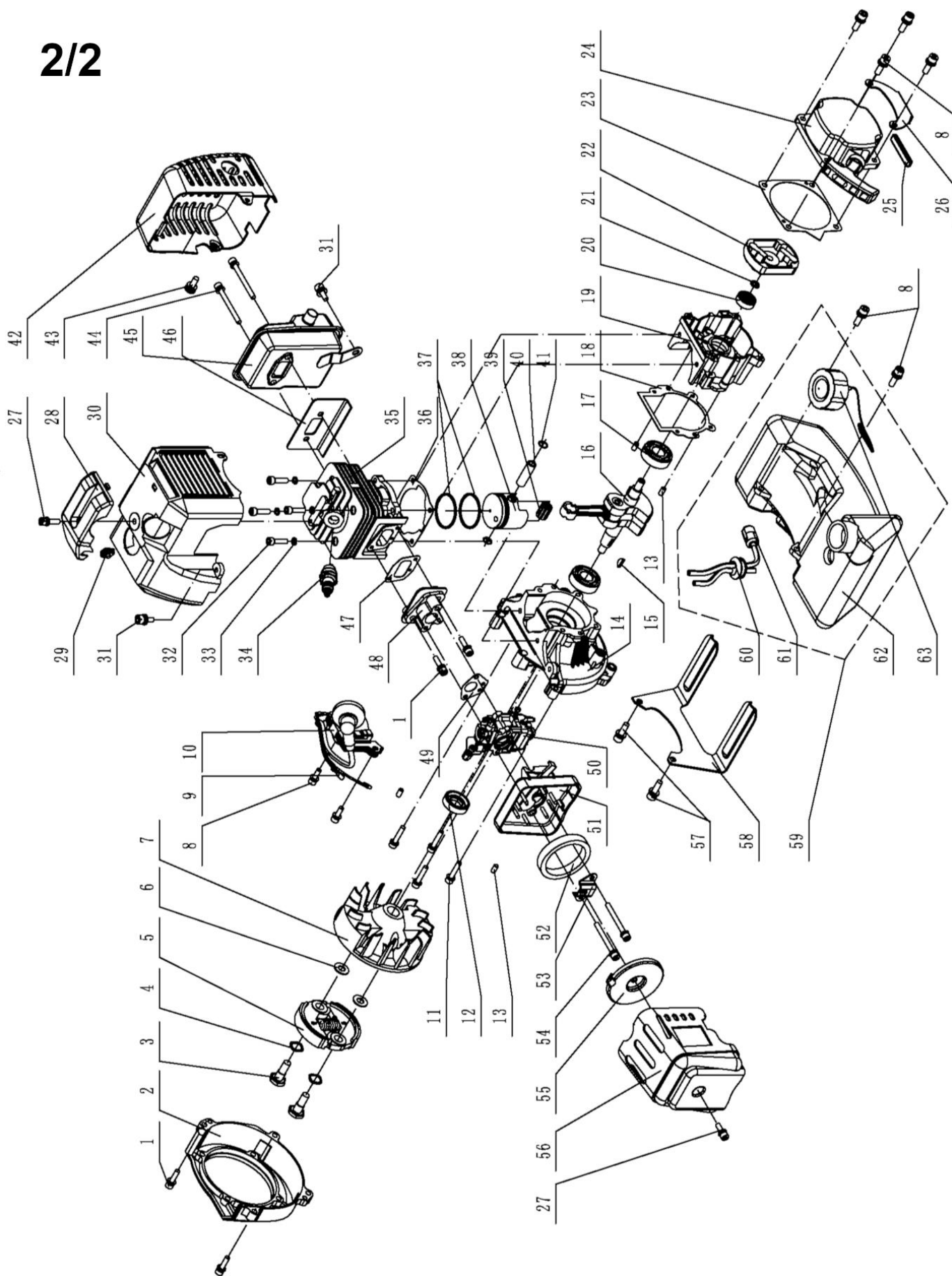
**Normál használat esetén a karburátort több órányi működés után lehet beállítani. Javítást kell végezni a gazdagság beállításához, mivel a nem megfelelő beállítás a motor túlmelegedését vagy megragadását okozhatja, befolyásolhatja a környezetet és a garanciális védelem elvesztésének kockázatát.**

## GARANCIA ÉS SZERVIZ

Az Ön által vásárolt termék kizárólag amatőr (hobby) használatra készült. A berendezés egyéb (kereskedelmi, szakmai) célokra történő használata esetén ez a garanciavállaló által a megvásárolt berendezésért vállalt felelősség elvesztését eredményezi. A garanciával és a NAC szervizhálózattal kapcsolatos információkért tekintse meg a mellékelt garanciakártyát.

Ne feledje, hogy a gépet minden használat után meg kell tisztítani. A berendezés tisztán tartása tartós és megbízható működést biztosít. A tisztítás, a karbantartás és az időszakos ellenőrzések nem javítások. Az engedélyezett NAC-szolgáltatások ezeket a tevékenységeket fizetett szolgáltatásként végezhetik.







**EK-megfelelőségi nyilatkozat**

Gyártó:

név: **NAC Sp z o.o.**  
cím: Al. Krakowska 39, 05-090 Raszyn, Lengyelország

teljes felelősséggel kijelenti, hogy a gép:

név: **A kipufogószivattyú**  
típus: **PP42-2-T**  
sorozatszám: **047 24 2067856017 0000 000001 - 047 25 2067856017 9999 999999**

megfelel az alapvető követelményeknek:

- A gépekről szóló **MD 2006/42/EK** irányelv,
- **EMC** irányelv **2014/30/EU**
- **NEE NOISE** Directive **2000/14/EK** , **V. melléklet** és **2005/88/EK**,
- 2016/1628 rendelet (jelentés: E9\*2016/1628\*2016/1628SHA1/P\*1207\*00)

megfelel az alábbi harmonizált szabványoknak:

- EN 809:1998+A1:2009,
- EN ISO 14982:2009.

**NEE 2000/14/EC**

- A mért maximális hangteljesítményszint  $L_{WA}$  111 dB(a),
- A garantált hangteljesítményszint  $L_{WA}$  113 dB(a).

A műszaki dokumentáció elkészítésére jogosult személy: Jarosław Malinowski.

Cím:

NAC Sp. z o.o.  
Al. Krakowska 39,  
05-090 Raszyn

Jarosław Malinowski műszaki  
és tanúsítási igazgató

Raszyn, 2023. November 14



## GARANCIA

*Tisztelt Hölgyem/Uram!*

*Köszönjük, hogy megvásárolta a termékünket, és gratulálunk a választásához. Az Ön által megvásárolt készüléket a legújabb technológiák szerint tervezték és gyártották, és a minőség és a megbízhatóság globális normáit képviseli, miközben környezetbarát.*

*Kérjük, vegye figyelembe, hogy a készülék használata előtt figyelmesen olvassa el az indítási és használati utasításokat; ezek az eljárások a készülékhez mellékelt használati útmutatóban találhatóak.*

**☎ 801 044 450**

*A segélyvonal hétfőtől péntekig 8,00 és 15,00 óra között tart nyitva. A kapcsolat költsége az egyes hálózatok üzemeltetőinek díjai szerint.*

*Speciális szervizhálózatunk minden segítséget nyújt a műszaki és üzemeltetési tanácsadás területén.*

*Hasznos szervizinformációkért és a hivatalos szervizpontok listájáért látogasson el a következő weboldalra:*

**📧 [serwis.nac.com.pl](http://serwis.nac.com.pl)**

## GARANCIÁLIS FELTÉTELEK

1. A NAC garantálja a készülék hatékony működését a használati útmutatóban leírt műszaki és üzemeltetési feltételeknek megfelelően.
2. A készülékre 24 hónapos garancia jár a fogyasztónak ("azaz olyan természetes személynek, aki a vállalkozóval olyan jogügyletet köt, amely nem kapcsolódik közvetlenül a kereskedelmi vagy szakmai tevékenységéhez"), illetve 12 hónapig, ha a készüléket vállalkozó vásárolja meg "(azaz természetes személy, jogi személy és olyan szervezeti egység, amely saját nevében kereskedelmi vagy szakmai tevékenységet folytat)". Ezen időszak után a vásárló jogosulttá válik a javításra fizetés ellenében. Az akkumulátorok nem tartoznak a garancia hatálya alá.
3. A jótállási időszak alatt az anyag-, összeszerelési vagy kivitelezési hibák miatt feltárt minden hibát díjmentesen kijavítunk.
4. A garanciális védelem megszerzésének alapja a berendezés NAC hivatalos forgalmazótól történő megvásárlásának igazolása, valamint a **NAC hivatalos forgalmazója** által az eladás napján kiállított jótállási jegy aláírt, kinyomtatott példánya. A jótállás védelme nem biztosított, ha a jótállási nyomtatványt olyan vállalat tanúsítja/bélyegzi, amely nem a NAC márka hivatalos forgalmazója. Ez a garancia a Lengyel Köztársaság területén érvényes.
5. A jótállás hatálya alá tartozó berendezések hibáit az átvételtől számított 14 munkanapon belül a NAC hivatalos szervizközpontjában javítták ki. Ez a határidő kivételes esetekben 30 munkanapra meghosszabbítható.
6. A Garanciavállalón kívül álló okok miatt a fent említett határidő meghosszabbítható, különösen, ha a termék további ellenőrzést/vizsgálatot igényel, vagy ha olyan vis maior jellegű körülmények állnak fenn, amelyek lehetetlenné teszik a határidő betartását, pl.: árvíz, tűz, sztrájk, természeti katasztrófák, importkorlátozások stb. esetén.
7. Az olyan tevékenységek, mint az összeszerelés, karbantartás, időszakos szervizelés, beállítás és tisztítás, valamint az ellenőrzések, olaj- és szűrőcserék, beleértve a fent említett tevékenységekhez használt anyagokat és alkatrészeket, nem tartoznak a garancia hatálya alá. Ezek a tevékenységek díj ellenében végezhetők. A garancia nem terjed ki az akkumulátorok természetes elhasználódására, illetve a normál használatból eredő károsodására.
8. A hibák vagy károk kijavításához a készüléket a vásárlást igazoló bizonylattal és az érvényes jótállási jeggyel együtt a következő címre kell eljuttatni: a legközelebbi hivatalos szervizközpontba vagy a kényelmes "háztól házig" rendszer segítségével, vagy a vásárlás helyére. A készüléket előzetesen meg kell tisztítani. A szerviz/üzlet megtagadhatja a tisztítatlan készülék javítását. Ha a készüléket szállítani kell, feltétlenül őrítse ki a készülékből az üzemi folyadékokat (üzemanyag és olaj), mielőtt azt átadná a futárnak vagy a kereskedőnek. A csomagolásnak biztosítania kell a sérülésmentes szállítást, az eredeti csomagolás ajánlott.
9. A panasz kezelésének módját a garanciavállaló határozza meg. A Garanciavállaló nem köteles csereeszközt biztosítani a garanciális javítás időtartamára.
10. Ez a garancia akkor érvényes, ha a készüléket a mellékelt használati útmutatónak megfelelően üzemeltetik, karbantartják és működtetik.
11. A felhasználó köteles a meghibásodott készülék használatát azonnal abbahagyni. A hibás készülék további üzemeltetése további hibákat okozhat, és veszélyeztetheti a felhasználó vagy harmadik személyek egészségét vagy életét.
12. A garancia nem terjed ki a következők által okozott károkra: mechanikai sérülés, helytelen használat, illetéktelen személyek által végzett módosítások és javítások. Ez vonatkozik a nem megfelelő alkatrészek és szűrők, kenőanyagok, olajok, üzemanyagok felszerelésére és használatára is.
13. A garancia pecsétek (ha vannak) vagy a sorozatszám tábla megsemmisítése a garancia elutasítását vonhatja maga után.
14. A garancia nem terjed ki a villámcsapás, tűz, árvíz vagy más természeti katasztrófa által okozott hibákra.
15. A garancia nem terjed ki a fogyó és természetesen elhasználódó alkatrészekre, amelyek a működés során elhasználódnak, és amelyek állapotát a felhasználónak kell ellenőriznie, mint például: ékszíjak, izzók, szűrők, gyújtógyertyák, futóművek, kések és vágópengék, késtartók, vágófejek, vágóláncok, láncvezetők, vezérlőkábelek, nyomatékkulcsok és csapok.
16. A NAC nem vállal felelősséget a készülék bármilyen célú használatából vagy használatának ellehetetlenüléséből eredő közvetlen vagy közvetett károkért, veszteségekért vagy költségekért.
17. Ha a javítás elvégzése előtt a készüléken karbantartási munkákat kell végezni, a szerviz/üzlet a felhasználó/panaszos beleegyezésével, térítés ellenében végezheti el ezeket a munkákat.
18. Ha a javítás során a felhasználó vagy harmadik személyek biztonságával kapcsolatos alkatrészek (beleértve a vágópengéket, láncokat, vezetőket, a vágóalkatrészek védőburkolatait és egyéb biztonsággal kapcsolatos alkatrészeket) cseréjét szükségesnek találják, a szervizközpont köteles ezeket az alkatrészeket kicserélni, még akkor is, ha ez a felhasználó/panaszos beleegyezésével díj felszámításával jár. Visszautasítás esetén a szerviz a terméket javítás nélkül visszaküldi.
19. A garancia nem terjed ki a tárgyakban vagy személyekben bekövetkező esetleges károkra.
20. Az eladott használati termékre vonatkozó alábbi jótállás nem zárja ki, nem korlátozza és nem függeszti fel a vásárló jogosultságát a termék szerződéssel való nem egyezőségének vonatkozásában.

# GARANCIA KÁRTYA

.....  
A készülék neve \*

.....  
Modell\*

.....  
Az eladás dátuma \*

.....  
A készülék sorozatszáma\*

.....  
A motor sorozatszáma

Kijelentem, hogy elolvastam a használati útmutatót és a jótállási jegyet. A megvásárolt berendezést működőképes állapotban, hiánytalanul, a vásárlást igazoló bizonylattal együtt átvettem.

A vevő olvasható aláírása .....

.....  
Az eladó bélyegzője és olvasható aláírása<sup>1</sup>

\* Az eladó tölti ki

**\*1 Kijelentem, hogy a NAC termékek hivatalos, Meghatalmazott Forgalmazója vagyok.**

*Ha nem engedélyezett NAC termék forgalmazó, valótlán adatokat szolgáltat, az az eladó büntetőjogi felelősségét vonhatja maga után a Büntető Törvénykönyv 271. és 286. cikke alapján.*

Sorszám	Dátumok	A javítás leírása	Az eladó cég bélyegzője
	A termék bejelentésének dátuma		
	A javítás befejezésének időpontja		
	A termék kiadásának dátuma		
	A termék bejelentésének dátuma		
	A javítás befejezésének időpontja		
	A termék kiadásának dátuma		
	A termék bejelentésének dátuma		
	A javítás befejezésének időpontja		
	A termék kiadásának dátuma		
	A termék bejelentésének dátuma		
	A javítás befejezésének időpontja		
	A termék kiadásának dátuma		

FELFEDEZZEN FEL ÚJ LEHETŐSÉGEKET

**NAC**  
NEW AMERICAN CONCEPT



**Kedves Ügyfelünk,**



**Jótállási és szervizelési kérdésekben lépjen kapcsolatba velünk a weboldalon keresztül.**

**[serwis.nac.com.pl](http://serwis.nac.com.pl)**

**KERESS MINKET**



*Az ebben a kézikönyvben található fényképek és leírások a NAC tulajdonát képezik. A Jogi Közlöny 94. 24. sz. 83. pontja szerint, és módosításai: JK. 94. 43. sz. 170. a NAC engedélye nélkül tilos az anyag egészének vagy részleteinek másolása, feldolgozása és terjesztése, és ez a szerzői jog megsértésének minősül.*

*Ez a kézikönyv nem tartalmazza az Ön által megvásárolt berendezés jellemzőit, amelyekre a kézikönyv hivatkozik, amennyiben ezek nem befolyásolják közvetlenül a berendezés használatát, ezért a kézikönyvben feltüntetett konkrét műszaki adatok változhatnak, amiért a NAC nem felelős.*